

Hallituksen esitys Eduskunnalle eläinlääkintähuoltolaiksi sekä eräksi siihen liittyviksi laeiksi

ESITYKSEN PÄÄASIALLINEN SISÄLTÖ

Esityksessä ehdotetaan säädettäväksi uusi eläinlääkintähuoltolaki, joka korvaisi voimassa olevan eläinlääkintähuoltolain (685/1990). Eläinlääkintähuollolla tarkoitetaan eläinlääkäripalveluja sekä paikallisella tasolla suoritettavaa elintarvikkeiden turvallisuuden, eläinten terveyden ja eläinten hyvinvoinnin valvontaa. Eläinlääkintähuollon uudistaminen on osa elintarvikevalvonnan kehittämistä koskevan valtioneuvoston periaatepäätöksen toimeenpanoa.

Ehdotuksen tavoitteena on turvata kuntien eläinlääkintäpalvelujen saatavuus ja laatu sekä yksityisten eläinlääkintäpalvelujen toimintaedellytykset ja valvonta. Ehdotuksella myös pyritään varmistamaan eläinten terveyden ja hyvinvoinnin valvonta paikallisella tasolla. Eläinlääkintähuoltolaissa säädettäisiin kunnan velvollisuudesta järjestää peruseläinlääkäripalveluja ja kiireellistä eläinlääkäripalvelua, kuntien yhteistoiminnasta eläinlääkintähuollossa ja muussa ympäristöterveydenhuollossa sekä eläinlääkintähuoltoa koskevasta suunnitteluvollisuudesta. Lisäksi laissa säädettäisiin eläintauti- ja eläinsuojeluvalvontaan liittyvien tehtävien järjestämisestä, kunnaneläinlääkäriin viran kelpoisuusvaatimuksista, eläinlääkäripalvelujen maksuista sekä yksityisen eläinlääkintähuollon valvonnasta ja tähän liittyvästä palvelun tarjoajan ilmoitusvelvollisuudesta.

Eläinlääkintähuoltolaissa ehdotetaan säädettäväksi, että valtio maksaisi kunnille ne kustannukset, jotka aiheutuvat kunnaneläinlääkäreille säädettyjen eläintauti- ja eläinsuojeluvalvontaan liittyvien tehtävien hoidosta. Samassa yhteydessä eläintautilakiin (55/1980), eläinsuojelulakiin (247/1996) sekä eläinten kuljetuksesta annettuun lakiin (1429/2006) ehdotetaan tehtäväksi tästä uudistuksesta johtuvat muutokset.

Ehdotetut lait on tarkoitettu tulemaan voimaan mahdollisimman pian sen jälkeen, kun ne on hyväksytty ja vahvistettu.

YLEISPERUSTELUT

1 Nykytila

1.1 Lainsäädäntö

Eläinlääkintähuoltolaki

Voimassa oleva eläinlääkintähuoltolaki on tullut voimaan vuonna 1990, ja se perustuu maa- ja metsätalousministeriön asettaman toimikunnan ehdotuksiin (komiteanmietintö 1987:57). Laissa säädetään kunnan tehtävistä eläinlääkintähuollossa sekä yksityisen eläinlääkintähuollon valvonnasta. Kunnan tulee eläinlääkintähuoltolain mukaan suunnitella ja toteuttaa eläinlääkintähuoltoa alueellaan. Eläinlääkintähuollon ohjaus ja valvonta kuuluu läänin alueella lääninhallitukselle ja koko valtakunnan tasolla Elintarviketurvallisuusvirastolle. Ylimpänä viranomaisena on maa- ja metsätalousministeriö.

Kunnan on lain mukaan järjestettävä peruseläinlääkäripalvelut hyötyeläimiä varten. Hyötyeläimillä tarkoitetaan laissa tuotantoeläimiä ja muita kotieläimiä, joita pidetään maatilatalouteen tai muuhun alkutuotantoon liittyvään elinkeinotoimintaan kuuluvana taikka ihmiselle tarpeellista työsuoritusta varten. Peruseläinlääkäripalveluja ovat palvelut, joita eläinlääkäri voi antaa eläinlääketieteellisen perustutkinnon mukaisten tietojen ja taitojen perusteella ottaen huomioon vallitsevat olosuhteet. Muiden kotieläinten kuin hyötyeläinten sairauksien ja terveyden hoitamiseksi kunnan on järjestettävä tarpeelliseksi katsottavat eläinlääkäripalvelut. Lisäksi kunnan on huolehdittava niistä elintarvikkeiden turvallisuuden valvontaan liittyvistä tehtävistä, joista nykyisin säädetään elintarvikelaissa.

Eläinlääkintähuoltolain mukaan kunta voi ylläpitää kunnaneläinlääkärin virkoja edellä mainittuja sekä kunnaneläinlääkärille muussa lainsäädännössä säädettyjä tehtäviä varten joko yksin tai yhdessä muiden kuntien kanssa. Kunta voi järjestää lain mukaiset eläinlääkäripalvelut myös ostamalla palveluja yksityisiltä palvelujen tuottajilta. Yksityinen palvelujen tuottaja ei kuitenkaan voi lain mukaan huolehtia kunnaneläinlääkärille eläintautilaissa tai eläinsuojelulaissa säädettyistä valvontatehtävistä.

Eläinlääkintähuoltolain mukaan kunnan on järjestettävä toimitilat ja tarpeelliseksi katsottavat toimintavälineet niitä eläinlääkäripalveluja varten, joiden järjestämiseen kunnalla on lain mukaan velvollisuus. Kunta voi periä maksun muun kuin hyötyeläimen hoidosta vastaanotolla sekä eläinlääkäripalveluihin liittyvästä eläimen säilyttämisestä kunnan järjestämissä tiloissa. Kunta voi periä vastaavia maksuja myös hyötyeläinten hoidosta ja säilyttämisestä silloin, kun kyse on lakisääteisten palvelujen lisäksi järjestetystä erikoishoidosta.

Kunnaneläinlääkärillä on eläinlääkintähuoltolain mukaan oikeus periä antamistaan eläinlääkäripalveluista maksu suoraan asiakkaalta. Maksuun sisältyy palkkio työstä sekä korvaus matkakustannuksista, käytetyistä lääkkeistä ja tarvikkeista. Kunta voi osallistua hyötyeläimelle annetusta eläinlääkärinavusta johtuneista käyntimaksuista, matkakustannusten korvauksista ja toimenpidemaksuista eläimen omistajille tai haltijalle aiheutuneisiin kustannuksiin. Kunnan järjestämään toimintaan sovelletaan sosiaali- ja terveydenhuollon suunnittelusta ja valtiosuudesta annettua lakia (733/1992), jonka mukaan kunnalle maksetaan valtion varoista valtionosuus toiminnan käyttökustannuksiin laskennallisten perusteiden mukaisesti sekä valtionavustuksia kehittämis- ja perustamishankkeisiin.

Eläinlääkintähuoltolain säännökset yksityisestä eläinlääkintähuollosta koskevat eläinlääkäripalveluja antavien yritysten ja itsenäisinä ammatinharjoittajina toimivien eläinlääkäreiden toimintaa. Laissa edellytetään, että yksityisen eläinlääkintähuollon toimijat tekevät toiminnastaan ilmoituksen lääninhallitukselle ja kunnalle ja että toimintaa varten on asianmukaiset toimitilat ja toimintavälineet. Yrityksillä on lisäksi oltava eläinlääkäripalveluista vastaavana johtajana henkilö, jolla on oikeus harjoittaa eläinlääkärin ammattia Suomessa. Jos yksityisen eläinlääkintähuollon toiminnassa todetaan merkittäviä puutteita tai epäkohtia, Elintarviketurvallisuusvirasto voi määrätä toiminnan keskeytettäväksi.

Muu lainsäädäntö

Säännöksiä eläinlääkintähuoltoon liittyvistä kunnan tai kunnaneläinlääkärin tehtävistä on myös elintarvikelaissa (23/2006), eläintautilaissa, helposti leviävien eläintautien vastustamisesta annetussa laissa (488/1960), eläinsuojelulaissa, eläinten kuljetuksesta annetussa laissa sekä tilatukijärjestelmän täytäntöönpanosta annetussa laissa (557/2005). Elintarvikelaissa elintarvikevalvonta säädetään kunnan tehtäväksi, kun taas eläintautien vastustamista ja eläinsuojelua koskevassa lainsäädännössä kunnan tasolla hoidettavat tehtävät on osoitettu kunnaneläinlääkärille, jolle maksetaan tehtävistä erillinen palkkio ja kustannusten korvaus valtion varoista. Kuntien tehtävänä on eläinlääkintähuoltolain mukaan ylläpitää kunnaneläinlääkärin virkoja myös näitä tehtäviä varten.

Elintarvikelaki koskee elintarvikevalvontaa kaikissa elintarvikkeiden tuotanto-, jalostus- ja jakeluvaiheissa. Kunnalle osoitetut elintarvikevalvontaan liittyvät tehtävät hoitaa kunnan määräämä lautakunta tai muu monijäseninen toimielin. Kunnan tulee lain mukaan pyrkiä siihen, että se hoitaa elintarvikevalvonnan yhteistoiminnassa toisen kunnan tai kuntayhtymän kanssa valvonnan tarkoituksenmukaisen järjestämisen kannalta riittävän laajalla alueella. Lain nojalla annetussa valtioneuvoston asetuksessa määritellään ne tehtävät, joiden hoitajan tulee olla kuntaan virkasuhteessa oleva eläinlääkäri. Näitä ovat muun muassa maidontuotantotilojen ja kananmunanpakkaamojen valvonta, teurastamojen, pienteurastamojen, riistan käsittelylaitosten ja leikkaamojen valvonta sekä lihantarkastus (valtioneuvoston asetus elintarvikevalvonnasta (321/2006)).

Eläintautilaissa säädetään tarttuvien eläintautien ennalta ehkäisemisestä, leviämisen estämisestä ja hävittämisestä. Lain ja sen nojalla annettujen noin 140 maa- ja metsätalousministeriön asetuksen ja päätöksen mukaan kunnaneläinlääkäri huolehtii lain mukaisena valvontaviranomaisena muun muassa eläinten lakisääteiseen terveysvalvontaan, eläimistä saatavien sivutuotteiden käytön ja käsittelyn valvontaan sekä sisämarkkinakaupan ja viennin valvontaan liittyvistä näytteenotoista ja tarkastuksista sekä eläintautitilanteen selvittämiseen, tautitapausten torjuntaan ja valmiuden ylläpitoon liittyvistä tehtävistä. Kunnaneläinlääkäriin on noudatettava tehtäviä suorittaessaan Elintarviketurvallisuusviraston antamia määräyksiä. Helposti leviävien eläintautien vastustamisesta annetussa laissa säädetään toimenpiteistä, joita voidaan toteuttaa eläintautilaissa säädettyjen toimenpiteiden lisäksi silloin, kun maassa esiintyy eläinkulkuautia tai sellainen uhkaa levitä maahan. Lailla ei kuitenkaan anneta kunnalle tai kunnaneläinlääkärille tehtäviä eräitä tiedottamiseen liittyviä velvoitteita lukuun ottamatta.

Eläinsuojelulaissa säädetään eläinten hyvinvointia koskevista vaatimuksista eläinten hoidossa, kohtelussa ja käytössä. Paikallisia eläinsuojeluviranomaisia ovat kunnaneläinlääkäri, kunnan terveydensuojeluvalvontaa hoitava viranhaltija ja poliisi, jotka valvovat lain noudattamista kunnan alueella ja suorittavat tarkastuksia epäillessään säännösten vastaista toimintaa. Laissa määritellyissä eläinten pitopaikoissa sekä eläinnäyttelyissä, eläinkilpailuissa ja muissa vastaavissa tilaisuuksissa tarkastuksia voidaan suorittaa ilman epäilyäkin. Elintarviketurvallisuusvirasto ja lääninhallitus voivat myös määrätä virkaeläinlääkärit suorittamaan tarkastuksia eläinten pitopaikoissa, joissa pidetään eläimiä elinkeinon harjoittamista varten, sekä teurastamoissa ja teurastuspaikoissa. Näitä tarkastuksia tehdään muun muassa vuosittaisina otantatarkastuksina EU-lainsäädännön edellyttämät määrät. Lain mukaan kunnan on lisäksi huolehdittava alueellaan irrallaan tavattujen ja talteen otettujen koirien, kissojen ja muiden vastaavien pienikokoisten seura- ja harrastuseläinten tilapäisen hoidon järjestämisestä.

Eläinten kuljetuksesta annettu laki asettaa eläinten hyvinvointia koskevat vaatimukset kaikille elävien eläinten kuljetuksille. Kunnaneläinlääkäri ja poliisi valvovat lain ja eläinten kuljetusta koskevien EU-säädösten noudattamista paikallisina viranomaisina ja voivat suorittaa tarkastuksia epäillessään säännöksiä rikottavan. Elintarviketurvallisuusvirasto ja lääninhallitus voivat lisäksi määrätä kunnaneläinlääkäriin suorittamaan tarkastuksia muun muassa EU-lainsäädännön edellyttäminä otantatarkastuksina sekä kuljetusajoneuvojen hyväksymismenettelyä varten.

Tilatukijärjestelmän täytäntöönpanosta annetussa laissa säädetään Euroopan unionin suorien maataloustukien edellytyksenä olevien täydentävien ehtojen valvonnasta. Täydentäviin ehtoihin kuuluvat muun muassa elintarvikkeiden turvallisuutta, eläintaudeista ilmoittamista ja eläinten hyvinvointia koskevien, voimassa olevan lainsäädännön mukaisten vaatimusten noudattaminen. Täydentävien ehtojen noudattamista valvovat maataloil-la lain ja asetuksen mukaan lääninhallitus ja kunnaneläinlääkäri. Valvonnassa havaittujen puutteiden mahdollisista vaikutuksista tuottajan suorien tukien maksamiseen päättää työvoima- ja elinkeinokeskus.

Eläinlääkintähuolto kytkeytyy myös kansanterveyslakiin (66/1972) osana kansanterveystyöhön kuuluvaa ympäristöterveydenhuoltoa. Lain mukaan ympäristöterveydenhuolto tarkoittaa yksilön ja hänen elinympäristön- sä terveydensuojelua. Ympäristöterveydenhuoltoa koskevia lakeja ovat eläinlääkintähuoltolain ohella terveydensuojelulaki (763/1994), elintarvikelaki, laki kulutustavaroiden ja kuluttajapalvelusten turvallisuudesta (75/2004), laki toimenpiteistä tupakoinnin vähentämiseksi (693/1976) sekä kemikaalilaki (744/1989). Kansanterveyslaissa säädetään kunnan ympäristöterveydenhuollosta vastaavan johtajan kelpoisuusvaatimuksista. Johtajalla tulee alalle soveltuva korkeakoulututkinto sekä riittävä kokemus ja asiantuntemus ympäristöterveydenhuollon toimeenpanoon liittyvistä tehtävistä.

1.2 Toimintaympäristö ja siinä tapahtuneet muutokset

Eläinlääkäripalvelujen kysyntä ja saatavuus

Kotieläintilojen määrä Suomessa on vuosina 2002 - 2006 laskenut noin neljänneksellä. Tilakoon kasvun vuoksi muutokset eläinmäärissä ovat kuitenkin olleet pienempiä. Nautojen ja siipikarjan määrä on laskenut hieman, kun taas sikojen määrä on lisääntynyt 10 prosentilla ja lampaiden yli 20 prosentilla. Tuotantoeläintiloille tehtiin vuonna 2002 noin 200 000 ja vuonna 2006 noin 145 000 tilaukseen perustuvaa sairaskäyntiä. Hevosten sekä seura- ja harrastuseläinten määristä Suomessa ei ole tarkkoja tietoja. Hevosia arvioidaan olevan noin 64 000, koiria noin 600 000 ja kissoja 500 000 - 600 000.

Vuonna 2006 Suomen kunnissa oli 296 eläinlääkintähuollon toimipistettä, joissa työskenteli 383 eläinlääkärinä. Noin 300 kunnaneläinlääkärin tehtävät liittyivät eläinlääkäripalvelujen tarjoamiseen. Yksityisen eläinlääkintähuollon piirissä työskentelee noin 400 eläinlääkärinä, joista noin 210 toimii itsenäisinä ammatinharjoittajina tai yrittäjinä.

Eläinlääkäripäivystys hoidetaan kunnissa yleensä useamman kunnan käsittävissä päivystyspiireissä, joissa kunnaneläinlääkärit päivystävät vuorotellen. Yleensä päivystyspiireissä toimii päivystäjänä yksi eläinlääkäri kerrallaan, ja usein toinen on varalla niin sanottuna takapäivystäjänä. Monella alueella päivystyksestä ei ole tehty kuntien välisiä sopimuksia, vaan päivystysjärjestelyistä on sovittu suullisesti kunnaneläinlääkäreiden kesken. Eräät kunnat ostavat päivystyspalvelut kokonaan tai osittain yksityisiltä palveluntuottajilta.

Eläinlääkäripalvelujen kysynnän ja valvontatehtävien painopistealueet vaihtelevat huomattavasti eri puolilla maata. Etelä-Suomen läänissä tarvitaan muuta maata enemmän eläinlääkäripalveluja hevosia ja pieneläimiä varten. Sika- ja siipikarjatilat sekä turkistuotanto ovat keskittyneet Länsi-Suomen lääniin, ja poronhoitoa harjoitetaan vain Pohjois-Suomessa. Myös palvelujen saatavuus vaihtelee maan eri osissa. Valtaosa maan väestöstä asuu alle 20 kilometrin päässä kunnan järjestämistä eläinlääkäripalveluista, vaikka lähin kunnaneläinlääkäri ei aina olekaan oman kunnan alueella. Päivystysaikana eläinlääkäri saadaan kotieläin- tai hevosilalle pääsääntöisesti kuuden tunnin kuluessa tilauksesta, mutta Pohjois-Suomessa on kuntia, joissa vain alle 90 prosenttia kiireisistä sairastapauksista voidaan hoitaa tässä ajassa. Kiireettömistä sairastapauksista kotieläin- ja hevosiloilla keskimäärin 85 prosenttia voidaan hoitaa samana päivänä.

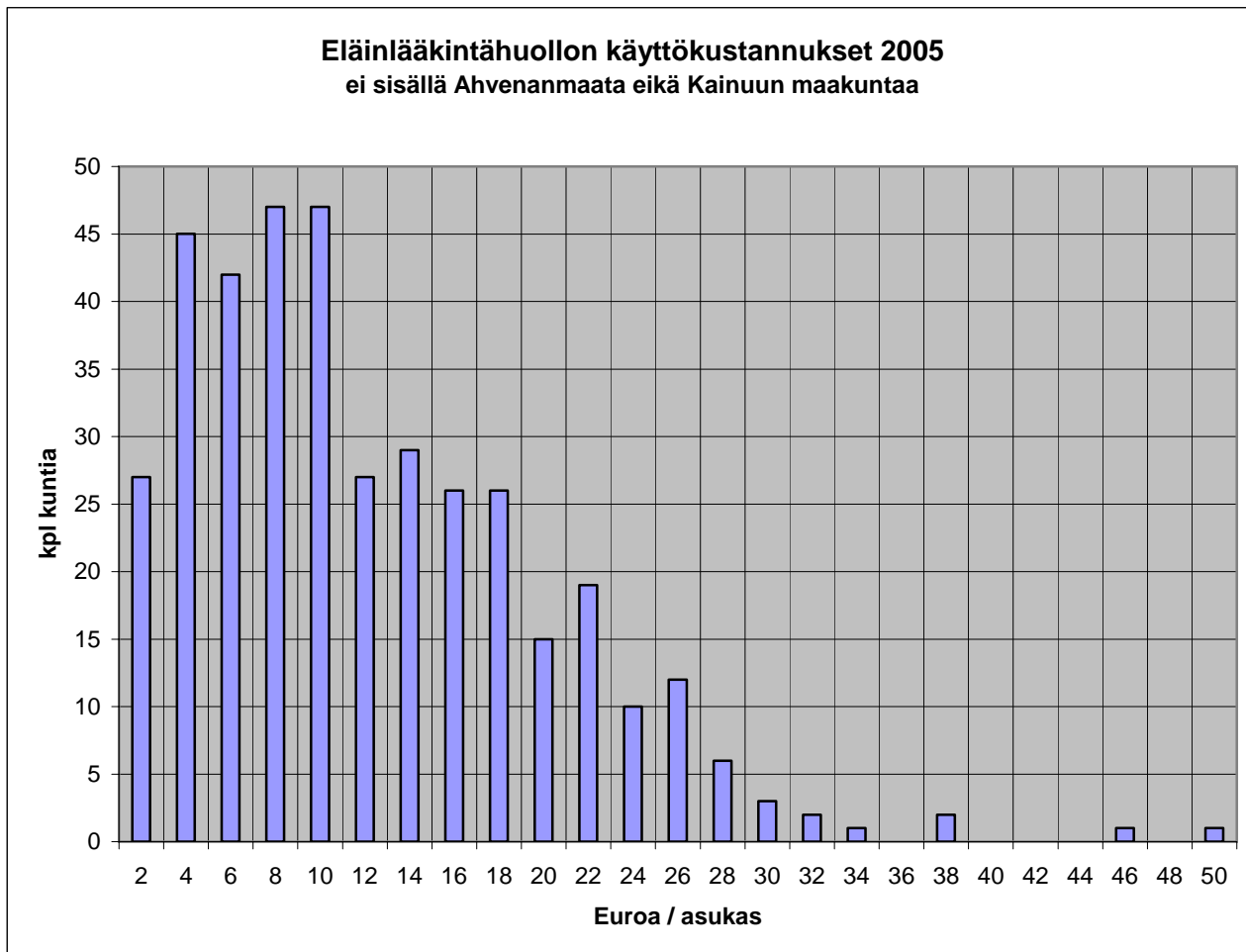
Suurissa asutuskeskuksissa yksityiset eläinlääkäripalvelut tyydyttävät jopa valtaosan seura- ja harrastuseläimille tarvittavien eläinlääkäripalvelujen kysynnästä. Myös erikoiseläinlääkäripalvelut ovat pääosin yksityisen sektorin tuottamia ja voimakkaasti keskittyneitä suuriin asutuskeskuksiin.

Eläinlääkintähuollon rahoitus

Eläinlääkintähuollon kustannuksista vastaavat kunta, valtio sekä asiakkaat, joilta peritään maksuja palvelujen käytöstä ja valvonnasta. Kunta ylläpitää kunnaneläinlääkärin virkoja ja maksaa kunnaneläinlääkärille virkaehtosopimuksen mukaisen palkan. Elintarvikevalvonnasta kunta perii yrityksiltä elintarvikelakiin ja EU-lainsäädäntöön perustuvia maksuja, jotka voivat olla enintään suoritteiden tuottamisesta aiheutuneiden kustannusten suuruisia. Lisäksi kunta perii maksuja eläinten hoidosta ja säilytyksestä kunnan järjestämissä tiloissa. Eräät kunnat myös maksavat tukena osan eläinlääkärikäynneistä perittävistä matkakustannuksista.

Tilastokeskuksen vuonna 2005 keräämien tietojen mukaan eläinlääkintähuollon käyttömenot ovat yhteensä 27,3 miljoonaa euroa eli keskimäärin noin 5,3 euroa asukasta kohti vuodessa. Aineistoon eivät sisälly tiedot Ahvenenmaan maakunnasta eivätkä Kainuun maakunnan hallintokokeilualueelta. Menojen kuntakohtainen vaihtelu on suurta (0,4 - 48 euroa asukasta kohden vuodessa). Alle 5 000 asukkaan kunnissa eläinlääkintähuollon käyttömenot olivat vuonna 2005 keskimäärin 14,4 euroa, 5 000 - 10 000 asukkaan kunnissa 11,1 euroa, 10

000 - 20 000 asukkaan kunnissa 6,2 euroa, 20 000 - 50 000 asukkaan kunnissa 3,9 euroa ja yli 50 000 asukkaan kunnissa 1,5 euroa asukasta kohden vuodessa.



Voimassa olevan eläinlääkintähuoltolain mukaan kunta voi osallistua eläinlääkärin hyötyeläimelle antamasta eläinlääkärinavusta johtuneista käyntimaksusta, matkakustannusten korvauksesta sekä toimenpidemaksuista eläimen omistajalle tai haltijalle aiheutuneisiin kustannuksiin. Läänihallitusten syksyllä 2007 tekemän selvityksen mukaan käytännössä yli puolet kunnista on tehnyt päätöksen kustannuksiin osallistumisesta. Subventio on yleisintä Lapin, Oulun ja Itä-Suomen lääneissä, joissa myös eläinlääkäreiden matkat ovat pisimmät. Vuonna 2007 maksettujen subventioiden kokonaissumma rajoittui 1,4 miljoonaan euroon.

lääni	ei subventiota	subventio	maksettu subventiota
Etelä-Suomen lääni	72	11	44 344,64 €
Länsi-Suomen lääni	90	115	407 256,78 €
Itä-Suomen lääni	7	48	378 133,72 €
Oulun lääni	16	32	331 593,00 €
Lapin lääni	3	18	247 983,70 €
Yhteensä	188	224	1 409 311,84 €

Tapa, jolla kunta osallistuu kustannuksiin, vaihtelee. Suurin osa kunnista on tehnyt päätöksen, jonka mukaan subventiota maksetaan matkakulujen ja käyntipalkkion yhteissummasta. Tyypillistä subventioiden määräyty-

miselle on se, että niihin on liitetty kunnalliseläinlääkäritaksaan sidottu omavastuuosuus ja/tai käyntikohtainen katto.

subventio	omavastuu	kuntia, kpl
arkiaikaan	-	38
päivystysaikaan	7,57 - 145,20 €	57
vain matkakuluista	7,57 - 22,50 €	74
matkakulujen ja käyntipalkkion yhteissummasta	13 - 77,74 €	161
toimenpidepalkkiosta	7,57 - 22,50 €	38
käyntikohtainen katto	41,20 - 176,40 €	

Kunnaneläinlääkärin suoraan asiakkaalta perimän palkkion ja matkakustannusten korvauksen suuruus perustuu virkaehtosopimuksen kunnaneläinlääkäritaksaan. Eläinlääkäripalvelun yhteydessä käytetyistä lääkkeistä ja tarvikkeista saa periä taksan mukaan todellisia kustannuksia vastaavan maksun. Eläinlääkäriiliiton keräämien tietojen mukaan kunnaneläinlääkärien perimät maksut asiakkailta ovat noin 10,5 miljoonaa euroa vuodessa. Palkkiot lasketaan mukaan kunnaneläinlääkärin eläkkeen perusteena oleviin ansioihin.

Kunnaneläinlääkäri perii maksun suoraan asiakkailta myös eläintautilain mukaisesta tarkastuksesta tai toimenpiteestä, joka aiheutuu eläimen tai tavaran tuonnista, viennistä tai kuljetuksesta taikka eräistä eläinten terveysvalvontaohjelmista. Maksun suuruudesta säädetään eläintautilain mukaan maa- ja metsätalousministeriön asetuksella noudattaen soveltuvin osin kunnaneläinlääkäritaksan määräyksiä. Muista eläintautilaissa säädetyistä tehtävistä sekä eläinsuojelulainsäädännön mukaisista tehtävistä kunnaneläinlääkärille maksetaan valtion varoista palkkio (toimituspalkkio) sekä korvaus matkakustannuksista ja omien tarvikkeiden ja välineiden käytöstä. Toimituspalkkioista ja korvauksista säädetään eläinlääkäreiden toimituspalkkiosta annetussa valtioneuvoston asetuksessa (1234/2001). Toimituspalkkioiden ja niiden perusteena olleiden toimitusten (tehtävien) määrät ovat vuosina 2002 - 2006 olleet seuraavat:

Vuosi	Toimituspalkkiot (euroa)	Toimitukset (kpl)
2002	350 000	4 600
2003	390 000	4 900
2004	412 000	5 500
2005	439 000	5 400
2006	458 000	6 500

Toimituspalkkioiden kustannuksiin sisältyvät työnantajamaksut ja matkakustannukset sekä muut välittömät kustannukset. Toimitukset ja niiden kustannukset jakautuvat suurin piirtein tasan eläinsuojelu- ja eläintautivalvonnan kesken. Valtion varoista maksetaan myös valvontatehtäviä varten järjestettävä koulutus sekä koulutukseen osallistumisesta johtuvat kunnaneläinlääkärin matkakulut. Näiden suuruus oli vuonna 2006 yhteensä 120 000 euroa. Lisäksi valtio hankkii kustannuksellaan sellaiset kunnaneläinlääkärin työvälineet ja varusteet, joita käytetään ainoastaan valvontatehtävissä. Valtio myös maksaa mahdolliset vahingonkorvaukset, jos kunnaneläinlääkäri valvontatehtävissä aiheuttaa vahinkoa ulkopuolisille. Vahingonkorvausvastuusta on erilliset säännökset eläinsuojelulaissa ja eläinten kuljetuksesta annetussa laissa. Samaa käytäntöä on sovellettu myös eläintautilain mukaisiin tehtäviin.

Eläinlääkintähuoltolaissa ei ole säännöksiä eläinlääkäripalvelujen maksuista niissä tapauksissa, joissa yksityinen palvelujen tuottaja huolehtii kunnan eläinlääkäripalveluista kunnan kanssa tekemänsä sopimuksen perusteella. Lakia on tulkittu niin, että yksityinen palvelujen tuottaja voi tällöin periä maksut oman hinnoittelunsa

mukaisesti. Lääkelain (395/1987) mukaan luovutetuista lääkkeistä voidaan kuitenkin periä ainoastaan niiden hankintahintaa vastaava summa.

Valtion talousarviossa eläinlääkintähuollon määräraha vuonna 2006 oli kaikkiaan 1,68 miljoonaa euroa (talousarvion momentti 30.30.25). Määrärahasta maksettiin kunnaneläinlääkäreille eläinten terveyden ja hyvinvoinnin valvonnasta yhteensä 458 000 euroa (toimituspalkkiot, matkakustannukset ja työnantajamaksut). Kunnaneläinlääkäreiden koulutukseen käytettiin 120 000 euroa. Määrärahasta maksettiin lisäksi muun muassa eläintautien vastustamisesta aiheutuneita kustannuksia, tutkimusapurahoja, eläinsuojelujärjestöjen valtionapuja ja eläinlääkäreiden erikoistumiskoulutuksen kustannuksia.

Kehittämishankkeet

Valtioneuvosto teki 30.10.2003 elintarvikevalvonnan kehittämistä koskevan periaatepäätöksen, jonka mukaan elintarvikevalvonta tulisi järjestää paikallisella tasolla siten, että kuntien ja kuntayhtymien vastuulla olevasta valvonnasta vastaisi yhteisen johdon alaisuudessa toimiva seudullinen valvontayksikkö. Periaatepäätöstä sovelletaan päätöksen mukaan myös muuhun ympäristöterveydenhuoltoon liittyvään paikallisen viranomaisen toiminnan kehittämiseen, joten se koskee myös eläinlääkintähuoltoa sekä siihen kuuluvaa eläinten terveyden ja hyvinvoinnin valvontaa. Päätöksen mukaan seudullisia valvontayksiköitä tulisi muodostaa maahan 50 - 85 kappaletta. Yksiköt tulisi perustaa vapaaehtoisin järjestelyin, mutta jos ne eivät muodostu koko maahan kolmen vuoden kuluessa, tulisi aluerajoista säätää erikseen lailla. Kolmen vuoden jälkeen myös kuntien yhteistyöstä tulisi tarvittaessa säätää lailla.

Vuoden 2007 helmikuussa tuli voimaan laki kunta- ja palvelurakennemuutoksesta (169/2007; PARAS-puitelaki). Lain mukaan kuntien yhteistoiminnan vahvistamiseksi kunnat voivat perustaa toiminnallisesta kokonaisuudesta muodostuvan yhteistoiminta-alueen, jonka tehtävät annetaan kuntalain mukaiselle yhteiselle toimielimelle tai kuntayhtymälle. Kuntien oli elokuun loppuun mennessä 2007 toimitettava valtioneuvostolle selvitys yhteistoiminta-alueita koskevista suunnitelmistaan ja niiden toteuttamista koskeva toimeenpanosuunnitelma. Kunnassa tai yhteistoiminta-alueella, joka huolehtii perusterveydenhuollosta ja siihen kiinteästi liittyvistä sosiaalitoimen tehtävistä, on oltava vähintään 20 000 asukasta.

Valtioneuvosto muutti elintarvikevalvonnan kehittämistä koskevaa periaatepäätöstä 1.3.2007. Muutetun periaatepäätöksen mukaan kuntien vastuulla oleva elintarvikevalvonta ja muu ympäristöterveydenhuoltoa koskeva valvonta tulisi järjestää PARAS-puitelaisissa ja kansanterveyslaissa säädetyillä periaatteilla noudattaen muodostettavalla yhteistoiminta-alueella. Kansanterveyslain mukaan kunta voi järjestää ympäristöterveydenhuollon tehtävät muusta kansanterveystyön organisoinnista poikkeavalla tavalla. Periaatepäätöksen mukaan yhteistoiminta-alueita muodostettaessa tulisi kuitenkin ottaa huomioon muu kuntien välinen yhteistyö erityisesti perusterveydenhuollossa. Kunnan tulisi myös osana PARAS-puitelaisissa tarkoitettua toimeenpanosuunnitelmaa kuvata, miten ympäristöterveydenhuollon yhteistoiminta-alue on tarkoitus muodostaa. Jos kunta ei olisi 1.6.2009 mennessä tehnyt päätöstä kuulumisesta johonkin ympäristöterveydenhuollon yhteistoiminta-alueeseen, valtioneuvosto voisi päättää kunnan kuulumisesta johonkin tällaiseen alueeseen. Yhteistoiminta-alueiden olisi aloitettava toimintansa viimeistään vuoden 2013 alussa, PARAS-puitelain voimassaolon päättyessä.

Sosiaali- ja terveysministeriön sekä maa- ja metsätalousministeriön vuonna 2003 käynnistämällä ympäristöterveydenhuollon alueellisella yhteistoimintakokeilulla (YTAKE) on pyritty tukemaan kuntien vapaaehtoisia hankkeita kuntien yhteistoiminnassa perustamien ympäristöterveydenhuollon valvontayksiköiden muodostamiseksi. Kuntien hankkeiden tukemiseen on käytetty 850 000 euroa vuosina 2003 - 2006, ja rahoitusta on varauduttu jatkamaan vielä vuoteen 2009 asti. YTAKE-hankkeeseen on vuosina 2003 - 2005 osallistunut 28 kokeilualetta, joilla on 207 kuntaa ja 2,6 miljoonaa asukasta. Vuoden 2006 alkuun mennessä YTAKE-hankkeen piirissä oli syntynyt 12 uutta valvontayksikköä, joihin kuului yhteensä 66 kuntaa.

1.3 Eläinlääkintähuolto eräissä muissa valtioissa

Ruotsi

Ruotsissa maatalousvirasto (Jordbruksverket) toimii maatalouden keskusviranomaisena vastaten eläinten terveyteen, tarttuvien tautien ennaltaehkäisyyn ja vastustamiseen, eläinten hyvinvointiin, alkutuotannon valvontaan sekä valtakunnanlaajuisen eläinlääkintähuollon järjestämiseen liittyvistä asioista. Muut elintarviketurvallisuuteen liittyvät asiat kuuluvat elintarvikevirastolle (Livsmedelsverket), jonka palveluksessa työskentelevät myös teurastamoissa lihantarkastusta suorittavat eläinlääkärit. Kuntien vastuulla on alueellaan olevien elintarvikehuoneistojen valvonnan järjestäminen.

Lääninhallitukset vastaavat eläinsuojelutyön valvonnasta ja järjestämisestä alueellaan. Kunnat puolestaan vastaavat eläinsuojeluvalvonnasta paikallisella tasolla. Maanlaajuisen ja ympärivuorokautisen eläinten terveydenhuollon ja sairaanhoidon järjestämisestä vastaa piirieläinlääkäriorganisaatio, johon kuuluvat eläinlääkärit ovat maatalousviraston palveluksessa. Piirieläinlääkärit huolehtivat myös eläintautien vastustamiseen liittyvien viranomaistehtävien hoitamisesta. Eläinterveydenhuolto järjestetään ensisijaisesti tuotantoeläimille ja maataloudessa käytettäville hevosille, mutta piirieläinlääkäriasemat saavat pakollisten tehtäviensä ohella hoitaa myös seuraeläimiä. Piirieläinlääkäriasemia ja näiden sivutoimipaikkoja on noin 90 paikkakunnalla kautta maan.

Piirieläinlääkäriasemat ylläpitävät kukin vuorollaan päivystystä, joka on tarkoitettu ensisijaisesti tuotantoeläinten päivystysaikaisen hoidon turvaamiseen. Hoitoa on kuitenkin annettava myös seuraeläimille eläinsuojelusyiden niin vaatiessa tai ellei muita eläinlääkäripalveluja ole tarjolla. Päivystystoimintaa harjoittaa lisäksi vapaaehtoisesti noin sata yksityiseläinlääkärinä.

Piirieläinorganisaation toiminta rahoitetaan pääosin asiakkailta perittävillä maksuilla, osin kuitenkin myös valtion varoista. Harvaan asutuilla alueilla eläinten omistajat voivat saada maatalousvirastolta tukea eläinlääkärikäynneistä perittäviin matkakustannuksiin. Tukea voi saada myös sellaisen yksityiseläinlääkärin perimiin matkakustannuksiin, joka harjoittaa piirieläinlääkäritoimintaan verrattavaa päivystystoimintaa.

Ruotsissa on meneillään eläinlääkintähuollon uudistaminen, joka aloitettiin vuonna 2005. Keskeisenä ongelmana piirieläinorganisaation osalta on koettu maatalousviraston toimiminen sekä eläinlääkintähuoltoa ja eläinlääkäriammattin harjoittamista valvovana viranomaisena että eläinlääkäripalvelujen tuottajana. Tämä ongelma voitaisiin uudistusta pohtineen työryhmän mukaan ratkaista yksityistämällä piirieläinorganisaatio. Yksityissektorille maksettaisiin kuitenkin ehdotuksen mukaan päivystys-, investointi- ja toiminta-avustusta. Avustusta saavien eläinlääkäreiden olisi myös osallistuttava tarttuvien eläintautien vastustamiseen. Investointi- ja toiminta-avustus varattaisiin niille päivystysavustusta saaville eläinlääkäreille, jotka toimivat harvaan asutuilla alueilla. Päätöksiä järjestelmän muuttamisesta ei ole kuitenkaan vielä tehty.

Norja

Norjassa eläinlääkintähuollon keskusviranomaisena toimii elintarvikevalvontavirasto (Mattilsynet). Virastolla on kahdeksan alueellista ja 63 paikallista toimipistettä. Norjassa eläinlääkäripalvelut tuottaa yksityinen sektori, mutta valtiolla on vastuu maanlaajuisen ja ympärivuorokautisen eläinlääkäripäivystyksen järjestämisestä. Päivystykseen osallistuminen perustuu ensisijaisesti vapaaehtoisuuteen, mutta ellei tietyille alueelle saada lainkaan päivystävää eläinlääkärinä, alueella toimiva eläinlääkäri voidaan määrätä osallistumaan sellaisille eläimille järjestettävään päivystykseen, joita tämä muutenkin hoitaa. Päivystykseen liittyvistä järjestelyistä sovitaan työehtosopimuksella valtion ja eläinlääkäreiden valtakunnallisen ammattijärjestön (Den Norske Veterinærforening) välillä. Tämänhetkisen päivystys sopimuksen mukaan päivystys jakautuu 161 päivystyspiiriin, joista jokaisessa tulisi olla päivystävä eläinlääkäri arki-iltaisoin kello 16 - 24 sekä lauantaisin ja sunnuntaisin kello 8 - 16. Muina aikoina eläinlääkäri tulisi päivystää vähintään 35 piirissä. Tähän pääsääntöön on kuitenkin joudut-

tu tekemään poikkeuksia, ja käytännössä vain noin 40 piirissä on jatkuvasti päivystys. Päivystyksessä hoideaan sekä seuraeläimiä että tuotantoeläimiä. Eläinlääkärillä on myös velvollisuus suorittaa tarvittaessa viranomaistehtäviä erillistä korvausta vastaan.

Tanska

Tanskassa elintarvikevalvonnasta, eläintenpidosta sekä eläinlääkäreiden ammatinharjoittamisen ja tarttuvien eläintautien valvonnasta vastaa keskushallintoviranomaisena elintarvikevirasto (Fødevarestyrelsen). Elintarvikeviraston alaisuudessa on kolme alueellista toimipistettä ja lukuisia paikallisia toimipisteitä. Tämä organisaatio vastaa elintarvikevalvonnasta, lihantarkastuksesta ja eläinsuojelusta, minkä lisäksi yksityispraktikoille voidaan tarvittaessa siirtää viranomaistehtäviä.

Tanskassa valtio tai muutkaan julkisyhteisöt eivät järjestä eläinten sairauksien tai terveyden hoitoon liittyviä palveluja. Myöskään päivystyksen järjestämiseen ei ole laissa säädettyä velvollisuutta. Eläinlääkäreiden ammattijärjestön eettisten ohjeiden mukaan jokainen praktiikkaa harjoittava eläinlääkäri on kuitenkin velvoitettu huolehtimaan potilaidensa pääsystä eläinlääkärin hoitoon tarvittaessa ympäri vuorokauden. Ellei eläinlääkäri itse päivystä, on tämän etukäteen tehtävä sopimus muun alueella toimivan eläinlääkärin tai eläinlääkäriaseman kanssa päivystyspalveluiden tarjoamisesta asiakkailleen. Eläinlääkärin on myös tiedotettava asiakkailleen, miten päivystys on järjestetty. Jos asiakas käyttää usean eri eläinlääkärin tai eläinlääkäriaseman palveluita, on päivystyksen järjestämistä vastaava toimijalla, jota asiakas on käyttänyt eniten. Jos tilanomistaja on tehnyt eläinlääkärin kanssa terveydenhuoltosopimuksen, katsotaan tämän velvoittavan eläinlääkäriä toimimaan myös tilan päivystävänä eläinlääkärinä.

Iso-Britannia

Iso-Britanniassa eläintauti- ja eläinsuojeluvalvonnasta vastaa keskushallintoviranomaisena Animal Health, jolla on 25 paikallisosastoa. Virasto käyttää omaa henkilöstöään kuitenkin vain osaan viranomaistehtävistä. Suurimman osan tehtävistä hoitaa valtuutuksen perusteella noin 7 000 yksityiseläinlääkäriä, jotka suorittavat tarvittaessa myös tarttuvien eläintautien torjuntaan liittyviä toimenpiteitä. Eläimistä peräisin olevien elintarvikkeiden turvallisuudesta vastaa keskushallintoviranomaisena Food Standards Agency, jonka alaisuudessa toimiva Meat Hygiene Service (MHS) huolehtii käytännössä lihantarkastuksen ja eläimistä peräisin olevien elintarvikkeiden valvonnan järjestämisestä.

Iso-Britanniassakin eläinlääkäripalvelut tuottaa yksityissektori. Maan eläinlääkärijärjestön, Royal College of Veterinary Surgeonsin, antamien määräysten mukaan eläinlääkärin päivystysvelvollisuus on ammattiin luonnollisena osana kuuluva velvollisuus. Määräyksissä eläinlääkäripalveluja tarjoavat eläinlääkärit velvoitetaan ylläpitämään valmiutta antaa peruspalveluja kuten ensiapua, kivunlievitystä ja eläimen lopettamiseen liittyviä palveluja kaikkina vuorokauden aikoina joko järjestämällä päivystyksen itse tai tekemällä päivystyspotilaiden hoidosta sopimuksen toisen alueella toimivan eläinlääkärin tai eläinlääkäriaseman kanssa. Harvaan asutuilla alueilla päivystysjärjestelyihin kuitenkin sallitaan tarpeelliseksi katsottavia joustoja. Päivystystoimenpiteet hinnoittelee palvelun tarjoaja.

1.4 Nykytilan arviointi

Yleistä

Eläinlääkintähuoltolaki on sen voimaantulon eli vuoden 1990 jälkeen muutettu neljä kertaa. Muutoksia on tehty noin puoleen lain pykälästä. Lain voimaantulon jälkeen annetusta perustuslaista johtuneet muutostarpeet on pyritty ottamaan huomioon viimeisimmän lainmuutoksen (302/2006) yhteydessä, eikä eläinlääkintähuoltolakiin tämän vuoksi liity merkittäviä lain perustuslainmukaisuutta koskevia ongelmia. Lakiin liittyy kuitenkin muutostarpeita, jotka koskevat kuntien yhteistoiminnan tehostamista. Lisäksi lain täytäntöönpanossa ongelmia

ovat aiheuttaneet kunnaneläinlääkäreiden kaksoisrooli eläinlääkäripalvelujen antajana ja valvontatehtävien hoitajana sekä eläinlääkäripalvelujen järjestämisvelvollisuutta koskevan säännöksen tulkinta. Myös eläinlääkintähuollon rahoitukseen liittyy eräitä epäkohtia.

Kuntien yhteistoiminta

Elintarvikevalvonnan kehittämistä koskeva valtioneuvoston periaatepäätös edellyttää kuntien yhteistoiminnan kehittämistä myös eläinlääkintähuollossa. Pieniin toimintayksiköihin liittyy erityisesti voimavarojen riittävyys-teen ja kohdentamiseen sekä ammatillisen osaamisen kehittämiseen liittyviä ongelmia. Näillä tekijöillä on keskeinen merkitys palvelujen laadun ja saatavuuden turvaamisessa. Ympäristöterveydenhuollon alueellista yhteistoimintakokeilua koskevan arvioinnin¹ mukaan suunnittelu- ja kehittämistoiminnan sekä hallinnollisen työn ja toimistotyön keskitetyn organisoinnin on nähty vähentävän päällekkäistä työtä. Henkilöstön näkökulmasta suuremman yksikön mahdollistama työyhteisön tuki ja kohentuneet sijaisjärjestelyt vähentävät pienille yksiköille tyypillistä toiminnan haavoittuvuutta. Yhteinen yksikkö myös mahdollistaa eläinlääkäripalvelujen, elintarvikevalvonnan ja terveystalouden johtotehtävien eriyttämisen. Arvioinnin mukaan kuntien valmiutta vapaaehtoisuuteen perustuviin yhteistyöratkaisuihin hidastaa kuitenkin pelko taloudellisen ohjausvaikutuksen heikkenemisestä ja toimintojen keskittymisestä. Eläinlääkintähuolto on lisäksi muuhun ympäristöterveydenhuoltoon verrattuna erilaisessa asemassa sen suhteen, että eläinlääkäripalvelujen osalta eläinlääkärit rinnastuvat itsenäisiin ammatinharjoittajiin, ja tehtävien muutoksilla on siten vaikutusta myös heidän tulonmuodostukseensa.

Kuntien yhteistoiminta on avainasemassa myös päivystysjärjestelyjen toimivuuden osalta. Vaikka voimassa olevassa eläinlääkintähuoltolaissa ei ole erityisiä säännöksiä eläinlääkäripäivystyksestä, kunnan lain mukaisiin velvollisuuksiin katsotaan kuuluvan kiireellisten eläinlääkäripalvelujen järjestäminen myös virka-ajan ulkopuolella. Tämä on tuotu esiin lain perusteluissa (HE 252/1989 vp) ja todettu myös korkeimman hallinto-oikeuden päätöksessä (KHO 21.9.1994 T 4286). Päivystysjärjestelyihin liittyy kuitenkin käytännössä monia ongelmia. Vaikka päivystys järjestetään yleensä useamman kunnan kattavalla alueella, päivystykseen on sidottuna suhteellisen paljon eläinlääkäreitä palvelujen kysyntään nähden. Nykyisin tavallinen järjestely, jossa päivystysalueella päivystää yksi eläinlääkäri, on myös hyvin haavoittuvainen silloin, kun useampi eläin tarvitsee kiireellistä hoitoa samanaikaisesti tai kun eläinlääkäri sairastuu. Lisäksi päivystysjärjestelmän ongelmana ovat olleet puhelut, jotka saattavat häiritä eläinlääkäriavun antamiseksi tehtävää työtä. Osa päivystysajan puhelusta ei koske kiireellistä eläinlääkäriapua, vaan asiakkaan neuvontaa tai ohjaamista virka-aikana annettaviin palveluihin. Nykyisen päivystysjärjestelmän puitteissa ei myöskään riittävästi voida ottaa huomioon eroja eri eläinryhmien hoitoon liittyvissä tarpeissa.

Päivystys on myös palvelujen käyttäjien mielestä yksi kunnallisten eläinlääkäripalvelujen heikoimmin toimivia puolia. Kun maa- ja metsätalousministeriön, Elintarviketurvallisuusviraston, Maa- ja metsätaloustuottajain Keskusliitto MTK:n ja Suomen Eläinlääkäriliitto ry:n Suomen Gallupilta vuoden 2007 keväällä tilaamassa tutkimuksessa vastaajia pyydettiin arvioimaan oman paikkakuntansa eläinlääkäripalveluja viimeisen vuoden ajalta kouluarvosanoin (4= erittäin huono, 10=erinomainen), peruseläinlääkäripalvelut saivat kokonaisarvosanojen keskiarvoksi 8,45, mutta päivystyspalvelut vain arvosanan 7,90.

Kunnan järjestämien eläinlääkäripalvelujen kattavuus

Lain säännökset kunnan eri eläinryhmille järjestämien palvelujen kattavuudesta ovat osoittautuneet käytännössä vaikeaselkoisiksi. Lain perustelujen mukaan palvelut, jotka kunnan on järjestettävä muiden kotieläinten

¹ Laamanen, Elina ja Aronen; Kauko: Seutuyhteistyö etenee ympäristöterveydenhuollossa. Ympäristöterveydenhuollon alueellisen yhteistoimintakokeilun(YTAKE) I vaiheen arviointi. Helsinki 2005, sekä Laamanen, Elina ja Aronen, Kauko: Kokeilusta seudullisiin yksiköihin. Ympäristöterveydenhuollon alueellisen yhteistoimintakokeilun (YTAKE) II vaiheen arviointi. Helsinki 2006

kuin hyötyeläinten terveyden ja sairauksien hoitamiseksi, ovat hyötyeläimille annettavia peruseläinlääkäripalveluja rajatumpia. Asia on kuitenkin sekä lakitekstin että perustelujen valossa epäselvä. Lain perustelujen mukaan hyötyeläimille annettaviin palveluihin kuuluvat kaikki tavanomaiset tutkimus- ja hoitotoimenpiteet sekä ensiapu. Esimerkkeinä mainitaan haavojen ja tulehdusten hoito, rokotukset ja synnytysapu. Muille kotieläimille kuin hyötyeläimille annettavista terveydenhuoltopalveluista mainitaan esimerkkeinä rokotukset, sairauden ehkäisemiseen tarvittavat vitamiini-, kivennäis- ja hivenaineruisket, hammaskiven ja kannusten poistaminen, kynsien leikkaaminen, kastointi ja sterilointi. Muiden kotieläinten kuin hyötyeläinten sairauksien hoitamiseksi annettavista palveluista perusteluissa ei anneta esimerkkejä, mutta todetaan, että näiden eläinten sairauksien hoitamiseksi on annettava peruseläinlääkäripalvelujen tasoisia palveluja.

Ongelmia lain soveltamisessa on aiheuttanut myös hyötyeläimen määritelmä. Lain perustelujen mukaan hyötyeläimiä ovat elintarviketuotantoeläimet ja turkiseläimet, maatilatalouden tai muun alkutuotantoon liittyvän elinkeinotoiminnan yhteydessä pidettävät hevoset ja muut työhevokset sekä koirista porokoirat, näkövammaisten opaskoirat, ammattimaisissa vartiointitehtävissä käytettävät koirat sekä poliisin, tullin ja puolustusvoimien käyttämät koirat. Käytännössä eräiden perusteluissa mainitsemattomien eläinten kuten ratsuhevosten ja reki-koirien asema hyötyeläiminä on ollut epäselvä.

Kunnaneläinlääkäreiden asema

Kunnaneläinlääkäreiden asema sekä eläinlääkäripalvelujen tuottajana että valvontatehtävien hoitajana voi aiheuttaa ongelmia hallintotoiminnalta edellytettävän puolueettomuuden sekä virkamiesten esteettömyyttä koskevien säännösten näkökulmasta. Eläinlääkäripalveluja tuottaessaan kunnaneläinlääkäriin suhde asiakkaaseen on yksityisoikeudellinen sopimussuhde, josta eläinlääkäri saa taloudellista hyötyä itselleen. Eläinsuojelulakiin, eläinten kuljetuksesta annettuun lakiin, eläintautilakiin, tilatukijärjestelmän täytäntöönpanosta annettuun lakiin ja elintarvikelakiin perustuvia valvontatehtäviä hoitaessaan kunnaneläinlääkäriin suhde samaan asiakkaaseen on sen sijaan viranomaisen ja asiakkaan suhde, johon voi liittyä julkisen vallan käyttöä. Kunnaneläinlääkäri saattaa esiintyä näissä molemmissa rooleissa samassa tilanteessa, jos hän esimerkiksi eläintä hoitaessaan epäilee eläinsuojeluongelmia tai vakavaa eläintautia.

Kunnaneläinlääkäriin kaksoisrooli ja siihen liittyvät ongelmat ovat olleet esillä muun muassa eläinsuojelulain valmistelussa. Hallituksen esityksessä laiksi eläinsuojelulain muuttamisesta (HE 263/1984) ja hallituksen esityksessä eläinsuojelulaiksi (HE 36/1995) käsiteltiin kunnaneläinlääkäreiden asemaa valvontaviranomaisina suhteessa heille myös kuuluviin tehtäviin eläinlääkäriavun antajina. Kummankin hallituksen esityksen mukaan se, että kunnaneläinlääkäri joutuu vaatimaan eläinsuojelusäännösten noudattamista asiakkailtaan, vaikeuttaa hänen asemaansa valvontaviranomaisena. Valvonnan asiantuntemuksen, tehokkuuden ja kustannusten vuoksi parhaana vaihtoehtona kuitenkin pidettiin kunnaneläinlääkäriin tehtävien osalta nykyistä valvontajärjestelmää. Myös Euroopan yhteisöjen komissio on yhteisölainsäädännön täytäntöönpanoon liittyvien tarkastusten yhteydessä suositellut, että kaksoisrooliin kiinnitetään huomiota muun muassa vieraiden aineiden valvonnassa ja eläinsuojeluvalvonnassa.

Kunnaneläinlääkäriin asema on eläinlääkintähuoltolain ja muun eläinlääkintähuoltoa koskevan lainsäädännön mukaan poikkeuksellinen myös siinä mielessä, että kunnaneläinlääkäri hoitaa kunnalle säädettyjen tehtävien lisäksi tehtäviä, joita ei ole säädetty kunnan tehtäviksi ja joista kunnaneläinlääkäri saa korvauksen valtiolta. Tilanne on ongelmallinen tehtävien hallinnan ja niihin tarvittavien voimavarojen suunnittelun kannalta, koska kunnaneläinlääkäriille annetaan tehtäviä kahdelta taholta. Kunnissa ei usein tiedetä kunnaneläinlääkäriin valvontatehtäviä tai oteta niitä huomioon muiden tehtävien mitoituksessa, ja epäselvyyttä on syntynyt myös siitä, mikä on kunnan tai valtion rooli kunnaneläinlääkäriin työnantajana esimerkiksi työsuojelun osalta silloin, kun kunnaneläinlääkäri suorittaa säädettyjä valvontatehtäviä.

Eläintauti- ja eläinsuojeluvalvontaan liittyvien kunnaneläinlääkärien tehtävien rahoitus

Valtion varoista maksetaan kunnaneläinlääkärille toimituspalkkio vain tehtävistä, jotka edellyttävät kunnaneläinlääkäriä käyntiä tilalla tai muussa valvontakohteessa. Muusta valvontaviranomaisen asemaan kuuluvasta työstä ei lähtökohtaisesti makseta toimituspalkkiota. Tällaista työtä on käytännössä esimerkiksi puhelinneuvonta, kirjalliset työt tai kokouksiin osallistuminen. Näin ollen kunta vastaa käytännössä noin 90 prosentista valvontatehtävien todellisista kustannuksista maksamalla eläinlääkäripalveluja antavan kunnaneläinlääkäriin peruspalkan.

Käytäntönä on ollut, että valtio maksaa valvontatehtäviin tarvittavan koulutuksen ja siihen liittyvät matkakustannukset sekä sellaiset työvälineet ja varusteet, joita ei käytetä kunnaneläinlääkäriin muissa tehtävissä. Lain mukaan kunnan on hankittava toimitilat ja työvälineet vain eläinlääkäripalveluja varten. Ongelmia on eräiltä osin syntynyt siitä, kenen tulisi hankkia sellaiset kunnaneläinlääkäriin jatkuvassa käytössä olevat työvälineet tai tekninen apu, joita tarvitaan sekä valvontatehtävissä että eläinlääkäripalveluissa. Tällaisia työvälineitä ovat esimerkiksi tietokone, internetyhteys ja sähköposti. Valvontatehtävien kannalta nämä ovat välttämättömiä työvälineitä, joilla voidaan pitää yhteyttä valtion viranomaisiin. Valtio maksaa valvontatehtävien osalta työnantajan tapaturmavakuutusmaksun, minkä lisäksi valtio on vastannut työnantajan vahingonkorvausvelvollisuudesta silloin, kun kunnaneläinlääkäri on virkatehtävissään aiheuttanut vahinkoa ulkopuoliselle. Valtion viranomaisten on kuitenkin käytännössä mahdotonta vastata paikallisiin työoloihin liittyvästä työsuojelutoiminnasta.

2 Esityksen tavoitteet ja keskeiset ehdotukset

2.1 Tavoitteet

Ehdotuksen tavoitteena on turvata kuntien eläinlääkintäpalvelujen saatavuus ja laatu maan kaikissa osissa. Tavoitteena on myös varmistaa eläinten terveyden ja hyvinvoinnin valvonta paikallisella tasolla EU-lainsäädännön vaatimusten mukaisesti. Lisäksi ehdotuksen tavoitteena on turvata yksityisten eläinlääkintäpalvelujen toimintaedellytykset ja valvonta.

Ehdotuksella kunnallinen eläinlääkintähuolto pyritään sovittamaan yhteen kuntien välisen yhteistyön kehittämistä koskevien hankkeiden kanssa.

2.2 Keskeiset ehdotukset

Eläinlääkintähuoltolaki ehdotetaan uudistettavaksi kokonaisuudessaan. Ehdotettua uutta lakia sovellettaisiin paitsi eläinlääkäripalveluihin myös elintarvikevalvontaan, eläintautivalvontaan ja eläinsuojeluvalvontaan. Lain soveltamisalaan kuuluisi siis nykyiseen tapaan se tehtäväkenttä, jota hoitavat paikallistason viranomaisista pääosin kunnaneläinlääkärit. Ehdotetut eläintauti- ja eläinsuojeluvalvontaa koskevat säännökset olisivat omiaan selkeyttämään kunnan vastuuta kunnaneläinlääkärille säädettyjen valvontatehtävien hoidossa. Lisäksi laissa säädettäisiin näiden valvontatehtävien rahoituksesta. Elintarvikevalvonta sisältyisi edelleen eläinlääkintähuoltolakiin, sillä eläinten terveydellä ja kunnallisella eläinlääkintähuollolla on suora yhteys elintarvikkeiden turvallisuuteen, laatuun ja elintarviketalouden kannattavuuteen.

Ehdotuksen mukaan kunta olisi nykyiseen tapaan vastuussa eläinlääkäripalvelujen järjestämisestä alueellaan. Kunnallista eläinlääkintähuoltoa on pidettävä eläinlääkäripalvelujen tasapuolisen saatavuuden kannalta välttämättömänä maassa, jossa etäisyydet ovat pitkiä ja yksityiset palvelut pitkälti keskittyneet suuriin asutuskeskuksiin ja seuraeläinten hoitoon. Kunnan olisi ehdotuksen mukaan järjestettävä kaikille kotieläimille samantasoiset peruseläinlääkäripalvelut. Voimassa olevan lain säännökset hyötyeläimille ja muille kotieläimille jär-

jestettävien eläinlääkäripalvelujen eroista ovat vaikeaselkoisia, eikä erottelulla ole ollut käytännössä juurikaan merkitystä.

Peruseläinlääkäripalvelun ja kotieläimen määritelmiä ehdotetaan myös täsmennettäväksi tekemättä niihin kuitenkin merkittäviä sisällöllisiä laajennuksia. Laissa myös säädettäisiin, että niissä tapauksissa, joissa elintarviketuotantoa varten pidettävien eläinten terveydenhuoltoa varten olisi perustettu valtakunnallinen eläinten terveydenhuolto-ohjelma, kunnan tulisi järjestää peruseläinlääkäripalveluihin kuuluvat terveydenhuoltopalvelut ohjelman mukaisesti. Tällä hetkellä valtakunnallisia terveydenhuolto-ohjelmia on olemassa nautojen ja sikojen terveydenhuoltoa varten.

Ehdotuksella esitetään rajattavaksi sitä asiakaspiiriä, jota varten kunnan on järjestettävä eläinlääkäripalveluja. Koska asiasta ei ole säännöksiä voimassa olevassa laissa, eläinten omistajat ovat käytännössä voineet valita eläinlääkäriin alueilla, joilla vaihtoehtoja on ollut tarjolla. Palvelujen suunnittelun ja mitoituksen kannalta olisi kuitenkin selvempää, että laissa säädettäisiin, keitä varten palvelut on järjestettävä. Ehdotuksen mukaan eläinlääkäripalveluja olisi järjestettävä kunnan asukkaiden pitämiä kotieläimiä varten sekä lisäksi sellaisia kunnan alueella pidettäviä eläimiä varten, joille eläinlääkäriapua annetaan niiden pitopaikassa. Kiireellisissä tapauksissa eläinlääkäriapua olisi kuitenkin annettava myös muille kunnan alueella oleville eläimille.

Ehdotetut säännökset eläinlääkäripalveluista perittävistä maksuista vastaisivat pääosin voimassa olevaa lakia. Kuitenkin säännös kunnan oikeudesta periä maksu päivystysalueella järjestettävästä keskitetystä yhteydenotopalvelusta olisi uusi.

Eläintauti- ja eläinsuojeluvalvonta eivät ehdotuksen mukaan edelleenkään kuuluisi kunnan tehtäviin, vaan säilyisivät valtion tehtävinä, jotka on säädetty paikallistasolla kunnaneläinlääkäriin hoidettavaksi. Tarttuvien eläintautien vastustamisella ja eläinten hyvinvoinnin valvonnalla on aina valtakunnallista merkitystä siitä huolimatta, että valvontatehtäviä on tarkoituksenmukaista hoitaa paikallistasolla. Vastustettavan eläintaudin esiintyminen maassa voi tapauksesta riippuen vaikuttaa alkutuotannon, teollisuuden ja kaupan toimintaan, suomalaisten tuotteiden vientiin sekä ihmisten terveyteen. Vastustettavien eläintautien taudinpurkauksissa on tärkeää toimia nopeasti, ja kriisitilanteissa toiminnan johto on tarpeen keskittää valtakunnallisesti ja alueellisesti. Lisäksi kunnaneläinlääkäreitä on voitava tarvittaessa siirtää työskentelemään toimialueensa ulkopuolelle. Eläintauti- ja eläinsuojeluvalvonta myös edellyttävät erityistä asiantuntemusta, mikä puoltaa viranomaisten nykyisen vastuunjaon säilyttämistä.

Ehdotetussa laissa kuitenkin selvennettäisiin kuntien vastuuta valvontatehtävistä kunnaneläinlääkäriin työnantajana. Kunnan tulisikin nimenomaisesti huolehtia voimavarojen mitoituksesta siten, että kunnaneläinlääkäriille säädetyt valvontatehtävät voidaan hoitaa lainsäädännön edellyttämällä tavalla. Lisäksi kunnan tulisi huolehtia näihin tehtäviin tarvittavista toimitiloista ja työvälineistä. Ehdotuksen mukaan valvontatehtävien rahoitus ei enää perustuisi valtion kunnaneläinlääkäriin maksamiin toimituspalkkioihin, vaan valtio korvaisi eläinten terveyden ja hyvinvoinnin valvonnan palkkauskustannukset ja muut välittömät kustannukset kunnille vuodesta 2009 alkaen.

Ehdotuksen mukaan kuntien tulisi järjestää eläinlääkintähuoltoon kuuluvat tehtävät yhteistoiminnassa muiden kuntien kanssa tehtävien tarkoituksenmukaisen hoitamisen kannalta riittävän laajalla alueella. Yhteistoiminta-alueen muodostamiseen sovellettaisiin kunta- ja palvelurakennemuutostuksesta annetun lain 5 §:n 2 momentin ja kansanterveyslain 5 §:n 4 momentin säännöksiä. Lakiin ehdotettavien siirtymäsäännösten mukaan valtioneuvosto voisi päättää kunnan kuulumisesta johonkin yhteistoiminta-alueeseen, jos kunta ei olisi viimeistään 1 päivänä kesäkuuta 2009 tehnyt päätöstä yhteistoiminta-alueen muodostamisesta. Yhteistoiminta-alueiden tulisi aloittaa toimintansa viimeistään vuoden 2013 alussa. Elintarvikevalvontaa koskevan valtioneuvoston periaatepäätöksen mukaan eläinlääkintähuollon tehtävät tulee järjestää samalla yhteistoiminta-alueella kuin muutkin

ympäristöterveydenhuollon tehtävät. Tämä olisi tarpeen ottaa huomioon ympäristöterveydenhuoltoa koskevia yhteistoiminta-alueita muodostettaessa ja niitä koskevia säännöksiä valmisteltaessa.

Ehdotetut yhteistoiminta-alueita koskevat säännökset ovat yhdenmukaisia kunta- ja palvelurakennemuutoksen tavoitteiden kanssa. Kuntien yhteistoiminnan edistämiseksi arvioidaan olevan keskeinen merkitys palvelujen laadun ja saatavuuden kannalta, sillä suuremmassa toimintayksikössä on mahdollista osoittaa voimavaroja tarkemmin niiden tarpeen mukaan ja jakaa työn kuormitusta tasaisemmin. Lisäksi niissä on mahdollisuus henkilötasolla keskittyä enemmän joihinkin tehtäväalueisiin ja syventää osaamista niillä. Tämän voidaan olettaa edistävän työn tuottavuutta.

Yhteistoiminta-alueilla olisi myös nykyisiä toimintayksiköitä paremmat mahdollisuudet ottaa huomioon hallintolain (434/2003) esteellisyyssäännökset kunnaneläinlääkäreiden työjärjestelyissä. Tavoitteena työjärjestelyjä vahvistettaessa tulisi olla, että elintarvikelain, eläintautilain ja eläinsuojelulain mukaisia valvontatehtäviä hoitavat kunnaneläinlääkärit eivät valvoisi niitä asiakkaita, joihin heillä on pysyvä asiakassuhde eläinlääkäripalveluiden antajana. Tämä ei kuitenkaan saisi estää sitä, että poikkeustapauksissa sekä virkatehtävän hoitajana että eläinlääkäriavun antajana voisi toimia muukin ympäristöterveydenhuollon yhteistoiminta-alueen kunnaneläinlääkäri kuin se, jolle tehtävä normaalitilanteessa kuuluu.

Kuntien eläinlääkäripäivystys ehdotetaan järjestettäväksi kuntien yhteistyönä yhtä tai useampaa maakuntaa vastaavalla päivystysalueella. Päivystysalueen koosta ja sen muodostamisesta säättäminen on tarpeen, jotta voitaisiin vähentää nykyisiin päivystysjärjestelyihin liittyviä ongelmia. Suuremmalla päivystysalueella kunnaneläinlääkärit joutuisivat päivystäjiksi todennäköisesti nykyistä harvemmin, mikä poistaisi päivystysaikaiseen resurssien vajaakäyttöön liittyviä ongelmia ja vähentäisi kunnaneläinlääkäreiden työn kuormittavuutta. Päivystyspalvelujen organisoiminen kuntien muodostamilla yhteistoiminta-alueilla ei olisi tähän tavoitteeseen nähden riittävää, sillä on todennäköistä, että alueiden koko ei tällöin merkittävästi eroaisi nykyisistä päivystysalueista.

Päivystysalueiden laajentuessa olisi kuitenkin pidettävä huolta siitä, etteivät eläinlääkärikäynteihin liittyvät matkat kasva kohtuuttoman pitkiksi. Laissa ehdotetaankin säädettäväksi, että kuntien on järjestettävä kiireellinen eläinlääkäriapu siten, että sitä on saatavilla palvelujen käyttäjien kannalta kohtuullisessa ajassa ja kohtuullisella etäisyydellä ottaen kuitenkin huomioon maantieteelliset olosuhteet. Käytännössä tämä tarkoittaisi maakunnankokoisten päivystysalueiden jakamista pienempiin päivystyspiireihin. Päivystyspiirien toiminta ja keskinäinen yhteistyö olisi kuitenkin mahdollista järjestää joustavasti, kun päivystysjärjestelyistä sovittaisiin yhtenäisesti koko päivystysalueella. Lisääntynyt joustavuus voisi merkitä esimerkiksi sitä, että eläinlääkärikäyntejä tehtäisiin tarvittaessa päivystyspiirien rajojen ylitse.

Ehdotuksen mukaan lemmikki- ja tuotantoeläimiä varten tulisi lähtökohtaisesti perustaa erilliset päivystysjärjestelmät, mikä olisi omiaan parantamaan päivystyspalvelujen saatavuutta. Lisäksi laissa säädettäisiin, että päivystysalueella asiakkaiden yhteydenotot tulisi keskittää yhteen paikkaan. Keskitetyn yhteydenottopalvelun avulla olisi mahdollista jakaa päivystykseen käytettävissä olevia resursseja kysynnän mukaan. Palvelun kautta voisi saada selvissä tapauksissa ohjauksen päivystävälle vastaanotolle tai tilata eläinlääkäriin käymään tilalla. Palvelusta voitaisiin myös ohjata puheluita eteenpäin eläinlääkärille esimerkiksi hoidon tarpeen kiireellisyyden arviointia ja neuvontaa varten.

Kunta voisi nykyiseen tapaan järjestää laissa säädetyt eläinlääkäripalvelut myös ostamalla ne yksityisiltä eläinlääkäripalvelun tuottajilta. Palvelun tuottajalla olisi tällöin oikeus periä palveluista asiakkaalta kunnan vahvistaman taksan mukainen maksu sekä korvaus matkakustannuksista sekä käyttämistään lääkkeistä ja tarvikkeista. Elintarvikevalvontaan, eläinsuojeluvalvontaan tai eläintautivalvontaan liittyviä tehtäviä kunta ei edelleenkään voisi siirtää yksityisen eläinlääkäripalvelun tuottajan vastattavaksi.

Eläinlääkintähuoltolaissa ehdotetaan säädettäväksi myös kunnallisen eläinlääkintähuollon suunnittelusta. Elin-
tarvikeeturvallisuusviraston tulisi ehdotuksen mukaan laatia valtakunnallinen ohjelma, johon sisältyisi kuntien
järjestämien eläinlääkäripalvelujen saatavuutta ja laatua koskevat yleiset tavoitteet sekä kunnaneläinlääkäreille
säädettyihin valvontatehtäviin kuuluvat tarkastukset, näytteenotot ja muut toimenpiteet. Kunnan tulisi laatia
suunnitelma eläinlääkäripalvelujen ja valvontatehtävien järjestämisestä alueellaan. Eläinlääkäripalvelujen mi-
toitusta suunnitellessaan kunnan tulisi ottaa huomioon alueella tarjottavat yksityiset eläinlääkäripalvelut.

Laissa ehdotetaan säädettäväksi voimassa olevan lain tapaan yksityisiä eläinlääkäripalveluja tuottavien toimi-
joiden ilmoitusvelvollisuudesta, toiminnassa edellytettävistä toimitiloista ja työvälineistä sekä toiminnan kes-
keyttämisestä niissä tapauksissa, joissa toiminnassa esiintyy merkittäviä puutteita tai epäkohtia. Lakiin ehdote-
taan lisäksi otettavaksi säännökset palvelun tuottajia koskevasta rekisteristä sekä Elin- ja eläinlääkintäviras-
ton ja lääninhallituksen oikeudesta tarkastaa yksityisen eläinlääkäripalvelun tuottajan toimitilat ja työvälineet.

3 Esityksen vaikutukset

3.1 Taloudelliset vaikutukset

Vaikutukset kuntien talouteen

Nykyisin eläinlääkintähuollon käyttömenoista suurin osa kohdistuu jatkuvan eläinlääkäripalvelun ylläpitoon,
tässä merkittävimpänä kulueränä kunnaneläinlääkäreiden kuukausipalkat. Sosiaali- ja terveysministeriön
(STM:n muistio 12.5.2005) laskelmien mukaan kuntien ympäristöterveydenhuollon menot olivat noin 60 mil-
joonaa euroa vuodessa. Eläinlääkintähuollon osuus ympäristöterveydenhuollon henkilötyövuosista on näiden
laskelmien mukaan 34 % ja kokonaismenoista 15 %. Näin ollen eläinlääkintähuollon kokonaismeno olisi elin-
tarvikevalvonta pois lukien noin 10 miljoonaa euroa.

Hämeenlinnan seudullisen ympäristötoimen ja Oulun seudun ympäristöviraston vuotta 2006 koskevien las-
kelmien mukaan eläinlääkintähuoltoon kuuluvien viranomaistehtävien kustannukset olivat noin yksi euro asu-
kasta kohden vuodessa eli näillä alueilla neljänneksestä puoleen eläinlääkintähuollon kaikista käyttömenoista.
Tämä kustannus jää kokonaan kuntien katettavaksi, sillä valtio maksaa palkkion viranomaistehtävästä vain
suoraan kunnaneläinlääkärille toimituspalkkioasetuksen (1234/2001) mukaisesti.

Valtio on maksanut eläinlääkintähuollon momentilta [valtion talousarvion momentti 30.30.25 Eläinlääkintä-
huolto (arviomääräraha)] valtiolle kuuluvien eläinlääkintähuollon paikallisten virkatehtävien hoidosta palkki-
oita suoraan kunnaneläinlääkäreille hieman alle 0,5 miljoonaa euroa vuosittain. Kun näiden tehtävien hoidosta
aiheutuva kokonaiskustannus kunnallistaloudelle on varovaisesti arvioiden noin neljännes koko kunnallisen
eläinlääkintähuollon käyttömenoista, ovat kunnat maksaneet noin 90 % (4,5 miljoonaa euroa) näiden valtion
tehtävien hoitamisen kokonaiskustannuksista.

Kunnille ehdotettu velvollisuus järjestää peruseläinlääkäripalvelut kaikille kotieläimille ei muuttaisi nykytilan-
teesta aiheutuvia kustannuksia. Kunnaneläinlääkärit ovat tarjonneet perustasoiset palvelut myös muille koti-
eläimille kuin tuotantoeläimille, koska lain säännökset hyötyeläimille ja muille kotieläimille tarjottavien pal-
velujen eroista ovat vaikeaselkoisia ja koska palvelun piiriin tuotavan eläimen mahdollista tuotantoeläinstatus-
ta on hankalaa ja joskus jopa mahdotonta selvittää etukäteen. Lisäksi kaikille eläimille on joka tapauksessa
annettava ensihoitoa. Käytännössä nykytilanteen mukainen tuotantoeläinten etusijaisuus on todentunut vain
päivystysaikaa kiiretilanteissa.

Kunnille ehdotetaan säädettäväksi velvollisuus laatia eläinlääkintähuollon suunnitelma ja sen myötä mitoittaa
kunnan järjestämä eläinlääkintähuolto tarpeen mukaan. Mitoituksessa olisi otettava huomioon, millaisia yksi-
tyisiä eläinlääkintäpalveluja alueella tarjotaan. Kunnan järjestämän palvelun ei ole siten tarkoitus kilpailla yk-

sityisen palvelutuotannon kanssa vaan täydentää järjestelmää niin, että eläinlääkintäpalvelua on saatavilla ehdotetun säädöksen mukaisesti.

Valtio maksaisi paikalliseen eläinlääkintähuoltoon liittyvien valtion viranomaistehtävien kulut kokonaisuudessaan kunnille. Tällöin valtio osallistuisi nykytilanteesta poiketen myös virkaeläinlääkäriverkoston ylläpitoon, palkkausmenot mukaan lukien. Tehtävästä yhteiskunnalle aiheutuvien kokonaiskulojen arvioidaan olevan kuitenkin nykyistä alemmat, koska työ voidaan organisoida seudullisessa järjestelmässä nykyistä tehokkaammin. Kunnille palautuisi valtiolta noin 4 miljoonaa euroa nykyistä järjestelyä enemmän.

Kuntien eläinlääkäripäivystys ehdotetaan järjestettäväksi kuntien yhteistyönä yhtä tai useampaa maakuntaa vastaavalla päivystysalueella. Päivystysalueelle muodostettavien päivystyspiirien oletetaan olevan jatkossa kooltaan sellaisia, että päivystäjiä on käytettävissä useampia kuin yksi yhtä päivystyspiiriä kohden. Tällöin on mahdollista, että yksittäisissä tapauksissa päivystävä eläinlääkäri tulee kauempaa kuin nykyjärjestelmässä, jossa päivystäjiä on pääsääntöisesti vain yksi piiriä kohden. Toisissa yksittäisissä tapauksissa myös päinvastainen tilanne on mahdollinen, erityisesti jos päivystäjien työpanoksen käyttöä onnistutaan muuttamaan joustavammaksi (esimerkiksi päivystäjien työn yhteinen johtaminen koko päivystysalueella). Keskimääräisesti päivystysmatkojen pituuden oletetaan kuitenkin pitenevän yhtäaikaisten päivystäjien määrän pienentyessä.

Koska yksittäisten tapausten osalta päivystysmatkojen pidentyminen voi aiheuttaa eläinlääkintäpalvelujen kustannusten merkittävän nousun, olisi tarkoituksenmukaista, että kunnille varattaisiin edelleen mahdollisuus osallistua eläinlääkärin antamasta eläinlääkäriavusta johtuneista käyntimaksusta, matkakustannusten korvauksesta sekä toimenpidemaksuista eläimen omistajalle tai haltijalle aiheutuneisiin kustannuksiin. Tämän korvaus tulisi edelleen määräytymään asiasta kunnissa tehtävien päätösten perusteella, mutta kokonaiskustannusten ei oleteta muuttuvan merkittävästi nykytilanteesta. Jos subventiot rajattaisiin nykyiseen tapaan tuotantoeläinten hoitoon, niiden kokonaiskustannukset jatkossa todennäköisesti pienenisivät nykyisestä 1,4 miljonnasta eurosta, sillä ennustetussa maatalouden rakennemuutoksen kehityksessä tuotantoeläintilojen määrä laskee edelleen.

Yhtäaikaisten päivystäjien määrän vähentäminen vastaamaan todellista kysyntää, erityisesti yöaikaan, vähentäisi kuntien virkaeläinlääkäreille maksamien päivystyspalkkioiden määrää. Syntyvää kustannusten vähennystä rajaa virkaehtosopimuksen mukaisten päivystyspalkkioiden taso. Tätä merkittävämpiä säästöjä olisi mahdollisesti saatavissa kunnissa, jotka ovat ostaneet päivystyspalvelut sellaisilta ulkopuolisilta palveluntarjoajilta, joiden kustannustaso on virkaehtosopimusta merkittävästi suurempi, jos ne pystyvät uudessa päivystysjärjestelmässä järjestämään palvelun nykyistä tehokkaammin.

Ehdotuksen mukaan pienikokoisia seura- ja harrastuseläimiä sekä tuotantoeläimiä varten tulisi perustaa pääsääntöisesti erilliset päivystysjärjestelmät. Eriytetty päivystysjärjestelmä voidaan jättää perustamatta, mikäli päivystysalueen eläintiheydet ovat alhaiset tai pienikokoisten kotieläinten osuus kaikista päivystysalueella pidettävistä eläimistä on vähäinen. Eläinlääkintähuollon valtakunnallisessa ohjelmassa voidaan tarvittaessa tarkentaa näitä kriteerejä. Kiinteässä toimipisteessä oleva, lähinnä seura- ja harrastuseläimille tarkoitettu eläinlääkäripalvelu päivystysaikaan eli päivystävä eläinlääkäriklinikka tehostaa koko päivystysalueen päivystäjien työpanoksen käyttöä, erityisesti suurten kaupunkialueiden läheisyydessä. On tarkoituksenmukaista, että siellä missä se on mahdollista, päivystysjärjestelmään otettaisiin mukaan yksityisiä palveluntarjoajia, erityisesti yksityisiä pieneläinklinikoita. Seura- ja harrastuseläinten päivystysaikaisesta kiireellisestä eläinlääkäriavusta kunnalle aiheutuvat kustannukset ovat perittävässä täysimääräisesti eläinten omistajilta tai haltijoilta. Kunta päättäisi taksasta, jota noudatettaisiin silloin, kun palvelun tuottaa yksityinen palveluntarjoaja. Kunnalla olisi lisäksi voimassa olevan eläinlääkintähuoltolain tavoin edelleen mahdollisuus periä klinikkamaksua, jos palvelu tuotettaisiin itse.

Lisäksi laissa säädettäisiin, että päivystysalueella asiakkaiden yhteydenotot tulisi keskittää yhteen paikkaan. Yhteydenottopalvelu voisi olla maksullinen ja siten omarahoitteinen.

Vaikutukset valtiontalouteen

Eläinlääkintähuollon määräraha on ollut vuodesta 2005 lähtien noin 1,6 miljoonaa euroa. Tästä määrarahasta maksettiin vuonna 2006 kunnaneläinlääkäreille paikalliseen eläinlääkintähuoltoon liittyvien valtion viranomaistehtävien hoidosta 458 000 euroa (toimituspalkkiot, työnantajamaksut ja matkakustannukset). Lääninhallitukset vastaavat toimituspalkkioasetuksen mukaisten palkkioiden maksujärjestelmän ylläpidosta. Lisäksi kunnaneläinlääkäreille järjestettiin viranomaistehtävien hoitoon liittyvää koulutusta, jonka kustannukset olivat 120 000 euroa.

Eläinlääkintähuollon määräraha ehdotetaan nostettavaksi 6,450 miljoonaan euroon (lisäystä 4,8 miljoonaa euroa). Toimituspalkkioita ei maksettaisi enää erikseen kunnaneläinlääkäreille, vaan kunnille maksettaisiin korvausta paikalliseen eläinlääkintähuoltoon liittyvien valtion viranomaistehtävien hoidosta. Lääninhallitus vastaisi edelleen maksuliikenteestä ja erityislainsäädännön edellyttämien virkamääräysten antamisesta.

Korvaus määrittäisi suoritettun työn pohjalta aikaperusteisesti. Osa määrarahasta olisi varattava Elintarviketurvallisuusviraston ja lääninhallitusten käyttöön muun muassa eläinlääkintähuollon järjestelmän valtakunnallista ohjausta, eläintautien vuoksi eläinten omistajille maksettavia korvauksia, valvontatehtäviin liittyvää koulutusta, erinäisten suojavälineiden ja varusteiden hankintaa sekä muita vastaavia tarkoituksia varten.

Määrärahan lisäyksen tarve 4,8 miljoonaa euroa on laskettu 60 henkilötyövuotta vastaavien palkkaus- ja muiden välittömien kustannusten perusteella (mukaan lukien 20 000 km matkustuskustannukset vuodessa). Henkilötyövuosien tarve perustuu lääninhallitusten arvioihin valvontatehtävien määrästä ja niiden suorittamiseen tarvittavasta työpanoksesta. Arvioissa on otettu huomioon lisääntyvien valvontatehtävien edellyttämä työpanoksen lisäys. Palkkausmenojen laskennan perusteena on käytetty kunnallisen virkaehtosopimuksen mukaista, elintarvikevalvonnan tehtäviä päätoimisesti hoitavan eläinlääkärin palkkaa. Tämä palkka oli keskimäärin 3 560 €/kk vuoden 2005 lopussa Tilastokeskuksen mukaan. Laskentaperusteena on käytetty 4 000 €/kk.

Vaikutukset kotitalouksiin

Keskitetty yhteydenottopalvelu ja eriytetty päivystysjärjestelmä helpottaisi palvelun tilaamista ja tehostaisi kotitalouksien saamaa eläinlääkäripalvelua päivystysaikaan ja erityisesti niillä kaupunkialueilla, joiden läheisyydessä toimisi päivystävä klinikka. Kunnan vahvistama taksa velvoittaisi myös yksityistä eläinlääkäripalvelujen tuottajaa silloin, kun tämä osallistuu julkisen eläinlääkäripalvelun tuottamiseen esimerkiksi päivystäjänä. Julkisen eläinlääkintäpalvelun hinnoittelu olisi näin läpinäkyvää ja kohtelisi asiakkaita tasapuolisesti.

Yritysvaikutukset ja vaikutukset elinkeinoelämään

Päivystysjärjestelmän nykyistä joustavampi ohjaus sekä pieni- ja suurikokoisille kotieläimille tarkoitettun päivystyspalvelun eriyttäminen toisistaan parantaisivat tuotantoeläinten omistajille annettavia palveluja, kun päivystäjiä olisi useampia kutakin päivystyspiiriä kohden ja kun tuotantoeläinpäivystäjä ei olisi sidottu seura- ja lemmikkieläinten hoitoon klinikalla. Subventiomahdollisuuden säilyttäminen antaisi kunnille mahdollisuuden kompensoida päivystyspiirien laajenemisesta yksittäisille tuottajille aiheutuvaa eläinlääkäripalveluiden kustannusten kasvua.

Yksityisen eläinlääkäripalvelun tuottajilla olisi nykyistä selkeämpi asema julkisessa eläinlääkintähuollossa velvoittavaksi ehdotetun suunnittelun myötä. Julkiseen eläinlääkintähuoltoon osallistuvien yksityisten palve-

luntuottajien hinnoittelu olisi sidottu kunnan vahvistamaan taksaan, jolloin palveluiden tuottamista koskeva kilpailutus olisi selkeää.

4 Asian valmistelu

4.1 Valmisteluvaiheet ja -aineisto

Ehdotus perustuu maa- ja metsätalousministeriön asettaman työryhmän ehdotuksiin. Ministeriö asetti 19 päivänä elokuuta 2004 eläinlääkintähuollon uudistamishankkeen ja sitä varten työryhmän, jonka tuli tehdä ehdotukset eläinlääkintähuollon palvelujen ja valvontatehtävien kehittämistä, selvittää tuotantoeläinten terveydenhuollon ja erityistä asiantuntemusta vaativien eläinlääkäripalvelujen järjestäminen eläinlääkintähuollossa sekä laatia luonnos eläinlääkintähuoltolain uudistamista koskevaksi hallituksen esitykseksi ja tehdä ehdotukset muiksi tarpeellisiksi lainsäädännön muutoksiksi. Työryhmän tuli ottaa työssään huomioon elintarvikevalvonnan kehittämishankkeet ja muut kuntien välisen yhteistyön edistämishankkeet sekä kuulla Ahvenanmaan maakunnan hallitusta, urheilu-, lemmikki- ja harrastuseläinten omistajia edustavia järjestöjä sekä tarpeen mukaan muita asiantuntijoita. Työryhmän ehdotus valmistui 29 päivänä toukokuuta 2007 (MMM työryhmämuisio 2007:15).

4.2 Lausunnot ja niiden huomioon ottaminen

Eläinlääkintähuollon uudistamista valmistellut työryhmä laati muistion sekä luonnokset uudeksi eläinlääkintähuoltolaiksi ja siihen liittyviksi lainsäädännön muutoksiksi. Näistä pyydettiin lausunto seuraavilta tahoilta: oikeusministeriö, sisäasiainministeriö, valtiovarainministeriö, maa- ja metsätalousministeriön maatalousosasto, kauppa- ja teollisuusministeriö, sosiaali- ja terveysministeriö, Helsingin yliopisto, Elintarviketurvallisuusvirasto, Kuluttajavirasto, Sosiaali- ja terveydenhuollon tuotevalvontakeskus, lääninhallitukset, Ahvenanmaan maakunnan hallitus, Suomen Kuntaliitto, Kunnallinen työmarkkinalaitos, Julkisen alan koulutettujen neuvottelujärjestö JUKO, Suomen Eläinlääkäriliitto, Ympäristö- ja terveysalan tekniset, Kunnallinen ympäristö- ja terveydenhoitoyhdistys, Maa- ja metsätaloustuottajain Keskusliitto MTK, Svenska lantbruksproducenternas centralförbund SLC, Suomen Kalankasvattajaliitto, Suomen Kennelliitto, Suomen Kissaliitto, Suomen Hippos, Suomen Ratsastajainliitto sekä Eläintautien torjuntayhdistys ETT.

Lausuntokierroksen jälkeen maa- ja metsätalousministeriössä valmisteltiin hallituksen esitys, joka perustuu keskeisiltä osiltaan työryhmän ehdotuksiin. Lausuntokierroksen perusteella eläinlääkintähuoltolakia koskevas- ta ehdotuksesta kuitenkin jätettiin pois säännös, joka koski kunnan velvollisuutta järjestää eläimen omistajalle tai haltijalle mahdollisuus toimittaa eläin tarvittaessa erikoiseläinlääkäritasoiseen jatkohoitoon. Lakiehdotukseen lisättiin myös säännös päivystysalueella järjestettävästä keskitetystä yhteydenottopalvelusta perittävistä maksuista sekä nykyistä eläinlääkintähuoltolain 16 §:ää vastaava säännös kunnan mahdollisuudesta subventoida eläinlääkäripalveluista perittäviä kustannuksia. Lisäksi lakiehdotukseen tehtiin eräitä vähäisempiä muutoksia.

Ehdotuksesta pyydettiin lausunto seuraavilta tahoilta:

YKSITYISKOHTAISET PERUSTELUT

1. Lakiehdotusten perustelut

1.1. Eläinlääkintähuoltolaki

1 luku Yleiset säännökset

1 §. Tavoite. Lain tarkoituksena olisi pykälän mukaan varmistaa kunnallisten eläinlääkäripalvelujen eli laissa kunnan tehtäväksi säädettyjen eläinlääkäripalvelujen saatavuus ja laatu koko maassa. Kunnallisten eläinlääkäripalvelujen saatavuuden ja laadun lisäksi lain tarkoituksena olisi varmistaa elintarvikkeiden turvallisuuden sekä eläinten terveyden ja hyvinvoinnin valvonta kunnissa.

2 §. Soveltamisala. Pykälän 1 momentin mukaan lakia sovellettaisiin eläinlääkäripalveluihin sekä eläimistä saatavien elintarvikkeiden alkutuotannon terveydelliseen valvontaan, muuhun elintarvikkeiden turvallisuuden valvontaan, eläintenpidon terveydelliseen valvontaan, eläintautien vastustamiseen ja ennalta ehkäisemiseen sekä eläinsuojeluun. Elintarvikevalvontaan kuuluvien tehtävien hoitaminen kuuluu elintarvikelain mukaan kunnan velvollisuuksiin. Eläintautien ja eläinten hyvinvoinnin valvonta olisivat edelleen valtion tehtäviä, joita hoitaa paikallistasolla kunnaneläinlääkäri.

Pykälän 2 momenttiin ehdotetaan otettavaksi voimassa olevan lain tapaan viittaussäännös, jonka mukaan lain soveltamisalaan kuuluvasta valvonnasta säädetään lisäksi elintarvikelaissa, eläintautilaissa, helposti leviävien eläintautien vastustamisesta annetussa laissa, eläinsuojelulaissa, eläinten kuljetuksesta annetussa laissa sekä tilatukijärjestelmän täytäntöönpanosta annetussa laissa. Lakien tarkempi sisältö on kuvattu yleisperusteluiden kohdassa 1.1.

3 §. Määritelmät. Pykälässä ehdotetaan säädettäväksi laissa esiintyvien käsitteiden määritelmistä. Määritelmät olisivat tarpeellisia erityisesti 4 luvussa kunnalle säädettyjen tehtävien sisältöä rajattaessa.

Pykälän 1 kohdassa määriteltäisiin kotieläimen käsite. Määritelmä vastaisi pitkälti voimassa olevassa laissa olevaa kotieläimen määritelmää. Kotieläimellä tarkoitettaisiin kesyä eläintä, jota ihminen pitää ja hoitaa hyödyn, seuran tai harrastuksen vuoksi. Kotieläimellä tarkoitettaisiin myös poroa sekä tarhattua nisäkästä ja lintua.

Voimassa olevaa lakia koskevan hallituksen esityksen perustelujen mukaan kotieläimiä eivät ole eläintarhoissa pidettävät eläimet. Ehdotetulla lailla ei haluttaisi muuttaa nykytilaa, mutta lakiin ehdotetaan otettavaksi nimenomainen maininta eläintarhoissa pidettävistä eläimistä. Kotieläintä koskevan määritelmän lopussa ehdotetaan säädettäväksi, ettei lain tarkoittamana kotieläimenä pidettäisi sellaista eläintä, jota pidetään eläinsuojelulain 20 §:ssä tarkoitettussa eläintarhassa. Eläinsuojelulain mukaan eläintarhalla tarkoitetaan pysyvää laitosta, jossa pidetään yleisölle näytteillä pääasiassa luonnonvaraisiin eläinlajeihin kuuluvia eläimiä. Tarhatuista linnuista ja nisäkkäistä kotieläiminä pidettäisiin siis lihan, nahan, turkisten ja muiden tuotteiden tuotantoa sekä riistanistutuksia varten tarhattuja nisäkkäitä ja lintuja. Lisäksi kotieläiminä pidettäisiin eläimiä, joita pidetään eläinsuojelulain 20 §:ssä tarkoitettussa pysyvässä eläinnäyttelyssä eli laitoksessa, jossa pidetään yleisölle näytteillä yksinomaan tai pääasiassa muihin kuin luonnonvaraisiin eläinlajeihin kuuluvia eläimiä.

Ehdotetun määritelmän mukaan kotieläimenä pidettäisiin lisäksi viljeltyjä vesieläimiä ja mehiläisiä. Voimassa olevassa laissa viljellyistä vesieläimistä kotieläiminä pidetään ainoastaan viljelykaloja, minkä vuoksi esitys merkitsisi kotieläimen määritelmän laajentumista. Esityksen mukaan esimerkiksi viljellyt ravut olisivat kotieläimiä. Uutena lakiin ehdotetaan otettavaksi maininta siitä, ettei kotieläimenä pidettäisi koe-eläimenä käytet-

tävää eläintä. Voimassa olevasta laista ei tällaista rajausta löydy, vaan rajaus on tehty ainoastaan perusteluissa, mitä ei voida pitää riittävänä. Eläinkokeet ovat erikseen säänneltyä toimintaa, joka olennaisesti poikkeaa muusta eläintenpitotoiminnasta. Eläinkokeissa käytettävät ja eläinkokeita varten muuten pidettävät eläimet on siten perusteltua rajata pois kuntien eläinlääkäripalvelujen piiristä. Koe-eläintoimintaa koskevat säännökset on siirretty eläinsuojelulaista uuteen koe-eläintoiminnasta annettuun lakiin (62/2006). Tämän lain mukaan koe-eläimellä tarkoitetaan eläintä, jota pidetään eläinkokeessa käytettäväksi, joka hankitaan, myydään, välitetään tai muuten luovutetaan koe-eläintoimintaa varten tai jota käytetään eläinkokeeseen.

Pykälän 2 kohdassa määriteltäisiin eläinlääkäripalvelun käsite. Määritelmä olisi uusi ja kattaisi sekä palvelujen tuottajan tarjoamat eläinlääkäripalvelut että kunnan tehtäväksi säädettyt eläinlääkäripalvelut. Eläinlääkäripalvelulla tarkoitettaisiin eläimen terveydentilan sekä sairauksien toteamista ja todistamista. Terveen tai sairaan eläimen terveydentila ja sairaudet selvitetäisiin eläinlääketieteellisen yleistutkimuksen tai kliinisen tutkimuksen avulla tällaisen tutkimuksen tekemiseen tarkoitettulla välineistöllä tai erityistä perehtyneisyyttä ja erityisiä toimintavälineitä hyväksi käyttämällä. Lisäksi eläinlääkäripalvelun käsite pitäisi sisällään eläimen terveydentilan ja sairauksien todistamisen esimerkiksi vakuutusilanteita varten. Eläinlääkäripalvelulla tarkoitettaisiin myös eläinlääkäriinavun antamista eli sairaan tai vahingoittuneen eläimen olotilan helpottamista tai vamman taikka sairauden parantamista eläinlääketieteellisin keinoin. Eläinlääkäriinavun antamista olisi esimerkiksi kivun lievittäminen, haavan ompeleminen tai vamman parantaminen leikkauksella. Eläinlääkäripalvelulla tarkoitettaisiin myös eläimen pitämistä hoidettavana eläinlääkäriinavun antamista tai siihen liittyvää tutkimusta varten. Lisäksi eläinlääkäripalvelulla tarkoitettaisiin toimenpiteitä eläimen terveyden ja hyvinvoinnin ylläpitämiseksi. Tällaisia toimenpiteitä olisivat esimerkiksi eläimen rokottaminen, hammaskiven poistaminen sekä kynsien leikkaaminen. Eläinlääkäripalveluun kuuluisi myös eläimen lopettaminen.

Pykälän 3 kohdassa määriteltäisiin peruseläinlääkäripalvelun käsite. Määritelmä olisi tarpeellinen rajattaessa kunnan tehtäväksi lain 4 luvussa säädettyjen velvoitteiden sisältöä. Voimassa olevan lain mukaan peruseläinlääkäripalveluilla tarkoitetaan palveluja, joita eläinlääkäri voi antaa eläinlääketieteellisen perustutkimuksen mukaan tietojen ja taitojen perusteella ja palvelujen antamiseen tarvittavalla varustuksella ottaen huomioon vallitsevat olosuhteet. Peruseläinlääkäripalvelujen sisältö on näin ollen määritelty eläinlääkäriin koulutuksen avulla. Eläinlääketieteen kehityksen sekä eläintenpidossa tapahtuneiden muutosten vuoksi eri aikoina valmistuneiden eläinlääkäreiden opinnot ovat kuitenkin voineet sisältöltään ja painotuksiltaan olla hyvinkin erilaisia. Toisaalta eläinlääkäreillä on eläinlääkäriinammatin harjoittamisesta annetun lain mukaan velvollisuus kehittää ammattitoimintansa edellyttämää ammattitaitoaan. Eläinlääkäriin työnantajan tulee saman lain mukaan luoda edellytykset sille, että eläinlääkäri voi osallistua tarvittavaan ammatilliseen täydennyskoulutukseen. Peruseläinlääkäripalvelujen määrittelyä ei siten enää tulisikaan sitoa eläinlääkäriin peruskoulutukseen, vaan pyrkiä määrittelemään palvelut niiden sisällön avulla ilman että peruseläinlääkäripalvelujen käsite kuitenkaan laajenisi. Ehdotuksen mukaan peruseläinlääkäripalvelulla tarkoitettaisiin eläinlääkäripalvelua, jota annetaan eläinlääketieteelliseen yleistutkimukseen tai kliiniseen tutkimukseen perustuen tavanomaisissa vastaanottotiloissa tai eläinsuojissa.

Peruseläinlääkäripalveluun sisältyisivät eläinlääkäriinavun antaminen, eläimen terveydentilan ja sairauksien toteaminen ja todistaminen, toimenpiteet eläimen terveyden ja hyvinvoinnin ylläpitämiseksi sekä eläimen lopettaminen. Peruseläinlääkäripalveluun kuuluvaa eläinlääkäriinapua olisi nykyiseen tapaan muun muassa kliinisesti sairaiden eläinten perustutkimus, diagnoosi ja hoito tai lähettäminen jatkohoitoon sekä synnytysapu. Eläinten terveyden ja hyvinvoinnin ylläpitämiseen liittyviä peruseläinlääkäripalveluun kuuluvia toimenpiteitä olisivat esimerkiksi rokotukset. Samoin näitä toimenpiteitä olisivat steriloinnit ja kastroidit niille eläinlajeille, joille toimenpide on mahdollista tehdä vallitsevissa olosuhteissa. Leikkaukset, kuten keisarinleikkaus, eivät lähtökohtaisesti kuuluisi peruseläinlääkäripalveluun, vaikka kuntien järjestämien eläinlääkäripalvelujen piirissä tehdään myös leikkauksia. Mahdollisuudet tehdä leikkaus riippuvat hyvin paljon eläinlajista ja tapauksen luonteesta sekä eläinlääkäriin perehtyneisyydestä. Moniin leikkauksiin vaaditaan lisäksi erityisiä työvälineitä, steriilejä olosuhteita ja avustajia.

Määritelmän mukaan peruseläinlääkäripalveluja annettaisiin tavanomaisissa vastaanottoiloissa ja eläinsuojissa. Voimassa olevassa laissa säädetään vallitsevien olosuhteiden huomioon ottamisesta, jolla tarkoitetaan juuri esimerkiksi eläimen hoitamista navetassa. Eläinlääkäriinavun antaminen edellyttää usein, varsinkin kun on kyse hyötyeläimistä, että eläinlääkäri tutkii ja hoitaa eläintä eläinsuojassa, minkä vuoksi esimerkiksi tilan hygieenisyydelle ei voida asettaa samanlaisia vaatimuksia kuin varsinaisen vastaanottotilan hygieenisyydelle.

Eläinlääkäripalvelun määritelmään sisältyvä eläimen pitäminen hoidettavana eläinlääkäripalvelun antamista taikka siihen liittyvää tutkimusta varten rajattaisiin peruseläinlääkäripalvelun ulkopuolelle. Peruseläinlääkäripalveluun ei siis kuuluisi säilytystilojen järjestäminen hoidettaville eläimille.

Pykälän 4 kohdassa määriteltäisiin kiireellisen eläinlääkäriinavun käsite. Määritelmä olisi uusi ja tarpeellinen rajattaessa kunnan tehtäväksi 4 luvussa säädettyjä velvollisuuksia. Ehdotetun lain mukaan kiireellistä eläinlääkäriinapua olisivat äkillisesti tai vakavasti sairastuneen tai vahingoittuneen eläimen eläinlääketieteellinen yleistutkimus tai kliininen tutkimus sekä ensiavunluonteiset hoitotoimenpiteet. Kyse olisi tilanteesta, jossa eläinlääkäriinavulle olisi tarvetta eläimen yllättävän sairastumisen tai loukkaantumisen vuoksi. Kiireellistä eläinlääkäriinapua vaativa tilanne voisi syntyä myös siksi, että eläimen tiedetty sairaus etenisiikin vakavamaksi ja vaatisi nopeaa eläinlääkäriinapua. Ensiavunluonteisina toimenpiteinä pidettäisiin esimerkiksi haavan ompelemista. Kiireellisellä eläinlääkäriinavulla tarkoitettaisiin myös eläimen lopettamista eläinsuojelullisin perustein. Eläin olisi lopetettava eläinsuojelullisin perustein, jos sen hengissä pitäminen olisi ilmeistä julmuutta sitä kohtaan. Ehdotetun määritelmän mukaan kiireellistä eläinlääkäriinapua olisi annettava kaikkina vuorokauden aikoina.

Pykälän 5 kohdassa määriteltäisiin yksityinen eläinlääkäripalvelun tuottaja. Tällä tarkoitettaisiin eläinlääkäripalveluja tarjoavaa luonnollista henkilöä, yksityisoikeudellista oikeushenkilöä taikka oppilaitosta. Voimassa olevassa laissa palvelujen tuottajalla tarkoitetaan yksittäistä henkilöä taikka yhtiötä, osuuskuntaa, yhdistystä, säätiötä tai muuta yhteisöä, joka ylläpitää yksityisiä eläinlääkintähuollon palveluja tuottavaa yksikköä, ei kuitenkaan itsenäistä ammatinharjoittajaa. Ehdotetun lain mukaan enää ei määriteltäisi erikseen itsenäistä ammatinharjoittajaa. Ehdotetun lain mukaan eläinlääkäripalveluja tarjoavan luonnollisen henkilön lisäksi palvelujen tuottajana pidettäisiin eläinlääkäripalveluja tarjoavaa yhtiötä, osuuskuntaa, yhdistystä tai säätiötä. Palvelujen tuottajana pidettäisiin myös eläinlääkäripalveluja tarjoavaa oppilaitosta. Tällainen oppilaitos voisi olla esimerkiksi yliopisto. Sen sijaan kuntaa, jolle ehdotetaan laissa säädettäväksi velvollisuus tarjota tiettyjä eläinlääkäripalveluja, ei pidettäisi lain tarkoittamana palvelujen tuottajana.

2 luku Viranomaiset

4 §. Maa- ja metsätalousministeriö. Voimassa olevan lain 4 §:n mukaan eläinlääkintähuollon yleinen suunnittelu, ohjaus ja valvonta kuuluu maa- ja metsätalousministeriölle. Pykälän mukaan maa- ja metsätalousministeriö ohjaisi ja valvoisi ylimpänä viranomaisena lain sekä sen nojalla annettujen säännösten täytäntöönpanoa ja noudattamista.

5 §. Elintarviketurvallisuusvirasto. Pykälän mukaan Elintarviketurvallisuusvirasto ohjaisi ja valvoisi keshallinnon viranomaisena lain sekä sen nojalla annettujen säännösten täytäntöönpanoa ja noudattamista. Tämän ohjaus- ja valvontatehtävän hoitamisessa Elintarviketurvallisuusvirasto käyttäisi hyväkseen muun muassa lain 9 §:ssä säädettyä valtakunnallista ohjelmaa.

6 §. Lääninhallitus. Pykälän mukaan lääninhallitus huolehtisi lain sekä sen nojalla annettujen säännösten täytäntöönpanosta ja noudattamisen valvonnasta läänin alueella. Tehtävän hoitamisessa lääninhallitus käyttäisi

apunaan valtakunnallista ohjelmaa sekä lain 10 §:ssä säädettyä kunnan suunnitelmaa, joka koskee kunnallisten eläinlääkäripalvelujen saatavuutta ja laatua sekä eläintautien ja eläinten hyvinvoinnin valvonnan järjestämistä.

7 §. Kunta. Pykälän 1 momentissa ehdotetaan säädettäväksi, että kunta huolehtii alueellaan eläinlääkäripalvelujen järjestämisestä sekä elintarvikkeiden turvallisuuden valvonnan ja kunnaneläinlääkärille säädettyjen tehtävien hoidon järjestämisestä. Kunnassa nämä tehtävät hoitaisi kunnan määräämä lautakunta tai muu monijäseninen toimielin. Tarkemmin näiden palvelujen järjestämisvelvollisuudesta säädettäisiin lain 4 luvussa.

Pykälän 2 momentissa ehdotetaan säädettäväksi, että kunta voi sopia toisen kunnan tai kuntayhtymän kanssa, että sellainen kunnalle laissa säädetty tehtävä, jossa toimivalta voidaan siirtää viranhaltijalle, annetaan virkavastuulla toisen kunnan tai kuntayhtymän viranhaltijan hoidettavaksi. Kuntayhtymä voisi tehdä edellä tarkoitettun sopimuksen, jos siihen olisi kuntayhtymän jäsenkuntien suostumus. Säännöksen tarkoituksena ei olisi muuttaa nykytilaa, mutta asiasta ehdotetaan säädettäväksi nykyistä selkeämmin.

8 §. Kuntien yhteistoiminta. Pykälän mukaan kunnan tulisi huolehtia sille laissa säädettyistä tehtävistä yhteistoiminnassa toisen kunnan tai kuntayhtymän kanssa tehtävien tarkoituksenmukaisen järjestämisen kannalta riittävän laajalla alueella (*yhteistoiminta-alue*). Mitä laissa säädettäisiin kunnasta, koskisi myös kuntayhtymää ja yhteistoiminta-aluetta. Säännös liittyy elintarvikevalvonnan kehittämistä koskevan valtioneuvoston periaatepäätöksen täytäntöönpanoon.

Periaatepäätöstä sovelletaan elintarvikevalvonnan lisäksi myös muussa ympäristöterveydenhuoltoon kuuluvassa paikallisen viranomaisen toiminnassa. Periaatepäätöksessä esitetään tavoitteena, että maassa olisi noin 50–85 ympäristöterveydenhuollon seudullista valvontayksikköä, jotka vastaisivat ympäristöterveydenhuoltoon liittyvästä valvonnasta paikallisella tasolla. Niiden alueet järjestettäisiin ensisijaisesti vapaaehtoisin järjestelyin ja tavoitteena olisi, että valvontayksikön minimikoko olisi koko ympäristöterveydenhuollon toimialalla 10–15 henkilötyövuotta. Jos kunta ei olisi 1.6.2009 mennessä tehnyt päätöstä kuulumisesta johonkin ympäristöterveydenhuollon yhteistoiminta-alueeseen, valtioneuvosto voisi päättää kunnan kuulumisesta johonkin tällaiseen alueeseen.

Ehdotettu pykälä velvoittaisi kunnat sopimaan eläinlääkintähuollon tehtävien järjestämisestä yhteistoiminta-alueella. Koska periaatepäätös edellyttää, että eläinlääkintähuollon tehtävät järjestetään yhteistoiminta-alueella yhdessä muiden ympäristöterveydenhuollon tehtävien kanssa, tulevat tehtävät siten käytännössä järjestettäväksi samalla yhteistoiminta-alueella kuin muutkin ympäristöterveydenhuollon tehtävät. Muiden ympäristöterveydenhuollon tehtävien osalta yhteistoiminta-alueiden muodostamisesta ei ole kuitenkaan vielä olemassa lainsäädäntöä.

Lakiin ehdotettavan siirtymäsäännöksen mukaan yhteistoiminta-alueen tulisi aloittaa toimintansa viimeistään vuoden 2013 alussa. Lisäksi valtioneuvostolle säädettäisiin periaatepäätöksen mukaisesti oikeus päättää kunnan kuulumisesta yhteistoiminta-alueeseen, jos kunta ei saisi tehtyä asiasta päätöstä 1.6.2009 mennessä.

3 luku Eläinlääkintähuollon suunnittelu

9 §. Valtakunnallinen ohjelma. Pykälässä säädettäisiin Elintarviketurvallisuusvirastolle velvollisuus laatia valtakunnallinen ohjelma kuntien järjestämistä eläinlääkäripalveluista sekä ehdotetussa laissa tarkoitettua eläinten terveyden ja hyvinvoinnin valvonnan järjestämisestä. Säännös olisi uusi. Ohjelman tulisi sisältää eläinlääkäripalvelujen saatavuutta ja laatua koskevat yleiset tavoitteet. Pykälässä säädettäisiin, että valtakunnallinen suunnitelma olisi tarkistettava tarvittaessa, kuitenkin vähintään kolmen vuoden välein.

Pykälän 2 momenttiin ehdotetun säännöksen mukaan valtioneuvoston asetuksella annettaisiin tarkempia säännöksiä valtakunnallisen ohjelman laatimisesta ja sisällöstä.

Pykälän 3 momenttiin ehdotetaan otettavaksi viittaussäännös, jonka mukaan Elintarviketurvallisuusviraston velvollisuudesta laatia valtakunnallinen elintarvikevalvontaohjelma säädetään elintarvikelaissa. Mainitun lain 47 §:n mukaan valtakunnallisen elintarvikevalvontaohjelman tulee sisältää muun muassa tiedot tarkastusten sisällön määrittelystä, riskinarvioinnin perusteista sekä kunnan valvontasuunnitelmien toteutumisen arviointia koskevista menetelmistä.

10 §. Kunnan suunnitelma. Pykälässä säädettäisiin kunnan velvollisuudesta laatia suunnitelma ehdotetussa laissa säädettyjen tehtävien hoitamiseksi. Säännös olisi uusi. Ehdotetun säännöksen mukaan suunnitelman tulisi sisältää tiedot eläinlääkäripalvelujen tuottamistavasta, saatavuudesta ja laadusta sekä valvontaan kuuluvista tarkastuksista, näytteenotoista ja muista toimenpiteistä. Palvelujen mitoitusta suunniteltaessa tulisi myös ottaa huomioon, millaisia yksityisiä eläinlääkäripalveluita alueella tarjotaan. Näin ollen sellaisilla alueilla, joilla yksityisiä palveluja on runsaasti tarjolla esimerkiksi lemmikkieläinten hoitamiseksi, kunta voisi pitää oman palvelutuotantonsa tältä osin vähäisempänä.

Vaikka eläintautien ja eläinten hyvinvoinnin valvontaan kuuluvat kunnaneläinlääkäriin tehtävät olisivat valtion tehtäviä, säädettäisiin kunnille velvollisuus suunnitella näiden tehtävien järjestämistä alueellaan. Kunnan olisi otettava suunnitelmassaan huomioon valtakunnallinen ohjelma. Lisäksi säädettäisiin, että suunnitelma olisi tarkistettava tarvittaessa, kuitenkin vähintään kolmen vuoden välein. Ehdotetun säännöksen mukaan lääninhallitus ohjaisi kunnan suunnitelman laatimista sekä valvoisi suunnitelman toteutumista.

Pykälän 2 momentti sisältäisi viittaussäännöksen elintarvikelakiin. Säännöksen mukaan lääninhallituksen ja kunnan velvollisuudesta laatia kunnan elintarvikevalvontaa koskeva suunnitelma säädetään elintarvikelaissa. Elintarvikelain 48 §:n mukaan valvontasuunnitelman tulee sisältää muun muassa tiedot valvontakohteiden tarkastustiheydestä, näytteenotosta ja näytteiden tutkimisesta sekä niistä hyväksytyistä laboratorioista, joihin valvonta tukeutuu.

4 luku Kunnan eläinlääkintähuolto

11 §. Peruseläinlääkäripalvelu. Voimassa olevan eläinlääkintähuoltolain 8 §:n 1 momentin 1 kohdan mukaan kunnan on huolehdittava eläinlääkintähuoltoon kuuluvana velvollisuutenaan peruseläinlääkäripalvelujen järjestämisestä hyötyeläinten terveyden ja sairauksien hoitamiseksi. Lisäksi kunnan on huolehdittava sellaisten eläinlääkäripalvelujen järjestämisestä, jotka on katsottava tarpeellisiksi muiden kotieläinten sairauksien hoitamiseksi tai tavanomaisten terveydenhoitopalvelujen antamiseksi.

Pykälässä ehdotetaan säädettäväksi kunnalle velvollisuus järjestää peruseläinlääkäripalveluja arkipäivisin virka-aikana kunnan asukkaiden pitämiä kotieläimiä varten sekä sellaisten yhteisöjen pitämiä kotieläimiä varten, joilla on kotipaikka kunnassa. Lisäksi peruseläinlääkäripalveluja tulisi tarjota virka-aikana sellaisia kunnan alueella pidettäviä kotieläimiä varten, joille annettava eläinlääkäripalvelu edellyttää eläinlääkäriin käyntiä eläinten pitopaikassa.

Hyötyeläimiä ja muita kotieläimiä koskevien palvelujen kattavuutta koskevan erottelun poistamista ehdotetaan lain selkeyden vuoksi ja voimassa olevaa lakiin sisältyvien tulkintaongelmien poistamiseksi. Tämän ei kuitenkaan voitaisi katsoa tarkoittavan olennaista kunnan velvollisuuksien laajenemista nykyiseen tilanteeseen verrattuna. Voimassa olevan lain ja sitä koskevan hallituksen esityksen mukaan kunnan on nykyisinkin järjestettävä muille kotieläimille kuin hyötyeläimille tarpeellisiksi katsottavat peruseläinlääkäripalvelujen tasoiset palvelut eläinten sairauksien hoitamiseksi ja tavanomaisten terveydenhuoltopalvelujen antamiseksi. Muita kotieläimiä koskevien palvelujen järjestämisvastuuta rajoittaa maininta "tarpeellisiksi katsottavista" palveluista, mikä viittaa suurelta osin siihen käytännön tilanteeseen, että lemmikkieläinten hoito perustuu etenkin suurissa

asutuskeskuksissa pääosin yksityisen sektorin palvelutuotantoon. Kuntaa ei siten ole velvoitettu järjestämään palveluja näille lemmikkieläimille niiltä osin kuin yksityiset eläinlääkäriasemat tyydyttävät palvelujen kysynnän. Etenkin maan syrjäisimmissä osissa yksityisiä eläinlääkäriasemia ei kuitenkaan ole, vaan kunnat ovat vastanneet lähes kaikista lemmikkieläinten hoitoon liittyvistä peruspalveluista. Pykälän säännökseen peruseläinlääkäripalvelujen järjestämisvelvollisuudesta liittyisikin ehdotettu 10 §, jonka mukaan kunnan tulisi palvelujen mitoittamista suunnitellessaan ottaa huomioon alueella toimivien yksityisten palvelun tuottajien tarjoamat eläinlääkäripalvelut.

Voimassa oleva laki ei rajaa asiakaspiiriä, jota varten kunnan on järjestettävä eläinlääkäripalveluja. Palvelujen suunnittelun ja mitoituksen helpottamiseksi pykälässä ehdotetaan säädettäväksi, keitä varten palveluja olisi järjestettävä. Sopiva asiakaspiirin rajausta olisi kuntalain (365/1995) mukaisesti kunnan asukkaat, joita ovat henkilöt, joiden kotikuntalaisissa (201/1994) tarkoitettu kotikunta kyseinen kunta on. Kotikuntalain mukaan pääsääntönä kotikunnan määräytymisessä pidetään asumiseen, perhesuhteisiin, toimeentuloon ja muihin vastaaviin seikkoihin perustuvaa kiinteää suhdetta kuntaan. Henkilöllä voi lain mukaan olla vain yksi kotikunta. Siten esimerkiksi vapaa-ajan asunnon omistaminen ja käyttö eivät yleensä ole perusteena kunnan asukkaan asemalle. Kunnan asukkaiden lisäksi eläinlääkäripalveluja saisivat omistamilleen eläimille sellaiset yhteisöt, joilla on kotipaikka kunnassa.

Eläinlääkäripalveluissa kunnan asukkaan asema tai yhteisön sijoittautuminen kuntaan sopii kuitenkin kriteeriksi vain silloin, kun kyse on pienistä eläimistä, lähinnä lemmikkieläimistä, jotka voidaan kuljettaa hoidettaviksi eläinlääkärin vastaanotolle. Eläinten, joille annetaan eläinlääkäriapua niiden pitopaikassa, olisi tarkoituksenmukaisinta kuulua kunnan palvelujen piiriin pitopaikan sijainnin mukaan. Näitä eläimiä, lähinnä tuotantoeläimiä ja muita suuria eläimiä kuten hevosia pidetään nimittäin monessa tapauksessa muualla kuin omistajan tai haltijan asuinkunnassa. Ehdotettu palvelujen tuottamista koskeva rajausta koskisi kunnan lain mukaisia velvollisuuksia, mutta ei estäisi tarjoamasta lisäksi palveluja esimerkiksi kunnan tilapäisille asukkaille.

Peruseläinlääkäripalveluun kuuluu terveydenhuoltopalvelujen järjestäminen. Pykälässä 2 momentissa kuitenkin täsmennettäisiin, että silloin, kun elintarviketuotantoa varten pidettävien eläinten terveydenhuoltoa varten on perustettu valtakunnallinen terveydenhuolto-ohjelma, kunnan tulisi järjestää ohjelmaan liittyneiden eläintenpitoyksiköiden osalta terveydenhuoltopalvelut mainitun ohjelman mukaisina. Myös voimassa olevan lain aikana menetellään pääasiassa näin, ja terveydenhuoltosopimuksista noin 95 prosenttia on tehty kunnaneläinlääkäreiden kanssa. Useimmilla haja-asutusalueilla ei ole yksityiseläinlääkäreitä, joten kunnaneläinlääkäreiden toiminta on olennaisen tärkeää koko maan kattavan terveydenhuollon kannalta.

Kansallisia eläinten terveydenhuolto-ohjelmia on tällä hetkellä perustettu nautojen ja sikojen terveydenhuoltoa varten. Terveydenhuoltoa organisoii laaja yhteistyöelin ETU, jossa ovat edustettuina Eläintautien torjuntayhdistys ETT, Elintarviketurvallisuusvirasto, maataloustuottajien etujärjestöt sekä Helsingin yliopisto ja Suomen Eläinlääkäriiliitto ry. ETT:n jäseniin kuuluu suurin osa Suomen meijereistä ja teurastamoista. Tällä hetkellä lähes kaikki Suomen sikatilat ovat liittyneet sikojen terveydenhuolto-ohjelmaan. Nautojen terveydenhuolto-ohjelmaan sen sijaan kuului vuoden 2007 lopussa vain noin 10 prosenttia nautatiloista, mutta terveydenhuollon kehittyessä tilojen määrän ennustetaan merkittävästi nousevan. Terveydenhuolto-ohjelmien mukaan eläinlääkäri käy nautatilalla kerran vuodessa ja sikatilalla neljä kertaa vuodessa.

Pykälän 2 momentissa ehdotetaan säädettäväksi, millä edellytyksillä eläinten terveydenhuolto-ohjelmaa voitaisiin pitää valtakunnallisena eläinten terveydenhuolto-ohjelmana. Säännös olisi tarpeen kunnan velvollisuuksien rajaamiseksi. Ohjelman tulisi olla tarkoitettu elintarviketuotantoa varten pidettävien kotieläinten terveydenhuoltoa varten, ja sen tulisi perustua vapaaehtoisuuteen. Kaikilla ohjelmassa tarkoitettujen kotieläinten omistajilla tulisi olla yhtäläiset mahdollisuudet liittyä ohjelmaan. Lisäksi ohjelmaan liittyvien eläinlääkäripalvelujen tuottamisen tulisi perustua eläimen omistajan tai haltijan ja eläinlääkärin väliseen sopimukseen, joka koskisi säännöllisiä eläinlääkärin käyntejä ja toimenpiteitä eläintenpitoyksikön kaikkien eläinten terveyden ja

hyvinvoinnin ylläpitämiseksi ja edistämiseksi, eläintenpitoyksikön taloudellisen tuloksen parantamiseksi sekä eläimistä saatavien elintarvikkeiden turvallisuuden ja laadun edistämiseksi. Terveydenhuoltojärjestelmällä tulisi myös olla tietojärjestelmä, jonka avulla terveydenhuollon toteutumista seurataan. Tällä hetkellä sikojen ja nautojen terveydenhuoltojärjestelmien voidaan katsoa olevan näiden ehtojen mukaisia terveydenhuolto-ohjelmia.

Kunnan tehtäviä terveydenhuolto-ohjelmien mukaisten palvelujen tuottajana olisi syytä rajata palvelujen käyttäjiin nähden. Eläinten pitopaikkojen sijainti on tässä rajauksessa olennainen kysymys erityisesti terveydenhuollossa, jossa palvelujen luonteen vuoksi maantieteelliset etäisyyden eivät siinä määrin vaikuta palvelujen kysyntään kuin akuuteissa sairaskäynneissä. Lisäksi eläinlääkärit tekevät terveydenhuolto-ohjelmien mukaista terveydenhuoltotyötä eläinten pitopaikoissa. Terveydenhuoltopalveluita olisikin järjestettävä vain kunnan alueella pidettäville eläimille.

12 §. *Kiireellinen eläinlääkäriinapu.* Lakiin ehdotetaan otettavaksi uutena säännös kiireellisen eläinlääkäriinavun järjestämisestä. Pykälän 1 momentin mukaan kunnan olisi huolehdittava kaikkina vuorokauden aikoina kiireellisen eläinlääkäriinavun järjestämisestä alueellaan olevia kotieläimiä varten. Peruseläinlääkäripalveluista poiketen kiireellistä eläinlääkäriinapua olisi annettava kunnan alueella oleville kotieläimille. Säännös tarkoittaisi, että kiireellistä eläinlääkäriinapua olisi annettava myös esimerkiksi matkailijoiden mukana matkustaville kotieläimille.

Pykälän 2 momentissa ehdotetaan säädettäväksi eläinlääkäripäivystyksestä, joka olisi iltaisin, öisin, viikonloppuisin ja pyhäpäivisin annettavaa kiireellistä eläinlääkäriinapua. Eläinlääkäripäivystys ehdotetaan järjestettäväksi siten, että kunnan olisi sovittava eläinlääkäripäivystyksen järjestämisestä yhteistoiminnassa muiden kuntien kanssa yhtä tai useampaa maakuntaa vastaavalla päivystysalueella. Säännöksen mukaan riittävän laaja alue edellyttäisi päivystyksen järjestämisestä sopimista vähintään alueella, joka vastaisi maakuntien rajoja. Maakunnilla tarkoitettaisiin maakunnista annetussa valtioneuvoston päätöksessä (147/1998) tarkoitettuja maakuntia. Pykälässä säädetty velvollisuus tarkoittaisi esimerkiksi sitä, että päivystyksen järjestämisestä olisi sovittava yhden maakunnan kaikkien kuntien kesken. Jos taas päivystysalue ulottuisi maakunnasta toiseen, pitäisi päivystyksen järjestämisestä sopia yhden tai useamman maakunnan kuntien tai kuntayhtymien kesken. Päivystyksestä sopivat kunnat tai kuntayhtymät voisivat kuitenkin aina sopia, että päivystysalueella olisi useita päivystyspiirejä. Näin paikalliset ja alueelliset tarpeet voitaisiin ottaa huomioon. Säännöksen tarkoituksena olisi varmistaa, että päivystyksen organisoinnista sovittaisiin riittävän laajalla alueella.

Päivystyksen organisointitavasta säätämistä on pidettävä perusteltuna, sillä eläinlääkintähuoltolain uudistamishanketta valmistelleen työryhmän lääninhallituksille tekemän eläinlääkäripäivystyskyselyn perusteella näyttäisi siltä, että päivystykseen on nykyisin sidottu liian paljon voimavaroja ja että päivystys voitaisiin organisoida tarkoituksenmukaisemmalla tavalla päivystyksen asianmukaisen hoitamisen silti vaarantumatta. Pykälän 2 momentin säännös merkitsisi poikkeusta elintarvikevalvonnan kehittämisestä koskevasta valtioneuvoston periaatepäätöksestä, jonka mukaan seudullisten valvontayksiköiden alueet pyritään muodostamaan vapaaehtoisin järjestelyin. Eläinlääkäripäivystyksen osalta on kuitenkin syytä olettaa, ettei päivystyksen kannalta riittävän laajoja alueita käytännössä saataisi muodostettua vapaaehtoisuuteen perustuen ilman, että niiden ulkopuolelle jäisi pienempiä päivystysalueita tai yksittäisiä kuntia. Ehdotettuun päivystysalueiden muodostamista koskevaan velvollisuuteen liittyisi lain siirtymäsäännöksen mukaan kahden vuoden siirtymäaika.

Pykälän 3 momentissa ehdotetaan säädettäväksi uutena velvollisuus järjestää eläinlääkäripäivystykseen liittyviä palveluja päivystysalueella siten, että palveluja olisi saatavana erikseen pienikokoisille kotieläimille ja sellaisille eläimille, joita hoidetaan niiden pitopaikassa. Pienikokoisilla kotieläimillä tarkoitettaisiin sellaisia kotieläimiä, jotka eläinten omistaja voisi vaikeuksitta kuljettaa hoitavan eläinlääkäriin luo. Tällaisia kotieläimiä olisivat esimerkiksi kissat ja koirat.

Pienikokoisten eläinten, lähinnä lemmikkieläinten, päivystyksen eriyttäminen tuotantoeläimiä koskevasta päivystyksestä tarkoittaisi, että näitä kahta eläinryhmää varten olisi lähtökohtaisesti erillinen henkilökunta. Tämä olisi mahdollista päivystysalueen laajentuessa maakunnan kokoiseksi. Eriytetystä päivystysjärjestelmästä olisi hyötyä niin asiakkaille kuin päivystävälle eläinlääkäreillekin. Kuntien ja kuntayhtymien yhteistyön kasvaessa jotkut kunnaneläinlääkärit voisivat keskittyä enemmän pieneläinten hoitamiseen, toiset taas suurelainten hoitamiseen. Erikoistumisen myötä ammattitaito paranisi ja asiakastyytyväisyys kasvaisi. Erillinen päivystys voisi myös helpottaa esimerkiksi eläinlääkärin avustajan palkkaamista vastaanotolla hoidettavaan eläinlääkäripäivystykseen. Lukumääräisesti eniten päivystyspalveluja tarvitaan lemmikkieläimille, kun taas hyötyeläimille annettavat palvelut vievät aikaa pitkien välimatkojen vuoksi.

Henkilökunnan osoittaminen joko pienikokoisia tai suurikokoisia eläimiä varten olisi lähtökohta, josta voitaisiin joustaa tilanteen niin edellyttäessä. Siten pieneläinvastaanotolla toimiva eläinlääkäri voisi tarvittaessa osallistua tuotantoeläinten hoitoon ja päinvastoin. Molemmissa päivystysjärjestelmissä voisi myös olla yhteinen avustava henkilökunta.

Pykälän 3 momenttiin ehdotetun poikkeuksen mukaan erillistä päivystysjärjestelmää ei kuitenkaan tarvitsisi toteuttaa, jos eläintiheys päivystysalueella on pieni tai pienikokoisten kotieläinten osuus kaikista päivystysalueella pidettävistä kotieläimistä on vähäinen. Tämä mahdollistaisi palvelujen kysynnän huomioon ottamisen päivystysjärjestelmää rakennettaessa. Poikkeuksen soveltaminen voisi tulla kyseeseen esimerkiksi päivystysalueella, jossa pienikokoisia eläimiä on niin vähän, ettei pelkästään näiden eläinten hoitoon keskittävälle erilliselle yksikölle olisi järkeviä toiminnan mahdollisuuksia.

Pykälän 3 momentissa ehdotetaan lisäksi säädettäväksi eläinlääkäripäivystykseen sisällytettävästä keskitetystä yhteydenottopalvelusta. Säännös olisi uusi. Keskitetyn yhteydenottopalvelun tarkoituksena olisi tehostaa eläinlääkäripäivystyksen toimintaa keskittämällä eläinlääkäripalveluja koskevat yhteydenotot yhteen paikkaan, josta asiakkaita voitaisiin ohjata päivystävälle vastaanotolle tai tilata eläinlääkäri käymään eläimen pito-paikassa. Tarvittaessa yhteydenottopisteessä voitaisiin myös antaa hoitoon liittyvää neuvontaa ja ohjata kiireettömissä tapauksissa asiakkaita virka-aikana annettaviin palveluihin. Käytännössä yhteydenottopalvelun tulisi sisältää ainakin keskitetty puhelinpalvelu. Keskitetyn palvelun tarkemmat järjestelyt jätettäisiin paikallisesti sovittaviksi. Keskitettyä palvelua ei rajattaisi vain yhtä maakuntaa koskevaksi, vaan olennaista olisi, että asiakkaiden yhteydenotot päivystysalueelta keskitettäisiin. Periaatteessa jopa valtakunnallinen palvelunumero olisi mahdollinen, jos sen kautta voitaisiin hoitaa maakuntien päivystyspalveluja. Keskitetyssä palvelussa puhelimeen vastaajana ei välttämättä tarvittaisi eläinlääkäriä. Palvelua järjestettäessä ja sen sisältöä määriteltäessä on kuitenkin otettava huomioon eläinlääkäriammattin harjoittamisesta annetun lain säännökset niistä toimista, joihin vain laissa tarkoitettulla eläinlääkäriammattin harjoittajalla on oikeus ryhtyä.

Eläinlääkintähuoltolaissa säädetty päivystysvelvollisuus koskee vain kunnan järjestämiä eläinlääkäripalveluja. Myös kunnaneläinlääkärille säädettyissä virkatehtävissä on kiireellisissä tapauksissa joskus tarvetta toimia myös päivystysaikana, mutta käytännössä tarve on satunnainen. Useimmiten kysymys on eläinsuojelutapauksista ja joskus myös vakavista eläintaudeista. Virkatehtävien sisällöstä ja virka-asemaan liittyvästä toiminta-velvollisuudesta eri tilanteissa säädetään eläintautilaissa ja eläinsuojelulaissa.

Virkatehtäviä koskeva päivystys on eläintautilain nojalla järjestetty siten, että läänineläinlääkärit hoitavat valtakunnallista päivystystä. Maa on jaettu kahteen päivystysalueeseen, jolla kummallakin päivystää yksi läänineläinlääkäri. Päivystysjärjestelmän organisoinnista huolehtii Elintarviketurvallisuusvirasto. Kunnaneläinlääkäreille ei ole voimassa olevassa lainsäädännössä säädetty erikseen velvollisuutta päivystää virkatehtävien varalta, eikä päivystysvelvollisuutta koskevia säännöksiä myöskään sisältyisi ehdotettuun eläinlääkintähuoltolakiin. Järjestelmän toimintaa olisi kuitenkin syytä jatkossa seurata tarkasti muun muassa kuntien ympäristöterveydenhuollon yhteistoiminta-alueiden organisoinnin kehityksessä. Kunnan tason päivystysjärjestelmää tul-

laan tarkastelemaan myös eläintautilain uudistamishankkeessa, jonka maa- ja metsätalousministeriö on asettanut 25.9.2007.

Kunta voi voimassa olevan ja ehdotetun lain mukaan ostaa päivystyspalvelut yksityiseltä palveluntuottajalta. Myös yksityisen palveluntuottajan tarjoamalla päivystyspalvelulla on merkitystä eläintautivalvonnan kannalta, sillä eläintautilain mukaan jokainen eläinlääkäri on velvollinen ilmoittamastaan vakavan eläntaudin epäilystä kunnaneläinlääkärille tai läänineläinlääkärille. Jokaisen eläinlääkärin on myös ryhdyttävä välittömiin toimenpiteisiin taudin leviämisen estämiseksi ja hävittämiseksi. Lisäksi eläinlääkärinammatin harjoittamisesta annetun lain mukaan jokaisen eläinlääkärin on salassapitosäännösten estämättä ilmoitettava viipymättä hoitamastaan tapauksesta eläintautilain mukaisille viranomaisille tietoja, jotka ovat tarpeen vakavan eläntaudin leviämisen estämiseksi. Saman lain mukaan eläinlääkäreiden on myös annettava Elintarviketurvallisuusviraston määräämiä ilmoituksia ja tilastotietoja hoitamistaan tautitapauksista sekä Elintarviketurvallisuusviraston ja lääninhallituksen pyytämiä tautitapauksiin liittyviä selvityksiä. Eläintautien valvonnan lisäksi eläinlääkäripäivystyksellä on merkitystä myös eläinsuojeluvalvonnan kattavuuden kannalta silloinkin, kun päivystäjänä on muu kuin kunnaneläinlääkäri. Eläinlääkärinammatin harjoittamisesta annetun lain mukaan jokainen eläinlääkäri on salassapitosäännösten estämättä velvollinen eläinsuojelullisten syiden edellyttäessä ilmoittamaan hoitamistaan tapauksesta tai hoidon yhteydessä eläinten pitopaikassa tekemistään havainnoista eläinsuojeluviranomaiselle sekä antamaan tarpeelliset tiedot tapauksen selvittämiseksi.

13 §. *Peruseläinlääkäripalvelun ja kiireellisen eläinlääkärinavun saatavuus.* Pykälän mukaan peruseläinlääkäripalvelun ja kiireellisen eläinlääkärinavun tulisi olla palvelujen käyttäjien kannalta saatavilla kohtuullisessa ajassa ja kohtuullisella etäisyydellä maantieteelliset olosuhteet huomioon ottaen. Tämä säännös olisi otettava huomioon muun muassa silloin, kun arvioidaan tarvetta jakaa päivystysalue useampaan päivystyspiiriin. Eläinlääkärikäyntejä varten tehtävien matkojen pituus vaikuttaa myös suoraan palveluista perittäviin kustannuksiin.

14 §. *Valvontatehtävien järjestäminen.* Pykälässä ehdotetaan säädettäväksi tiettyjen valvontatehtävien järjestämisestä. Säännös olisi uusi. Pykälän 1 momentissa olisi viittaussäännös elintarvikelakiin. Säännöksen mukaan kunnan olisi huolehdittava eläimistä saatavien elintarvikkeiden alkutuotannon terveydellisestä valvonnasta ja muusta elintarviketurvallisuuden valvonnasta siten kuin siitä säädetään elintarvikelaissa tai sen nojalla.

Pykälän 2 momentissa ehdotetaan säädettäväksi eläintautien, eläinten hyvinvoinnin ja eläinten kuljetuksen valvonnasta. Voimassa olevan eläintautilain 5 §:n mukaan eläintautien valvonta ja eläinsuojelulain 36 §:n mukaan eläinten hyvinvoinnin valvonta on säädetty paikallisella tasolla muun muassa kunnaneläinlääkärin tehtäväksi. Kunnaneläinlääkäri valvoo paikallisena viranomaisena myös eläinten kuljetuksesta annetun lain noudattamista lain 26 §:n mukaan.

Kyseiset valvontatehtävät ovat siis valtion tehtäviä, mutta ne on säädetty paikallisella tasolla muun muassa tietyn kunnallisen viranhaltijan tehtäväksi. Kunnaneläinlääkärillä on oikeus saada eläintautilain 15 §:n 1 momentin, eläinsuojelulain 59 §:n ja eläinten kuljetuksesta annetun lain 47 §:n mukaisesti palkkio ja korvaus suorittamistaan valvontatehtävästä siten kuin eläinlääkäreiden toimituspalkkioista annetussa valtioneuvoston asetuksessa säädetään.

Ehdotuksen mukaan kunnaneläinlääkärin valvontatehtäviä tulisi jatkossa tarkastella valtion toimeksiantotehtävinä kunnille ja selkeyttää kustannusten ja vastuun jakoa tältä pohjalta. Tämä olisi tarkoituksenmukaista kustannustenjakoon liittyvien epäkohtien korjaamiseksi sekä tehtävien asianmukaisen hoitamisen kannalta. Kunta on nykyisinkin kunnaneläinlääkärin työnantaja, mutta erityiset tehtävien järjestämisestä koskevat säännökset korostaisivat kunnan vastuuta valvontatehtävien suorittamisesta. Valtio maksaisi ehdotetun 21 §:n mukaan kunnalle korvauksen valvontatehtävien hoitamisesta. Kunnan olisi huolehdittava voimavarojen mitoitus-

sesta siten, että valvontatehtävät voitaisiin suorittaa säädösten mukaisesti. Tämä varmistaisi osaltaan, että eläinten terveyden ja hyvinvoinnin valvonta paikallistasolla toimisi hyvin ja että tehtäviin olisi käytettävissä tarvittava määrä voimavaroja.

Kunnaneläinlääkäriin kaksoisrooli valvontatehtävien suorittajana ja kunnan vastuulla olevien eläinlääkäripalvelujen antajana voi aiheuttaa ongelmia hallintolain esteettömyyssäännösten näkökulmasta. Hallintolain mukaan virkamies on esteellinen muun muassa silloin, kun asian ratkaisemisesta on odotettavissa hänelle erityistä hyötyä tai vahinkoa tai jos hänen puolueettomuutensa muusta erityisestä syystä vaarantuu. Pelkästään kunnaneläinlääkäriin asema sekä valvontaviranomaisena että lakiin perustuvien palvelujen tuottajana ei aiheuta esteellisyyttä, vaan esteellisyys on harkittava jokaisessa yksittäisessä tapauksessa erikseen. Tavanomaisen asiakassuhde virkamiehen ja valvottavan kohteen välillä ei yleensä perusta esteellisyyttä. Sen sijaan pysyvä asiakassuhde voi muodostaa esteellisyysperusteen.

Edellä esitetty huomioon ottaen kunnaneläinlääkärien tehtävät olisi tarkoituksenmukaista järjestää siten, ettei kunnaneläinlääkäri vastaisi sellaisten henkilöiden tai kohteiden valvonnasta, joihin hänellä olisi kiinteä asiakassuhde. Tämä olisi nykyistä helpommin toteutettavissa, kun eläinlääkintähuollon tehtävät järjestettäisiin ehdotuksen mukaan yhteistoiminta-alueella. Kiinteä asiakassuhde voi olla kyseessä esimerkiksi silloin, kun samaa kunnaneläinlääkäriä pitkän ajan kuluessa usein pyydetään sairaskäynnille samalle tilalle tai jos kunnaneläinlääkäri sopimuksen perusteella huolehtii tilan tuotantoeläimille annettavista terveydenhuoltopalveluista. Mahdollinen asiakassuhde tai satunnainen eläinlääkäriapu ei kuitenkaan aiheuttaisi esteellisyyttä.

Hallintolain mukaan esteellisen virkamiehen tilalle on viipymättä määrättävä esteetön virkamies. Virkamies saa kuitenkin esteellisyydestään huolimatta käsitellä kiireellisen asian, jonka ratkaisuun esteellisyys ei voi vaikuttaa. Yleissääntö kiinteästä asiakassuhteesta esteellisyyttä arvioitaessa soveltuu tämän vuoksi lähinnä tilanteisiin, joissa valvontatehtävä on ennalta tiedossa tai suunniteltavissa. Asiakassuhteella ei kuitenkaan kiireellisessä tilanteessa saa olla vaikutusta asian ratkaisuun.

15 §. Kunnaneläinlääkäriin virka. Pykälässä ehdotetaan säädettäväksi kunnaneläinlääkäriin virasta. Säännös vastaisi pitkälti voimassa olevan lain 9 §:n säännöstä. Ehdotetun pykälän 1 momentin mukaan kunta voisi ylläpitää yhtä tai useampaa kunnaneläinlääkäriin virkaa lain mukaisten tehtävien hoitamista varten. Virka voitaisiin perustaa useamman kunnan tai kuntayhtymän yhteisenä virkana. Kunnaneläinlääkäriin virka voitaisiin perustaa myös kunnan ja kuntayhtymän yhteisenä virkana. Momentissa ehdotetaan lisäksi säädettäväksi, että jos kunta ylläpitää kahta tai useampaa kunnaneläinlääkäriin virkaa, kunnan on määrättävä kunnaneläinlääkärien keskinäisestä tehtävijaosta. Säännös vastaisi voimassa olevan lain säännöstä.

Pykälän 2 momentissa ehdotetaan säädettäväksi kunnaneläinlääkäriin viran kelpoisuusehdoista. Ehdotetun säännöksen mukaan kunnaneläinlääkäriin tulisi olla laillistettu eläinlääkäri. Lisäksi edellytettäisiin perehtyneisyyttä viran tehtäväalueeseen. Koska perehtyneisyyttä koskevat vaatimukset voivat vaihdella virkaan kuuluvien tehtävien ja eläinlääkärikoulutuksen suorittamiseen vuoksi, pykälässä ehdotetaan säädettäväksi, että kelpoisuusvaatimuksista säädettäisiin tarkemmin valtioneuvoston asetuksella. Säännös vastaisi voimassa olevan lain 10 §:ää.

Eläinlääkintähuoltoasetuksen (1039/1990) 1 §:n mukaan kunnaneläinlääkäriä edellytetään elintarvike- ja ympäristöhygienian erikoiseläinlääkäritutkinnon tai siihen sisältyvän elintarvikehygieenikkokoulutuksen ja sitä edeltävän täydennyskoulutuksen suorittamista, jos eläinlääkintähuollon ja kunnaneläinlääkäriin tehtävien järjestämistä koskevassa johtosäännössä määrätään viran säännöllinen työaika käytettäväksi kokonaan eläinlääkintähuoltolain 8 §:n 1 momentin 2 ja 3 kohdissa mainittujen tai niihin liittyvien tehtävien suorittamiseen. Nämä tehtävät koskevat kunnan velvollisuutta huolehtia eläinlääkintähuoltoon kuuluvana velvollisuutenaan eläimistä saatavien elintarvikkeiden alkutuotannon terveydellisestä valvonnasta ja tarkastuksesta, eläintenpi-

toon liittyvästä terveydellisestä valvonnasta tartuntojen leviämisen ehkäisemiseksi siltä osin kuin tästä ei ole säädetty eläintautilaissa sekä lihan- ja maidontarkastuksesta.

Eläinlääkintähuoltoasetuksen 1 §:ssä säädetään lisäksi, että eläinlääkärintoimen harjoittamisesta annetun lain (409/1985) 3 a §:n 1 momentin nojalla laillistetulta eläinlääkäriltä vaaditaan maa- ja metsätalousministeriön eläinlääkintä- ja elintarvikeosaston antama todistus kyseisen alan lainsäädäntöön tutustumisesta, jos kunnan eläinlääkärin virkaan kuuluu eläintautilain täytäntöönpanoon tai eläimistä saatavien elintarvikkeiden tarkastukseen liittyviä tehtäviä. Lainkohta on eläinlääkärintoimen harjoittamisesta annetun lain kumoamisen jälkeen viitannut eläinlääkärinammatin harjoittamisesta annetun lain 4 §:n 1 momenttiin viimeksi mainitun lain siirtymäsäännösten mukaisesti. Säännös koskee Euroopan talousalueeseen kuuluvan valtion kansalaisia, jotka ovat suorittaneet eläinlääketieteellisen tutkinnon muussa Euroopan talousalueeseen kuuluvassa valtiossa kuin Suomessa.

16 §. *Palvelujen järjestäminen.* Sosiaali- ja terveydenhuollon suunnittelusta ja valtionosuudesta annetun lain (733/1992) 4 §:n 1 momentin 4 kohdan mukaan kunta voi järjestää sosiaali- ja terveydenhuollon alaan kuuluvat tehtävät muun muassa hankkimalla palveluja esimerkiksi muulta julkiselta palvelujen tuottajalta kuten toiselta kunnalta tai kuntayhtymältä taikka yksityiseltä palvelujen tuottajalta. Vaikka lakia sovelletaan myös eläinlääkintähuoltoon, pykälään ehdotetaan kuitenkin otettavaksi nimenomainen säännös siitä, että kunta voisi tehdä laissa tarkoitetun yksityisen eläinlääkäripalvelujen tuottajan kanssa sopimuksen 11 ja 12 §:ssä säädettyjen tehtävien hoitamisesta. Kunta voisi siis tehdä sopimuksen peruseläinlääkäripalvelujen ja kiireellisen eläinlääkärinavun järjestämisestä sekä muiden eläinlääkäripalvelujen saatavuudesta eläinlääkäripalveluja tarjoavan luonnollisen henkilön, yksityisoikeudellisen oikeushenkilön taikka oppilaitoksen kanssa.

Palvelujen tuottajan kanssa ei voitaisi tehdä sopimusta valvontatehtävien hoitamisesta. Näin varmistettaisiin, että jokaisella yhteistoiminta-alueella toimisi kunnaneläinlääkäreitä, jotka vastaisivat julkisen vallan käyttöön liittyvistä valvontatehtävistä. Valvontatehtävien hoitaminen voi olla niin kansanterveyden kuin -taloudenkin kannalta erityisen merkityksellistä esimerkiksi vakavassa eläintautitilanteessa. Tämä korostaa tehtävissä vaadittavaa osaamista. Tehtäviin liittyy myös usein sellaista merkittävää julkisen vallan käyttöä, jota ei perustuslain mukaan voida antaa muiden kuin viranomaisten tehtäväksi.

17 §. *Toimitilojen ja työvälineiden järjestäminen.* Pykälässä ehdotetaan säädettäväksi kunnan velvollisuudesta järjestää tarpeelliseksi katsottavat toimitilat ja työvälineet lain 11 ja 12 §:ssä säädettyjen palvelujen järjestämistä varten, jos se itse tuottaa nämä palvelut.

Voimassa olevan lain 12 §:n mukaan kunnan on järjestettävä tarpeelliseksi katsottavat toimitilat ja toimintavälineet kunnan järjestämisvastuulle kuuluvia eläinlääkäripalveluja varten. Ehdotetun pykälän 1 momentin mukaan silloin, kun kunta huolehtisi 7 - 9 §:ssä säädettyjen palvelujen järjestämisestä ja saatavuudesta siten, että se itse tuottaisi nämä palvelut, olisi kunnan järjestettävä näiden palvelujen järjestämistä varten tarpeelliseksi katsottavat toimitilat ja toimintavälineet ottaen huomioon kunnan alueella olevien kotieläinten lajit ja lukumäärät. Säännös vastaisi siis pitkälti voimassa olevan lain 12 §:ää.

Arvioitaessa tarpeellisia toimitiloja ja toimintavälineitä olisi otettava huomioon, tuottaako kunta itse peruseläinlääkäripalvelut ja kiireellisen eläinlääkärinavun vai ainoastaan osan näistä palveluista. Lisäksi arvioinnissa olisi otettava huomioon kunnan alueella olevien kotieläinten lajit ja lukumäärät. Voimassa olevaa eläinlääkintähuoltolakia koskevan hallituksen esityksen perusteluissa todetaan, että toimitilojen suuruus ja toimintavälineiden määrä sekä näiden laatu olisivat riippuvaisia paikallisesta tarpeesta, mutta ehdotuksen mukaan asiasta otettaisiin nimenomainen maininta lakiin.

Tarpeellisia toimitiloja arvioitaessa olisi otettava huomioon, että eläinlääkäripalvelua ja eläinlääkärinapua annetaan pääsääntöisesti joko eläinlääkärin vastaanotolla tai mautiloilla eläinsuojissa. Vastaanotolla hoidetaan

perinteisesti sellaisia eläimiä, joita vastaanotolle on helppo kuljettaa. Sellaisia eläimiä, joiden kuljettaminen vastaanotolle on hankalaa, kuten esimerkiksi lehmiä, hoidetaan pääasiallisesti eläinsuojissa. Vastaanottotiloissa tulisi olla ainakin odotushuone sekä tästä erillinen tila tai huone, jossa pieneläimiä voidaan tutkia, sekä toimenpidehuone pieneläimille tehtäviä toimenpiteitä varten. Toimitiloissa tulisi myös olla asianmukaiset hygieniatilat, joissa potilaita voidaan pestä ja joissa eläinlääkäri itse voi peseytyä esimerkiksi tullessaan maatilalta hoitamasta kotieläimen sairaustapausta. Lisäksi toimitiloissa tulisi olla toimistotila sekä tila välineiden huoltoa ja säilyttämistä varten sekä asianmukaiset säilytystilat lääkkeille. Jos kunnaneläinlääkärin tehtäviin kuuluisi hyötyeläimiä koskeva eläinlääkäripäivystys, olisi toimitiloissa yleensä oltava lämmitetty autotalli, sillä päivystävän eläinlääkärin olisi voitava säilyttää autoaan päivystysvalmiudessa lämpimässä tilassa lääkkeiden jäätymisen estämiseksi.

Tarpeellisten toimitilojen lisäksi kunnan olisi tuottaessaan itse pykälässä tarkoitetut eläinlääkäripalvelut ja kiireellisen eläinlääkärinavun järjestettävä tätä toimintaa varten tarvittavat työvälineet kuten tarpeelliset instrumentit ja suojavaatetus sekä viestintävälineistä puhelinvastaaja ja matkapuhelin.

Pykälän 2 momentissa kunnalle ehdotetaan säädettäväksi vastaavasti velvollisuus huolehtia kunnaneläinlääkärille säädettyjen valvontatehtävien hoidossa jatkuvasti tarvittavien toimitilojen ja työvälineiden järjestämisestä sekä työvälineiden käytössä tarvittavasta osaamisesta. Säännös olisi uusi. Näin ollen kunnalla olisi vastuu niistä valvontatehtävien kustannuksista, joita ei voida kohdistaa yksittäisiin valvontatehtäviin. Näitä olisivat toimitilat, jatkuvassa käytössä olevat työvälineet (esim. tietoliikenneyhteydet, tietokone ohjelmineen) ja työvälineitä koskeva koulutus. Kunnan olisi myös työnantajana vastattava työsuojelusta. Valtio vastaisi edelleen valvontatehtäviin liittyvästä koulutuksesta ja sen kustannuksista sekä niistä työvälineistä ja työsuojelutoimenpiteistä, jotka liittyvät yksittäisiin, harvoin esiintyviin valvontatehtäviin ja jotka edellyttävät erityisasiantunte-
musta (esim. suojauminen ihmiseen tarttuvilta vaarallisilta eläintaudeilta).

5 luku Maksut ja korvaukset

18 §. *Kunnaneläinlääkärin palkkiot ja korvaukset.* Pykälässä ehdotetaan säädettäväksi kunnaneläinlääkärin perimistä palkkioista ja korvauksista. Kunnaneläinlääkärin ansiot muodostuvat nykyisin kiinteästä peruspalkasta ja eläimen omistajilta tai haltijoilta perityistä palkkioista. Palkkiot muodostuvat käyntimaksusta, jonka suuruus määräytyy sairasmatkan pituuden perusteella, sekä toimenpidemaksusta, jonka suuruus riippuu toimenpiteen suuruudesta ja vaativuudesta. Peruspalkka ja palkkiot määritellään kunnallisessa lääkärien virkaehtosopimuksessa. Kunnaneläinlääkärillä ei ole oikeutta periä virkaehtosopimuksessa vahvistettuja palkkioita suurempia korvauksia. Palkkion lisäksi kunnaneläinlääkärillä on lain mukaan oikeus periä eläimen omistajalta tai haltijalta korvaus eläinlääkärinavun antamisesta aiheutuneista kustannuksista, joita ovat hoidossa käytettyjen lääkkeiden ja tarvikkeiden hankintahinnat. Laissa tarkoitettuja tarvikkeita ovat voimassa olevaa eläinlääkintähuoltolakia koskevan hallituksen esityksen perustelujen mukaan esimerkiksi sidetarpeet, kertakäyttövälineet, reagenssit ja puhdistusaineet.

Pykälän 1 momentissa ehdotetaan säädettäväksi, että kunnaneläinlääkärillä olisi oikeus periä 11 ja 12 §:ssä tarkoitetuista eläinlääkäripalveluista eläimen omistajalta tai haltijalta virkaehtosopimuksessa määrätty palkkio ja matkakustannusten korvaus sekä korvaus käyttämistään lääkkeistä ja tarvikkeista aiheutuneista kustannuksista. Lisäksi ehdotetaan säädettäväksi, että kunnaneläinlääkäri voisi periä virkaehtosopimuksessa säädetyn korvauksen omistamiensa laitteiden käytöstä. Ehdotetun 17 §:n mukaan kunnan tulisi järjestää peruseläinlääkäripalveluja ja kiireellistä eläinlääkärinapua varten tarvittavat työvälineet, mutta joissakin tapauksissa esimerkiksi taudin diagnostiikkaa voidaan suorittaa monenlaisella välineistöllä, ja jos eläinlääkärillä olisi omistuksessaan sellaisia laitteita, joita kunta ei omistaisi, hänellä tulisi olla eläimen omistajan suostumuksella mahdollisuus käyttää näitä palvelujen tarjoamisessa.

Pykälän 2 momentissa ehdotetaan säädettäväksi voimassa olevan lain tapaan, että palkkiot kuuluvat kunnan-eläinlääkäriin eläkkeen perusteena oleviin työansioihin ja että valtioneuvoston asetuksella annetaan tarkemmat säännökset palkkioiden huomioon ottamisesta kunnaneläinlääkäriin eläkkeen perusteena olevana palkkana.

19 §. *Yksityisen eläinlääkäripalvelun tuottajan maksut ja korvaukset.* Pykälässä säädettäisiin, että yksityinen eläinlääkäripalvelujen tuottaja, jonka kanssa kunta olisi tehnyt sopimuksen 11 tai 12 §:n mukaisten palvelujen tarjoamisesta, perisi näistä palveluista enintään kunnan vahvistaman taksan mukaisen maksun ja korvauksen matkakustannuksistaan.

Kuntien järjestämien eläinlääkäripalvelujen maksuille tulisi olla palvelujen tilaajana olevan kunnan kannalta yhtenäiset perusteet myös silloin, kun kunta järjestää palvelut ostopalveluina. Tällä pyrittäisiin edistämään asiakkaiden tasapuolista kohtelua riippumatta siitä, mitä palvelujen tuottamistapaa kunta käyttää. Maksujen ei kuitenkaan olisi tarpeen olla samansuuruisia kaikissa kunnissa, sillä palvelujen järjestämisen kustannuksissa on jo pelkästään maantieteellisistä syistä johtuvia eroja. Kuntien ostopalvelumahdollisuuksien turvaamiseksi ei myöskään olisi mahdollista siirtyä täysin sosiaali- ja terveydenhuollon maksuja vastaavaan järjestelmään eli siihen, että myös yksityiset palvelujen tuottajat perisivät maksun kunnaneläinlääkäritaksan mukaisesti silloin, kun kunta järjestää eläinlääkäripalveluja ostopalveluna. Sen sijaan kuntien eläinlääkäripalvelujen maksujen tulisi olla samalla tavoin kunnan päätösvaltaan kuuluvia maksuja kuin sosiaali- terveydenhuollon maksut ovat.

Eläinlääkäripalvelujen tuottamisesta aiheutuisi palvelun tuottajalle matkakustannuksia silloin, kun eläimen hoito edellyttää eläinlääkäriin käyntiä eläimen pitopaikassa. Kunnaneläinlääkäritaksan mukaan kunnaneläinlääkäri perii matkakustannuksensa asiakkaalta asiakaskohtaisesti aiheutuneiden kustannusten perusteella. Asiakaskohtaisten kustannusten korvausten periminen matkoista tulisi olla lähtökohtana myös silloin, kun ostopalvelujen tuottaja perii matkakustannusten korvauksia asiakkailta. Matkakustannusten korvausten perusteiden tulisi kuitenkin sisältyä kunnan vahvistamaan taksaan. Kunnalla olisi siten harkintamahdollisuus sen suhteen, miten maantieteelliset olosuhteet ja palvelujen käyttäjien tasapuolinen kohtelu otetaan matkakustannuksissa huomioon.

Kunnaneläinlääkäriillä on voimassa olevan lain mukaan oikeus periä kunnaneläinlääkäritaksan mukaisen palkkion ja matkakustannusten lisäksi korvaus käyttämistään lääkkeistä ja tarvikkeista. Lain mukaisen korvauksen perusteena ovat lääkkeen hankkimisesta aiheutuneet kustannukset. Sama oikeus tulisi jatkossa olla myös kunnan tilaamien eläinlääkäripalvelujen tuottajalla.

20 §. *Kunnan maksut.* Pykälässä ehdotetaan säädettäväksi kunnan perimistä maksuista. Pykälän 1 momentin mukaan kunta voisi periä lain 11 ja 12 §:ssä tarkoitetuista eläinlääkäripalveluista kotieläimen omistajalta tai haltijalta niin sanotun klinikkamaksun eli maksun eläimen vastaanottokäynnistä, jos kotieläimiä hoidettaisiin vastaanotolla ja kunta olisi järjestänyt toimitilat ja toimintavälineet näiden palvelujen järjestämistä varten. Klinikkamaksua ei siis voitaisi periä eläinten hoidosta eläinsuojissa. Maksulla voitaisiin kattaa niitä kustannuksia, joita kunnalle aiheutuu tilojen ja toimintavälineiden hankinnasta ja ylläpidosta sekä avustavan henkilökunnan kuten eläintenhoitajan palkkaamisesta vastaanotolle.

Kunta voisi ehdotuksen mukaan periä maksun myös lain 12 §:n 3 momentissa tarkoitettusta keskitetystä yhteydenottopalvelusta. Ehdotuksen mukaan päivystysaikaiset puhelut ja mahdollisesti myös muut yhteydenotot tulisi keskittää päivystysalueella yhteen pisteeseen, josta voitaisiin ohjata asiakkaita eläinlääkäriin vastaanotolle tai tilata eläinlääkäri käymään tilalla. Keskitetyn yhteydenottopalvelun kautta voitaisiin myös antaa eläimen hoitoa koskevaa neuvontaa.

Hallintolain 8 §:n mukaan viranomaisen on toimivaltansa rajoissa annettava asiakkailleen tarpeen mukaan hallintoasian hoitamista koskevaa neuvontaa sekä vastattava asiointia koskeviin kysymyksiin ja tiedusteluihin. Lakia koskevien hallituksen esityksen (HE 72/2002 vp) perustelujen mukaan asioinnilla tarkoitetaan laissa

paitsi hallintoasian hoitamiseksi tarpeellisten toimenpiteiden suorittamista myös tosiasialliseen hallintotoimintaan liittyvää asiointia viranomaisessa. Näin ollen ehdotettu säännös yhteydenottopalvelun maksullisuudesta merkitsisi poikkeamista hallintolain 8 §:n säännöksestä ainakin siltä osin, kuin annettavassa palvelussa olisi kyse kulloinkin päivystävän eläinlääkäriin yhteystietojen antamisesta tai muusta vastaavasta asiointia koskevasta neuvonnasta.

Yhteydenottopalvelun maksullisuutta on kuitenkin pidettävä kyseessä olevassa tapauksessa perusteltuna. Vaikka yhteydenottopalvelu on omiaan tehostamaan päivystysaikaista toimintaa, kunnille aiheutuu palvelun ylläpitämisestä muun muassa henkilökunnan palkkaamiseen liittyviä sekä viestintätekniisiä kustannuksia. Palvelunumeroon soimitaan ainoastaan tarkoituksena saada kiireellistä eläinlääkäriapua, jonka antamisesta peritään muitakin maksuja, eikä yhteydenottopalvelu siten liity hallintoasioiden hoitamiseen. Jos yhteydenottopalvelu järjestetään siten, että puhelimeen vastaa eläinlääkäri, lienee myös todennäköistä, että suurin osa palveluun käytettävästä ajasta kuluu eläinten hoitotarpeen arviointiin ja hoitoa koskevien neuvojen antamiseen eli muihin kuin asiointia koskeviin kysymyksiin.

Kunnan laissa säädettyihin tehtäviin ei ehdotuksen mukaan kuuluisi eläinten säilyttäminen eläinlääkäriavun antamista varten eikä myöskään erikoiseläinlääkäritasoisien palvelujen tarjoaminen. Kunta voi itsehallintonsa perusteella kuitenkin ottaa tällaisia tehtäviä hoitaakseen ja periä tarjoamistaan palveluista maksuja. Säännöksiä tällaisista maksuista ei kuitenkaan ole syytä ottaa ehdotettuun lakiin.

21 § *Kunnan osallistuminen eläinlääkäripalveluista eläimen omistajalle tai haltijalle aiheutuneisiin kustannuksiin*

Pykälässä ehdotetaan säädettäväksi, että kunta voi osallistua niihin kustannuksiin, joita eläimen omistajalle tai haltijalle aiheutuu peruseläinlääkäripalvelusta tai kiireellisestä eläinlääkäriavusta. Kunta voisi näin ollen tasata niitä eroja, joita eläinlääkäripalvelujen kustannuksiin aiheutuu maantieteellisten etäisyyksien vuoksi. Kunnaneläinlääkäriin eläimen omistajalta tai haltijalta perimään palkkioon vaikuttaa taksan mukaisesti paitsi suoritettujen toimenpiteiden laatu, myös käyntimatkan pituus. Tämän lisäksi kunnaneläinlääkäri perii korvauksen matkakustannuksista ajettujen kilometrien mukaan. Eläinlääkärikäynnin kustannukset voivat siten vaihdella huomattavasti riippuen eläintenpitopaikan sijainnista ja nousta korkeiksi niissä esimerkiksi päivystysalueen ääri-alueilla sijaitsevilla eläintenpitoyksiköissä, joihin kunnaneläinlääkäri joutuu tulemaan pitkän etäisyyden takaa. Ehdotettu pykälä vastaisi sisällöltään pitkälti voimassa olevan eläinlääkintähuoltolain 16 §:ää.

EU-maista Ruotsissa eläinlääkäripalvelujen tuottaminen on Suomen tavoin suurelta osin julkisen sektorin varassa. Molemmissa maissa eläinlääkintähuollon kustannuksia lisäävät pitkät etäisyydet ja suhteellisen pieni eläintiheys. Myös Ruotsissa syrjäisillä alueilla asuville eläintenpitäjille eläinlääkäripalveluista aiheutuvia kustannuksia tuetaan. Euroopan yhteisöjen komissio ei ole Ruotsin ja Suomen EU-jäsenyyden aikana puuttunut julkisten eläinlääkäripalvelujen tuottamiseen tai syrjäseuduille suunnattuihin tukiiin sillä perusteella, että niitä olisi pidetty valtiontukisääntelyn näkökulmasta ongelmallisina.

22 §. *Korvaus valvontatehtävistä.* Pykälässä ehdotetaan säädettäväksi valtion velvollisuudesta maksaa kunnille korvaus eläinten terveyden ja hyvinvoinnin valvontaan liittyvien tehtävien kustannuksista. Säännös liittyy ehdotettuun 14 §:ään, jonka mukaan kunnan tulisi huolehtia kunnaneläinlääkärille säädettyjen valvontatehtävien hoidon edellytysten järjestämisestä. Ehdotuksen mukaan valtio maksaisi kunnille korvauksen valvontatehtävien hoitamisesta, ja samalla toimituspalkkioista luovuttaisiin. Tämä edellyttäisi kuntien maksavan kunnaneläinlääkäreille palkkaa valvontatehtävistä.

Toimeksiantomallin mukainen korvausjärjestelmä lisäisi valtion vastuuta valvontatehtävien rahoituksesta nykyiseen verrattuna. Tämä on kuitenkin perusteltua, koska kyseessä on valtion vastuulla oleva valvonta. Samasta syystä kustannusten korvaamista ei voida järjestää valtionosuusjärjestelmän avulla.

Ehdotuksen mukaan valtio korvaisi kunnille valvontatehtävistä aiheutuvat välittömät kustannukset. Näitä olisivat palkkauskustannukset, tehtävien liittyvien matkojen kustannukset ja tehtävissä käytetyt tarvikkeet. Korvauksen perusteena olisi toteutunut työajan käyttö, jonka kohtuullisuus suoritettuihin tehtäviin ja niiden määrään nähden olisi kuitenkin voitava arvioida kustannuksia korvattaessa. Lähtökohdina tässä voitaisiin pitää kunnan suunnitelmia, valtakunnallista ohjelmaa ja valtion viranomaisilta tulleita yksittäistapauksia koskeneita toimeksiantoja. Jotta korvausten laskutus ja maksatus eivät aiheuttaisi kohtuuttomasti työtä, korvauksille olisi laskettava keskimääräinen yksikköhinta, esimerkiksi henkilötyöpäivän kustannus. Valtion korvaus ei saisi kuitenkaan ylittää kunnalle aiheutuneita todellisia kustannuksia.

Pykälän 2 momentin mukaan tarkemmat säännökset kunnalle maksettavan korvauksen perusteista ja määrästä sekä maksamisessa noudatettavasta menettelystä annettaisiin valtioneuvoston asetuksella.

23 §. Valtionosuus. Pykälässä säädettäisiin, että kunnan tämän lain nojalla järjestämään toimintaan sovellettaisiin sosiaali- ja terveydenhuollon suunnittelusta ja valtionosuudesta annettua lakia (733/1992), jollei lailla toisin säädettäisi. Pykälä vastaisi voimassa olevan lain 15 §:ää.

6 luku Yksityisen eläinlääkintähuollon valvonta

24 §. Ilmoitusvelvollisuus. Pykälässä säädettäisiin eläinlääkäripalveluja tarjoavien yksityisten eläinlääkäripalvelun tuottajien velvollisuudesta tehdä kirjallinen ilmoitus toiminnastaan. Vastaavat ilmoitusvelvollisuutta koskevat säännökset ovat voimassa olevan lain 17 §:ssä.

Pykälän 1 momentin mukaan yksityisen palvelujen tuottajan tulisi tehdä ilmoitus sen läänin lääninhallitukselle, jonka alueella palvelujen tuottajalla on kiinteä toimipaikka. Ilmoitusvelvollisuus olisi tarpeellinen, jotta lääninhallitus voisi valvoa alueellaan eläinlääkäripalveluja tarjoavia yksityisiä palvelujen tuottajia.

Jos yksityisellä eläinlääkäripalvelun tuottajalla ei olisi kiinteää toimipaikkaa, tulisi hänen pykälän 1 momentin mukaan tehdä ilmoitus sen läänin lääninhallitukselle, jonka alueella hän pääasiallisesti aikoo tarjota eläinlääkäripalveluja. Säännös koskisi esimerkiksi sellaista yksityistä palvelun tuottajaa, joka tekee sairasmatkoja asunnostaan käsin.

Pykälän 2 momentin mukaan eläinlääkäripalvelun tuottajan tulisi tehdä ilmoitus ennen toiminnan aloittamista, sen olennaista muuttamista tai lopettamista. Ilmoitukseen olisi sisällytettävä tiedot palvelujen tuottajan yhteystiedoista, tarjottavista palveluista, henkilökunnasta ja kiinteästä toimipaikasta. Valtioneuvoston asetuksella säädettäisiin tarkemmin ilmoituksen sisällöstä ja sen tekemisestä.

Pykälän 3 momenttiin ehdotetaan otettavaksi voimassa olevan lain 17 §:n 3 momentissa olevaa viittaussäännöstä vastaava säännös, jonka mukaan ilman eläinlääkäriksi laillistamista väliaikaisesti eläinlääkäripalveluja tarjoavan henkilön ilmoitusvelvollisuudesta säädetään eläinlääkärimattin harjoittamisesta annetun lain 8 §:ssä. Tämän pykälän mukaan Euroopan unioniin tai Euroopan talousalueeseen kuuluvan valtion kansalainen, jolla on laillinen oikeus harjoittaa eläinlääkärimattia jossakin muussa Euroopan unioniin tai Euroopan talousalueeseen kuuluvassa valtiossa kuin Suomessa, saa ilman eläinlääkäriksi laillistamista toimia eläinlääkäriä väliaikaisesti ja satunnaisesti tehtyään Elintarviketurvallisuusvirastolle ennakolta ilmoituksen väliaikaisesta eläinlääkäripalvelujen tarjoamisesta. Mainitun ilmoituksen tehneen eläinlääkäri ei siten tarvitsisi tehdä enää ehdotetun lain mukaista ilmoitusta.

25 §. Vastaava eläinlääkäri. Pykälässä säädettäisiin yksityisen eläinlääkäripalvelun tuottajan kelpoisuusehdoista sekä vastaavasta eläinlääkäristä. Pykälän 1 momentissa ehdotetaan säädettäväksi, että yksityisen eläin-

lääkäripalvelun tuottajan, joka on luonnollinen henkilö, tulisi olla eläinlääkäriammattin harjoittamisesta annetun lain tarkoittama eläinlääkäri. Eläinlääkäripalveluja tarjoavana luonnollisena henkilönä voisi siis olla ainoastaan eläinlääkäriammattin harjoittamisesta annetun lain mukaisesti eläinlääkäriksi laillistettu henkilö tai henkilö, jolla on kyseisen lain 8 §:n mukainen oikeus ammatin väliaikaiseen harjoittamiseen.

Ehdotettu säännös vastaisi eläinlääkäriammattin harjoittamisesta annetun lain 2 §:n 2 momentin säännöstä, jonka mukaan vain eläinlääkäri ammattia harjoittamaan oikeutettu henkilö voi päättää eläimen eläinlääketieteellisestä tutkimuksesta ja taudinmäärityksestä sekä tähän liittyvästä hoidosta ja lääkityksestä. Mainitun lain mukaan myös säädettyt opintosuoritukset suorittanut eläinlääketieteen opiskelija on oikeutettu harjoittamaan eläinlääkäri ammattia laillistetun tai lain 8 §:ssä tarkoitetun eläinlääkäriin sijaisena. Koska opiskelijan oikeus rajoittuu vain sijaisena toimimiseen, eläinlääketieteen opiskelija ei siten voisi toimia yksityisenä eläinlääkäripalvelun tuottajana.

Pykälän 2 momentissa säädettäisiin, että yksityisellä palvelun tuottajalla, joka on oikeushenkilö, tulisi olla palveluksessaan eläinlääkäripalveluista vastaava henkilö (*vastaava eläinlääkäri*). Vastaavan eläinlääkäriin tulisi olla eläinlääkäriammattin harjoittamisesta annetussa laissa tarkoitettu eläinlääkäri. Lisäksi säädettäisiin, että vastaavaa eläinlääkäriä koskevien tietojen tulisi sisältyä 23 §:n 1 ja 2 momentin mukaiseen ilmoitukseen. Ehdotettu säännös vastaisi pitkälti voimassa olevan lain 18 §:n 1 momentin säännöstä, mutta käsitteen vastaava johtaja sijasta käytettäisiin käsitettä vastaava eläinlääkäri.

Pykälän 3 momentissa säädettäisiin, ettei pykälän säännöksiä sovellettaisi yksityisestä terveydenhuollosta annetussa laissa (152/1990) tarkoitettuihin tutkimuslaitoksiin, jotka tekevät eläinlääkäripalveluihin kuuluvia tutkimuksia. Säännös vastaisi voimassa olevan lain 18 §:n 2 momentin säännöstä.

26 §. Toimintaedellytykset. Pykälässä säädettäisiin tarpeellisista toimitiloista, työvälineistä ja henkilökunnasta. Vastaavansisältöinen säännös on voimassa olevan lain 19 §:ssä. Ehdotetun pykälän mukaan yksityisellä palvelun tuottajalla tulisi olla eläinlääkäripalvelujen tarjoamista varten asianmukaiset, toiminnan laadun ja laajuuden edellyttämät toimitilat ja työvälineet.

Säännöksen tarkoituksena olisi turvata yksityisten eläinlääkäripalvelun tuottajien tarjoamien eläinlääkäripalvelujen asianmukainen taso. Toimitilojen ja työvälineiden asianmukainen taso määräytyisi toiminnan laadun ja laajuuden perusteella. Lisäksi toimitilat ja työvälineet olisi mitoitettava muun muassa sen mukaan, mille eläinlajeille yksityinen palvelun tuottaja tarjoaisi eläinlääkäripalveluja. Jos kunnan järjestämissä tiloissa hoidettaisiin suurikokoisia kotieläimiä kuten hevosia, tulisi tilojen olla näiden eläinten hoitamista varten asianmukaiset. Selvää on, että tarjottaessa eläinlääkäripalveluja mille tahansa eläinlajille ja missä laajuudessa tahansa, tulisi tilojen ja työvälineiden riittävästä hygieenisyydestä huolehtia. Yksityinen palvelun tuottaja ei saisi tarjota sellaisia eläinlääkäripalveluja, joiden antamista varten sillä ei olisi riittäviä toimitiloja, työvälineitä tai henkilökuntaa.

27 §. Tarkastusoikeus. Voimassa olevassa laissa ei ole säädetty toimitilojen ja työvälineiden tarkastusoikeudesta. Lain 20 §:ssä on kuitenkin säädetty Elintarviketurvallisuusvirastolle oikeus määrätä yksityiseen eläinlääkintähuoltoon kuuluva toiminta väliaikaisesti keskeytettäväksi, jos toiminnassa esiintyy merkittäviä puutteita tai epäkohtia.

Toiminnan keskeyttämistä koskeva säännös ehdotetaan säilytettäväksi laissa, minkä vuoksi laissa ehdotetaan myös säädettäväksi toimitilojen ja asiakirjojen tarkastuksesta. Pykälän 1 momentin mukaan Elintarviketurvallisuusvirastolla ja lääninhallituksella olisi oikeus päästä paikkoihin, joissa tarjotaan eläinlääkäripalveluja, sekä tarkastaa yksityisen eläinlääkäripalvelun tuottajan toimitilat ja työvälineet, kirjanpito, potilasasiakirjat ja muut eläinlääkäripalvelujen tuottamista koskevat asiakirjat, jos se olisi tarpeen laissa säädetyn valvonnan toteutta-

miseksi. Samoin perustein Elintarviketurvallisuusvirasto voisi myös määrätä lääninhallituksen suorittamaan tarkastuksen.

Yksityisen palvelujen tuottajan toimitilat voivat sijaita asuintilojen yhteydessä, minkä vuoksi tarkastus saattaa kohdistua kotirauhan piiriin. Perustuslakivaliokunnan lausuntojen mukaan tarkastus voidaan ulottaa kotirauhan piiriin, jos on olemassa tosiasiallinen syy epäillä lakia rikotun tai rikottavan rangaistavaksi säädettyllä tavalla ja jos tarkastus on tarpeen rikoksen selvittämiseksi. Pykälän 2 momentissa ehdotetaan tämän vuoksi säädettäväksi, että tarkastus saadaan tehdä kotirauhan piirissä vain, jos se on välttämätöntä tarkastuksen kohteena olevien seikkojen selvittämiseksi ja on aihetta epäillä yksityisen palvelujen tuottajan syyllistyneen toiminnassaan rangaistavaksi säädettyyn menettelyyn.

Pykälän 3 momentissa ehdotetaan säädettäväksi, että viranomaisen voi käyttää tarkastuksessa apunaan asiantuntijoita. Perustuslakivaliokunta on lausunnoissaan todennut, että asiantuntijoiden kelpoisuus- tai pätevyysvaatimukset tulisi määritellä laissa ainakin yleisluonteisesti osana perustuslain 124 §:ssä edellytettyä hyvän hallinnon ja oikeusturvan toteutumista. Tämän vuoksi ehdotetaan säädettäväksi, että asiantuntijoiden tulee olla tunnetusti taitavia ja kokeneita henkilöitä, jotka edustavat tarkastuksen kannalta merkityksellistä tieteellistä, käytännön eläinlääkinnän tai muuta asiantuntemusta. Lisäksi pykälässä ehdotetaan säädettäväksi, että asiantuntijoilla on oikeus salassapitosäännösten estämättä saada vastaanotto toiminnan tarkastamista varten tarpeelliset tiedot käyttöönsä ja että he ovat velvollisia pitämään salassa saamansa salassa pidettäviksi säädetty tiedot.

28 §. Määräys ja kielto. Pykälässä säädettäisiin viranomaisen käytössä olevista hallinnollisista pakkokeinoista. Jos yksityinen eläinlääkäripalvelun tuottaja ei noudattaisi laissa säädettyjä velvoitteita, Elintarviketurvallisuusvirasto voisi määrätä palvelun tuottajan täyttämään velvollisuutensa. Päätöksessä olisi määrättävä asian laatuun nähden riittävä määräaika, jona epäkohdat olisi korjattava. Jos määräystä ei noudatettaisi, viranomaisen voisi kieltää palvelun tuottajaa jatkamasta tai toistamasta säännösten vastaista menettelyä.

29 §. Toiminnan keskeyttäminen. Pykälässä säädettäisiin väliaikaisesta hallinnollisesta turvaamistoimenpiteestä tilanteessa, jossa yksityisen eläinlääkäripalvelun tarjoajan toiminnassa esiintyisi merkittäviä puutteita tai epäkohtia. Säännös vastaisi pitkälti voimassa olevaa lakia, mutta siihen tehtäisiin eräitä tarkennuksia ja muutoksia.

Ehdotetun pykälän mukaan Elintarviketurvallisuusvirasto voisi määrätä yksityiseen eläinlääkintähuoltoon kuuluvan toiminnan keskeytettäväksi, jos toiminta ei täyttäisi sille ehdotetussa laissa asetettavia vaatimuksia ja jos puutteita tai epäkohtia ei olisi korjattu määräyksestä tai kiellosta huolimatta. Lisäksi edellytettäisiin, että eläinten terveys tai hyvinvointi voisi vakavasti vaarantua puutteiden tai epäkohtien seurauksena. Tällaisina puutteina tai epäkohtina voitaisiin mainita esimerkiksi se, että toimitilat tai työvälineet olisivat niin epähygieenisiä, että potilas altistuisi tulehduksille. Toiminnan saisi määrätä keskeytettäväksi ainoastaan siksi aikaa, kunnes puutteet tai epäkohdat on korjattu. Päätös olisi viipymättä peruttava, jos puutteet tai epäkohdat on korjattu siten, että toiminnan keskeyttäminen ei olisi enää välttämätöntä.

30 §. Uhkasakko. Pykälän mukaan Elintarviketurvallisuusvirasto voisi asettaa uhkasakon 28 §:ssä tarkoitetun määräyksen tai kiellon taikka 29 §:ssä tarkoitetun toiminnan keskeyttämistä koskevan määräyksen tehosteeksi. Vaihtoehtoisesti Elintarviketurvallisuusvirasto voisi asettaa uhan, että tekemättä jätetty toimenpide teetetään laiminlyöjän kustannuksella. Pykälään ehdotetaan otettavaksi viittaus uhkasakkolakiin (1113/1990), jossa on annettu yleiset säännökset hallinnollisesta uhkasakosta, teettämisuudesta ja teettämisestä. Uhkasakkolain 10 §:n mukaan uhkasakko voidaan tuomita maksettavaksi, jos kieltoa tai päätöstä ei ole noudatettu ja jos noudattamatta jättämiseen ei ole pätevää syytä. Uhkasakon tuomitsee maksettavaksi uhkasakon asettanut viranomaisen.

31 §. Rekisteri. Pykälässä ehdotetaan säädettäväksi, että Elintarviketurvallisuusvirasto pitää valvontaa varten valtakunnallista rekisteriä yksityisistä eläinlääkäripalvelun tuottajista. Ehdotuksen mukaan lääninhallitukset käsittelevät rekisterin tietoja valvoessaan yksityisiä eläinlääkäripalvelun tuottajia.

Perustuslain 10 §:n 1 momenttiin sisältyvien henkilötietojen suojaa koskevien vaatimusten huomioon ottamiseksi ehdotetaan pykälään otettavaksi valvontarekisterin tietosisältöä ja tietojen säilytysaikaa koskevat säännökset. Rekisteriin merkittäisiin 24 §:n mukaisesti ilmoitettavat tiedot sekä tiedot 28–30 §:ssä tarkoitetuista päätöksistä.

Pykälän 2 momentin mukaan toimintansa lopettaneen yksityisen eläinlääkäripalvelun tuottajan tiedot poistettaisiin rekisteristä kolmen vuoden kuluttua siitä, kun palvelun tuottaja on lopettanut toimintansa. Tiedot 28–30 §:ssä tarkoitetuista päätöksistä poistettaisiin viimeistään kymmenen vuoden kuluttua päätöksen tekemisestä. Henkilötietojen keräämiseen ja tallettamiseen sekä rekisteriin tallennettujen tietojen käyttämiseen ja luovuttamiseen sovellettaisiin muutoin, mitä henkilötietolaissa (523/1999) ja viranomaisien toiminnan julkisuudesta annetussa laissa (621/1999) säädetään.

Pykälän 3 momentissa ehdotetaan säädettäväksi, että lääninhallituksella ja kunnalla olisi oikeus salassapitosäännösten estämättä saada ehdotetun lain mukaisten valvontatehtävien edellyttämiä välttämättömiä tietoja rekisteristä.

7 luku Erinäiset säännökset

32 §. Virka-apu. Voimassa olevan lain mukaan kunnaneläinlääkärillä on virkatoiminnassaan oikeus saada asianomaisilta valtion ja kunnan viranomaisilta virka-apua sekä viranhoidossa tarvitsemiaan tietoja. Ehdotuksessa virka-apu rajoitettaisiin koskemaan poliisin virka-apuvelvoitetta tilanteissa, joissa 27 §:ssä tarkoitettua tarkastuksen suorittamista estettäisiin.

33 §. Muutoksenhaku. Pykälän 1 momentin mukaan muutosta kunnan viranomaisen päätökseen haettaisiin siten kuin kuntalaissa (365/1995) säädetään. Tällaisia päätöksiä olisivat esimerkiksi 10 §:ssä tarkoitettua kunnan suunnitelmaa sekä kunnan maksuista vahvistettua taksaa koskevat päätökset.

Pykälän 2 momentissa säädettäisiin muutoksenhausta Elintarviketurvallisuusviraston päätökseen. Päätökseen saisi hakea muutosta valittamalla hallinto-oikeuteen siten kuin hallintokäyttölaissa (586/1996) säädetään. Ehdotuksen 28 ja 29 §:n mukaisia päätöksiä olisi kuitenkin noudatettava muutoksenhausta huolimatta.

34 §. Salassa pidettävät tiedot. Pykälässä ehdotetaan säädettäväksi salassa pidettävistä tiedoista ja niiden luovuttamisesta. Pykälän mukaan valvonnassa saatuja tietoja koskevasta salassapitovelvollisuudesta säädetään viranomaisien toiminnan julkisuudesta annetussa laissa. Salassapitovelvollisuuden estämättä voitaisiin lain noudattamista valvottaessa tai valvontaan liittyvää tehtävää suorittaessa saatua tietoa yksityisen tai yhteisön taloudellisesta asemasta, liike- ja ammattisalaisuudesta taikka yksityisen henkilökohtaisista oloista luovuttaa ehdotetun lain mukaista tehtävää varten kunnan ja valtion viranomaisille. Tietoja voitaisiin antaa syyttäjä- ja poliisiviranomaisille vain sellaisten rikosten selvittämiseksi, joiden selvittämiseksi saadaan pakkokeinolain (450/1987) 5 luvun 1 §:n mukaan toimittaa kotietsintä. Lisäksi ehdotetaan, että salassa pidettäviä tietoja voitaisiin luovuttaa myös Euroopan yhteisön lainsäädännön ja muun Suomea sitovan kansainvälisen velvoitteen edellyttämille ulkomaisille toimielimille ja tarkastajille silloin kuin EU-lainsäädäntö tai kyseinen sopimus niin edellyttäisi.

35 §. Voimaantulo. Pykälässä ehdotetaan säädettäväksi lain voimaantulosta ja voimassa olevan eläinlääkintähuoltolain kumoamisesta.

Pykälän 1 momentissa säädettäisiin lain voimaantulosta. Pykälän 2 momentissa säädettäisiin, että ehdotetulla lailla kumotaan voimassa oleva eläinlääkintähuoltolaki. Kuitenkin voimassa olevan lain nojalla annettu eläinlääkintähuoltoasetus jäisi voimaan siihen saakka, kunnes se erikseen kumottaisiin. Lisäksi säädettäisiin, että jos muualla lainsäädännössä viitataan eläinlääkintähuoltolakiin, sovellettaisiin eläinlääkintähuoltolain asemesta ehdotetun lain säännöksiä. Pykälän 3 momentissa säädettäisiin, että ennen lain voimaantuloa voidaan ryhtyä sen täytäntöönpanon edellyttämiin toimenpiteisiin.

36 §. Siirtymäsäännökset. Pykälän 1 momentin mukaan lain 8 §:ssä tarkoitetun yhteistoiminta-alueen olisi aloitettava toimintansa viimeistään vuoden 2013 alussa. Jos kunta ei olisi viimeistään 1 päivänä kesäkuuta 2009 tehnyt päätöstä yhteistoiminta-alueen muodostamisesta, valtioneuvosto päättäisi, että kunta kuuluu johonkin yhteistoiminta-alueeseen, jonka muodostamisesta muut kunnat ovat tehneet päätöksen. Ennen asian esittelyä valtioneuvostolle olisi kuultava asianomaista kuntaa ja lääninhallitusta.

Pykälän 2 momentissa ehdotetaan säädettäväksi, että Elintarviketurvallisuusvirastolla olisi yhden vuoden siirtymäaika lain voimaantulosta lukien laatia 9 §:ssä tarkoitettu ohjelma. Kunnalla olisi puolestaan kahden vuoden siirtymäaika 10 §:ssä tarkoitetun suunnitelman laatimiseen.

Pykälän 3 momentin mukaan kunnan olisi järjestettävä 11 §:ssä säädetty palvelut vuoden kuluessa lain voimaantulosta ja 12 §:ssä säädetty palvelut kuuden kuukauden kuluessa lain voimaantulosta. Siihen asti kunnan järjestämiin eläinlääkäripalveluihin sovellettaisiin kumottavan lain 8 §:n säännöksiä.

Pykälän 4 momentissa ehdotetaan säädettäväksi, että kunnalle maksettaisiin 22 §:ssä tarkoitettu korvaus vuoden 2009 alusta lähtien suoritettavista kunnaneläinlääkärin valvontatehtävistä. Sitä ennen suoritetuista valvontatehtävistä kunnaneläinlääkärillä olisi oikeus saada eläinlääkäreiden toimituspalkkioista annetussa valtioneuvoston asetuksessa (1234/2001) säädetty palkkio ja korvaus.

1.2. Laki eläintautilain muuttamisesta

15 §. Pykälän 1 momentissa säädetään lain täytäntöönpanoon osallistuvien eläinlääkäreiden oikeudesta saada palkkioita ja korvauksia valtion varoista. Koska ehdotetun eläinlääkintähuoltolain 22 §:n mukaan korvaus eläintautien vastustamiseen liittyvien valvontatehtävien suorittamisesta maksettaisiin jatkossa kunnille, momenttiin ehdotetaan otettavaksi viittaussäännös, jonka mukaan kunnaneläinlääkäreiden suorittamista tehtävistä kunnalle maksettavista korvauksista säädetään eläinlääkintähuoltolain 22 §:ssä.

1.3. Laki eläinsuojelulain muuttamisesta

59 §. Palkkiot. Pykälän 1 momentissa säädetään kunnaneläinlääkärin oikeudesta saada eläinsuojelulain nojalla suorittamistaan tarkastuksista palkkiota ja korvausta valtion varoista. Pykälän 2 momentissa säädetään vastavasta oikeudesta palkkioon ja korvaukseen silloin, kun kunnaneläinlääkäri suorittaa Elintarviketurvallisuusviraston tai lääninhallituksen määräyksestä lain 48 §:ssä tarkoitettua selvityksen tai tutkimuksen. Jotta sääntely vastaisi eläinlääkintähuoltolakiin ehdotettua valvontatehtävien rahoitusta koskevaa sääntelyä, pykälää ehdotetaan muutettavaksi siten, että maininnat kunnaneläinlääkäreiden oikeudesta palkkioon ja korvaukseen ehdotetaan korvattavaksi viitauksella eläinlääkintähuoltolain 22 §:ään.

1.4. Laki eläinten kuljetuksesta annetun lain muuttamisesta

47 §. Palkkiot. Pykälän mukaan kunnaneläinlääkärillä on oikeus saada laissa säädettyistä tarkastuksista palkkiota ja korvausta eläinlääkäreiden toimituspalkkioista annetun valtioneuvoston asetuksen mukaisesti. Pykälää ehdotetaan muutettavaksi siten, että siihen otettaisiin mainitun säännöksen sijasta viittaus eläinlääkintähuoltolain 22 §:ään.

2 Tarkemmat säännökset ja määräykset

Ehdotetun eläinlääkintähuoltolain 9, 15, 18, 22 ja 24 §:ään sisältyisi perustuslain 80 §:ssä tarkoitettu asetuk-senantovaltuus. Valtioneuvoston asetuksella voitaisiin antaa tarkemmat säännökset eläinlääkintähuollon jär-jestämistä koskevasta valtakunnallisesta ohjelmasta, kunnaneläinlääkärin viran kelpoisuusvaatimuksista, kun-naneläinlääkärin perimien palkkioiden huomioon ottamisesta kunnaneläinlääkärin eläkkeen perusteena oleva-na palkkana, valtion kunnille maksaman korvauksen perusteista, määrästä ja maksamisessa noudatettavasta menettelystä sekä yksityisen eläinlääkäripalvelun tuottamisesta tehtävästä ilmoituksesta. Eläinlääkintähuolto-asetus sisältää, valtakunnallista ohjelmaa lukuun ottamatta, jo nyt säännökset mainituista asioista, mutta asetus on tarkoitus uudistaa ehdotetun lain voimaantulon yhteydessä.

3 Voimaantulo

Lait ehdotetaan tuleviksi voimaan heti, kun ne on hyväksytty ja vahvistettu.

4 Suhde perustuslakiin ja säätämisyjärjestys

Kuntien itsehallinto

Perustuslain 121 §:n mukaan kuntien hallinnon tulee perustua asukkaiden itsehallintoon. Kuntien hallinnon yleisistä perusteista ja kunnille annettavista tehtävistä säädetään lailla.

Perustuslakivaliokunnan tulkintakäytännön mukaan perustuslainvoimaisesti suojattu kunnallinen itsehallinto merkitsee erityisesti kuntalaisten oikeutta itse valitsemiinsa hallintoelimiin sekä kunnan oikeutta päättää itse taloudestaan (PeVL 14/1986 vp). Tavallisella lailla ei voida puuttua itsehallinnon keskeisiin ominaispiirteisiin tavalla, joka asiallisesti ottaen tekisi itsehallinnon merkityksettömäksi (PeVL 31/1996 vp).

Ehdotettu eläinlääkintähuoltolaki sisältää kuntien yhteistoimintaa koskevia velvoitteita. Ehdotetun 8 §:n mu-kaan kunnan tulisi huolehtia eläinlääkintähuoltoon liittyvien tehtävien järjestämisestä yhteistoiminta-alueella yhdessä toisen kunnan tai kuntayhtymän kanssa. Jollei päätöksiä yhteistoiminta-alueiden muodostamisesta saataisi tehtyä vapaaehtoiselta pohjalta, valtioneuvosto voisi päättää, että kunta kuuluu johonkin sellaiseen yh-teistoiminta-alueeseen, jonka muodostamisesta on jo tehty päätös. Lisäksi lain 12 §:ssä säädettäisiin, että eläinlääkäripäivystys tulisi järjestää yhteistoiminnassa muiden kuntien kanssa yhtä tai useampaa maakuntaa vastaavalla päivystysalueella.

Eduskunnan perustuslakivaliokunnan tulkintakäytännössä on lähtökohtaisesti suhtauduttu sallivasti kuntien pakolliseen yhteistoimintaan (ks. esim. PeVL 11/1984 vp, 42/1996 vp, 42/1998 vp, 32/2001 vp ja 65/2002 vp). Valiokunta on arvioinnissaan kiinnittänyt huomiota muun muassa siirrettävien tehtävien ylikunnalliseen luonteeseen ja hallinnon tarkoituksenmukaiseen järjestämiseen tehtäviä hoidettaessa. Lisäksi on arvioitu sitä, supistaako järjestely oleellisesti yhteistoimintaan osallistuvien kuntien toimialaa, sekä sitä, saako yksittäinen kunta järjestelyssä yksipuolista määräämisvaltaa.

Eläinlääkintähuolto hoidetaan pienemmissä kunnissa jo nyt pääosin yhteistyössä muiden kuntien kanssa. Yh-teistoiminnan edut liittyvät voimavarojen riittävyteen ja kohdentamiseen, joilla on olennainen merkitys pal-velujen laadun ja saatavuuden turvaamisessa. Elintarviketurvallisuuteen ja eläintautien vastustamiseen liitty-vällä paikallisella valvonnalla on myös suora yhteys perusoikeuksiin eli perustuslain 19 ja 20 §:ään, joiden mukaan julkisen vallan on edistettävä väestön terveyttä ja pyrittävä turvaamaan jokaiselle oikeus terveelliseen ympäristöön. Yhteistoiminta-alueen muodostamisen ei eläinlääkintähuolto-asetusta koskeviin lakisäätöihin velvoitei-siin liittyvänä myöskään voida katsoa merkittävästi supistavan kuntien toimialaa. Näin ollen lain 8 ja 12 §:ään

sisältyvien kuntien yhteistoimintaa koskevien säännösten ei voida katsoa olevan ristiriidassa perustuslain kanssa.

Ehdotetun eläinlääkintähuoltolain mukaan kunnan tulee huolehtia eläintautilaissa, eläinsuojelulaissa ja eläinten kuljetuksesta annetussa laissa kunnaneläinlääkärille säädettyjen tai näiden lakien nojalla määrättyjen tehtävien hoidon edellytysten järjestämisestä. Valtio korvaisi kunnille tehtävistä aiheutuvat keskimääräiset kustannukset. Eläintauti- ja eläinsuojeluvalvontaan liittyvien paikallistason tehtävien asema eräänlaisina lakiin perustuvina toimeksiantotehtävinä, jotka kunnaneläinlääkäri suorittaa osana valtion hallinto-organisaatiota, merkitsee poikkeusta kuntalain (365/1995) 2 §:stä, jonka mukaan kunta voi hoitaa toimeksiantotehtävinä muita kuin itsehallintoonsa kuuluvia tai sille laissa säädettyjä tehtäviä sopimukseen perustuen. Sääntely on myös poikkeuksellista siinä suhteessa, että toimeksiantotehtävät on osoitettu laissa kunnan sijasta tietyille nimetyille kunnan viranhaltijalle, mikä rajoittaa kunnan mahdollisuuksia päättää tehtävien hoitoon liittyvistä hallinnollisista rakenteista. Sääntely on kuitenkin edelleen perusteltua ottaen huomioon eläintauti- ja eläinsuojeluvalvonnan valtakunnallinen merkitys ja erityisesti eläintautivalvonnan yhteydet turvallisuusnäkökohtiin ja valmiuteen. Huomionarvoista on myös se, että EY-lainsäädännön mukaan vain virkaeläinlääkäri voi suorittaa tietyt yhteisön lainsäädännön edellyttämät tarkastukset ja myöntää tietyt todistukset. Sääntelyn ei voida katsoa puuttuvan olennaisesti kunnallisen itsehallinnon keskeisiin ominaispiirteisiin pelkästään sillä perusteella, että tehtäviä on laissa osoitettu kunnaneläinlääkärille.

Kunnan oikeuteen päättää itse taloudestaan liittyä verotusoikeus sekä oikeus päättää virkamiesten ja työntekijöiden palkkauksesta (PeVL 14/1986 vp). Perustuslakiin ei sisälly säännöksiä kunnallisista maksuista. Perustuslakivaliokunnan tulkintakäytännön mukaan kunnallista maksuista säätäminen edellyttää, että maksut ovat vastikkeita tuotetuista palveluista (PeVL 53/2002). Julkisoikeudellisten maksujen vastikesuhdetta arvioitaessa tulee kiinnittää huomiota muun muassa siihen, että suoritteet, joista maksuja peritään, on riittävässä määrin yksilöity ja että maksut ja niiden perusteet ovat jossakin määrin yhteydessä aiheutuneisiin kustannuksiin. Lisäksi edellytetään, että suoritteiden käyttö perustuu vapaaehtoisuuteen (PeVL 61/2002 vp). Ehdotetun lain maksuja koskevien säännösten voidaan katsoa täyttävän mainitut vaatimukset. Ehdotetun lain 18 §:n, joka koskee kunnaneläinlääkäreiden oikeutta periä antamistaan palveluista virkaehtosopimuksessa määrätty palkkio ja kustannusten korvaus, ei myöskään voida olennaisessa määrin katsoa puuttuvan kuntien perustuslailla suojattuun oikeuteen päättää taloudestaan, sillä palkkioiden ja korvausten perusteet ja suuruus jäisivät täysin kunnallisten virkaehtosopimusten varaan.

Hyvän hallinnon takeet

Ehdotetun eläinlääkintähuoltolain 20 §:n 2 momentin mukaan kunta voisi periä maksun lain 12 §:n 3 momentissa tarkoitettusta yhteydenottopalvelusta, johon virka-ajan ulkopuolella keskitettäisiin kiireellisen eläinlääkärinavun antamista koskevat yhteydenotot. Säännös yhteydenottopalvelun maksullisuudesta merkitsisi poikkeamista asiointia koskevien tiedustelujen maksuttomuutta koskevasta hallintolain 8 §:n säännöksestä ainakin siltä osin, kuin annettavassa palvelussa olisi kyse kulloinkin päivystävän eläinlääkärin yhteystietojen antamisesta tai muusta vastaavasta asiointia koskevasta neuvonnasta.

Perustuslain 21 §:n mukaan hyvän hallinnon takeet turvataan lailla. Hyvään hallintoon voidaan katsoa liittyvän oikeuden saada viranomaisilta maksutta tarpeellista neuvontaa. Hyvän hallinnon vaatimuksen toteutuminen ei kuitenkaan edellytä, että hallinnon asiakkailta olisi oikeus saada maksutonta neuvontaa kaikkina vuorokaudenaikoina. Näin ollen sellaisen eläinlääkäripäivystykseen liittyvän keskitetyn yhteydenottopalvelun maksullisuuden, josta annetaan ainoastaan kiireelliseen eläinlääkärinapuun liittyvää neuvontaa virka-ajan ulkopuolella, ei voida katsoa olevan ristiriidassa hyvän hallinnon periaatteiden tai perustuslain 21 §:n kanssa. Virkaaikana eläinten omistajat ja haltijat voisivat normaaliin tapaan saada kunnasta maksutonta neuvontaa.

Elinkeinovapaus

Perustuslain 18 §:n 1 momentin mukaan jokaisella on oikeus hankkia toimeentulonsa valitsemallaan työllä, ammatilla tai elinkeinolla. Perustuslakivaliokunta on kuitenkin katsonut, että elinkeinotoiminnan luvanvaraisuus on mahdollista erityisin perustein (PeVL 19/2002 vp). Ilmoitus- tai rekisteröintivelvollisuuden säätämistä on pidetty asiallisesti luvanvaraisuuteen rinnastettavana sääntelynä (PeVL 56/2002 vp).

Ehdotetun eläinlääkintähuoltolain 24 §:n mukaan yksityisen eläinlääkäripalvelun tuottajan tulee ennen toiminnan aloittamista tehdä toiminnastaan ilmoitus lääninhallitukselle. Elintarviketurvallisuusvirasto pitää ehdotetun lain 31 §:n mukaan rekisteriä yksityisistä eläinlääkäripalvelun tuottajista. Edellä mainittu ilmoitusvelvollisuus ja siihen liittyvä rekisterinpito ovat tarpeen eläinlääkäripalvelun tuottajiin kohdistettavan valvonnan toteuttamiseksi. Lisäksi ehdotetussa eläinlääkintähuoltolaissa säädettäisiin myös yksityisiin eläinlääkäripalvelun tuottajiin kohdistettavista hallinnollisista pakkokeinoista, joita ovat määräys, kiello ja toiminnan keskeyttäminen koskeva päätös. Toiminnan määrääminen keskeytettäväksi edellyttäisi, ettei lain noudattamiseen liittyviä epäkohtia olisi määräyksestä tai kiellosta huolimatta korjattu ja että toiminnasta aiheutuisi vakavaa potilasturvallisuuden vaarantumista.

Edellä mainituilla säännöksillä pyritään eläinten terveyden ja hyvinvoinnin edistämiseen. Näillä taas on usein suora yhteys elintarviketurvallisuuteen sekä kansanterveyteen. Valvontaan liittyy siten sellaisia tärkeitä yhteiskunnallisia intressejä, joilla elinkeinovapauden rajoittamista voidaan ehdotusten osalta perustella. Lisäksi sääntely täyttää tarkkarajaisuuden ja oikeasuhtaisuuden vaatimukset sekä vaatimuksen riittävästä oikeusturvajärjestelyistä.

Kotirauha

Ehdotettu eläinlääkintähuoltolain 27 § sisältää säännöksen Elintarviketurvallisuusviraston ja lääninhallituksen oikeudesta tarkastaa yksityisen eläinlääkäripalvelun tuottajan toimitilat, työvälineet, kirjanpito, potilasasiakirjat ja muut palvelun tuottamista koskevat asiakirjat kotirauhan piirissä, jos se on välttämätöntä tarkastuksen kohteena olevien seikkojen selvittämiseksi ja on aihetta epäillä yksityisen eläinlääkäripalvelun tuottajan syyllistyneen toiminnassaan rangaistavaksi säädettyyn menettelyyn.

Perustuslain 10 §:n säännöksellä yksityiselämän suojasta turvataan jokaisen kotirauha. Lailla voidaan kuitenkin säätää perusoikeuksien turvaamiseksi ja rikosten selvittämiseksi välttämättömistä kotirauhan piiriin ulottuvista toimenpiteistä. Perustuslakivaliokunta on lausunnoissaan (PeVL 46/2001 vp ja PeVL 48/2001 vp) edellyttänyt rikosepäilyjen olevan sellaisia, joissa tekoon liittyy vankeusuhka ja lausunnossaan PeVL 40/2002 vp katsonut, että kotirauhan suojaan puuttuminen moitittavuudeltaan hyvin vähäisten rikkomusten selvittämiseksi ei täytä vaatimusta perusoikeusrajoituksen oikeasuhteisuudesta. Lausunnossaan PeVL 69/2002 vp perustuslakivaliokunta on pitänyt hyväksyttävänä tarkastuksen tekemistä sellaisten tekoa koskevien epäilyjen johdosta, josta voi enimmillään seurata sakkorangaistus. Kyse oli pääasiassa julkisin varoin myönnettyjen tukien ja avustusten käytön valvonnasta ja toiminnasta, jossa osa elinkeinonharjoittajan toimitiloista yleensä sijaitsee hänen asunnossaan.

Lakiehdotuksen säätämisyjärjestys

Edellä esitetyillä perusteilla katsotaan, että lakiehdotukset voidaan käsitellä tavallisessa säätämisyjärjestyksessä.

Edellä esitetyn perusteella annetaan Eduskunnan hyväksyttäväksi seuraavat lakiehdotukset:

1.

*Lakiehdotukset***Eläinlääkintähuoltolaki**

Eduskunnan päätöksen mukaisesti säädetään:

1 luku Yleiset säännökset*1 § Tavoite*

Tämän lain tarkoituksena on varmistaa kuntien järjestämien eläinlääkäripalvelujen saatavuus ja laatu sekä muiden eläinlääkäripalvelujen valvonta. Lisäksi lain tarkoituksena on varmistaa elintarvikkeiden turvallisuuden sekä eläinten terveyden ja hyvinvoinnin valvonta kunnissa.

2 § Soveltamisala

Tätä lakia sovelletaan eläinlääkäripalveluihin sekä eläimistä saatavien elintarvikkeiden alkutuotannon terveydelliseen valvontaan, muuhun elintarvikkeiden turvallisuuden valvontaan, eläintenpidon terveydelliseen valvontaan, eläintautien vastustamiseen ja ennalta ehkäisemiseen sekä eläinsuojeluun.

Tämän lain soveltamisalaan kuuluvasta valvonnasta säädetään lisäksi elintarvikelaissa (23/2006), eläintautilaissa (55/1980), helposti leviävien eläintautien vastustamisesta annetussa laissa (488/1960), eläinsuojelulaissa (247/1996), eläinten kuljetuksesta annetussa laissa (1429/2006) ja tilatukijärjestelmän täytäntöönpanosta annettu laissa (557/2005).

3 § Määritelmät

Tässä laissa tarkoitetaan:

- 1) *kotieläimellä* kesyä eläintä, jota ihminen pitää ja hoitaa hyödyn, seuran tai harrastuksen vuoksi, sekä poroa, tarhattua nisäkstä ja lintua, viljeltyä vesieläintä ja mehiläistä, ei kuitenkaan koe-eläintoiminnasta annetussa laissa (62/2006) tarkoitettua koe-eläintä tai eläintä, jota pidetään eläinsuojelulain 20 §:ssä tarkoitettussa eläintarhassa;
- 2) *eläinlääkäripalvelulla* eläimen terveydentilan sekä sairauksien toteamista ja todistamista, eläinlääkärinavun antamista, eläimen pitämistä hoidettavana eläinlääkärinavun antamista taikka siihen liittyvää tutkimusta varten, toimenpiteitä eläimen terveyden ja hyvinvoinnin ylläpitämiseksi sekä eläimen lopettamista;
- 3) *peruseläinlääkäripalvelulla* eläinlääkäripalvelua, jota annetaan eläinlääketieteellisen yleistutkimuksen tai kliinisen tutkimuksen avulla eläinten pitopaikoissa tai tavanomaisissa eläinlääkärin vastaanottotiloissa, ei kuitenkaan eläimen pitämistä hoidettavana eläinlääkärinavun antamista tai siihen liittyvää tutkimusta varten;
- 4) *kiireellisellä eläinlääkärinavulla* äkillisesti tai vakavasti sairastuneen tai vahingoittuneen eläimen eläinlääketieteellistä yleistutkimusta tai kliinistä tutkimusta, ensiavun luonteisia hoitotoimenpiteitä ja eläimen lopettamista eläinsuojelullisin perustein; sekä
- 5) *yksityisellä eläinlääkäripalvelun tuottajalla* eläinlääkäripalvelua tarjoavaa luonnollista henkilöä, yksityisoikeudellista oikeushenkilöä tai oppilaitosta.

2 luku Viranomaiset

4 § Maa- ja metsätalousministeriö

Maa- ja metsätalousministeriö ohjaa ja valvoo ylimpänä viranomaisena tämän lain sekä sen nojalla annettujen säännösten täytäntöönpanoa ja noudattamista.

5 § Elintarviketurvallisuusvirasto

Elintarviketurvallisuusvirasto ohjaa ja valvoo keskushallinnon viranomaisena tämän lain sekä sen nojalla annettujen säännösten täytäntöönpanoa ja noudattamista.

6 § Lääninhallitus

Lääninhallitus huolehtii tämän lain sekä sen nojalla annettujen säännösten täytäntöönpanosta ja noudattamisen valvonnasta läänin alueella.

7 § Kunta

Kunta huolehtii alueellaan eläinlääkäripalvelujen järjestämisestä sekä elintarvikkeiden turvallisuuden valvonnan ja kunnaneläinlääkärille säädettyjen tehtävien hoidon järjestämisestä siten kuin tässä laissa säädetään. Kunnassa nämä tehtävät hoitaa kunnan määräämä lautakunta tai muu monijäseninen toimielin.

Kunta voi sopia toisen kunnan tai kuntayhtymän kanssa, että kunnalle tässä laissa säädetty tehtävä, jossa toimivalta kuuluu tai voidaan siirtää viranhaltijalle, annetaan virkavastuulla toisen kunnan tai kuntayhtymän viranhaltijan hoidettavaksi. Kuntayhtymä voi tehdä edellä tarkoitetun sopimuksen, jos siihen on kuntayhtymän jäsenkuntien suostumus.

8 § Kuntien yhteistoiminta

Kunnan tulee huolehtia sille tässä laissa säädettyistä tehtävistä yhteistoiminnassa toisen kunnan tai kuntayhtymän kanssa tehtävien tarkoituksenmukaisen järjestämisen kannalta riittävän laajalla alueella (*yhteistoiminta-alue*). Yhteistoiminta-alueen muodostamiseen sovelletaan kunta- ja palvelurakennemuutostuksesta annetun lain (169/2007) 5 §:n 2 momentin ja kansanterveyslain 5 §:n 4 momentin säännöksiä. Mitä tässä laissa säädetään kunnasta, koskee myös kuntayhtymää ja yhteistoiminta-aluetta.

3 luku Eläinlääkintähuollon suunnittelu

9 § Valtakunnallinen ohjelma

Elintarviketurvallisuusviraston on laadittava valtakunnallinen ohjelma kuntien järjestämistä eläinlääkäripalveluista sekä tässä laissa tarkoitettusta eläinten terveyden ja hyvinvoinnin valvonnasta. Ohjelman tulee sisältää eläinlääkäripalvelujen saatavuutta ja laatua koskevat yleiset tavoitteet sekä valvontaan kuuluvat tarkastukset, näytteenotot ja muut toimenpiteet. Ohjelma on tarkistettava tarvittaessa, kuitenkin vähintään kolmen vuoden välein. Ohjelma on osa ympäristöterveydenhuollon valtakunnallista valvontaohjelmaa ja osa rehu- ja elintarvikelainsäädännön sekä eläinten terveyttä ja hyvinvointia koskevien sääntöjen mukaisuuden varmistamiseksi suoritettua virallisesta valvonnasta annetun Euroopan parlamentin ja neuvoston asetuksen (EY) N:o 882/2004 mukaista kansallista valvontasuunnitelmaa.

Tarkempia säännöksiä valtakunnallisen ohjelman laatimisesta ja sisällöstä annetaan valtioneuvoston asetuksella.

Elintarviketurvallisuusviraston velvollisuudesta laatia valtakunnallinen elintarvikevalvontaohjelma ja elintarvikevalvontaa koskeva valvontasuunnitelma säädetään elintarvikelaissa.

10 § Kunnan suunnitelma

Kunnan on laadittava suunnitelma tämän lain mukaisesti järjestämästään eläinlääkäripalvelusta sekä tässä laissa tarkoitetusta eläinten terveyden ja hyvinvoinnin valvonnan järjestämisestä alueellaan. Suunnitelman tulee sisältää tiedot eläinlääkäripalvelun tuottamistavasta, saatavuudesta, laadusta ja mitoituksesta sekä valvontaan kuuluvista tarkastuksista, näytteenotoista ja muista toimenpiteistä. Palvelun mitoitusta suunniteltaessa on otettava huomioon yksityisten eläinlääkäripalvelun tuottajien kunnan alueella tarjoamat palvelut.

Kunnan suunnitelmassa on otettava huomioon valtakunnallinen ohjelma, ja se on tarkistettava tarvittaessa, kuitenkin vähintään kolmen vuoden välein. Lääninhallitus ohjaa kunnan suunnitelman laatimista sekä valvoo sen toteutumista.

Lääninhallituksen ja kunnan velvollisuudesta laatia elintarvikevalvontaa koskeva suunnitelma säädetään elintarvikelaissa.

4 luku Kunnan eläinlääkintähuolto

11 § Peruseläinlääkäripalvelu

Kunnan on huolehdittava arkipäivisin virka-aikana peruseläinlääkäripalvelun järjestämisestä kunnan asukkaiden sekä yhteisöjen, joilla on kotipaikka kunnassa, pitämiä kotieläimiä varten sekä sellaisia kunnan alueella pidettäviä kotieläimiä varten, joille annettava eläinlääkäripalvelu edellyttää eläinlääkärin käyntiä eläinten pitopaikassa.

Kunnan on järjestettävä peruseläinlääkäripalveluun kuuluvina palveluina myös valtakunnallisten eläinten terveydenhuolto-ohjelmien mukaiset palvelut alueellaan pidettäviä kotieläimiä varten. Valtakunnallisella eläinten terveydenhuolto-ohjelmalla tarkoitetaan tässä laissa ohjelmaa, joka täyttää seuraavat edellytykset:

- 1) ohjelma koskee elintarviketuotantoa varten pidettävien kotieläinten terveydenhuoltoa;
- 2) ohjelma perustuu eläimen omistajan tai haltijan ja eläinlääkärin väliseen sopimukseen säännöllisistä eläinlääkärin käynneistä ja toimenpiteistä eläintenpitoyksikön kaikkien eläinten terveyden ja hyvinvoinnin ylläpitämiseksi ja edistämiseksi, eläintenpitoyksikön taloudellisen tuloksen parantamiseksi sekä eläimistä saatavien elintarvikkeiden turvallisuuden ja laadun edistämiseksi;
- 3) ohjelmaan liittyminen on eläimen omistajalle tai haltijalle vapaaehtoista;
- 4) kaikilla ohjelmassa tarkoitettujen kotieläinten omistajilla tai haltijoilla on mahdollisuus hankkia ohjelman mukaiset palvelut samansisältöisinä; sekä
- 5) ohjelmaan kuuluu tietojärjestelmä, jonka avulla ohjelman toteutumista seurataan.

12 § Kiireellinen eläinlääkärinapu

Kunnan on huolehdittava kiireellisen eläinlääkärinavun järjestämisestä alueellaan olevia kotieläimiä varten kaikkina vuorokauden aikoina.

Kunnan on järjestettävä päivystyspalvelu virka-ajan ulkopuolella tarvittavaa kiireellistä eläinlääkärinapua varten yhteistoiminnassa muiden kuntien kanssa yhtä tai useampaa maakuntaa vastaavalla päivystysalueella. Maakunnalla tarkoitetaan maakunnista annetussa valtioneuvoston päätöksessä (147/1998) säädettyä maakuntaa.

Kiireellinen eläinlääkärinapu on järjestettävä päivystysalueella siten, että pienikokoisia kotieläimiä, jotka voidaan vaikeuksitta kuljettaa eläinlääkärin vastaanotolle, ja kotieläimiä, joille annettava eläinlääkärinapu edellyttää eläinlääkärin käyntiä eläimen pitopaikassa, hoitaa pääasiassa eri henkilökunta. Vaatimuksesta voidaan kuitenkin poiketa päivystysalueella, jonka eläintiheys on pieni tai jossa pienikokoisten kotieläinten osuus kaikista päivystysalueella pidettävistä kotieläimistä on vähäinen. Päivystysaluetta varten on järjestettävä keskitetty palvelu yhteydenottoja varten.

13 § Peruseläinlääkäripalvelun ja kiireellisen eläinlääkärinavun saatavuus

Peruseläinlääkäripalvelun ja kiireellisen eläinlääkärinavun tulee olla palvelujen käyttäjien kannalta saatavilla kohtuullisessa ajassa ja kohtuullisella etäisyydellä maantieteelliset olosuhteet huomioon ottaen.

14 § Valvontatehtävien järjestäminen

Kunnan on huolehdittava eläimistä saatavien elintarvikkeiden alkutuotannon terveydellisestä valvonnasta ja muusta elintarviketurvallisuuden valvonnasta siten kuin siitä säädetään elintarvikelaissa tai sen nojalla.

Kunnan on huolehdittava eläintautilaissa, eläinsuojelulaissa ja eläinten kuljetuksesta annetussa laissa kunnan eläinlääkärille säädettyjen tai näiden lakien nojalla määrättyjen tehtävien hoidon edellytysten järjestämisestä valtakunnallisen ohjelman mukaisesti.

15 § Kunnaneläinlääkärin virka

Tämän lain mukaisten tehtävien hoitamista varten kunnan on ylläpidettävä tarpeellista määrää kunnaneläinlääkärin virkoja. Virka voidaan ylläpitää useamman kunnan tai kuntayhtymän taikka kunnan ja kuntayhtymän yhteisenä. Jos kunta ylläpitää kahta tai useampaa kunnaneläinlääkärin virkaa, kunnan on määrättävä kunnaneläinlääkäreiden keskinäisestä tehtäväjaosta.

Kunnaneläinlääkärin tulee olla laillistettu eläinlääkäri ja perehtynyt virkaan kuuluviin tehtäviin. Kunnaneläinlääkärin viran kelpoisuusvaatimuksista säädetään tarkemmin valtioneuvoston asetuksella.

16 § Palvelujen järjestäminen

Kunta voi tehdä yksityisen eläinlääkäripalvelun tuottajan kanssa sopimuksen 11 ja 12 §:ssä säädettyjen palvelujen tuottamisesta.

17 § Toimitilojen ja työvälineiden järjestäminen

Jos kunta huolehtii 11 ja 12 §:ssä säädettyjen palvelujen järjestämisestä tuottamalla itse palveluja, kunnan on järjestettävä palveluja varten tarpeelliset toimitilat ja työvälineet ottaen huomioon 10 §:ssä tarkoitettu suunnitelma sekä kunnan alueella pidettävien kotieläinten lajit ja lukumäärät.

Kunnan on huolehdittava 14 §:n 2 momentissa säädettyjen valvontatehtävien hoidossa jatkuvasti tarvittavien toimitilojen ja työvälineiden järjestämisestä sekä työvälineiden käytössä tarvittavasta osaamisesta.

5 luku **Maksut ja korvaukset**

18 § Kunnaneläinlääkärin palkkiot ja korvaukset

Kunnaneläinlääkärillä on oikeus periä 11 ja 12 §:n nojalla antamistaan palveluista virkaehtosopimuksessa määrätty palkkio, matkakustannusten korvaus ja korvaus omistamiensa laitteiden käytöstä sekä korvaus käyttämistään lääkkeistä ja tarvikkeista aiheutuneista kustannuksista.

Palkkiot kuuluvat kunnaneläinlääkärin eläkkeen perusteena oleviin työansioihin. Tarkemmat säännökset palkkioiden huomioon ottamisesta kunnaneläinlääkärin eläkkeen perusteena olevana palkkana annetaan valtioneuvoston asetuksella.

19 § Yksityisen eläinlääkäripalvelun tuottajan maksut ja korvaukset

Jos kunta on tehnyt 11 ja 12 §:ssä tarkoitettujen palvelujen tuottamisesta sopimuksen yksityisen eläinlääkäripalvelun tuottajan kanssa, yksityinen palvelujen tuottaja saa periä sopimuksen mukaisesti tarjoamistaan eläinlääkäripalveluista enintään kunnan vahvistaman taksan mukaisen maksun ja korvauksen matkakustannuksistaan. Yksityinen eläinlääkäripalvelun tuottaja saa periä myös korvauksen käyttämistään lääkkeistä ja tarvikkeista aiheutuneista kustannuksista.

20 § Kunnan maksut

Sen lisäksi, mitä 18 ja 19 §:ssä säädetään, kunta voi periä 11 ja 12 §:ssä tarkoitetuista palveluista maksun kunnan järjestämistä toimitiloista ja työvälineistä sekä avustavan henkilökunnan palkkauksesta aiheutuvien kustannusten kattamiseksi silloin, kun kotieläintä hoidetaan eläinlääkärin vastaanotolla.

Kunta voi periä sille aiheutuneiden kustannusten kattamiseksi maksun myös 12 §:n 3 momentissa tarkoitettusta keskitetystä yhteydenottopalvelusta.

21 § Kunnan osallistuminen eläinlääkäripalveluista eläimen omistajalle tai haltijalle aiheutuneisiin kustannuksiin

Kunta voi osallistua 11 tai 12 §:ssä tarkoitettusta palvelusta eläimen omistajalle tai haltijalle aiheutuneisiin kustannuksiin.

22 § Korvaus valvontatehtävistä

Valtion varoista maksetaan kunnalle korvaus 14 §:n 2 momentissa tarkoitettujen valvontatehtävien suorittamisesta. Korvauksen perusteena ovat kunnaneläinlääkärin valvontatehtäviin käyttämä kohtuullinen työaika ja siitä kunnalle aiheutuvat keskimääräiset kustannukset sekä muut valvontatehtävistä välittömästi aiheutuneet kustannukset, kuten matkakustannukset ja käytetyt tarvikkeet. Korvaus ei saa ylittää tehtävistä kunnalle aiheutuneiden todellisten kustannusten määrää. Korvausta ei makseta eläintautilain 15 §:n 3 momentissa tarkoitetuista tarkastuksista ja toimenpiteistä.

Tarkemmat säännökset kunnalle maksettavan korvauksen perusteista ja määrästä sekä maksamisessa noudatettavasta menettelystä annetaan valtioneuvoston asetuksella.

23 § *Valtionosuus*

Kunnan tämän lain nojalla järjestämään toimintaan sovelletaan sosiaali- ja terveydenhuollon suunnittelusta ja valtionosuudesta annettua lakia (733/1992), jollei lailla toisin säädetä.

6 luku Yksityisen eläinlääkintähuollon valvonta

24 § *Ilmoitusvelvollisuus*

Yksityisen eläinlääkäripalvelun tuottajan tulee tehdä toiminnastaan kirjallinen ilmoitus sen läänin lääninhallitukselle, jonka alueella palvelun tuottajalla on kiinteä toimipaikka. Jos yksityisellä eläinlääkäripalvelun tuottajalla ei ole kiinteää toimipaikkaa, ilmoitus tulee tehdä sen läänin lääninhallitukselle, jonka alueella eläinlääkäripalvelua pääasiallisesti aiotaan tarjota.

Ilmoitus on tehtävä ennen toiminnan aloittamista, olennaista muuttamista tai lopettamista. Ilmoituksen tulee sisältää tiedot yksityisen eläinlääkäripalvelujen tuottajan yhteystiedoista, palveluista, henkilökunnasta ja kiinteästä toimipaikasta. Ilmoituksen sisällöstä ja tekemisestä säädetään tarkemmin valtioneuvoston asetuksella.

Ilman eläinlääkäriksi laillistamista väliaikaisesti eläinlääkäripalvelua tarjoavan henkilön ilmoitusvelvollisuudesta säädetään eläinlääkäriammattin harjoittamisesta annetun lain (29/2000) 8 §:ssä.

25 § *Vastaava eläinlääkäri*

Yksityisen eläinlääkäripalvelun tuottajan, joka on luonnollinen henkilö, tulee olla eläinlääkäriammattin harjoittamisesta annetussa laissa tarkoitettu eläinlääkäri.

Yksityisellä eläinlääkäripalvelun tuottajalla, joka on oikeushenkilö, tulee olla palveluksessaan eläinlääkäriammattin harjoittamisesta annetussa laissa tarkoitettu eläinlääkäri, joka vastaa eläinlääkäripalvelun järjestämisestä tässä laissa säädettyjen vaatimusten mukaisesti (*vastaava eläinlääkäri*). Vastaavaa eläinlääkäriä koskevien tietojen tulee sisältyä 24 §:n 1 ja 2 momentissa tarkoitettuun ilmoitukseen.

Tämän pykälän säännöksiä ei sovelleta yksityisestä terveydenhuollosta annetussa laissa (152/1990) tarkoitettuihin tutkimuslaitoksiin, jotka tekevät eläinlääkäripalveluun kuuluvia tutkimuksia.

26 § *Toimintaedellytykset*

Yksityisellä eläinlääkäripalvelun tuottajalla on oltava tarjoamiaan eläinlääkäripalveluja varten asianmukaiset, toiminnan laadun ja laajuuden edellyttämät toimitilat ja työvälineet sekä toiminnan edellyttämä henkilökunta. Eläinlääkäripalvelujen on oltava eläinlääketieteellisesti asianmukaisia.

27 § *Tarkastusoikeus*

Elintarviketurvallisuusvirastolla ja lääninhallituksella on oikeus päästä paikkoihin, joissa tarjotaan eläinlääkäripalveluja, sekä tarkastaa yksityisen eläinlääkäripalvelun tuottajan toimitilat, työvälineet, kirjanpito, potilasasiakirjat ja muut eläinlääkäripalvelujen tuottamista koskevat asiakirjat, jos se on tarpeen tässä laissa säädetyn valvonnan toteuttamiseksi. Samoin perustein Elintarviketurvallisuusvirasto voi myös määrätä lääninhallituksen suorittamaan tarkastuksen.

Tarkastus saadaan tehdä kotirauhan piirissä vain, jos se on välttämätöntä tarkastuksen kohteena olevien seikkojen selvittämiseksi ja on aihetta epäillä yksityisen eläinlääkäripalvelun tuottajan syyllistyneen toiminnassaan rangaistavaksi säädettyyn menettelyyn.

Viranomaisen apuna tarkastuksessa voidaan käyttää asiantuntijoita. Asiantuntijoiden on oltava tunnetusti taitavia ja kokeneita henkilöitä, jotka edustavat tarkastuksen kannalta merkityksellistä tieteellistä, käytännön eläinlääkinnän tai muuta asiantuntemusta. Asiantuntijoilla on oikeus salassapitosäännösten estämättä saada vastaanotto toiminnan tarkastamista varten tarpeelliset tiedot käyttöönsä. Asiantuntijat ovat velvollisia pitämään salassa saamansa salassa pidettäviksi säädetty tiedot.

28 § Määräys ja kieltö

Jos 27 §:ssä tarkoitetussa tarkastuksessa tai muutoin todetaan, että yksityinen eläinlääkäripalvelun tuottaja ei ole noudattanut 24–26 §:n säännöksiä, Elintarviketurvallisuusvirasto voi päätöksellään määrätä palvelun tuottajan asian laatuun nähden riittävässä määräajassa täyttämään velvollisuutensa. Jos epäkohtia ei ole mainitussa määräajassa korjattu, Elintarviketurvallisuusvirasto voi kieltää palvelun tuottajaa jatkamasta tai toistamasta säännösten vastaista menettelyä.

29 § Toiminnan keskeyttäminen

Jos yksityisen eläinlääkäripalvelun tuottajan toiminta ei täytä 24–26 §:ssä säädettyjä vaatimuksia, jos puutteita tai epäkohtia ei ole 28 §:n nojalla annetusta päätöksestä huolimatta korjattu ja jos toiminnasta voi aiheutua vakavaa vaaraa eläinten terveydelle tai hyvinvoinnille, Elintarviketurvallisuusvirasto voi päätöksellään määrätä toiminnan keskeytettäväksi, kunnes puutteet tai epäkohdat on korjattu. Päätös on viipymättä peruutettava, jos puutteet tai epäkohdat on korjattu siten, että toiminnan keskeyttäminen ei enää ole välttämätöntä.

30 § Uhkasakko

Elintarviketurvallisuusvirasto voi tehostaa 28 §:ssä tarkoitettua määräystä tai kieltöä sekä 29 §:ssä tarkoitettua määräystä uhkasakolla tai uhalla, että tekemättä jätetty toimenpide teetetään laiminlyöjän kustannuksella. Uhkasakkoa, teettämisuuhkaa ja teettämistä koskevassa asiassa noudatetaan, mitä uhkasakkolaissa (1113/1990) säädetään.

31 § Rekisteri

Elintarviketurvallisuusvirasto pitää valvontaa varten rekisteriä yksityisistä eläinlääkäripalvelun tuottajista. Lääninhallitukset käsittelevät rekisterin tietoja tässä laissa säädettyjen tehtäviensä edellyttämässä laajuudessa. Rekisteriin merkitään 24 §:n mukaisesti ilmoitettavat tiedot sekä tiedot 28–30 §:ssä tarkoitetuista päätöksistä.

Tiedot poistetaan rekisteristä kolmen vuoden kuluttua siitä, kun yksityinen eläinlääkäripalvelun tuottaja on lopettanut toimintansa. Tiedot 28–30 §:ssä tarkoitetuista päätöksistä poistetaan kuitenkin viimeistään kymmenen vuoden kuluttua päätöksen tekemisestä. Henkilötietojen keräämiseen, käsittelyyn ja tallettamiseen sekä rekisteriin tallennettujen tietojen käyttämiseen ja luovuttamiseen sovelletaan muutoin, mitä henkilötietolaissa (532/1999) ja viranomaisten toiminnan julkisuudesta annetussa laissa (621/1999) säädetään.

Lääninhallituksella ja kunnalla on oikeus salassapitosäännösten estämättä saada tämän lain mukaisten valvontatehtäviensä edellyttämiä välttämättömiä tietoja rekisteristä.

7 luku Erinäiset säännökset

32 § Virka-apu

Poliisin on annettava Elintarviketurvallisuusvirastolle ja lääninhallitukselle näiden pyynnöstä virka-apua 27 §:ssä tarkoitettujen tarkastusten suorittamisessa, jos virkatehtävien suorittaminen tarkastuksessa estetään.

33 § Muutoksenhaku

Muutoksenhausta kunnan viranomaisen päätökseen säädetään kuntalaissa (365/1995).

Muutoksenhausta Elintarviketurvallisuusviraston päätökseen säädetään hallintolainkäyttölaissa (586/1996). Elintarviketurvallisuusviraston 28 ja 29 §:n nojalla tekemiä päätöksiä on noudatettava muutoksenhausta huolimatta.

34 § Salassa pidettävät tiedot

Valvonnassa saatuja tietoja koskevasta salassapitovelvollisuudesta säädetään viranomaisten toiminnan julkisuudesta annetussa laissa. Salassapitovelvollisuuden estämättä voidaan tämän lain noudattamista valvottaessa tai valvontaan liittyvää tehtävää suoritettaessa saatuja tietoja yksityisen tai yhteisön taloudellisesta asemasta, liike- ja ammatillisaisuudesta taikka yksityisen henkilökohtaisista oloista luovuttaa:

- 1) valtion ja kunnan viranomaisille tämän lain mukaisia tehtäviä varten;
- 2) syyttäjä- ja poliisiviranomaisille pakkokeinolain (450/1987) 5 luvun 1 §:ssä tarkoitetun rikoksen selvittämistä varten; sekä
- 3) ulkomaisille toimielimille ja tarkastajille, jos Euroopan yhteisön lainsäädännössä tai muussa Suomea sitovassa kansainvälisessä veloitteessa niin edellytetään.

35 § Voimaantulo

Tämä laki tulee voimaan päivänä kuuta 200 .

Tällä lailla kumotaan 17 päivänä elokuuta 1990 annettu eläinlääkintähuoltolaki (685/1990) siihen myöhemmin tehtyine muutoksineen. Jos muualla lainsäädännössä viitataan eläinlääkintähuoltolakiin, tämän lain voimaantultua sovelletaan sen asemesta tämän lain säännöksiä.

Kumottavan lain nojalla annettu eläinlääkintähuoltoasetus (1039/1990) jää kuitenkin voimaan siihen saakka, kunnes se erikseen kumotaan.

Ennen lain voimaantuloa voidaan ryhtyä lain täytäntöönpanon edellyttämiin toimenpiteisiin.

36 § Siirtymäsäännökset

Yhteistoiminta-alueen on aloitettava toimintansa viimeistään vuoden 2013 alussa. Jos kunta ei ole viimeistään 1 päivänä kesäkuuta 2009 tehnyt päätöstä yhteistoiminta-alueen muodostamisesta, valtioneuvosto päättää, että kunta kuuluu johonkin yhteistoiminta-alueeseen, jonka muodostamisesta muut kunnat ovat tehneet päätöksen. Ennen asian esittelyä valtioneuvostolle siitä on kuultava asianomaista kuntaa ja lääninhallitusta.

Elintarviketurvallisuusvirastolla tulee olla tämän lain 9 §:n mukainen ohjelma yhden vuoden kuluessa lain voimaantulosta. Kunnalla tulee olla tämän lain 10 §:n mukainen suunnitelma kahden vuoden kuluessa lain voimaantulosta.

Kunnan on järjestettävä 11 §:ssä säädetyt palvelut yhden vuoden kuluessa lain voimaantulosta ja 12 §:ssä säädetyt palvelut kuuden kuukauden kuluessa lain voimaantulosta. Siihen asti kunnan järjestämiin eläinlääkäripalveluihin sovelletaan kumottavan lain 8 §:n säännöksiä.

Kunnalle maksetaan 22 §:ssä tarkoitettu korvaus vuoden 2009 alusta alkaen suoritetuista kunnaneläinlääkärin valvontatehtävistä. Tätä ennen suoritetuista valvontatehtävistä kunnaneläinlääkärillä on oikeus saada eläinlääkäreiden toimituspalkkioista annetussa valtioneuvoston asetuksessa (1234/2001) säädetty palkkio ja korvaus.

2.

Laki eläintautilain 15 §:n muuttamisesta

Eduskunnan päätöksen mukaisesti

muutetaan 18 päivänä tammikuuta 1980 annetun eläintautilain (55/1980) 15 §:n 1 momentti, sellaisena kuin se on laissa 424/1994, seuraavasti:

15 §

Valtion varoista maksetaan tämän lain täytäntöönpanoon kuuluvaa tehtävää viranomaisen määräyksestä suorittaneen eläinlääkärin tai muun henkilön palkkiot sekä korvaukset matkakustannuksista ja välineiden ja tarvikkeiden käytöstä aiheutuneista kustannuksista. Valtioneuvoston asetuksella säädetään tarkemmin palkkioiden ja korvausten perusteista ja määristä. Kunnaneläinlääkärin suorittamasta, tämän lain tai sen nojalla annettujen säännösten mukaisesta tehtävästä kunnalle maksettavasta korvauksesta säädetään eläinlääkintähuoltolain (/) 22 §:ssä.

Tämä laki tulee voimaan _____ päivänä kuuta 20 .

3.**Laki eläinsuojelulain 59 §:n muuttamisesta**

Eduskunnan päätöksen mukaisesti

muutetaan 4 päivänä huhtikuuta 1996 annetun eläinsuojelulain (247/1996) 59 §, sellaisena kuin se on osaksi laissa 300/2006, seuraavasti:

59 §

Kunnaneläinlääkäriin 39 §:n nojalla suorittamasta tarkastuksesta sekä 48 §:n nojalla suorittamasta selvityksestä tai tutkimuksesta kunnalle maksettavasta korvauksesta säädetään eläinlääkintähuoltolain (/) 22 §:ssä.

Tämä laki tulee voimaan päivänä kuuta 20 .

4.

**Laki
eläinten kuljetuksesta annetun lain 47 §:n muuttamisesta**

Eduskunnan päätöksen mukaisesti

muutetaan eläinten kuljetuksesta 29 päivänä joulukuuta 2006 annetun lain (1429/2006) 47 § seuraavasti:

47 §

Kunnaneläinlääkäriin 28 ja 29 §:n sekä 19 §:n 1 momentin nojalla suorittamasta tarkastuksesta kunnalle maksettavasta korvauksesta säädetään eläinlääkintähuoltolain (/) 22 §:ssä.

Tämä laki tulee voimaan päivänä kuuta 20 .