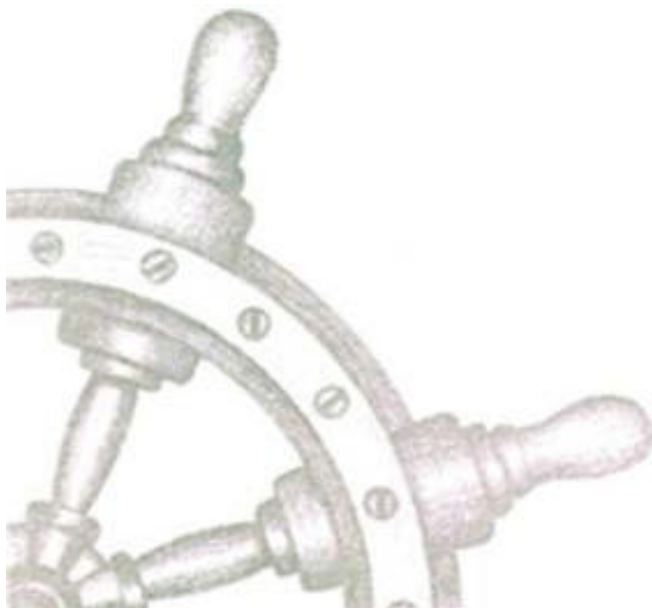




Vakka-Suomen kalastusturismin kehittäminen



Reima Helminen
Antti Saurama
Terhi Aaltonen
2002

JOHDANTO	3
MÄÄRITTELYT JA TÄSMENNYKSET.....	3
OSA I: MATKAILUPALVELUJEN KIINNOSTAVUUS KALASTAJIEN KESKUUDESSA.5	
KYSELYN SUORITTAMINEN	5
KYSELYKAAVAKKEEN RAKENNE	6
MATKAILUPALVELUJEN TARJOAMISESTA KIINNOSTUNEIDEN KALASTAJIEN MÄÄRÄ	7
MATKAILUPALVELUJEN KÄYNNISTÄMISEEN JA LAAJENTAMISEEN MYÖNTEISESTI VASTANNEIDEN KALASTAJIEN PROFIILI.....	8
VASTAAJIEN TAUSTAMUUTTUJAT	8
KALASTUSAMMATIN PIIRTEET.....	8
KALASTAJIEN TÄLLÄ HETKELLÄ TARJOAMAT MATKAILUPALVELUT	11
KALASTAJIEN HALUKKUUS JA MAHDOLLISUUDET MATKAILUPALVELUJEN TARJOAMISEN ALOITTAMISEEN/LAAJENTAMISEEN	13
KALASTAJIEN RESURSSIT.....	14
ESTEET TOIMINNAN ALOITTAMISELLE	14
YHTEENVETO JA JOHTOPÄÄTÖKSIÄ.....	16
MATKAILUPALVELUJEN TARJOAMISESTA KIINNOSTUNEIDEN VERTAILUA EI-KIINNOSTUNEISIIN	17
VASTAAJIEN TAUSTAMUUTTUJAT	17
KALASTUSAMMATIN PIIRTEET.....	17
EI-KIINNOSTUNEIDEN TÄLLÄ HETKELLÄ TARJOAMAT MATKAILUPALVELUT.....	18
YHTEENVETO – KESKEISET EROAVAIUUDET RYHMIEN VÄLILLÄ	20
KYSELYN TULOSTEN ESITTELY JA PALAUTETILAISUUS MATKAILUSTA KIINNOSTUNEILLE KALASTAJILLE	20
OSA II: ALUEEN MATKAILULLISESTI KIINNOSTAVIEN KOHTEIDEN ESITTELY ...	22
KOHTEIDEN VALINTA JA KUVAUS	22
KOHTEET	23
<i>Hylkkarin Kivirivit, Pyhämaa, Uusikaupunki.....</i>	23
<i>Isokari, Kustavi.....</i>	25
<i>Isotupa kotimuseo, Pyhämaan Kukaisten kylä, Uusikaupunki.....</i>	27
<i>Kajakulman kivirivit, Pyhämaa, Uusikaupunki.....</i>	28
<i>Lypertön Katanpää, Kustavi.....</i>	29
<i>Lyökin Pooki, Pyhämaa, Uusikaupunki.....</i>	31
<i>Pirhanperän kalastustukikohta, Pyhäsalmentie, Pyhämaan Kettelin kylä, Uusikaupunki.....</i>	33
<i>Putsaari, Uusikaupunki.....</i>	35
KOHTEIDEN KEHITTÄMISTARPEET JA KUSTANNUKSET	38
OSA III: MATKAILUPALVELUJEN KEHITTÄMINEN AMMATTIKALASTAJIEN ELINKEINOKSI.....	39
NELIKENTTÄANALYYSI ELI SWOT-ANALYYSI KALASTAJIEN MATKAILUPALVELUJEN TARJOAMISESTA	39
YHTEENVETO JA KEHITTÄMISEHDOTUKSET	40
MATKAILUPALVELUJEN KOULUTUS-, TUOTEKEHITYS- JA MARKKINOINTIHANKE AMMATTIKALASTAJILLE	40
<i>Liiketaloudelliset lähestymistavat kehittämishankkeessa</i>	40
<i>Hankkeen toteutus</i>	41
PITKÄLUODON KALASATAMAN KEHITTÄMINEN MATKAILUA VARTEN ALUEEN KALASTAJIA HYÖDYTTÄVÄLLÄ TAVALLA	41
VAKKA-SUOMEN RANNIKON JA SAARISTON MATKAILUKOHTEIDEN INFRASTRUKTUURIN KEHITTÄMINEN	42
KALASTAJIA KOSKEVAN KEHITTÄMISHANKKEEN LIITTYMINEN ALUEKESKUSOHJELMAN TAVOITTEISIIN	42
KÄYTETYT LÄHTEET.....	44
LIITTEET	45

Johdanto

Vakka-Suomen rannikon ammattikalastajien aktiivinen pyyntikausi ajoittuu pääosin kevääseen ja syksyyn, jolloin luonnollisesti syntyy myös pääosa elinkeinosta saaduista tuloista. Työteliäimpien pyyntikausien väliin jää talvelle ja keskikesään hiljaisempi ajanjakso, jolloin saalismäärät ja siitä saatavat tulot jäävät vähäisemmiksi.

Matkailupalvelut tarjoaisivat kalastajille mahdollisuuden lisäansioihin erityisesti heinä - elokuussa, jolloin matkailussa eletään huippuseasonkia. Kalan epävarma hintakehitys ja viime vuosien hyljevahinkojen kasvu lisäävät paineita löytää kalastuselinkeinolle uusia tulonlähteitä. Näin matkailusta saatavat tulot tukisivat suoraan alueen kalastuselinkeinojen säilymistä luontevalla tavalla.

Suoranaisia ammattikalastajien matkailupalveluihin keskittyviä hankkeita on toistaiseksi ollut vain yksi. Åbolands fiskarförbundet toteutti 1995-96 hankkeen, jossa Turunmaan saariston ammattikalastajille pyrittiin kehittämään lisätulonlähde matkailukalastuksesta. Muutoin esimerkiksi matkailuun ja kalastukseen keskittyvissä tai niitä sivuavissa hankkeissa on lähtökohta ja näkökulma ollut tyypillisesti matkailun kehittämisessä. Tällöin on kehitetty esimerkiksi kalastuspaikkojen markkinointia tai kalastusta osana maatilamatkailun ohjelmapalveluja. Tässä hankkeessa lähtökohtana on ammattikalastajien tarve laajentaa tulopohjaansa matkailupalvelujen avulla.

Hankkeessa selvitettiin kalastajien ja kalankasvattajien halukkuutta ja mahdollisuuksia käynnistää tai laajentaa jo mahdollisesti olemassa olevia matkailupalveluja. Samalla kartoitettiin alueen matkailullisesti kiinnostavia luonnon- ja kulttuurikohteita, joita kalastajat voisivat jatkossa hyödyntää. Selvityksen yhtenä osiina selvitettiin mahdollisuudet perustaa yhtenäinen kalastuslupa-alue Vakka-Suomen rannikolle, joka osaltaan tukisi kalastajien mahdollisuuksia matkailukalastuspalvelujen tarjoamiseen (liite 6). Lisäksi Vakka-Suomen kalatalouden rakenne ja työllisyysvaikutukset selvitettiin erikseen tuotetussa raportissa.

Selvityksen tarkoitus on ensisijaisesti toimia työkaluna, jonka avulla ammattikalastajien toimeentulopohjaa voidaan jatkossa laajentaa matkailupalvelujen avulla. Perimmäisenä tavoitteena on elinkeinon säilyminen elinvoimaisena alueella. Hankkeen tuloksia voidaan myös muutoin hyödyntää elinkeinon edistämiseksi Vakka-Suomessa.

Selvitys on tehty Turun yliopiston Merenkulkualan koulutus- ja tutkimuskeskuksessa vuonna 2002. Aineiston analyysistä ja raportin kokoamisesta vastasi tutkija Reima Helminen. Aineiston keruusta vastasi hankeryhmä, johon kuuluivat tutkija Reima Helminen, erikoistutkija Antti Saurama ja tutkimusassistentti Terhi Aaltonen. Vakka-Suomen yhtenäiskalastuslupajärjestelmän kehittämistä koskevan selvityksen toteutti L-S Kalatalouskeskus.

Hankkeen rahoituksesta vastasivat Varsinais-Suomen TE-Keskus (KOR) ja Uudenkaupungin kaupunki.

Määrittelyt ja täsmennykset

Hankkeen nimessä käytetyllä termillä kalastusturismi tarkoitetaan ammattikalastajan matkailuun liittyvää (sivu)elinkeinoitoimintaa. Kalastuksen ei sinänsä tarvitse suoraan liittyä matkailupalveluihin – se voi olla vaikkapa kuljetuspalvelua tai opastusta. Toisaalta esimerkiksi kalatuotteiden myynti, pyydysten kokeminen, harrastuskalastukseen liittyvät palvelut voivat olla osa toiminnan sisältöä.

Hanke rajattiin koskemaan Selkämeren puoleista Vakka-Suomea, jolla tässä tarkoitetaan Uudenkaupungin, Kustavin, Taivassalon ja Pyhärannan kuntien rannikkoseutua.

Kalastuselinkeinolla tarkoitetaan ammattikalastusta, kalankasvatusta, - viljelyä ja -jalostusta.

Raportissa puhutaan sujuvuuden vuoksi yleensä vain kalastajista. Tällä tarkoitetaan myös tutkimuksen kohderyhmään kuuluvia kalankasvattajia ellei heitä ole jossain yhteydessä erikseen mainittu omana ryhmänä.

Tutkimuksessa käytetyt rahamäärät on ilmoitettu markkoina, koska tiedot koskevat vuotta 2001 tai aiempia vuosia. Myös kyselyssä pyydettiin mainitsemaan summat markkamääräisenä.

OSA I: MATKAILUPALVELUJEN KIINNOSTAVUUS KALASTAJIEN KESKUUDESSA

Kyselyn suorittaminen

Kysely kohdistettiin kaikkiin TE-keskuksen ammattikalastaja- ja vesiviljelyrekisterin tutkimusalueella asuviin ammattikalastajiin ja kalankasvattajiin.

Koska kysely tehtiin ruokakuntaakohtaisena, yhteen osoitteeseen lähetettiin yksi kysely. Oletuksena siis oli, että samassa osoitteessa asuvat ovat samaa ruokakuntaa. Tätä pyrittiin vielä varmentamaan alueen paikallistuntemusta omaavilta henkilöiltä mm. L-S Kalatalouskeskuksesta.

Kiintiöidyn kalalajien ostajien ilmoitusvelvollisuuteen perustuvasta rekisteristä saatiin alan yritysten yhteystietoja. Mikäli ammattikalastajan tai kalankasvattajan osoitteessa toimi myös kalatalouden yritys, se kirjattiin myös kyselyn vastaanottajaksi. Näin saatiin kaikki ruokakunnan ansio- ja yritystulot huomioiduksi eikä näiden osalta tullut enää suorittaa uutta kyselyä, joka olisi lisännyt riskiä samojen tietojen antamisesta eri yhteydessä.

Kysely postitettiin 170 vastaajalle, joista 14:lla oli ruokakunnassa myös toinen em. rekistereissä oleva henkilö.

Vesiviljelyrekisterissä oli alueella 42 henkilöä ja yritystä. Kun päällekkäisyydet rekisterin sisällä (esim. sama omistaja usealla yrityksellä) ja ammattikalastajarekisterin kanssa oli poistettu vesiviljelyrekisteristä jäi jäljelle 10 toimijaa.

Kysely postitettiin 13.3.2002 ja vastaajilla oli aikaa palauttaa kysely 25.3.2002 mennessä.

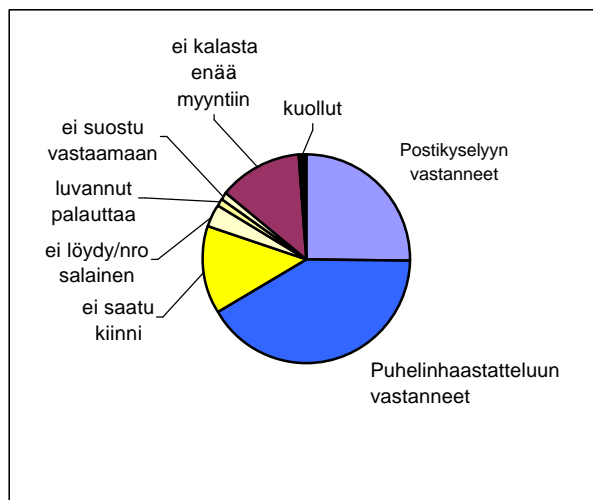
Muutamille väärään osoitteeseen menneelle kyselylle annettiin viikko lisäaikaa.

Koska vastauksia saatiin vain noin neljännes¹ lähetetyistä kyselyistä (kaavio 1), päätettiin täydentää kyselyä puhelinhaastatteluin. Postikyselyssä vastaamatta jääneisiin kysymyksiin ei haettu puhelimella täydennystä vaan oletuksena oli ettei vastaaja kyseistä tietoa halua ilmoittaa (esim. tulot).

Puhelinhaastattelut suoritettiin muutamaa poikkeusta lukuun ottamatta 18.4.-17.5.2002.

Kaavio 1. Tilasto kyselyyn vastaamisesta (n=170).

Postikysely	43
Puhelinhaastattelu	70
Vastanneet yhteensä	113
ei saatu kiinni	23
ei löydy/nro salainen	6
luvannut palauttaa	2
ei suostu vastaamaan	2
ei kalasta enää myyntiin	22
kuollut	2
Ei-vastanneet	57



¹ 44 vastausta, joista 39 ammatissa toimivaa.

Kun kohderyhmästä poistetaan ammattikalastuksesta luopuneet ja kuolleet (yht. 24), saadaan ammatissa toimivien **ruokakuntakohtaiseksi vastausprosentiksi 77,4%** (113/146). Kun huomioidaan, että kaikki 14 ruokakuntaa, jossa asuu kaksi rekisteriin kuuluvaa, vastasivat kyselyyn, saadaan **kalastaja/kalankasvattajakohtaiseksi vastausprosentiksi 79,4%** $((113+14)/(146+14))$. Vastausprosentin perusteella tulosten voidaan katsoa antavan luotettavan kuvan kalatalouden rakenteesta ja vastaajien kiinnostuksesta matkailupalvelujen tuottamiseen.

Kyselykaavakkeen rakenne

Kalastajille ja kalankasvattajille suunnatulla kyselykaavakkeen (liite 1) kysymyksillä pyrittiin selvittämään kalatalouden ammattilaisten suhtautumista matkailupalvelujen tarjoamiseen sekä kalatalouden rakennetta ja työllistävyyttä.

Kysely koostui 44 avoimesta kysymyksestä ja monivalintakysymyksestä. Vastaajan motivoimiseksi ja orientoimiseksi kysymykset oli ryhmitelty seuraavien otsikoiden alle:

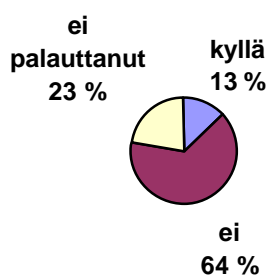
- Yhteys- ja taustatiedot
- Kalatalouselinkeinon harjoittaminen (mm. miten, mitä kalastaa, kauanko ammatissa, oma ja perheen työpanos, lvv, tulot)
- Investoinnit, hankinnat ja kustannusrakenne
- Asiakkaat ja tuotantoketju
- Kokemus matkailupalvelujen tarjoamisesta
- Halukkuus matkailupalvelujen aloittamiseen
- Resurssit ja valmiudet
- Tulevaisuus
- Yhteistyö
- Tiedon tarve

Kaavake muodostui kaikkiaan 10-sivuiseksi ja siten melko raskaaksi vastata. Silti yli neljännes kyselyistä palautui postitse, mitä voitaneen pitää kohtuullisena tuloksena.

Matkailupalvelujen tarjoamisesta kiinnostuneiden kalastajien määrä

Yhtenä kyselyn keskeisenä tavoitteena oli selvittää matkailupalvelujen käynnistämisestä tai niiden laajentamisesta kiinnostuneiden kalastajien ja kalankasvattajien määrä. Kiinnostusta kysyttiin kyselylomakkeen lopussa². Vaihtoehtoja annettiin kaksi: kyllä tai ei. Matkailusta kiinnostuneita oli 19 (13,0 %) ja kalastajia, joita matkailupalvelujen kehittäminen ei kiinnostanut, oli 94 (64,4 %) ja ei-palauttaneita 33 (22,6 %).

Kaavio 2. Kiinnostuksen jakautuminen koko ammattikunnassa Vakka-Suomessa.



Matkailupalvelujen tarjoamisesta kiinnostuneina kalastajina pidettiin kaikkia vastanneita, jotka mainitsivat olevansa halukkaita osallistumaan aiheita käsitteleviin kehittämispalaveriin. Lisäksi joukkoon laskettiin ne muutamat vastaajat, jotka olivat kirjoittaneet itse ”ehkä” tai ne jo matkailupalveluja tarjoavat ja laajentamisesta kiinnostuneet, jotka kuitenkin olivat jättäneet kyseisen kohdan täyttämättä. Näin ollen matkailupalveluista kiinnostuneiksi tulkittiin kaikki ne, jotka eivät vastanneet kysymykseen yksiselitteisesti ei. Tämän perusteella 19 kalastajan tulkittiin olevan ainakin jossain määrin kiinnostunut matkailupalvelujen aloittamisesta tai laajentamisesta. Tavoitteena on, että pääosin tästä joukosta nousevat esiin ne kalastajat, joihin kehittämis-toimenpiteet jatkossa kohdistuvat.

Myöhemmin eritelty matkailupalvelujen tarjoamisesta kiinnostuneen kalastajan profiili perustuu näin valikoituihin vastauksiin.

Matkailupalveluista kiinnostuneet kalatalousyrittäjät löytyivät kyselytyypeittäin seuraavasti:

Postikyselyllä vastanneista	14 kpl
Puhelinkyselyssä vastanneista	<u>5 kpl</u>
	19 kpl

Kysely lähetettiin ruokakuntakohtaisena, näin ollen esimerkiksi kalastajarekisterissä oleva pariskunta sai vain yhden kaavakkeen vastattavakseen. Tällä tavoin vältettiin päällekkäisten tietojen antaminen kahdesti esimerkiksi tuloja ja omistusta koskien. Lisäksi matkailupalvelujen tarjoaminen maaseudulla on usein perheen yhteisin voimin tapahtuvaa, mikä ilmenee selkeästi juuri ruokakuntaa

² Kysymys 44. Olisitko valmis osallistumaan em. asioita käsitteleviin henkilökohtaisiin kehittämispalaveriin ?

koskevasta kyselystä. 19:stä vastaajasta kaksi oli pariskuntaa, joita siis tässä pidetään kumpaakin yhtenä vastaajana.

Kyselyn tiedot koskevat vuotta 2001 ellei toisin mainittu.

Matkailupalvelujen käynnistämiseen ja laajentamiseen myönteisesti vastanneiden kalastajien profiili

Vastaajien taustamuuttujat

Kyselyyn vastanneet olivat iältään 38-71 -vuotiaita. Vastaajien iän keskiarvo oli 52,6 vuotta ja mediaani 52 vuotta, mikä vastaa varsin hyvin kalastajien keski-ikää koko maassa, sillä 30.09.2000 kalastajien keski-ikä oli 48,5 vuotta (SAKL. Kalastuspoliittinen ohjelma 2000-2006).

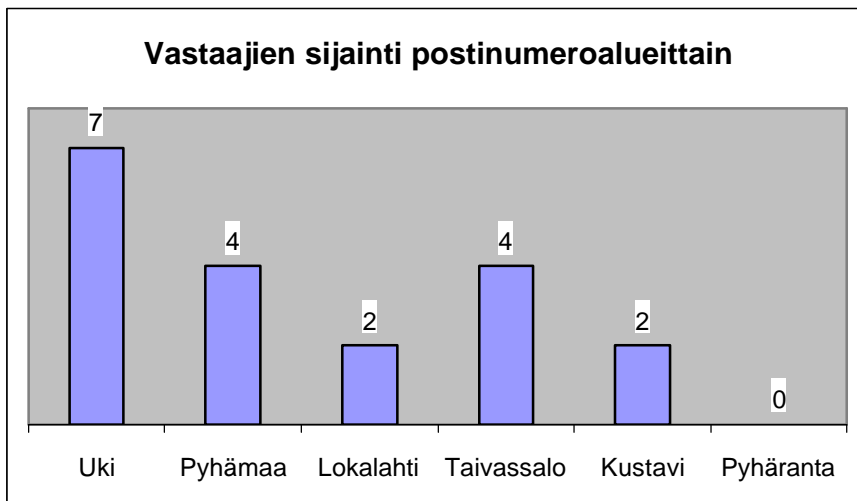
Vastaajista 15 oli naimisissa ja loput neljä olivat naimattomia tai leskiä. Seitsemän vastaajan puoliso oli myös töissä ja kuusi näistä osallistui kalatalouteen. Näin ollen joka kolmannen matkailupalveluista kiinnostuneen puoliso osallistuu kalatalouteen.

Ruokakunnan koon keskiarvoksi tuli 2,4 henkeä, mikä luonnollisesti heijastelee vastaajien ikärakennetta. Yli 50-vuotiaiden lapset ovat usein jo ehtineet muuttaa kotoa.

Vastaajista 14 oli käynyt kansa- tai peruskoulun. Korkeammanasteista koulutusta oli viidellä vastaajalla; lähinnä ammatillista koulutusta.

Enemmistö matkailupalveluista kiinnostuneista vastaajista asuu Uudessakaupungissa. Kaaviossa 3 on esitetty vastaajien jakautuminen postinumeroalueittain.

Kaavio 3. Matkailupalveluista kiinnostuneiden vastaajien sijainti postinumeroalueittain.



Kalastusammatin piirteet

Kalastuselinkeinon muoto oli pääasiallisesti kalastus. Kalankasvatusta harjoitti kaksi vastaajaa ja jalostusta oli merkittävässä määrin kolmella vastaajalla. Yksikään troolikalastaja ei ilmoittautunut kiinnostuneeksi matkailupalveluista, mikä olikin odotettua.

Kalastajat olivat pääosin suomukalan verkkokalastajia. Rysäkalastusta harjoitti muutama kalastaja. Saaliskaloista eniten mainintoja saivat siika, ahven, hauki, made ja kuha tässä järjestyksessä. Silakan osuus saaliskalana oli tässä vastaajaryhmässä vähäinen.

Vastaajat olivat toimineet *ammattissa pitkään*, keskimäärin vajaat 30 vuotta. Alle 20 vuotta ammatissa mainitsi vain kolme vastaajaa.

Muita elinkeinoja kuin kalataloutta ilmoitti tällä hetkellä harjoittavansa 11 vastaajaa. Näin ollen 8 vastaajaa ei harjoittanut muuta elinkeinoa kuin kalastusta. Tämä ei suoranaisesti tarkoita, että nämä vastaajat saivat toimeentulonsa pelkästään kalastuksesta, koska mukana oli joitakin eläkeläisiä, jotka hankkivat sivutuloja kalastuksesta.

Seitsemän vastaajaa ilmoitti muun elinkeinonsa liittyvän jotenkin matkailuun, kuljetukseen tai mökkiläisten palveluun. Nämä mainitut palvelusektorin elinkeinot katsottiin kyselyssä matkailupalvelujen piiriin kuuluvaksi. Muun tyyppisiä palvelusektorin elinkeinoja ei mainittu. Lisäksi muina elinkeinoina mainittiin maanviljely, rakennus- ja metallityöt.

Viimeisen 10 vuoden aikana harjoitettujen elinkeinojen kirjo oli laajempi kuin nykytilanne. Kuudella vastaajalla ei ilmoituksensa mukaan kuitenkaan ole tänä aikana ollut muita elinkeinoja. Lisäksi on merkillepantavaa ettei tässä yhteydessä yksikään vastaaja maininnut matkailuun liittyvää toimintaa. Ne vastaajat, joilla matkailupalveluja tällä hetkellä on, ovatkin enimmäkseen aloittaneet toiminnan viime vuosina ja toimialan kokemuksia esim. muiden palveluksessa olemisesta ei ole. Tämän voi katsoa osoittavan myös piilevää koulutus- ja konsultointitarvetta, koska siirtyminen alkutuotannosta (kalastus) palvelusektorille (matkailu) ei liene täysin ongelmaton.

Kalastustulojen osuus kokonaistuloista oli keskimäärin 59 %. TE-keskusten ylläpitämän kalastajarekisterin luokituksia soveltaen enemmistö on 1. luokan eli päätoimisia kalastajia. Yksi vastaaja ei ilmoittanut kalastustulojensa osuutta kokonaistuloistaan.

Taulukko 1. Kalastustulojen osuus kokonaistuloista

Kalastustulojen osuus	≥30 %	15-30 %	≤ 15 %	Ei ilmoittanut
lkm	13	2	3	1

Kalatalousammattiaan ilmoitti *jatkossa* harjoittavansa kaikki muut paitsi yksi kalastaja. Vastausten perusteluissa nousi esiin kuitenkin epävarmuus kalastuksen tulevaisuudesta. Kalan alhainen hinta ja hyljeongelma nähtiin tulevaisuuden uhkatekijöinä.

Elinkeinoon liittyvä *varustus ja rakennelmat* olivat pääosin vastaajien itsensä omistamia. Vuokraus oli vähäistä (venevaja, laituri yksittäistapauksena). Laituria ei ilmoittanut omistavansa muutama vastaaja ja venevajaa tai -suojaa 8 vastaajaa.

Aluksia, käytännössä veneitä, oli vastaajilla keskimäärin 2,5 kpl. Yhdellä vastaajalla oli käytössään myös troolari. Kalastukseen liittyviä kiinteistöjä kertoi omistavansa 8 vastaajaa. Kiinteistön tyyppiä ei kyselyssä pyydetty erittelemään, joten niiden laadusta ei ole tarkempaa tietoa. Muuna varustuksena mainittiin useimmin ”liikkuvat työkoneet” kuten traktori ja moottorikelkka.

Yritysmuodoltaan kalastajat olivat lähes poikkeuksetta ammatinharjoittajia, kalankasvattajat taas toimivat osakeyhtiönä. Viisi vastaajaa ilmoitti perheenjäsenillään olevan omistusta yrityksessä. Kahdella näistä vastaajista myös puoliso on kalastajarekisterissä, mikä selittää vastausta. Kaksi

ammattinharjoittajaa oli myös vastannut myöntävästi, ilmeisesti tulkiten puolison omistavan puolet perheen omaisuudesta.

Vastaajien *henkilökohtainen työpanos* vaihteli runsaasti. Taulukossa 2 vastaajat on jaettu neljään luokkaan vuosittain kalatalouteen käytetyn työpanoksen mukaan. Kuusi vastaajaa ilmoitti työskentelevänsä vain 1-3 kk kalataloudessa. Tämän perusteella kalastuksesta saatavien tulojen osuus kokonaistuloista olisi vastaajien keskuudessa jonkin verran suurempi kuin siihen suhteessa käytetty aika. 13 vastaajaahan ilmoitti saavansa vähintään 30% kokonaistuloistaan kalataloudesta. Toisaalta keskimääräinen kalastustulojen osuus vuoden kokonaistuloista 59 % ja vastaavasti kalatalouteen liittyvä työaika 57% vuodesta (6,8 kk) ovat varsin hyvin keskenään verrannollisia.

Taulukko 2. kalatalouteen käytetty aika 2001.

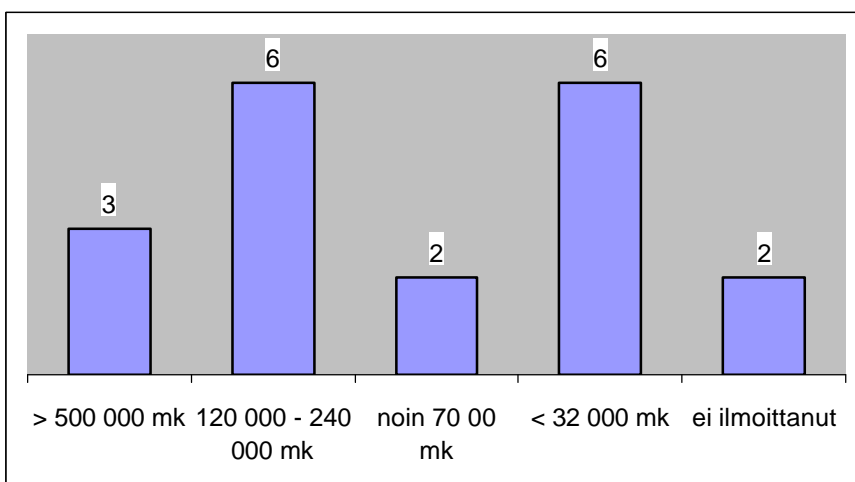
1-3 kk	4-6 kk	7-9 kk	10-12 kk
6	3	4	6

Muiden *perheenjäsenten osallistuminen kalatalouteen* oli merkittävää (vähintään 10 kk) kolmella vastaajalla, kolmella vähäistä (muutama kk) ja enemmistöllä perheenjäsenet eivät osallistuneet kalatalouteen ollenkaan.

Ulkopuolisia työntekijöitä palkkasi satunnaisesti vain kolme vastaajaa, säännöllisesti ei yksikään. Kaksi näistä maksoi merkittävässä määrin palkkoja vuonna 2001.

Vuoden 2001 *myyntitulot* olivat keskimäärin 335 156 mk ja mediaaniksi saatiin 120 000 mk, mikä myös osaltaan kertoo vastaajaryhmän ammatin päätoimisuuden vaihtelusta. Lähemmässä tarkastelussa vastaajista nousee esiin neljä ryhmää. Kolmella toimijalla on yli 500 000 mk:n myyntitulot. Viisi sivutoimiseksi luonnehdittavaa kalastajaa taas jää alle 32 000 mk:n vuosimyynnin. Näiden väliin kuuluvassa viiden ”päätoimisen” kalastajan ryhmässä tulot vaihtelivat 120 000 – 240 000 mk:n välillä. Tämän lisäksi vastaajissa oli vielä kaksi ”puolipäätoimista”, noin 70 000 mk:n vuosimyyntiin pääsevää kalastajaa. Kaksi vastaajista ei ilmoittanut vuosimyyntiään.

Kaavio 4. Vastaajien vuosittaiset myyntitulot luonnollisiin luokkiin ryhmiteltynä.



Ruokakunnan bruttotuloista ei voi muodostaa luotettavaa käsitystä, koska useimmat olivat ilmoittaneet bruttotuloikseen saman kuin myyntituloikseen eli tulonhankkimiskustannuksia ei oltu vähennetty. Tämän lisäksi vain osan tuloistaan kalastuksesta hankkineet eivät ole ilmoittaneet muita tulojaan ja jokunen on jättänyt kyseisen kohdan kokonaan vastaamatta.

Vuotuisesta myynnistään vastaajat myivät suurimman osan välittäjille. 12 vastaajaa sai yli 80% myyntituloistaan kaupoista, tukuista ja torimyyjiltä. Vain yksi vastaaja ilmoitti myyvänsä kaiken suoraan jalostukseen. Vastaajien oli tosin paikoin vaikea antaa tarkkaa tietoa minkälaiselle ostajalle saaliinsa myy, koska sama toimija voi harjoittaa sekä jalostusta että jalostamattoman kalan tukkukauppaa. Koska enemmistö myi saaliinsa välittäjille, oli varsin luonnollista, että välittäjät mainittiin tärkeimmäksi yhteistyökumppaniksi.

Investoinnit 1997-2001 vaihtelivat 300 markasta 500 000 markkaan. Mediaaniarvoksi muodostui 104 700 mk.

Kahdeksan vastaajaa mainitsi kotikunnan osuudeksi investoinneista yli 75%, tosin kalankasvattajien määrältään suurista investoinneista suurempi osa ohjautuu muualle.

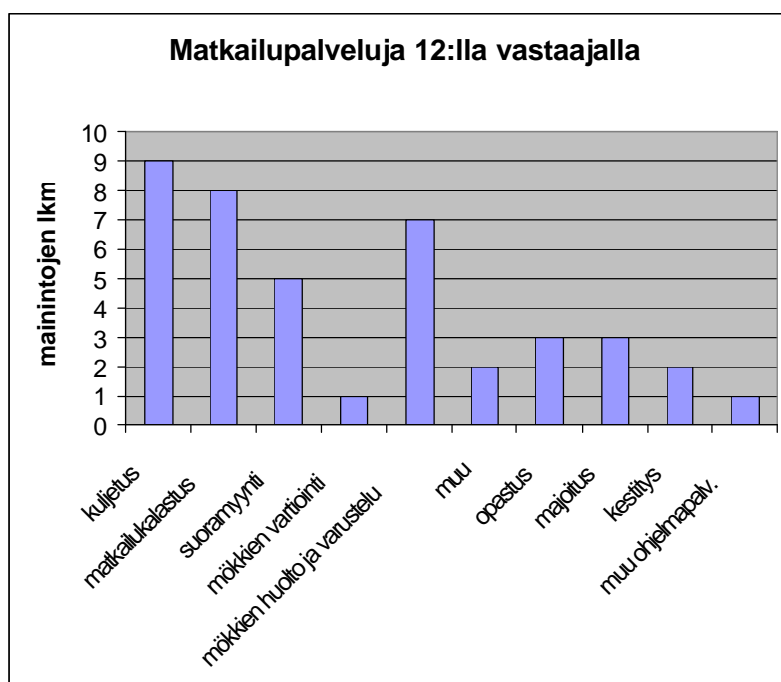
Suurimmiksi kulueriksi mainittiin pyydykset, polttoaine, vakuutukset ja vuokrat. Kalankasvattajilla taas rehu ja poikaset muodostivat suurimmat kuluerät.

Vuosihankintojen arvo vaihteli myös suuresti. Kalastajille hankintojen arvo jäi reilusti alle 100 000 mk, kasvattajilla taas yli. Vastauksissa korostuu kalankasvatuksen pääomavaltaisuus verrattuna pienimuotoiseen rannikkokalastukseen.

Kalastajien tällä hetkellä tarjoamat matkailupalvelut

Kaikkiaan 12 vastaajaa mainitsi tarjoavansa jotain kyselyn vaihtoehdoissa mainittua matkailupalvelua. Näin ollen seitsemän vastaajaa ei harjoittanut minkäänlaista matkailupalvelua. Eniten mainintoja (9) oli saanut kuljetuspalvelut ja toiseksi eniten (8) matkailukalastus/kalastusmatkailu. Seitsemällä vastaajalla oli mökkien huoltoon ja vartiointiin liittyvää palvelua (Kaavio 5).

Kaavio 5. Kalastajien tarjoamia matkailupalveluja.



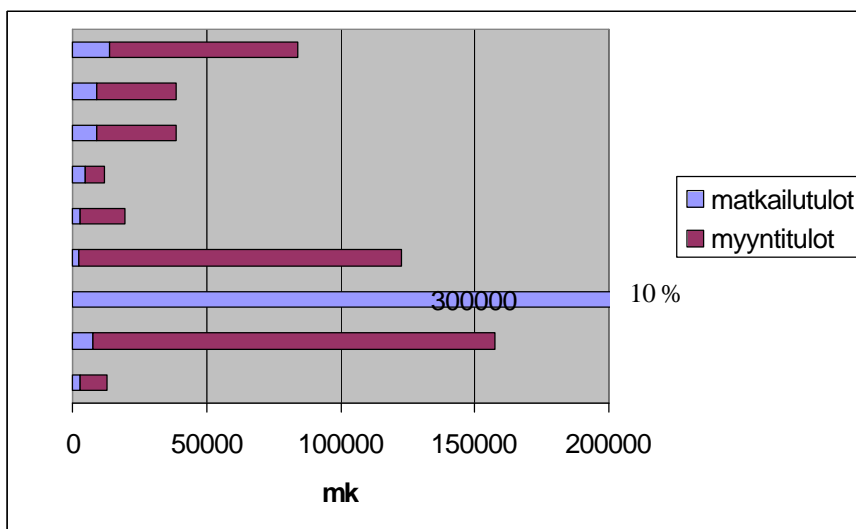
Toiminta oli kasautunut muutamille vastaajille. Kaksi vastaajaa mainitsi 7 eri palvelua ja kaksi vastaajaa 5 palvelua. Yleisimmin mainittiin 2 palvelua.

Kymmenen vastaajaa oli ilmoittanut matkailutoiminnan *aloittamisajankohdan*. Ennen vuotta 1990 matkailutoiminnan oli aloittanut kolme vastaajaa, yksi vuonna 1992 ja viisi vasta aivan viime vuosina (4 kpl 1999-2001).

Markkinointiin ilmoitti osallistuneensa kahdeksan vastaajaa. Eniten oli hyödynnetty lehti-ilmoituksia (4 mainintaa), internetiä ja kunnan matkailuesitettä (3 mainintaa); myös puskaradio mainittiin 2 kertaa. Kaikkiaan markkinointi oli varsin vähäistä muutamaa vastaajaa lukuun ottamatta. Markkinoinnin pirstaleisuus ja uusien maaseutumatkailuyritysten määrä on havaittu myös Sisäasiainministeriön 1999 kokoamassa tilastotiedossa (Maaseutumatkailun teemaryhmä 2000).

Kymmenen vastaajaa oli ilmoittanut *matkailupalvelujen osuuden vuoden liikevaihdosta*. Yksi näistä ei kuitenkaan ollut ilmoittanut myyntitulojaan, joten matkailutulojen todellista merkitystä toimentulosta voidaan arvioida yhdeksän vastaajan osalta (Kaavio 6).

Kaavio 6. Matkailutulojen osuus kokonaismyynnistä 2001 (n = 9).



Yhdellä vähän kalastustuloja hankkivalla matkailun osuus oli 65%. Kolme vähän kalastustuloja hankkivaa oli ilmoittanut matkailun osuuden tasan 30 %:ksi. Lopuilla kuudella vastaajalla matkailutulot olivat alle 20% myyntituloista.

Vähän kalastus- ja muita tuloja hankkivilla matkailutulojen suhteellinen osuus on luonnollisesti korkeampi.

Tämän perusteella vain muutamalle ”varsinaiselle” toimijalle on matkailulla todellista merkitystä toimentulolle. Yhdellä näistä perhe on aktiivisesti mukana toiminnassa, muutamalla muulla vähäisessä määrin.

Matkailuun liittyvää yhteistyötä vastaajilla on kaikkiaan vähän. Kunnan matkailuviranomaisten kanssa oli ollut yhteistyötä kahdella vastaajalla, ilmeisesti markkinointiin liittyen. Niinikään kahdella oli yhteistyötä ohjelmapalveluyrityksen ja majoitusyritysten kanssa.

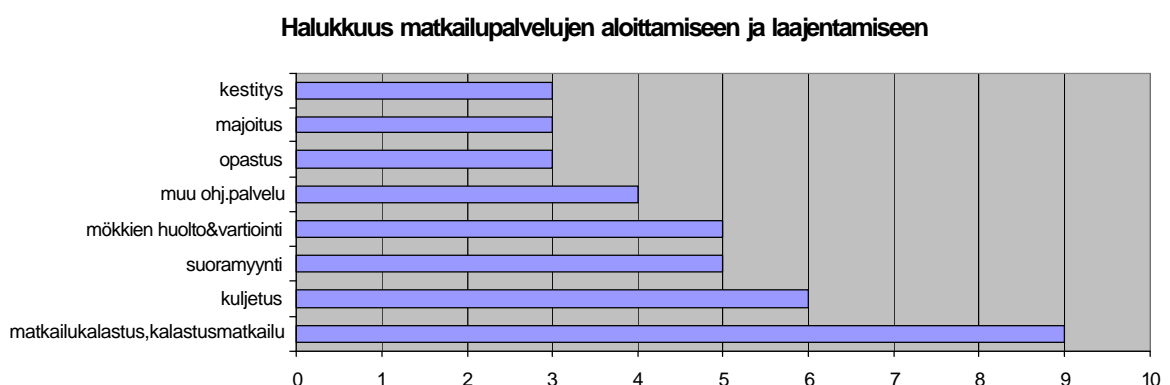
Julkista tukea vastaajat olivat hyödyntäneet vähän. Vain yksi vastaaja oli merkittävästi toteuttanut kehittämistoimia julkisin tuen avulla (EU-hankerahoitus ym.). Kahdella muulla vastaajalla oli vähäistä kokemusta julkisesta tuesta.

Kalastajien halukkuus ja mahdollisuudet matkailupalvelujen tarjoamisen aloittamiseen/laajentamiseen

Kaikkiaan 19 matkailupalvelujen käynnistämistä tai laajentamisesta kiinnostunutta vastaajaa valittiin tämän analyysin kohteeksi. Kiinnostus tulkittiin varsin laajasti, joten joukkoon valikoitui kiinnostuksen asteeltaan erilaisia vastaajia. Mukana tarkastelussa ovat myös ne neljä vastaajaa, joilla ei ole ja jotka eivät ole ilmoittaneet haluavansa käynnistää matkailupalveluja. He ovat kuitenkin ilmoittaneet olevansa valmiita aihetta koskeviin henkilökohtaisiin kehittämissalavereihin. Näin ollen jäljelle jää *15 vastaajaa, jotka kyselyssä ilmoittivat haluavansa aloittaa tai laajentaa jotain tiettyä matkailupalvelua.*

Eniten kiinnostusta oli matkailukalastuksen/kalastusmatkailun ja kuljetuksen aloittamiseen (kaavio 7). Suoramyynti ja mökkiläisiin liittyvät palvelut saivat 5 mainintaa kummatkin. On ymmärrettävää, että kuljetus, kalan ja kalatuotteiden suoramyynti ja mökkien huoltotyöt saivat runsaimmin mainintoja. Nämä toiminnot ovat jo vastaajille tuttuja ja ne eivät myöskään vaadi sanottavammin lisäinvestointeja tai –osaamisen hankkimista. Ohjelmapalvelujen tarjoaminen ja majoitus- ja ruokailutilojen hankkiminen taas vaatii joskus huomattaviakin lisäpanostuksia. On merkillepantavaa, että matkailukalastus keräsi eniten mainintoja. Osaltaan tähän on voinut vaikuttaa hankkeen nimi (Vakka-Suomen kalastusturismin kehittäminen), joka mainittiin kyselyn saatekirjeessä. Tähän on voitu reagoida niin, että käynnistymässä on nimenomaan matkailukalastuksen kehittäminen, ja siksi se on näin ollen mainittu ikään kuin ”varmuuden vuoksi. Toisaalta kyseinen palvelu ei vaadi välttämättä kuin kuljetuksen järjestämisen, joten se on voitu mainita myös vähän investointeja vaativana palvelutyypinä.

Kaavio 7. Vastaajien halukkuus matkailupalvelujen käynnistämiseen ja laajentamiseen (n = 15).



Ne, joilla ei ollut m-palveluja ja jotka olivat halukkaita aloittamaan (3 vastaajaa), mainitsivat kahdesti matkailukalastuksen ja kuljetuksen. Erikoisuutena mainittiin hyljeturismi.

Ne 12 vastaajaa, joilla jo oli jonkinlaista matkailutoimintaa, halusivat kehittää lähinnä jo olemassa olevia palvelujaan. Matkailukalastuksen halusi tästä joukosta aloittaa 3 vastaajaa, kuten myös

mökkiläisten palvelut ja kestityksen. Muina uusina käynnistettävänä palveluina mainittiin suoramyynä, majoitus ja mökkien vartiointi.

Seitsemän vastaajaa ilmoitti perheestä löytyvän apua ilmoittamiensa matkailupalvelujen tuottamisessa.

Kalastajien resurssit

Kysymyksillä pyrittiin lyhyesti selvittämään minkälaisia, lähinnä fyysisiä, matkailussa hyödynnettäviä resursseja vastaajilla on käytössään. Kysymykset koskivat aluksia ja majoitus- ja kestitystiloja; vastaaja sai kirjata myös muita resursseja.

Kuudella vastaajalla oli noin 10 henkilön alus käytössään. Näistä ainakin neljä on rekisteröity matkustajakäyttöön.

Majoitustilaa oli runsaammin vain kahdella vastaajalla (yli 20 henkilöä). Majoitustilat olivat lähinnä mökkejä. Ruokailutiloja on runsaasti kolmella vastaajalla (yli 20 henkilöä).

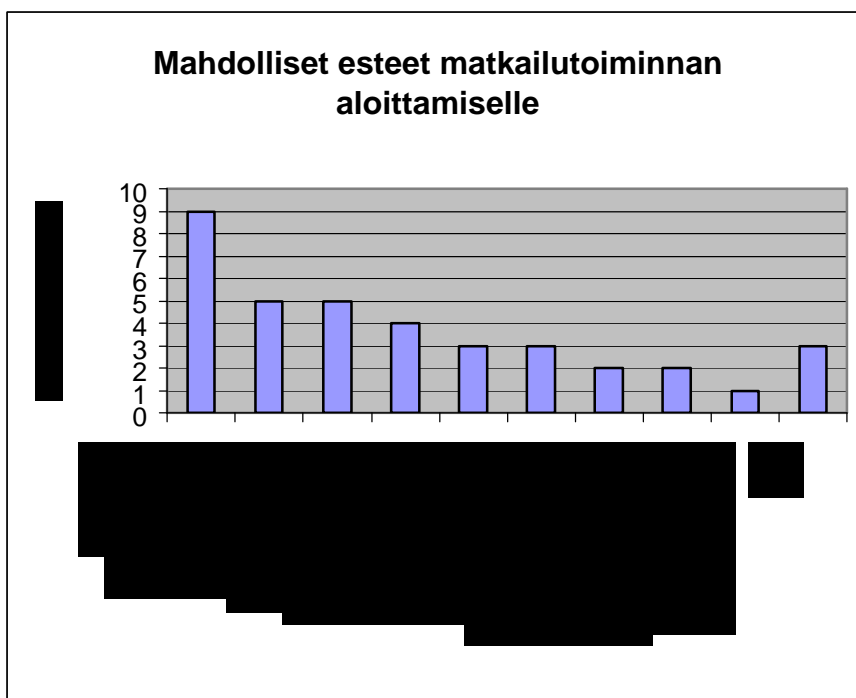
Muita resursseja on mainittu vähän. Yksi vastaaja oli maininnut henkilökohtaiseen osaamiseensa liittyviä ominaisuuksia.

Kalastuksesta jää *eniten mahdollisille matkailupalveluille aikaa heinä-elokuussa*. Myös alkuvuosi on kalastuksessa hiljaista aikaa vastaajien osalta.

Esteet toiminnan aloittamiselle

Toiminnan aloittamisen mahdollisia esteistä pyydettiin mainitsemaan kolme tärkeysjärjestyksessä. Kaikki olivat vastanneet jotain, mutta osa oli valinnut vain yhden tai kaksi vaihtoehtoa, ja kolme vastaajaa taas ei ollut numeroinut valintojaan. Kaaviossa 8 on esitetty mainittujen aloittamisen esteiden lukumäärä.

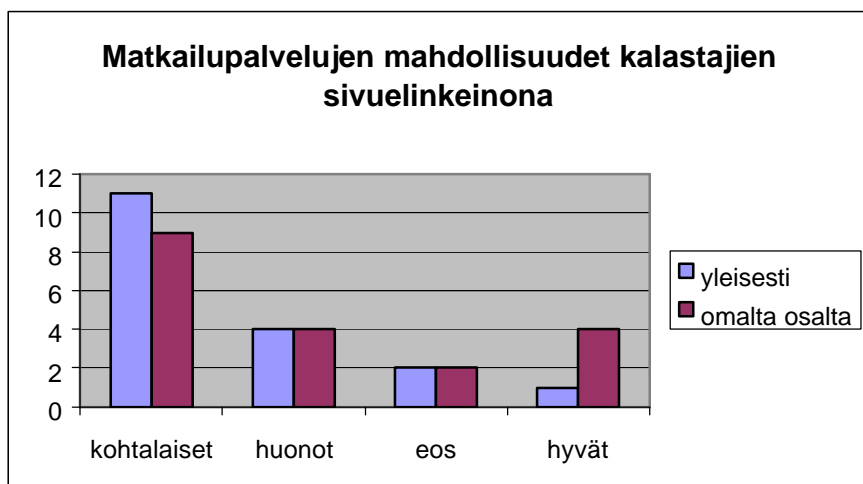
Kaavio 8. Mahdolliset esteet matkailutoiminnan aloittamiselle (n = 19).



Investointeihin ja yleensäkin rahoitukseen ja kannattavuuteen liittyvät esteet nousevat selvästi esiin. Toiminnan vaatimat investoinnit on mainittu useimmin tärkeimpänä esteenä aloittamiselle. Ajan puute oli toinen yleinen syy niillä, jotka kalastivat kokoaikaisemmin. Kolme vastaajaa mainitsi vesien puutteen resurssipuutteena, jolla on vaikutusta erityisesti matkailukalastuksen aloittamiseen.

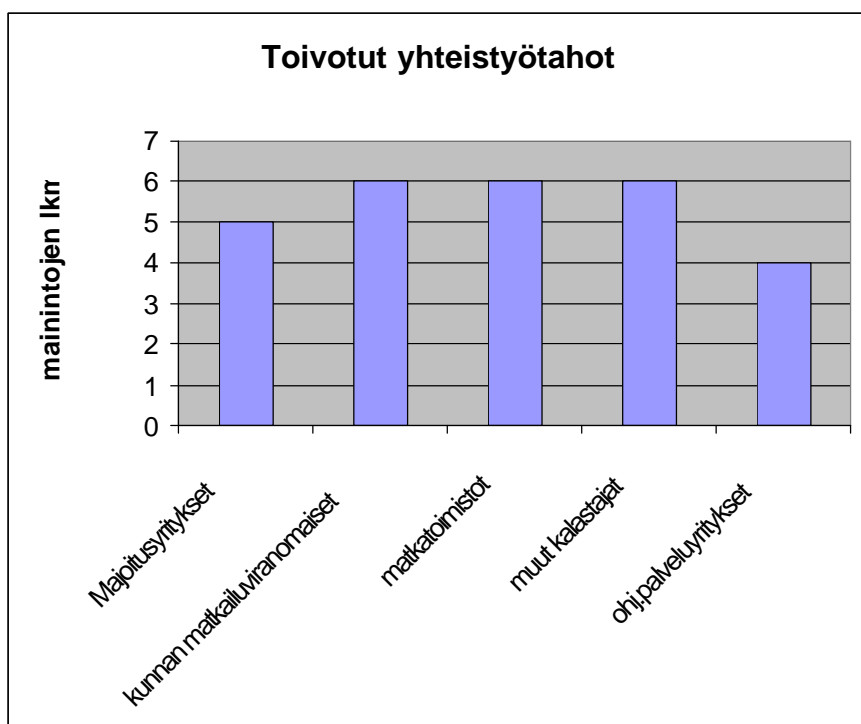
Vastaajat pitivät matkailupalvelujen mahdollisuuksia ammattikuntansa sivuelinkeinona (kaavio 9) lähinnä kohtalaisina. Omia mahdollisuuksia pidettiin hieman yleisiä parempina. Perusteluja oli vähän; niissä valitellaan byrokratian määrää, myös hylkeiden tuoma uhka elinkeinolle mainitaan jälleen.

Kaavio 9. Matkailupalvelujen mahdollisuudet kalastajien sivuelinkeinona (n = 19).



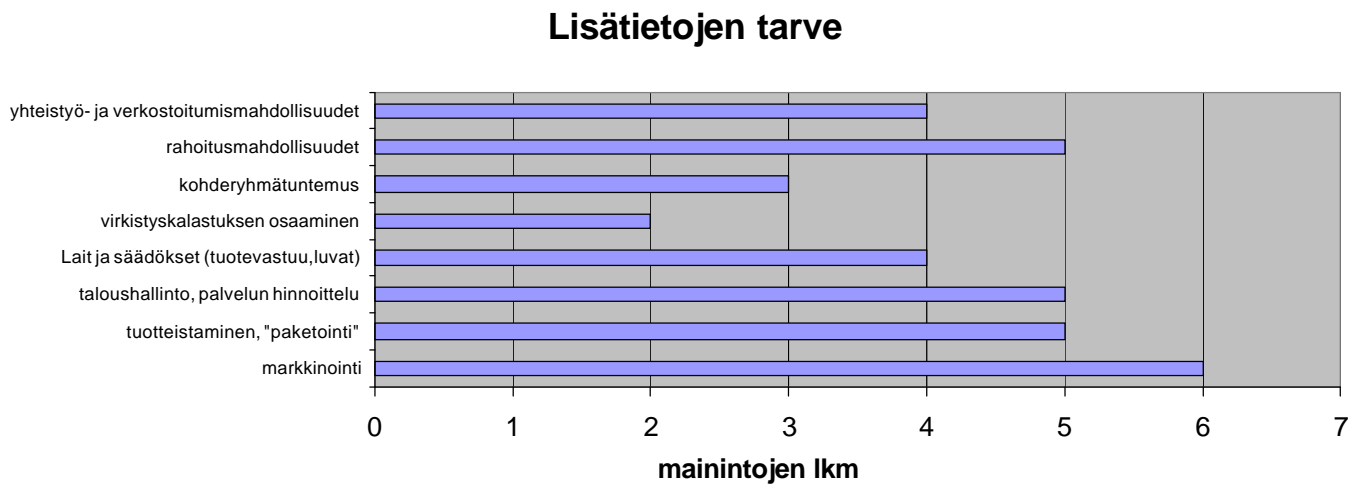
Yhteistyötahoiksi toivottiin melko tasaisesti kaikkia tarjottuja toimijoita (kaavio 10).

Kaavio 10. Kalastajien toivotut yhteistyötahot matkailupalvelujen tuottamisessa (n = 15).



Vastaajia pyydettiin nimeämään tärkeysjärjestyksessä kolme matkailupalvelujen osa-aluetta, joista heillä on puutteelliset tiedot tai joista he kaipaavat lisätietoa (kaavio 11). Tiedon tarpeessa painottuivat talousasiat ja markkinointi (vrt. aloittamisen esteet) sekä tuotteistamisen osaaminen.

Kaavio 11. Vastaajien tiedontarve aihealueittain.



Yhteenveto ja johtopäätöksiä

Tarkasteluun valikoitunut joukko (19 vastaajaa) on varsin hajanainen sisältäen lievästi matkailusta kiinnostuneista alaan suunnitelmallisemmin suhtautuviin. Vaihtelevan kiinnostuksen lisäksi vastaajilla on erilaisia matkailuun käytettäviä resursseja hallinnassaan.

Hankkeen tavoitteita ajatellen kiinnostavin ryhmä olisi sellaiset innovatiiviset kalastajat, joilta jäisi kalastukselta aikaa matkailusesongilla ja joilla olisi palvelujen tuottamiseen tarvittavia resursseja. Tärkeää on myös se, että matkailusta saatava lisätulo tukisi riittävästi kalastajan tulopohjaa ja takaisi näin hänen elinkeinonsa säilymisen elinvoimaisena.

Kiinnostusta osoittaneiden kalastajien ryhmästä vain osa edustaa edellä kuvattua ”ideaalitapausta”. Ensinnäkin kalastuksen ammattimaisuus vastaajaryhmässä vaihtelee niin, että osa on selvästi sivutoimisia. Lisäksi osa on jo melko ikääntyneitäkin. Mikäli joukosta poistetaan yli 60-vuotiaat (4kpl) ja alle 32 000 mk kalastuksesta myyntitulo saavat (6 kpl) jäljelle jää 11 vastaajaa, joista kaksi tosin ei ilmoittanut myyntitulojaan. Varsinaisen toiminnan aloittajien ja laajentajien potentiaalinen joukko tästä ryhmästä saattaa olla vielä suppeampi.

Maaseutumatkailusta saatujen kokemusten mukaan yhteistyöllä ja verkostoitumisella on kuitenkin tärkeä osuus toimivien matkailutuotteiden synnyttämisessä ja ylläpitämisessä. Tässä myöskin em. sivutoimisilla kalastajilla voisi olla oma paikkansa. Harvoin yksi toimija pystyy tai ehtii huolehtia kaikista matkailijaryhmän tarpeista (esim. kestitys) tai siihen ei ole resursseja (esim. majoitus).

Enemmistöllä joukosta on jonkinlaista kokemusta matkailupalvelujen tarjoamisesta, mutta vain muutamalle on sillä varteenotettavaa merkitystä. Koska investointien suuruus ja rahoitus nähtiin toiminnan aloittamisen mahdollisena esteenä, tulisi kehittämistoimien tukea pienimuotoista,

yhteistyössä muiden toimijoiden kanssa toteutettavaa palvelujen tuotantoa, vaikkapa alihankintasuhteessa.

Yhteistyötoiveet ja tiedon tarve eivät kohdistuneet selkeästi mihinkään kokonaisuuteen. Mahdollinen koulutuspaketti olisi ehkä syytä räätälöidä kehittämishankkeeseen sitoutuneiden kalastajien yksilöllisistä tarpeista lähtien. Koulutuksen tarjoaja voisi arvioida myös muiden kohderyhmien yhdistämistä mahdollisesti toteutettavaan kurssitukseen.

Vastaajat eivät erityisesti korostaneet halukkuuttaan yhteistyöhön muiden kalastajien kanssa. Kuitenkin esim. TE-keskuksen investointirahoituksen hankkiminen edellyttäisi sitä. Yhteisessä markkinoinnissa voisi löytyä kaikille sopiva yhteistyömuoto riippumatta siitä minkälaista matkailutoimintaa vastaaja on kaavaillut.

Oleennaista kehittämistoimien kannalta on että matkailupalvelujen kehittäminen tukee viime kädessä kalastuksen säilymistä elinvoimaisena elinkeinona alueella.

Matkailupalvelujen tarjoamisesta kiinnostuneiden vertailua ei-kiinnostuneisiin

Vastaajien taustamuuttajat

Vastanneista siis 93 ilmoitti olevansa haluton matkailupalvelujen kehittämispalaveriin. Tässä osiossa tarkastellaan miltä osin tämä joukko erosi matkailupalveluista kiinnostuneista 19 kalatalouden yrittäjistä.

Suurimmat erot koskevat perhekokoja ja koulutusta. Ei-kiinnostuneiden perhekoko (63 ilmoittanut) oli 0,4 henkilöä suurempi (2,8 henkilöä) kuin kiinnostuneilla. Koulutustaso oli myös ei-kiinnostuneilla hieman suurempi. Kiinnostuneista 26,4%:lla oli perus- tai kansakoulua korkeampi koulutus, ei-kiinnostuneilla taas 38,5%:lla.

Kalastusammattin piirteet

Ei-kiinnostuneet kalastajat olivat toimineet ammatissa noin 25 vuotta eli keskimäärin 5 vuotta vähemmän kuin kiinnostuneet.

Silakan osuus saaliskalana oli selvästi korkeampi ei-kiinnostuneiden ryhmässä. Tästä ryhmästä löytyikin troolarin omistajia, niissä työskenteleviä sekä silakan rysäkalastajia. Myös suomukalan rysäkalastajia oli ei-kiinnostuneissa enemmän. Muutkin esiin nousseet erot ovat sidoksissa lähinnä elinkeinon muotoon. Osakeyhtiöitä ja avoimia yhtiöitä oli ei-kiinnostuneissa enemmän, kalankasvattajien ja jalostajien ohella lähinnä troolarien omistajissa.

Myös työllistämässä on selkeä ero. Koska em. yksiköt ovat suurempia ne työllistävät enemmän ulkopuolisia. Ei-kiinnostuneiden ryhmä työllistää säännöllisesti 34 henkilöä, lisäksi 10 ilmoitti työllistävänsä satunnaisesti.

Näiden suurten toimijoiden suuret myyntitulot, investoinnit ja vuosihankinnat heijastuvat ei-kiinnostuneiden joukossa polarisaationa suuriin ja pieniin toimijoihin. Esimerkiksi myyntitulojen osalta 200 000 – 500 000 mk:n väliltä ei löytynyt yhtään vastaajaa.

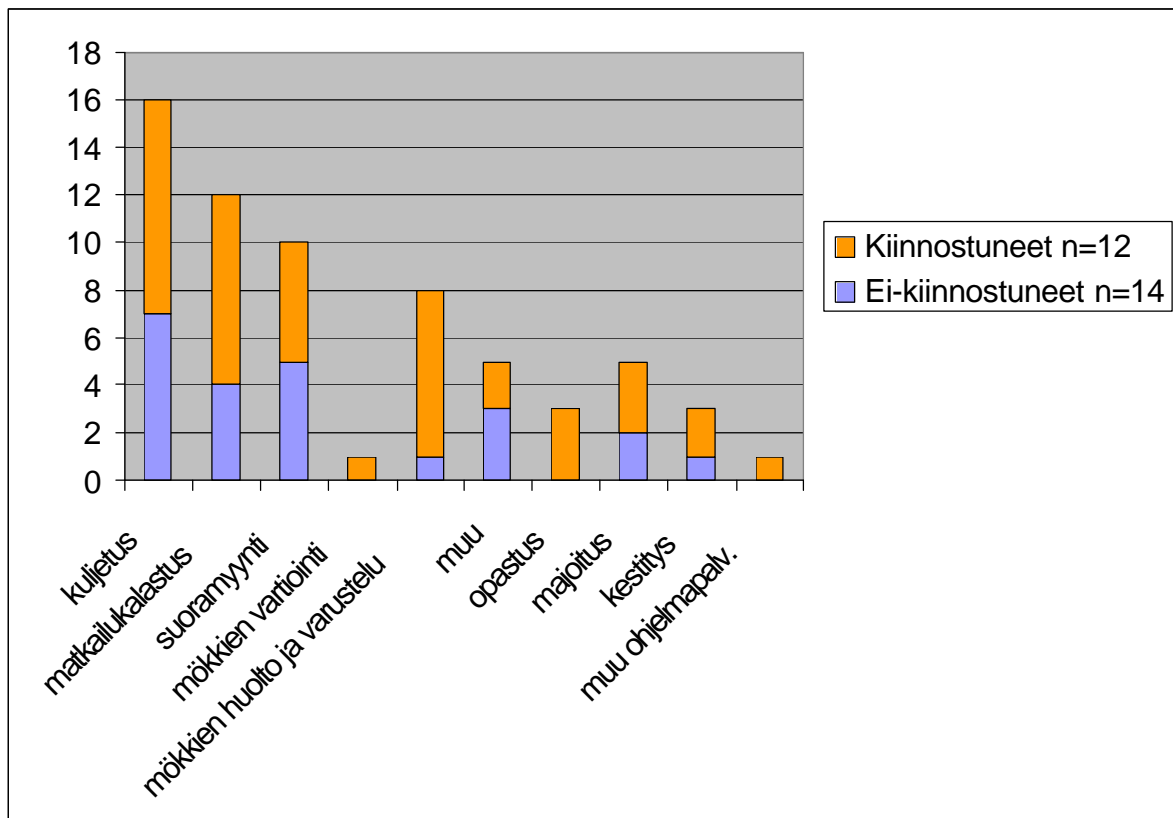
On ymmärrettävää että täysipäiväisesti työllistyvät ja muitakin työllistävät toimijat eivät ole kiinnostuneita matkailupalvelujen kehittämisestä. Mikäli troolikalastajat, kalankasvattajat ja –jalostajat jätetään joukosta pois ei-kiinnostuneiden joukko ei juurikaan eroa kiinnostuneiden vastaajien joukosta. Pääasialliseksi eroksi tämän jälkeen jäisi silakan kalastus. Muilta osin matkailupalveluista kiinnostuneiden ja ei-kiinnostuneiden välillä ei ollut merkittäviä eroja.

Ei-kiinnostuneiden tällä hetkellä tarjoamat matkailupalvelut

Kaikkiaan 14 vastaajaa mainitsi tarjoavansa jotain kyselyn vaihtoehdoissa mainittua matkailupalvelua. Näin ollen 79 vastaajaa ei-kiinnostuneista ei harjoittanut minkäänlaista matkailupalvelua. Kaaviossa 12 on vertailtu matkailupalvelujen tarjoamisesta kiinnostuneiden ja ei-kiinnostuneiden tällä hetkellä tarjoamia palveluja.

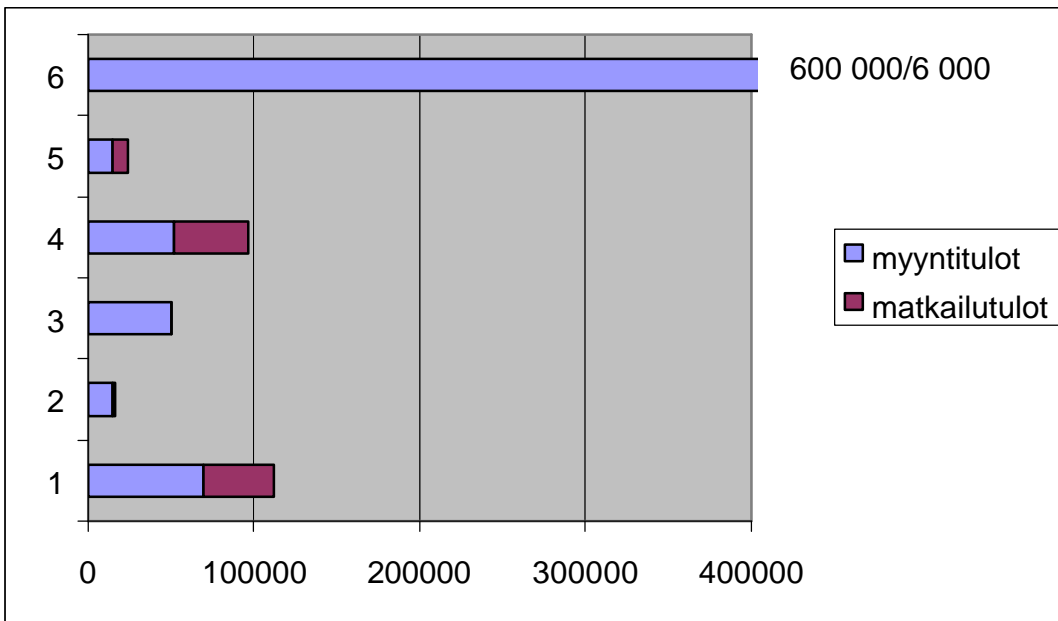
Ei-kiinnostuneillakin oli eniten kuljetus-, matkailukalastus- ja suoramyyntipalveluita. Erona kiinnostuneisiin lähinnä mökkiläisten palvelujen ja muiden palvelujen vähyys. Kiinnostuksen puutetta vastauksissa selitetty toiminnan vähäisyytenä, ikääntyneisyydellä, ajan ja kiinnostuksen puutteella.

Kaavio 12. Matkailupalveluista kiinnostuneiden ja ei-kiinnostuneiden tarjoamat matkailupalvelut.



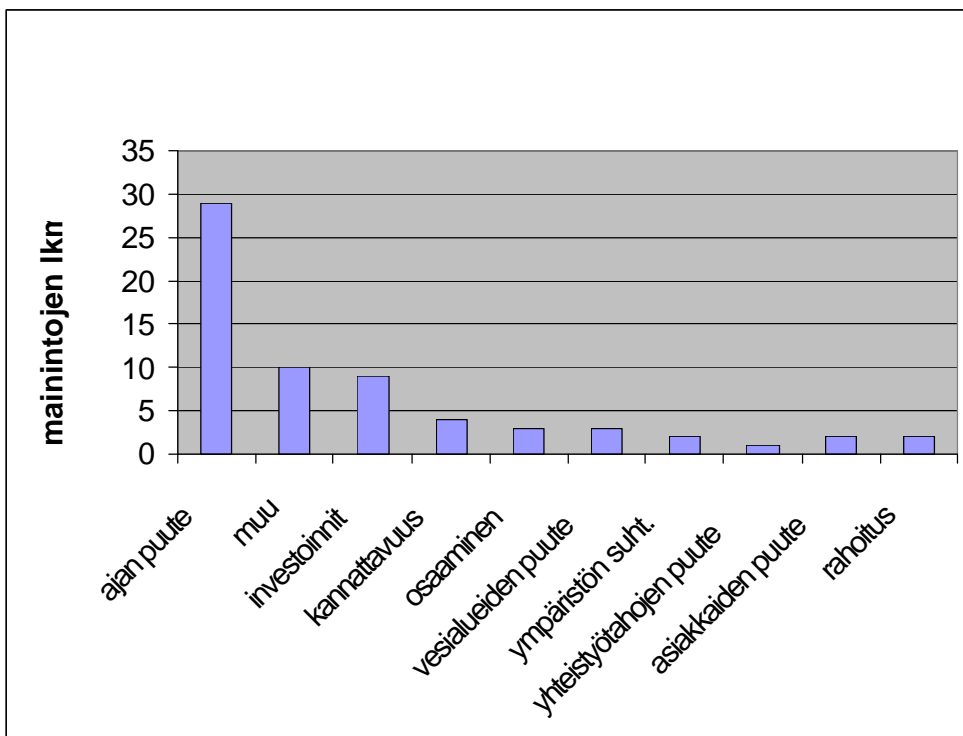
Kaaviossa 13 on tarkasteltu ei-kiinnostuneiden matkailupalvelujen osuutta kokonaisymyynnistä. Merkittävää tuloa matkailusta saa vain kaksi ei-kiinnostunutta vastaajaa. Kyseiset vastaajat olivat varsin iäkkäitä.

Kaavio 13. Matkailutulujen osuus kokonaismyynnistä (n=6)



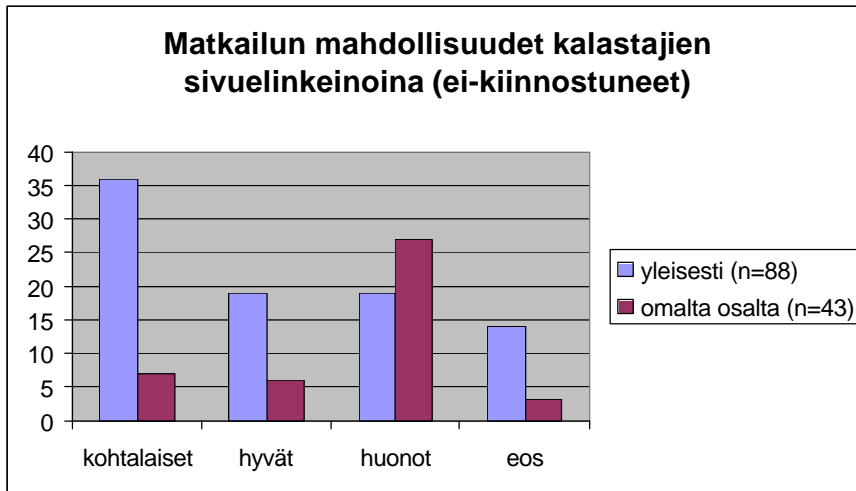
Ajan puute oli keskeisin este matkailutoiminnan aloittamiselle (kaavio 14). Muina syinä mainittiin ikä ja kiinnostuksen puute ja vaadittavat investoinnit.

Kaavio 14. Ei-kiinnostuneiden ilmoittamat esteet matkailutoiminnan aloittamiseksi.



Ei-kiinnostuneet pitivät matkailupalvelujen mahdollisuuksia kalastajien lisätulonlähteenä enimmäkseen kohtalaisina tai huonoina. Yllättävän moni (viidennes) piti mahdollisuuksia hyvinä ja olisi ehkä ollut halukas kokeilemaan ellei olisi muita esteitä.

Kaavio 15. Ei-kiinnostuneiden käsitys matkailun mahdollisuuksista kalastajien sivuelinkeinona.



Yhteenveto – keskeiset eroavaisuudet ryhmien välillä

Ei-kiinnostuneiden joukossa oli odotetusti suurempia toimijoita (troolarit, kalankasvatus ja –jalostus), jonka vuoksi mukana myös enemmän yhtiöitä. Näiden kiinnostus matkailupalveluja kohtaan oli luonnollisesti vähäistä koska yritystoiminta työllisti yrittäjän kokoaikaisesti eikä lisätuloihin ollut yleensä tarvetta. Troolarin omistajien lisäksi tässä joukossa oli runsaammin myös muitakin silakan kalastajia.

Ajan puute oli ylivoimaisesti suurin este matkailupalvelujen aloittamiselle. Vastaajat joko työllistyvät kokonaan kalastuksesta tai heillä on sivuelinkeinoja, jotka kalastuksen kanssa työllistävät riittävästi. Ei-kiinnostuneiden olisi voinut olettaa suhtautuvat epäilevämmiin matkailupalvelujen mahdollisuuksiin lisäansioden lähteenä. Silti jopa viidennes ei-kiinnostuneista piti matkailun mahdollisuuksia kalastajan sivuelinkeinona hyvinä.

Kyselyn tulosten esittely ja palautetilaisuus matkailusta kiinnostuneille kalastajille

Matkailupalvelujen tarjoamisesta kiinnostuneista vastaajista 12 kutsuttiin kyselyn tulosten esittely- ja palautetilaisuuteen. Tilaisuus järjestettiin 26.9.2002 klo 17.00-20.00 Novidan tiloissa Uudessakaupungissa.

Kutsutuista seitsemän lupautui tulemaan ja muutama ei päässyt työhön liittyvien kiireiden vuoksi. Tapaaminenhan ajoittui kalastuksen kannalta kiireelliseen aikaan. Kahdella puhelimitse tavoitetulla oli aistittavissa kiinnostuksen puutetta. Paikalla oli lopulta neljästä ruokakunnasta viisi osallistujaa. Tilaisuuden ohjelma (liite 2) koostui kyselyjen tulosten esittelystä. Pääpaino oli matkailupalvelujen tarjoamisesta kiinnostuneen kalastajan profiilin kuvailussa.

Toinen tapaamisen pääteema liittyi hankkeen jatkosuunnitelmiin. Tilaisuudessa esiteltiin kehittämishankkeen suuntaviivoja ja sen yhteydessä mahdollisesti toteutettavia matkailun palvelukonsepteja. Toiminta keskittyisi koulutus-, tuotekehitys- ja markkinointihankkeen alle.

Samalla esiteltiin Novidan mahdollisuuksia toteuttaa kalastajille räätälöityä matkailun kehittämiskoulutusta. Lisäksi käytiin läpi TE-keskuksen mahdollisuudet rahoittaa kehittämishanketta ja kalastajien matkailuun liittyviä investointeja. Lopuksi kalastusmatkailua harjoittava ammattikalastaja kertoi käytännön kokemuksiinsa sivuelinkeinostaan. Matkailutoiminnan käytäntö ja rahoitusmahdollisuudet synnyttivätkin eniten keskustelua. Kaikkiaan tilaisuuden antama palaute ei antanut aihetta suuresti muuttaa kehittämissesityksen sisältöä. Kehittämishankkeen kannalta on olennaista varmistaa etukäteen kalastajien sitoutuminen laadittavaan hankeohjelmaan ja määrittellä osallistumisen minimimitavoitteet.

OSA II: ALUEEN MATKAILULLISESTI KIINNOSTAVIEN KOHTEIDEN ESITTELY

Kohteiden valinta ja kuvaus

Merenpuoleisessa Vakka-Suomessa on runsaasti matkailullisesti kiinnostavia kohteita. Tässä yhteydessä on kuitenkin painotettu saarissa sijaitseviin kohteisiin ja joihinkin mantereella sijaitseviin kohteisiin, jotka voi yhdistää saarikäynteihin. Valinta perustuu siihen, että venekuljetus on usein kalastajien järjestettävissä omalla kalustolla ja se olisi näin jo osa kalastajan tarjoamaa matkailutuotetta.

Esiteltävät kohteet sijaitsevat pääosin Uudenkaupungin ja Pyhämaan edustalla (Liite 3). Tämä perustuu siihen, että alueen saarissa on ylipäätään matkailullisesti kiinnostavia kohteita. Lisäksi kyselyssä matkailupalveluista kiinnostuneeksi ilmoittautuneet kalastajat ovat pääosin tältä alueelta.

Kohteiden esittelyn tarkoitus on toimia yleiskatsauksena alueen retkimahdollisuuksiin ja toimia virikkeenä retkien suunnittelussa. Samalla kiinnitetään huomiota moniin kiinnostaviin mutta tällä hetkellä varsin vähän hyödynnettyihin kohteisiin. Kohteisiin tutustumisen ei tarvitse olla matkan ensisijainen tarkoitus, vaan useimmissa kohteissa voidaan vierailta vaikkapa kalastusmatkan yhteydessä.

Kohde-esittelyjen jälkeen on hahmoteltu esimerkinomaisesti yhtä kalastus-teeman alle rakennettua retkikokonaisuutta.

Kustakin esittelystä kohteesta on pyritty huomioimaan etäisyys lähistöllä sijaitseviin kohteisiin, kohteen sääaltiluus liikennettä ja kohteessa oleskelua ajatellen sekä rantautumisolosuhteet.

Aikaetäisyydet on arvioitu noin 8 mpk matkanopeudelle.

Kohteesta itsestään on listattu luontoon ja kulttuuriin liittyvät vetovoimatekijät sekä matkareitin kiinnostavuus. Lisäksi on arvioitu kohteeseen tutustumiseen tarvittava aika ja kohteen yhdistettävyyden muihin käyntikohteisiin. Kohteen palvelut on myös kirjattu ja arvioitu niihin liittyviä kunnostus- ja parannustarpeita sekä niiden kustannuksia.

Kohteet

Hylkkarin Kivirivit, Pyhämaa, Uusikaupunki

Vetovoimatekijät/luonto:

Osittain metsäinen kalliosaari, jossa on katajikkoja sekä pienehköjä pirunpeltolaikkuja.



Kuva 1. Pirunpeltoa Hylkkarissa.



Kuva 2. Verkonkuivatuskiviä Hylkkarissa.

Vetovoimatekijät/kulttuuri:

Vanhaan kalamajakulttuuriin liittyvät kivirivit, joita käytetty verkkojen kuivatuksessa 1600-1700 – luvun taitteesta aina 1800-luvulle.

Etäisyys:

Uusikaupunki 2 h, Putsaari 1,5 h, Lyökin Pooki 30 min.

Sääallttius:

Pohjois-koillistuulilla saarelle on hankalinta saapua. Alueella ei ole vierailijoille sateensuojaa.

Rantautumisolosuhteet:

Saarella ei ole laituria. Paras rantautumismahdollisuus saaren itäpuolella on 15 minuutin kävelymatkan päässä riviriveiltä etelään. Toinen rantautumismahdollisuus ns. Lännen satama yhtä kaukana kiviriveiltä.

Reitin kiinnostavuus:

Etelästä tultaessa Lyökin Pooki, muutoin avomeriolosuhteet.

Kohteeseen tutustumisaika:

1 h.

Kohteen yhdistettävyyys muihin kohteisiin:

Lyökin Pooki, Putsaari, Pirhan kalamaja, Kajakulma

Muuta:

Kohde on Metsähallituksen omistuksessa.

Kohteen palvelut:

Ei palveluja

Kohteen kunnostustarpeet:

Laituri ja opastaulut sekä taukopaikka polttopuuhuoltoineen. Laiturin voisi mahdollisesti sijoittaa lähemmäksi kivirivejä, koska saarella ei ole polkuja. Näin vierailu helpottuisi. Laiturien ”ilmaston kestävyys” on kiinnitettävä erityistä huomiota.

Isokari, Kustavi

Vetovoimatekijät/luonto:

Kallioinen, vähäpuustoinen saari.

Vetovoimatekijät/kulttuuri:

Saaren pääkohde on toiminnassa oleva majakka. Majakkaan pääsee vain oppaan seurassa. Sadan vuoden ikäinen majakanvartijoiden pihapiiri sekä rannikkorykmentin deaktivoitu tykki, tulenjohtotorni ja luola sijaitsevat majakan tuntumassa. Lisäksi alueella toimii saaristotaitokeskus entisessä armeijan ruokailurakennuksessa, jossa on pienimuotoinen näyttely ja matkamuistomyymälä.



Kuva 3. Isokarin majakka.



Kuva 4. Majakkapeili.

Etäisyys:

Kivimaa 2 h; Katanpää 1,5 h, Uusikaupunki 2 h, Putsaari 1 h

Sääalttius:

Avomeriolosuhteet. Paikan päällä sadetta voi pitää majakassa tai saaristotaitokeskuksessa.

Rantautumisolosuhteet:

Suojaisa satama, jossa iso laituri vesibusseja ja vastaavaa matkustajaliikennettä varten sekä pienempi laituri huviveneille.

Reitin kiinnostavuus:

Ainoa ”nähtävyys” avomeriolosuhteet, ei mainittavia kohteita matkan varrella. Matka satamasta majakkaan on noin 1 km. Tiestö edellyttää kunnon jalkineita.

Kohteeseen tutustumisaika:
1-3 h.

Kohteen yhdistettävyys muihin kohteisiin:
Katanpään linnoitus, Putsaari

Muuta:

Majakka on Merenkulkulaitoksen hallinnassa. Vanhan luotsiyhdyskunnan rakennukset ovat nykyisin kesäasuntoina ja siten yksityisaluetta, mikä on huomioitava matkoja järjestettäessä. Samoin luotsiaseman toimintaa ei saa häiritä.

90-paikkainen risteilyalus kulki joka päivä 29.6.-11.8.2002 Uudenkaupungin ja Isokarin välillä. Lisäksi sekä Kustavista että Udestakaupungista järjestetään tilausajoja saarelle.

Kohteen palvelut:

Käymälä, juomavesi, ulkokahvila (heinäkuu), jättepiste ja infotaulu satamassa.

Saaristotaitokeskuksessa opastuspiste, näyttely, matkamuistomyymälä, retkeilymaja (17 €/hlö) ja sauna (4 €/hlö). Saarella sijaitsevassa järvessä voi käydä uimassa.

Saaristotaitokeskus järjestää saarella myös leirejä muutaman kerran kesässä.

Saaristotaitokeskusta isännöivä Elävä saaristo ry järjestää opastusta kesäisin kolmasti päivässä ja touko- ja syyskuussa tilauksesta (p.050-3021823). Kierros kestää 1,5 h ja maksaa 5€(lapset 2,5€).

Myös yhdistyksen toimintaan osallistuva saarella asuva ammattikalastaja Kauko Wahlbäck (T:mi Isokarin kala) opastaa saarella.

Kohteen kunnostustarpeet:

Alueelle tulisi saada paremmat WC:t, viitoitukset ja opastaulut. Kumpaankin asiaan on tulossa jatkossa parannusta.

Tulipalovaaran vuoksi nuotiopaikkaa ei voitane toteuttaa.



Kuva 6. Isokarin satama.



Kuva 7. Isokarin saaristotaitokeskus.

Isotupa kotimuseo, Pyhämaan Kukaisten kylä, Uusikaupunki

Vetovoimatekijät/luonto:

-

Vetovoimatekijät/kulttuuri:

Yksityisomistuksessa oleva kotimuseo, joka koostuu neljään aitaan sijoitetusta lähinnä Pyhämaasta peräisin olevasta vanhasta talonpoikaiskulttuuriin liittyvästä esineistöstä. Esineitä yhteensä yli 2500.

Etäisyys:

Hylkkari 30 min., Lyökin Pooki 30 min., Putsaari 45 min., Pyhämaan keskustasta 16 km, Uudestakaupungista 33 km, autotie perille.

Sääallttius:

Soveltuu vierailtavaksi kaikissa olosuhteissa. Meritse saavuttaessa kova länsi-luoteistuuli saattaa rajoittaa liikkumista.

Rantautumisolosuhteet:

Tila rajoittuu rantaan, joka on niin matala että rantautuminen tulee tehdä vajaan kilometrin päähän kohteesta, jolloin rantautumispaikkoja on tarjolla useita.

Kohteeseen tutustumisaika:

1,5-2 h.

Kohteen yhdistettävyyys muihin kohteisiin:

Pyhämaan keskustan kohteet, Lyökin Pooki, Hylkkari, Pirhanperän kalastustukikohta. Kohteeseen voi esimerkiksi tulla autolla ja jatkaa eteenpäin veneellä tai päinvastoin.

Muuta:

Museo on yksityisomistuksessa. Opastuksesta on aina sovittava omistajan (Kauko Isotupa) kanssa erikseen.

Kohteen palvelut:

WC, juomavesi.

Kohteen kunnostustarpeet:

Ei tiedossa olevia kunnostustarpeita.

Kajakulman kivirivit, Pyhämaa, Uusikaupunki

Vetovoimatekijät/luonto:

Osittain metsäinen kalliosaari, jossa katajikkoa sekä pienehköjä pirunpeltolaikkuja.

Vetovoimatekijät/kulttuuri:

Vanhaan kalamajakulttuuriin liittyvät rauniot sekä kivirivit, joita käytetty verkkojen kuivatukseen 1600-1700 –luvun taitteesta aina 1800-luvulle.



Kuvat 8 ja 9. Kajakulman kivirivit

Etäisyys:

Ihamon kalastajakylä 45 min, Hylkkari 30 min, Lyökin Pooki 45 min, Pirhan kalamaja 45 min.

Sääalttius:

Pohjois-koillistuulilla hankalin saapua. Alueella ei ole vierailijoille sateensuojaa.

Rantautumisolosuhteet:

Saaren itäpuolella sijaitsee suojaisa Pirthaminan laituri, josta on 10 minuutin kävelymatka riviriveille.

Reitin kiinnostavuus:

Avomeriolosuhteet.

Kohteeseen tutustumisaika:

1 h.

Kohteen yhdistettävyyys muihin kohteisiin:

Lyökin Pooki, Putsaari, Pirhan kalamaja, Hylkkarin kivirivit

Muuta:

Kohde on Metsähallituksen omistuksessa.

Kohteen palvelut:

Ei palveluja.

Kohteen kunnostustarpeet:

Olemassa olevan laiturin kunnostaminen ja suojasatamaan johtavan väylän kevyt ruoppaus. Lisäksi tulisi järjestää opastaulut sekä taukopaikka polttopuuhuoltoineen.

Lypertön Katanpää, Kustavi

Vetovoimatekijät/luonto:

Avonaisilta kallioilta avautuvat kauniit näkymät merelle. Näkötorni saaren pohjoisosassa on vastikään kunnostettu. Alueella on rehevää luonnontilaista metsää (kaatuneita puita yms.) ja pirunpelto.

Vetovoimatekijät/kulttuuri:

Katanpään linnakkeella on kiinnostava historia (Venäjän aika, vankilakäyttö, puolustusvoimat). Alueen rakennuskanta on vielä hyvässä kunnossa, samoin alueelle aikoinaan rakennetut mukulakivitiet. Alueella vielä joitakin deaktivoituja tykkejä sekä ammusvarastoja. Lisäksi saarella on vankila-ajalla aktiivisesti toiminut kivilouhos.



Kuva 10. Katanpään mukulakivitie.



Kuva 11. Katanpään vesitorni.

Etäisyys:

Parattula 1,5 h; Kivimaa 1 h; Isokari 1,5 h, Uusikaupunki 2,5 h.

Sääalttius:

Kustavin Ströömiä pitkin suojaisa reitti, Uudenkaupungin suunnasta lähes avomeriolosuhteet. Alueella ei ole tällä hetkellä sateensuojaa.

Rantautumisolosuhteet:

Suojaisa satama, jossa iso laituri vesibusseja ja vastaavaa matkustajaliikennettä varten ja pienempi laituri huviveneille (noin 10 paikkaa). Myös etelästä voi saapua idänpuoleisen lahden pohjukassa olevaan laituriin. Laituri sijaitsee noin 100 m Katanpään virallisesta laiturista. Tätä kautta saavuttaessa on huomioitava, että kaikkia merenalaisia kiviä ei ole merkitty merikorttiin.

Reitin kiinnostavuus:

Kustavista tultaessa Ströömin väylään liittyvä historia ranta-asumuksineen ja rakennelmineen on kiinnostava. Itse linnakkeen alueella voi tehdä kierroksen satama – varuskunta-alue – vesitorni – tykkipatterit – näkötorni (polkuosuudella) – pirunpelto – takaisin varuskunta-alueelle johtavalle tielle. Tämän lisäksi voidaan erikseen käydä vielä vanhalla kivilouhoksella.



Kuva 12. Katanpään tykkipatteri.

Kohteeseen tutustumisaika:

1-4 h.

Kohteen yhdistettävyyys muihin kohteisiin:

Isokari

Muuta:

Alueen kehittämissuunnitelmat vielä täsmentymättä. Metsähallitus kaavailee alueesta yrittäjävetoista luontomatkailukeskusta.

Kustavin matkailuyhdistys järjestää kesässä neljä matkaa Katanpäähän. Lisäksi sekä Kustavista että Uudestakaupungista järjestetään tilausajoja saarelle.

Kohteen palvelut:

Käymälä, juomavesi, tieosuudet soveltuvat myös liikuntaesteisille. Metsähallitus järjestää opastusta kesäisin kahdesti päivässä. Kierros kestää 1,5 h ja maksaa 2 €

Kohteen kunnostustarpeet:

Alueelle tulisi saada paremmat WC:t, viitoitukset ja opastaulut. Metsähallitus tulee lähivuosina kehittämään aluetta matkailukohteeksi, joten palveluihin on odotettavissa parannusta.



Kuva 13. Katanpään näkötorni

Lyökin Pooki, Pyhämaa, Uusikaupunki

Vetovoimatekijät/luonto:

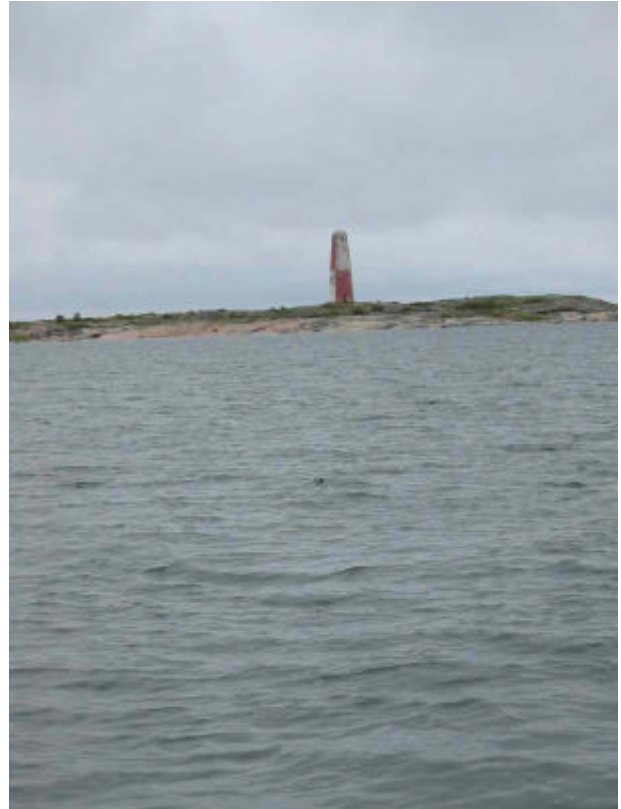
Puuton kalliosaari, jossa laaja katajikko sekä pienehköjä pirunpeltolaikkuja.

Vetovoimatekijät/kulttuuri:

Saaren pääkohde on 1757 valmistunut pooki (tunnusmajakka), jonka itäpuolitse kulkee ikivanha Turku – Pohjanmaa saaristoreitti.



Kuva 14. Lyökin Pooki, taukopaikka.



Kuva 15. Lyökin Pooki mereltä.

Etäisyys:

Uusikaupunki 2 h, Putsaari 1,5 h, Lyökki 30 min.

Sääalttius:

Pohjois-koillistuulilla hankalin saapua. Alueella ei ole vierailijoille sateensuojaa (Pookiin mahtuu vain muutama kävijä kerrallaan).

Rantautumisolosuhteet:

Saaren itäpuolella suojaisa poukama, ei ole laituria.

Reitin kiinnostavuus:

Etelästä tultaessa Lyökin luotsimaja.

Kohteeseen tutustumisaika:

1 h.

Kohteen yhdistettävyys muihin kohteisiin:
Isokari, Putsaari, Uusikaupunki

Muuta:

Pooki sijaitsee yksityisalueella, mikä huomioitava matkoja järjestettäessä (maanomistajan lupa saatava). Saarelle ei järjestetä säännöllisiä retkiä. Itse Pooki kuuluu Ulkosaariyhdistykselle.

Kohteen palvelut:

Saarella on tuulensuojainen taukopaikka, jossa on pöytä ja penkit.

Kohteen kunnostustarpeet:

Laituri ja opastaulut. Taukopaikalle voisi rakentaa nuotiopaikan ja huolehtia polttopuuhuollosta.

Pirhanperän kalastustukikohta, Pyhäsalmentie, Pyhämaan Kettelin kylä, Uusikaupunki

Vetovoimatekijät/luonto:

Kalamajakulttuurin muokkaama rantamaisema, josta näkymä rannasta avomerelle.

Vetovoimatekijät/kulttuuri:

Yksityisomistuksessa oleva kotimuseo, joka koostuu kahdesta vanhasta kalamajasta, joista toisessa yksi asuinhuone. Huoneessa asuttu vielä 1960-luvulla, vaikka majoja ei olekaan alun perin tarkoitettu pysyvään asumiseen vaan kalastustukikohdaksi. Maapohja kuuluu seurakunnalle. Kahteen rakennukseen on pantu esille runsaasti vanhaa kalastukseen liittyvää esineistöä. Lisäksi asuinhuone on entisöity siihen kuntoon kun siinä vielä viimeksi asuttiin.



Kuva 16. Pirhan kalamaja.



Kuva 17. Pirhan kalamajan varustusta.

Etäisyys:

Pyhämaan keskustasta 5 km, autotie perille.

Sääalltius:

Soveltuu vierailtavaksi kaikissa olosuhteissa.

Rantautumisolosuhteet:

Laituri hajonnut ja ranta madaltunut siinä määrin, että vesitse tullessa etsittävä rantautumispaikka kauempaa. Lähin mahdollisuus on noin kilometrin päässä Pyhäsalmen Möljän yhteislaituri, jonne kiinnittyminen lienee neuvoteltavissa omistajien kanssa.

Kohteeseen tutustumisaika:

1-2 h.

Kohteen yhdistettävyyys muihin kohteisiin:

Pyhämaan keskustan kohteet, Lyökin Pooki, Hylkkari, Kajakulma

Muuta:

Museo on yksityisomistuksessa. Opastuksesta on aina sovittava omistajan kanssa erikseen.

Kohteen palvelut:
Ei palveluja

Kohteen kunnostustarpeet:
Kohteessa on monenlaisia kunnostustarpeita. Omistaja on kiinnostunut kunnostukseen tarjolla olevasta hankerahoituksesta.



Kuva 18. Pirhan kalamajan asuinhuone.

Putsaari, Uusikaupunki

Vetovoimatekijät/luonto:

Saaren keskellä rehevä lehtomainen metsä, jonka läpi kulkeva polku vie jyrkästi nouseviin kallioihin Piilokirkon luona. Saarella on myös luonnonsuojelualue.

Vetovoimatekijät/kulttuuri:

Saaren pääkohde on 1500-luvulta peräisin oleva, asutuksesta erillään sijaitseva Piilokirkko. Lisäksi saarella on harjoitettu vuosisadan alussa katukivien louhintaa, joka on jättänyt monin paikoin kiinnostavan, omaleimaisen jälkensä saaren maisemaan. Kivenlouhinnan seurauksena on syntynyt lampi, jonka vettä käytetään kasteluun saarella. Polun varrella on myös lahoamassa oleva tuulimylly.



Kuva 19. Putsaaren piilokirkko.



Kuva 20. Seinäkirjoituksia eri vuosisadoilta.

Etäisyys:

Katanpää 2 h, Uusikaupunki 1 h, Lyökin Pooki 1,5 h, Lyökki 30 min

Sääalttius:

Länsipuolelle tultaessa alttiimpi tuulille. Alueella ei ole vierailijoille sateensuojaa itse piilokirkkoa lukuun ottamatta.

Rantautumisolosuhteet:

Saaren itäpuolella, jossa asutus sijaitsee, ei ole yleistä laituria tai rantautumispaikkaa. Yksityisrantaan tultaessa tulisi ainakin järjestettyjä matkoja tehtäessä hankkia maanomistajan lupa. Yksityisrantoihin saavuttaessa voi reitti kulkea myös muiden yksityismaiden läpi. Tähän on myös saatava lupa. Saaren länsipuolella on hyvä suojaisa ranta valtion mailla (paikallisen asukkaan antama tieto), vain laituri puuttuu.

Reitin kiinnostavuus:

Isokarista tullessa ainoa ”nähtävyyks” avomeriolosuhteet, pohjoisesta tullessa Lyökin luotsimaja.

Kohteeseen tutustumisaika:

1-3 h.

Kohteen yhdistettävyyys muihin kohteisiin:
Katanpään linnoitus, Isokari, Lyökin Pooki, Uusikaupunki

Muuta:

Alueesta osa yksityisaluetta, mikä huomioitava matkoja järjestettäessä. Saarelle ei järjestetä säännöllisiä retkiä.

Kohteen palvelut:

Saarella ei ole palveluja. Piilokirkkoon idästä johtava viitoitus alkaa olla vanha. Itse Piilokirkossa on jonkin verran opasmateriaalia ja vieraskirja. Saarella on ainakin yksi 5 hengen vuokra mökki.

Kohteen kunnostustarpeet:

Laituri Metsähallituksen maille saaren länsirannalle helpottaisi matkojen järjestämistä. Opastaulut ja viitoitukset olisi saatava Piilokirkkoon ja kivilouhokselle. Laiturin läheisyyteen voitaisiin rakentaa myös nuotio/taukopaikka.



Kuva 21. Putsaaren louhoslampi.

Retkiesimerkki – Ammattikalastus vuosisatojen saatossa

Alla on esitetty yksi esimerkki mahdollisesta retkestä, johon sisältyisi vähintäänkin kalastajan järjestämä kuljetuspalvelu ja opastus. Ryhmän saapuminen lähtöpisteeseen ja poiskuljetus tapahtuisi autolla. Reitin voi kulkea luonnollisesti myös päinvastaiseen suuntaan.

A

Retki alkaa Pyhämaan Telakanrannasta. Matkailijaryhmä voi aluksi tutustua Telakanrannan aitoissa esillä olevaan vanhaan kalastukseen liittyvään esineistöön. Ryhmä siirtyy seuraavaksi rannasta venekuljetuksella Ihamon kalastajakylään.

B

Tutustuminen idylliseen, Manner-Suomen suurimpaan, kalastajakylään, jossa asuu tällä hetkellä yhdeksän ruokakuntaa.

C

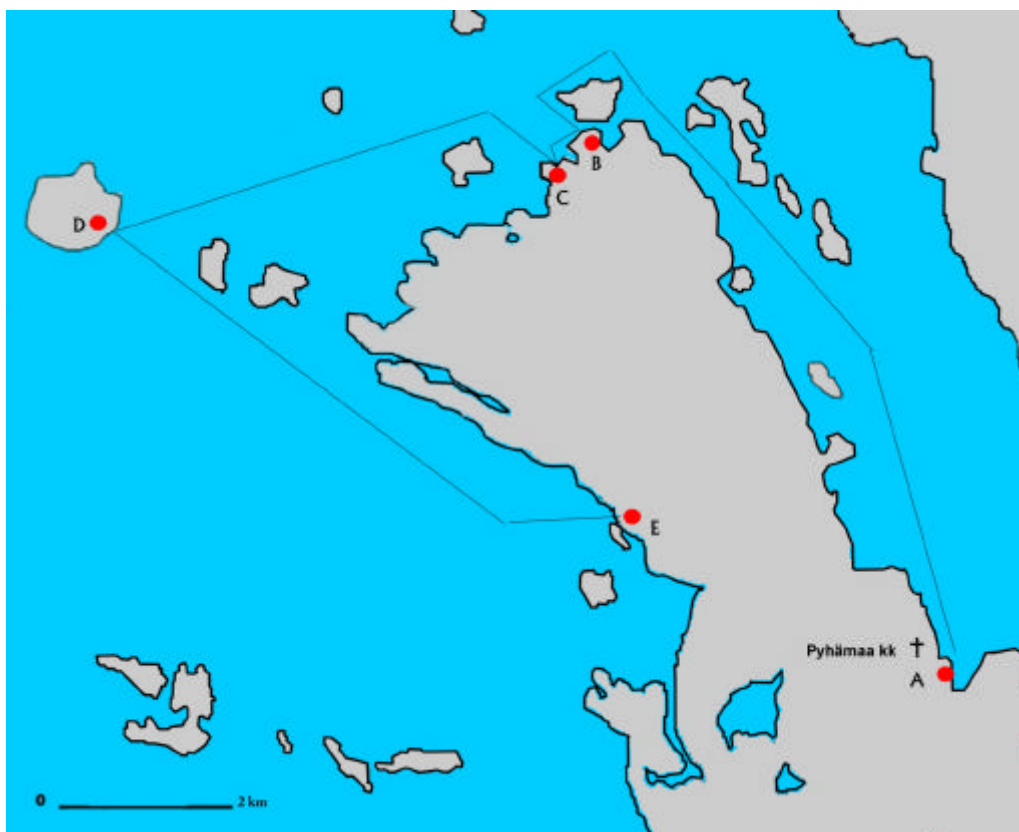
Poikkeaminen Pitkäluodon kalasatamaan, johon voidaan sisällyttää esimerkiksi vierailu troolariin ja tutustua kalanjäädymään ja kalan teolliseen savustamoon.

D

Tutustuminen 1600-1800 –lukujen ulkoluotojen kalamakulttuuriin. Kajakulmassa on vielä nähtävissä verkonkuivatukseen käytettyjä kivirivejä ja kalamajan raunioita.

E

Pirhanperän kalastustukikohta. Kahteen kalamajaan on pantu esille 1800-1900 –lukujen kalastuskulttuuriin liittyvää esineistöä.



Kohteiden kehittämistarpeet ja kustannukset

Suuressa osassa esiteltyjä matkailullisesti kiinnostavia kohteita ei ole minkäänlaista matkailun tarpeisiin soveltuvaa infrastruktuuria. Liitteessä 4 olevaan taulukkoon on kirjattu kustannusarvio eri kohteiden vaatimista rakennelmista. Kustannukset koostuvat lähinnä laiturista, opasteista ja taukopaikan varustuksesta. Kustannukset perustuvat Metsähallituksen antamiin arvioihin ja yritysten palveluhinnastoihin. Kustannusarviota voi pitää suuntaa antavana, koska esimerkiksi laiturien hinnoissa esiintyy suuriakin vaihteluja. Samoin erilaiset luonnonolot kohteissa vaikuttavat laiturin rakentamiskustannuksiin. Arviot on tehty kahdelle tasolle, joiden pääasiallinen ero on käymälän puuttuminen vaatimattomammasta tasosta 2. Kohteiden ylläpitokustannuksia ei ole arvioitu.

Isokarin ja Katanpään osalta arvioita ei ole tehty, koska omistajat ovat paraikaa kehittämässä alueen palveluvarustusta (ks. kohdekuvaukset).

Arvion mukaiset kokonaiskustannukset vaihtelevat 33 360 – 53 960 euroon. Suurin osa kohteista on Metsähallituksen omistamia, joten se olisi saatava kehittämään alueitaan matkailullisesti hyödynnettäviksi. Vastaavan kaltaista matkailua palvelevaa infrastruktuuria on luotu Saaristomeren kansallispuistoon. Jatkohankkeen aikana tulee ottaa yhteys Metsähallitukseen kohteiden suunnittelun käynnistämiseksi. Kohteiden ylläpito voisi tarjota paikallisille kalastajille toimeentuloa mm. polttopuuhuollon, kunnostustöiden muodossa.

Yksityisten ja seurakuntien omistamien kohteiden osalta olisi hyödynnettävä kunnan rahoituksen lisäksi EU-hankerahoitusta.

Kohteisiin ei periaatteessa voi järjestää maksullisia matkoja jokamiehen oikeuteen perustuen. Kaupallista toimintaa harjoitettaessa tulee kohteiden käytöstä tehdä omistajan kanssa käyttösopimus. Metsähallituksella on kokemusta asiasta koskien mm. Saaristomeren kansallispuiston matkailullista hyödyntämistä.

OSA III: MATKAILUPALVELUJEN KEHITTÄMINEN AMMATTIKALASTAJIEN ELINKEINOKSI

Nelikenttäänalyysi eli SWOT-analyysi kalastajien matkailupalvelujen tarjoamisesta

Kalastajien matkailupalvelujen tarjoamiseen liittyvän kehittämistyön tavoitteiden täsmentämiseksi on laadittu aiheeseen liittyvä SWOT-analyysi.

SWOT-analyysi perustuu Vakka-Suomen ammattikalastajille suunnatun kyselyn lisäksi SAKL:n kalastuspoliittiseen ohjelmaan, KTM:n Maaseutumatkailun toimialaraporttiin, Maaseutupolitiikan yhteistyöryhmän alaisen Maaseutumatkailun teemaryhmän laatimaan Maaseutumatkailun strategiaan ja kehittämisohjelmaan, Elinkeinokalatalouden rakenneohjelmaan sekä RKTL:n kalatalousbarometriin (Elinkeino ja kuluttajat). Valtakunnallisiin aineistoihin on sovellettu alueellista näkökulmaa. Lisäksi on käytetty muita aluetta koskevia lähteitä ja kenttäaineistoa.

VAHVUUDET

- Alueen voimakas kalatalouden perinne
- Matkailullisesti vetovoimainen ympäristö, matkailullisesti positiivinen imago
- Hyvät kalavedet
- Positiivinen mielikuva kalastajista ja kalasta, yksilöllisyys ja aitous

HEIKKOUEDET

- Kalastajien korkea keski-ikä
- Kalavettä vaikea saada (koskee niin matkailukalastusta kuin ammattikalastusta)
- Yhteistyöperinteen puute
- Matkailu- ja palveluosaamisen vähäisyys, lyhytjänteisyys (= harrastelijamaisuus)
- Kalastusmatkailukausi ajoittuu ainakin osittain ammattikalastuksen kanssa samaan aikaan
- Matkailullinen infrastruktuuri saarissa toistaiseksi vähäistä

UHAT

- Näivettyminen - kalastuksen heikko kannattavuus voi johtaa lopettamiseen hyvästä sivuelinkeinosta huolimatta
- Yhteistyö ja verkottuminen ei lähde käyntiin
- Pitäytyminen pelkästään alkutuottaja-asenteissa
- Ympäristön tilan heikkeneminen
- Ongelmat kohteiden käyttöoikeuksien hankkimisessa

MAHDOLLISUUDET

- Kiinnostava luonnon- ja kulttuuriympäristön hyödyntäminen, tuotekehitys eri vuodenajoille
- Yhteistyön kehittyminen - verkottumisen edut maaseutumatkailussa jo huomattu
- Lomailutottumusten muutos – maaseutu, luonto, elämykset, lyhytlomat, kalastusmatkailu nousevia trendejä
- Ulkomaalaisten matkailijoiden määrän kasvu

- Kehittämisesurssien tehokas hyödyntäminen
- Uusien asiakassegmenttien löytäminen

Yhteenveto ja kehittämissuositukset

Vakka-Suomen ammattikalastajille suunnatussa kyselyssä 19 vastaajaa ilmoitti olevansa vaihtelevassa määrin kiinnostunut matkailupalvelujen aloittamisesta tai laajentamisesta. Enemmistö näistä vastaajista ilmoitti harjoittavansa jo joitakin matkailupalveluja, mutta niiden osuus kokonaistuloista oli vähäinen. Moni oli aloittanut toiminnan vasta viime vuosina. Palvelutyyppeinä kuljetus, matkailukalastus ja mökkiläisille suunnatut palvelut olivat yleisempiä. Näitä haluttiin kehittää eniten myös jatkossa suoramyynnin lisäksi.

Lisätiedon tarvetta ilmeni varsin tasaisesti eri osaamisalueilta, esimerkiksi markkinointikokemus oli kaikkiaan vähäistä. Mahdollisista matkailutoiminnan aloittamisen esteistä investointitarve mainittiin yleisemmin. Tämä on luonnollista koska kysymys on sivuelinkeinosta. Tämän vuoksi olisi edistettävä yhteistyötä eri toimijoiden välillä, jotta hajallaan olevat resurssit saataisiin tehokkaaseen käyttöön. Kyselyn perusteella yhteistyötä on tällä hetkellä varsin vähän.

Jotta kalastus voisi säilyä mahdollisimman monen ammatikseen kalastavan pääelinkeinona, on järkevää tukea kasvamassa olevan elinkeinon, matkailupalvelujen, kehittämistä lisätulonlähteeksi ammattikalastajille. Kehittämissuositukset voidaan jakaa kolmeen lohkoon (ks. myös liite 5):

- Matkailupalvelujen koulutus-, tuotekehitys- ja markkinointihanke ammattikalastajille
- Pitkäluodon kalasataman matkailullinen kehittäminen kalastajia hyödyttävällä tavalla
- Matkailullisesti kiinnostavien kohteiden infrastruktuurin kehittäminen Vakka-Suomessa

Koulutus-, tuotekehitys- ja markkinointihanke on kehittämissuosituksista tärkein ja tukee suoraan ammatinkalastajien toimeentulomahdollisuuksien paranemista. Jälkimmäiset ehdotukset tukevat kalastajien matkailusivuelinkeinoja ja toimenpiteiden edunsaajina voidaan nähdä ammattikalastajien ohella myös muu alueen matkailu.

Matkailupalvelujen koulutus-, tuotekehitys- ja markkinointihanke ammattikalastajille

Itse kyselyn, kyselyn tuloksista kertovan palautetilaisuuden ja tilaisuuteen kutsuttujen puhelinkeskustelujen perusteella on mahdollista koota joukko kalastajia matkailupalvelujen kehittämishankkeeseen.

Liiketaloudelliset lähestymistavat kehittämissuosituksissa

Koulutuksessa ja kehitystyössä on sovellettavissa erilaisia lähestymistapoja omaan matkailuliiketoiminnan kehittämiseen. Hankkeen edetessä kalastajan tulisi selvittää itselleen (ja muillekin) oman palvelunsa liike-idea eli mitä hän myy, kenelle ja miten. Tässä yhteydessä on syytä tutustua jo markkinoilla oleviin palveluihin. Omien asiakkaiden löytämiseen kiinnitetään erityistä huomiota.

Kalastajan on rakennettava tuotteensa palvelupaketiksi joka on helppo myydä (ja ostaa). Tässä yhteydessä käydään läpi ne yhteistyö- ja verkostoitumismahdollisuudet, jotka ovat järkeviä tai jopa edellytys palvelun tuottamisessa.

Tuotekehittelyn ohella hankkeessa annetaan opastusta suunnittelu- ja kannattavuuslaskelmien tekemiseen.

Hankkeen toteutus

Hanke lähtee liikkeelle koulutuspainotteisesti matkailunpalveluihin liittyvien perusasioiden hahmottamisesta ja kaikille tärkeiden säädösten omaksumisesta. Asteittain siirrytään kunkin osallistujan oma matkailupalvelukonseptin työstämiseen. Tavoitteena on oman matkailutuotteen kehittäminen ja paketointi. Tässä yhteydessä osallistujien on mahdollista saada myös henkilökohtaista konsultointia. Matkailupalvelun tuotteistamisen yhteydessä on tavoitteena verkostoitua mielekkäällä tavalla muiden kalastajien ja matkailutoimijoiden kanssa toimivien pakettien luomiseksi. Verkostoitumisen tavoitteena on vähintäänkin alihankintasuhde matkanjärjestäjiin, jotka sisällyttäisivät kalastajien palvelun omaan tuotteeseensa. Myös yksittäinen kalastaja voi koota matkailutuotteen eri palvelujen tuottajilta, jolloin taloudellinen vastuu ja taloudellinen tulos olisi suurempi. Verkostoitumisen pitkän ajan tavoitteena voisi olla matkailuosuuskunnan perustaminen, joka voisi huolehtia esimerkiksi markkinoinnista ja myynnistä.

Kun kannattavaksi arvioidut matkailutuotteet ovat myyntikelpoisia, toteutetaan yhteismarkkinointi. Yhteismarkkinoinnissa voidaan pyrkiä yhteistyöhön seudullisten matkailumarkkinointihankkeiden kanssa tai suorittaa oma markkinointi (esim. www-sivuston, esitteen tai messujen muodossa).

Koulutustapaamiset järjestetään arki-iltaisain tai viikonloppuna osallistujille sopivaan aikaan. Alkuvuosi on otollista aikaa, koska kalastukselta jää tuolloin helpoimmin aikaa muuhun toimintaan. Hanke olisi tämän takia syytä aloittaa jo alkuvuodesta 2003, jolloin koulutuksessa päästäisiin heti tehokkaasti eteenpäin. Hankkeen tulisi kestää vähintään 2 vuotta toiminnan jatkuvuuden takaamiseksi. Alun intensiivivaiheen jälkeen kokoontumiset ja konsultointi voisivat olla matkailutoiminnan kehityksen ja markkinoinnin tulosten seuranta ja ”tietojen päivitystä”. Näin kehittämistarpeisiin pystytään reagoimaan joustavasti heti tarpeen ilmetessä.

Hankkeen toteutuksesta ja hallinnoinnista vastaa Novida, jolla on alueellisena toimijana maaseutumatkailun hankekokemusta Vakka-Suomesta. Novida laatii alustavan koulutusohjelman ja aikataulun kohderyhmän sitouttamiseksi hankkeeseen jo ennen rahoitushakemuksen tekemistä. Koulutukseen voidaan sisällyttää osioita vain osalle kohderyhmästä esimerkiksi MKL:n edellyttämä vuokraveneen kuljettajan tutkinto.

Pitkäluodon kalasataman kehittäminen matkailua varten alueen kalastajia hyödyttävällä tavalla

Pitkäluodon kalasatama muodostaa luontevan välietapin veneilijöille Uudenkaupungin ja Rauma välillä. Esimerkiksi huonon sään yllättäessä satamaan hakeutuu nykyiselläänkin veneilijöitä, jotka joutuvat viipymään satamassa pitkäänkin. Lisäksi satama on suosittu veneenlaskupaikka virkistyskalastajien keskuudessa.

Pitkäluodon kalasataman matkailulliseksi hyödyntämiseksi olisi laadittava kehittämissuunnitelma. Suunnitelma koostamisessa käsitellään mm. seuraavat kehittämisvaihtoehdot:

- *Veneilijöiden palvelurakennus.* Satamaan rakennetaan veneilijöiden palvelurakennus, jossa on WC, sauna ja peseytymistilat. Rakennukseen tulisi sisällyttää myös oleskelu/kokoustila, jolloin rakennukselle saataisiin ympärivuotista käyttöä. Lisäksi rakennus voisi sisältää tilan, jossa paikallisilla olisi mahdollisuus pienimuotoisen kesäkahvion tai -kioskin pitämiseen.
- *Vartioidun pysäköintialueen perustaminen.* Kalasataman käytöstä peritään virkistyskalastajilta tällä hetkellä auton ja trailerin pysäköimismaksua 16,8 €/vuodessa. Satama-alueelle tulee rakentaa aidattu pysäköintialue, johon saa avaimen paikallisilta kalastajilta. Aidatulle alueelle esim. virkistyskalastajat voisivat jättää veneitä ja trailereitaan. Pysäköintimaksusta osa tuloutetaan kalastajille kyseisestä palvelusta ja vartioinnista.
- *Polttoaineen jakelupiste.* Satama-alueelle perustetaan ns. kylmä asema veneilijöitä ja kalastajia varten. Polttoaineen jakelupiste parantaa sataman houkuttelevuutta veneilijöiden keskuudessa ja lisää siten mm. kalatuotteiden ja muiden palvelujen kysyntää. Samalla kalastajien oma polttoainehuolto helpottuu.

Kalasatamaan kehitettävä matkailun palvelukonsepti tukisi nimenomaan kalastajien toimeentuloa. Uusikaupunki ja TE-keskus osallistuisivat alueen kehittämisinvestointeihin. Sataman palvelut luovutettaisiin/vuorattaisiin paikallisten kalastajien ylläpidettäviksi, joita myymällä he voisivat hankkia lisätuloja.

Vakka-Suomen rannikon ja saariston matkailukohteiden infrastruktuurin kehittäminen

Jatkossa on pyrittävä vaikuttamaan maanomistajiin, jotta raportissa esiteltyihin kohteisiin saataisiin opasteet, taukopaikat ja paremmat rantautumismahdollisuudet. Keskeisessä asemassa on Metsähallitus, joka omistaa useimmat kohteet. Saaristomeren kansallispuistossa on jo vastaavia rakennelmia, joita matkailijat ja matkailuyrittäjät voivat käyttää.

Yksityiset maanomistajat voisivat hyödyntää maaseudun kehittämisen hankerahoitusta (mm. Leader) kohteiden kehittämisessä. Samalla on pyrittävä saamaan ammattikalastajien ja omistajien välille kohteiden käyttösopimus matkailua varten.

Kalastajia koskevan kehittämishankkeen liittyminen aluekeskusohjelman tavoitteisiin

Vakka-Suomen aluekeskusohjelmassa todetaan kalatalouden ja sen erityisosaamisen merkitys alueelle. Seutukunta on valtakunnallisestikin keskeinen luonnonkalan tuottaja, kalanjalostaja ja kalankasvatusalue.

Raportin toimenpide-esitykset tukevat tämän osaamisalueen edelleen kehittymistä Vakka-Suomessa. Ilman raaka-ainetta kalan jalostus ja kauppa hiipuvat. Raaka-aineen saannin turvaamiseksi on ammattikalastajien toimeentulomahdollisuuksia kehitettävä muun muassa sivuelinkeinojen muodossa. Tämä turvaa myös kalatalouden elinmahdollisuudet jatkossa. Kalatalous on pääosin kotimarkkinateollisuutena vähemmän suhdanneherkkä kuin monet vientiteollisuuden alat, joten sillä tärkeä tasapainottava roolinsa Vakka-Suomen elinkeinoelämässä.

Hanke edistää seutukunnan tunnettuutta hyvänä elinympäristönä. Hankkeessa on mahdollista linkittyä seutukunnan yhteisiin markkinointiponnistuksiin kuten Merellisen matkailun ja kulttuurimatkailun markkinointihankkeeseen yhdessä Rauman seudun kanssa.

Kehittämishanke tukee myös aluekeskusohjelman toisen toimintalinjan tavoitteita (Ammatillinen osaaminen ja yrittäjyys kehittämisen perustana). Hankkeessa voidaan toteuttaa luontevasti sekä korkeakoulun että ammatillisen oppilaitoksen yhteistyö seutukunnan elinkeinoelämän kehittämiseksi.

Käytetyt lähteet

- Arffman, J.** (1993), Suomen kehitysmahdollisuudet kansainväliseksi kalastusmatkailumaaksi. Matkailun koulutus- ja tutkimuskeskus, sarja E:47.
- Holmroos, A.** (2001). Loistava Lyökinmaa. Ulkosaariyhdistyksen julkaisusarja N:o 7
- Holmroos, A.** (2001). Lypertön linnake Katanpää. Ulkosaariyhdistyksen julkaisusarja N:o 1
- Honkanen, A. ja A. Ahvonen** (2002). Kalatalousbarometri 2002: Tuottajat ja kuluttajat. RKTL, Kala- ja riistaraportteja nro 249.
- Hyytinen, L. ja H. Kupiainen (toim.)**. Kalaveteen piirretty viiva. Kalastus ja kalastaja yhteiskunnallisten muutosten pyörteissä. Helsingin yliopisto, Maaseudun tutkimus- ja koulutuskeskus, Julkaisuja 37.
- Jaakkola, M., Y. Lankinen ja M. Koiranen** (1990). Kalastusmatkailun nykytila ja kehitystarpeet. Kuopin yliopisto, Soveltavan eläintieteen julkaisuja nro 1.
- Jurvansuu S.** (1997). Yrittäjäyys ja elämäntapa ammattikalastajakuvan heijastajana. RKTL, Kala- ja riistaraportteja nro 99.
- Kalastusmatkailutoimikunta** (1995). Kalastusmatkailutoimikunnan mietintö 1995:9. MMM.
- Karjalainen, E. ja I. Verhe** (1995). Ulkoilureitti. Opas ulkoilureittien suunnittelijoille, rakentajille ja hoitajille. Suomen latu ry.
- Kirjavainen, E.** (1997). Kalastuksesta matkailutuote. Matkailukalastusyrittäjän opas. Kalatalouden keskusliitto.
- Maa- ja metsätalousministeriö** (2000). Elinkeinokalatalouden rakenneohjelma 2000-2006 – Täydennysosa 4.4.2001.
- Maaseutupolitiikan yhteistyöryhmä** (1998). Luontoyrittämisen toimintaohjelma. MMM:n asettaman työryhmän raportti 1/1998.
- Maaseutupolitiikan yhteistyöryhmä** (1999). Luontoyrittämisen työryhmä: loppuraportti. MMM:n asettaman työryhmän raportti 1/1999.
- Maaseutupolitiikan yhteistyöryhmän Maaseutumatkailun teemaryhmä** (2000). Maaseutumatkailun strategia ja kehittämisohjelma.
- Malmi, R.** (1999). Kalastus matkailun ohjelmalveluna Etelä-Karjalassa. Etelä-Karjalan ammattiopisto, julkaisuja sarja C: opinnäytteitä 8.
- Martikainen, R.** (2002). Maaseutumatkailu. Toimialaraportti. KTM:n Toimiala-infomedian raporttisarja.

Salmi, P. ja J. Salmi (1993). Sisävesi- ja rannikkokalastaja muutospaineiden alla. Arkipäivän ongelmat ammattikalastajan kertomana. RKTL, Kalatutkimuksia 72.

Salmi, P. ja J. Salmi (1995). Elinkeino ja elämäntavan rajavesillä. Ammattikalastuksen ja kalastajayhteisöjen tutkimuksista Suomessa ja ulkomailla. RKTL, Kala- ja riistaraportteja 30.

Salmi, P. ja J. Salmi (1997). Lähikuvia kalastuksesta. Kalastusammatin rakenne, joustavuus ja mahdollisuudet. RKTL, Kalatutkimuksia 122.

Suikkanen, I., E. Santamala ja L. Liippo (toim.) (1994). Vakka-Suomi: merestä maaksi.

Suomen ammattikalastajaliitto ry (2000). Kalastuspoliittinen ohjelma.

Tiensuu, M., A. Karlin ja I. Suikkanen (2002). Selkämeren suunnitellun kansallispuiston toteuttavuusselvitys. Uudenkaupungin kaupunki, Turun yliopiston täydennyskoulutuskeskus ja Yhtymä Vakka-Suomen Luonnonystävä.

Turunen, M. ja P. Valakari (1998). Maaseutumatkailu. Yrittäjän opas. Maaseutumatkailun teemaryhmä.

Turunen, M. ja R. Martikainen (1998). Maaseutumatkailu. Toimialaraportti. KTM:n Toimiala-infomedian raporttisarja.

Vainio, J. (1983). Selkämeren ulkoluodoilla tavattavien kivirivien yhteys kalastuksen ja kalamajakulttuurin vaiheisiin. Terra 95:2.

Wallgren, M. (1992). Ammattikalastus. Uudenmaan seutukaavaliitot, julkaisuja 32.

Vähätalo, L. ja M. Ruotsalainen (1996). Metsästä elämyksiä. Opas metsämatkailupalvelujen tuottamiseen. Metsätalouden kehittämiskeskus Tapio.

Ylikorpi, A-M. (1993). Maaseutumatkailun yritystoiminta. Oph, Matkailun koulutus- ja tutkimuskeskus.

Kuvat

Kuvat 8 ja 9 Juhani Vainio. Muut kuvat Reima Helminen.

Liitteet

1. Kyselykaavake
2. kalastajien palautetilaisuuden kutsu ja ohjelma
3. Kartta matkailullisesti kiinnostavista kohteista
4. Matkailukohteiden kunnostamisen kustannuserittely (taulukko)
5. Kaavio kehittämishankkeen osioista ja palvelukonsepteista
6. Vakka-Suomen merialueen yhtenäiskalastuslupa-alueen toteuttamisselvitys

VAKKA-SUOMEN KALASTUSTURISMIN KEHITTÄMINEN

KYSELY

Ammatin- ja elinkeinonharjoittajat

***KAIKKI VASTAUKSENNE KÄSITELLÄÄN EHDOTTOMAN
LUOTTAMUKSELLISINA!***

YHTEYS- JA TAUSTATIEDOT

1. Vastaaajan nimi: _____

2. Vastaaajan yhteystiedot: _____

3. Vastaaajan ikä: _____ vuotta

4. Vastaaajan siviilisäätö (rastita):

Naimaton

Naimisissa/avoliitossa → Onko puolisonne töissä? Ei Kyllä

Eronnut/leski

5. Ruokakunnan jäsenten määrä (ml. lapset) _____

6. Vastaaajan koulutustaso (rastita korkein):

Kansa- tai kansalaiskoulu

Keski- tai peruskoulu

Ylioppilas

Ammatti- tai keskiasteen koulutus

Akateeminen loppututkinto

KALATALOUSELINKEINON HARJOITTAMINEN

7. Mitä kalatalouselinkeinon muotoja harjoitatte (rastita vaihtoehdot):

Kalastus

Kalankasvatus

Poikastuotanto

Kalanjalostus

Muu kalastukseen/kalatalouteen liittyvä toiminta, mikä: _____

8. Miten kauan olette harjoittaneet ammattimaisesti kalatalouselinkeinoja (kalastus, kalankasvatus, poikastuotanto, kalanjalostus): _____ vuotta

9. Harjoitatteko tällä hetkellä muuta kuin kalatalouselinkeinoa (kalastus, kalankasvatus, poikastuotanto, kalanjalostus):

En

Kyllä, mitä: _____

Mitä muuta työtä olette tehnyt viimeisen 10 vuoden aikana?

10. Aiotteko jatkaa kalatalouselinkeinon (kalastus, kalankasvatus, poikastuotanto, kalanjalostus) harjoittamista jatkossakin (rastita ja perustele tarvittaessa):

Kyllä, mahdolliset perusteluni _____

En, mahdolliset perusteluni _____

11. Kuinka suuren osan kokonaistuloistanne saatte (%):

_____ Kalastuksesta (pyyntikala)

_____ Kalankasvatuksesta

_____ Poikastuotannosta

_____ Kalanjalostuksesta ("purkitus")

_____ Muusta kalastukseen/kalatalouteen liittyvästä toiminnasta, mistä: _____

12. Mitä kalalajeja pyydätte pääasiassa:

13. Käyttämänne pyyntimenetelmät ja niiden keskimääräinen osuus kaikista kalastustuloistanne (tulot kalastuksesta ja kalankasvatuksesta, rastita vaihtoehdot):

- Troolikalastus _____ %
- Rysäkalastus _____ %
- Verkkokalastus _____ %
- Kalankasvatus _____ %
- Muut, mitkä: _____ %

14. Mitä kalastukseen liittyvää kalustoa ja kiinteitä rakennelmia omistatte (rastita):

- Kalastusaluksia _____ kpl:ta, joista omistusosuutenne (%): _____
- Pyydykset
- Kalanviljelyaltaita _____ kpl:ta, joista omistusosuutenne (%): _____
- Oma laituri
- Venevaja/suoja
- Kalastustoimintaan käytettävät kiinteistöt _____ kpl:ta
- Muu kalusto ja kiinteät rakennelmat: _____

15. Osallistuuko perheenjäseniänne kalatalouselinkeinon (kalastus, kalankasvatus, poikastuotanto, kalanjalostus) harjoittamiseen:

- Ei
- Kyllä, lukumäärä: _____

16. Oletteko/onko yrityksenne:

- Ammatinharjoittaja
- Osakeyhtiö
- Avoin yhtiö, yhtymä

Kommandiittiyhtiö

Onko jollain muulla perheenjäsenellä myös omistusta yrityksessänne:

Kyllä

Ei

17. Kuinka suuren työpanoksen (henkilötyökuukautta*) te ja mahdollisesti perheenne käytitte

kalatalouselinkeinon harjoittamiseen vuonna 2001:

	Henkilökohtainen työpanokseni	Muiden perh.jäs. työpanos
Kalastuksessa (henkilötyökuukautta*):	_____	_____
Kalankasvatuksessa (henkilötyökuukautta*):	_____	_____
Poikastuotannossa (henkilötyökuukautta*):	_____	_____
Kalanjalostuksessa (henkilötyökuukautta*):	_____	_____

**Henkilötyökuukausi lasketaan noin 40 viikkotunnin mukaan ~160 tuntia kuukaudessa*

18. Työllistättekö suoraan ulkopuolisia työntekijöitä kalatalouselinkeinossa (kalastus, kalankasvatus, poikastuotanto, kalanjalostus):

En

Kyllä, satunnaisesti

Kyllä, säännöllisesti _____ henkilöä

Kuinka suureksi arvioitte työllistämienne ulkopuolisten työntekijöiden työpanoksen kalatalouselinkeinossa (henkilötyökuukautta) vuonna 2001:

Kalastuksessa (henkilötyökuukautta): _____

Kalankasvatuksessa (henkilötyökuukautta): _____

Poikastuotannossa (henkilötyökuukautta): _____

Kalanjalostuksessa (henkilötyökuukautta): _____

19. Kalatalouselinkeinosta saamanne myyntitulot (liikevaihto) vuonna 2001 (merkitkää

sekaannuksien välttämiseksi myös rahayksikkö = markkaa tai euroa):

Kalastuksesta: _____

Kalankasvatuksesta: _____

Poikastuotannosta: _____

Kalanjalostuksesta: _____

20. Kuinka suuret olivat omat ja mahdollisten perheenjäsentenne yhteenlasketut brutto-ansiotulot kalastalouselinkeinosta (kalastus, kalankasvatus, poikastuotanto, kalanjalostus) vuonna 2001 (merkitkää sekaannuksien välttämiseksi myös rahayksikkö = markkaa tai euroa): _____

21. Mikäli työllistitte kalatalouselinkeinossa myös ulkopuolisia työntekijöitä, kuinka suuret olivat näille työntekijöille maksetut bruttopalkat vuonna 2001 (merkitkää sekaannuksien välttämiseksi myös rahayksikkö = markkaa tai euroa): _____

22. Milloin kalastukselta ja muilta töiltä jää vuosittain eniten aikaa mahdollisille uusille töille/sivuelinkeinoille (rastita kuukausi):

Tammikuu		Helmikuu		Maaliskuu		Huhtikuu		Toukokuu		Kesäkuu	
Heinäkuu		Elokuu		Syyskuu		Lokakuu		Marraskuu		Joulukuu	

Mahdolliset perustelunne _____

ASIAKKAANNE JA TUOTANTOKETJU

23. Kuinka suuren osan (%) vuotuisesta myynnistä saatte:

_____ Myynnistä suoraan kuluttajalle ilman välikäsiä (myytte itse)

_____ Myynnistä välittäjille (kauppa, tukut, torit)

_____ Myynnistä suoraan jalostukseen

_____ Myynnistä ravintoloihin, pitopalveluihin yms.

_____ Viennistä (itse toimitettuna)

_____ Myynnistä muualle, minne: _____

24. Minkä yrityksiä/alojen katsotte olevan kalatalouselinkeinon kannalta teille tärkeimmät yhteiskumppanit (numeroi 2 tärkeintä ; 1 = tärkein jne.):

_____ Kuljetusala (esim. tuotteidenne kuljetukset myyntiin)

_____ Myyjä/välittäjäorganisaatiot

_____ Jalostajat

_____ Muu, mikä: _____

INVESTOINNIT, HANKINNAT JA KUSTANNUSRAKENNE

25. Kuinka paljon olette investoineet viime vuosina kalatalouselinkeinon (alukset, alustekniikka ja laitteet, pyydykset, kalanviljelylaitteet, kalankäsittelytilat, laiturit, venevajat yms.) (tuhansina markkoina):

	1997	1998	1999	2000	2001
Investoinnit yhteensä	_____	_____	_____	_____	_____

26. Kuinka suuren osan ajanjaksolla 1997-2001 investointeihinne liittyneistä hankinnoista ja töistä keskimäärin arvioiden tilasitte (% kaikkien investointien arvosta):

_____ Kotikunnastanne

_____ Muualta Vakka-Suomen alueelta

_____ Muualta Varsinais-Suomesta

_____ Muualta Suomesta

_____ Ulkomailta

Mahdolliset kommenttinne asiasta: _____

27. Mitkä ovat vuositasolla suurimmat kustannus/menoeränne: _____

28. Kuinka paljon käytätte arviolta keskimäärin seuraaviin hankintoihin bruttona vuosittain (merkitkää sekaannuksien välttämiseksi myös rahayksikkö = markkaa tai euroa):

- _____ Polttoaineet
- _____ Laitteet ja koneet
- _____ Rakentaminen (laiturit, venetilat, kalastukseen liittyvät kiinteistöt)
- _____ Alusten ja pyyntivälineiden kunnossapito ja huolto
- _____ Kalaravinteisiin/rehuun
- _____ Kalavesivuokrat
- _____ Muut aineet ja tarvikkeet
- _____ Vakuutukset

KOKEMUS MATKAILUPALVELUJEN TARJOAMISESTA

29. Minkälaista matkailuun liittyvää palvelutoimintaa harjoitatte (rastita):

- En harjoita ko. toimintaa (siirry suoraan kysymykseen nro 36)
- Kuljetuspalvelut
- Opastus alueella (retket alueen nähtävyyksille ja luontokohteisiin)
- Matkailukalastus ja kalastusmatkailu
- Muut ohjelmapalvelut (ns. elämymatkailu)
- Majoitus
- Kestitys
- Kalatuotteiden suoramyynti matkailijoille
- Mökkiläisille suunnatut muut palvelut, kuten
 - Vartiointi
 - Huolto- ja varustelutyöt
- Muu, mikä? _____

30. Minä vuonna aloititte matkailutoiminnan: _____

31. Miten markkinoitte näitä palveluja:

32. Matkailutoiminnan osuus kokonaistuloista (liikevaihdosta) (%): _____

33. Osallistuuko joku muu ruokakunnastanne matkailupalvelujen tuottamiseen:

Ei Kyllä, kuka ja miten: _____

34. Minkä tahon kanssa olette tehnyt yhteistyötä matkailupalvelujen harjoittamisessa (rastita):

- Ei mainittavaa yhteistyötä muiden kanssa
- Muut kalastajat
- Kunnan matkailuviranomaiset
- Matkailun ohjelmapalveluyritykset
- Majoitusalan yritykset
- Matkatoimistot (matkailupalvelujen myyjät)
- Muu, mikä _____

35. Oletteko hyödyntänyt julkisia rahoitus- tai muita tukimuotoja matkailupalvelujen käynnistämässä/harjoittamisessa:

Ei Kyllä, mitä:

HALUKKUUS MATKAILUPALVELUJEN ALOITTAMISEEN

36. Oletteko harkinnut matkailuun liittyvän palvelutoiminnan aloittamista ja/tai laajentamista?

Ei Kyllä, tarkenna alla:

- Kuljetuspalvelut
- Opastus alueella (retket alueen nähtävyyksille ja luontokohteisiin)
- Matkailukalastus
- Muut ohjelmapalvelut (ns. elämymatkailu)
- Majoitus
-
-

- Kestitys
- Kalatuotteiden suoramyyni matkailijoille
- Mökkiläisille suunnatut muut palvelut, kuten
- Vartiointi
- Huolto- ja varustelutyöt
- Muu, mikä: _____

37. Olisiko ruokakunnastanne saatavissa apua matkailupalvelujen tarjoamisessa?

Ei Kyllä, ja miten: _____

RESURSSIT JA VALMIUDET

38. Minkälaisia resursseja teillä on matkailupalvelujen tarjoamiseen?

- Oma alus/aluksia, jolle rekisteröity matkustajamäärä yhteensä _____ henkilöä
- Mökkejä tai huoneita _____ kpl, joissa majoitustilaa yhteensä _____ henkilölle
- Ruokailutilat _____ henkilölle,
josta sisätila _____ hlöä ja ulkotila _____ hlöä (terassi, katos tms.)
- Muu resurssi, mikä: _____
-

TULEVAISUUS

39. Mitä seikkoja näette osaltanne esteenä matkailupalvelujen aloittamiselle/laajentamiselle: (numeroi 3 tärkeintä ; 1 = tärkein jne.)

- _____ Toiminnan vaatimat investoinnit
- _____ Rahoituksen puute
- _____ Asiakkaiden puute
- _____ Kannattavuusriskit
- _____ Osaamisen puute
- _____ Omien vesialueiden puute
- _____ Ajan puute
- _____ Ympäristön suhtautuminen

_____ Yhteistyötahojen puute

_____ Muu, mikä _____

40. Minkälaisena näette matkailun mahdollisuudet yleisesti kalastajien sivuelinkeinona

(rastita):

Hyvinä Kohtalaisina Huonoina En osaa sanoa

Perustelut valinnastanne:

41. Minkälaisena näette matkailun mahdollisuudet omalta osaltanne sivuelinkeinona:

Hyvinä Kohtalaisina Huonoina En osaa sanoa

Perustelut valinnastanne:

YHTEISTYÖ

42. Minkä tahon kanssa haluaisitte tehdä yhteistyötä matkailupalvelujen harjoittamisessa/ tuottamisessa (numeroi 3 tärkeintä ; 1 = tärkein jne.):

_____ Muut kalastajat ja kalankasvattajat

_____ Kunnan matkailuviranomaiset

_____ Matkailun ohjelmapalveluyritykset

_____ Majoitusalan yritykset

_____ Matkatoimistot (matkailupalvelujen myyjät)

_____ Muu, mikä _____

TIEDON TARVE

Kutsu

Tervetuloa kuuntelemaan ja keskustelemaan miten Vakka-Suomen ammattikalastajille voitaisiin kehittää lisätuloa eri tyyppisten matkailupalvelujen tarjoamisesta.

Turun yliopiston Merenkulkualan koulutus- ja tutkimuskeskus on yhteistyössä L-S Kalatalouskeskuksen kanssa ja TE-Keskuksen tuella käynnistänyt kehittämisprojektin, jonka tarkoituksena on kehittää matkailupalvelujen tuottamisesta lisäelinkeino alueen ammattikalastajille.

Vastasit viime keväänä Merenkulkualan koulutus- ja tutkimuskeskuksen lähettämään kalatalouteen ja matkailuun liittyvään kyselyyn, jossa ilmaisit olevasi kiinnostunut aloittamaan jonkin matkailupalvelun³ tai laajentamaan jo aloittamaasi matkailutoimintaa. *Tämän vuoksi kutsumme sinut pienimuotoiseen tilaisuuteen, jonka tarkoituksena on esitellä hankkeen tähänastisia tuloksia ja saada palautetta jatkosuunnitelmista.* Tilaisuus sisältää lyhyehköjä alustuksia ja mahdollisuuden kyselyyn ja keskusteluun. Tilaisuudessa esitellään mm. muutamia matkailun palvelukonsepteja ja niiden toteuttamismahdollisuuksia. Tavoitteena on käynnistää alkuvuodesta 2003 koulutusta, tuotekehitystä ja markkinointia sisältävä hanke, johon kiinnostuneet kalastajat voivat osallistua.

Tilaisuus järjestetään torstaina 26.9.2002 Uudessakaupungissa Novidassa Liljalaaksonkatu 23 (ent. Vakka-Suomen kaappaoppilaitos) klo 17.00 – 20.00

Pyydämme sinua varmistamaan osallistumisesi maanantaihin 23. syyskuuta mennessä (p. 281 3344/ Reima Helminen). Samalla voit halutessasi kysellä lisätietoja tilaisuudesta tai hankkeesta yleensä.

Tilaisuuden ohjelma on kutsun kääntöpuolella.

Tervetuloa !

Ystävällisin terveisin, hankkeen puolesta

Reima Helminen
Turun yliopisto/Merenkulkualan koulutus- ja tutkimuskeskus

³ Kuljetuspalvelut, opastus, matkailukalastus, muut ohjelmanpalvelut, majoitus, kestitys, kalan suoramyynä matkailijoille, mökkiläisille suunnatut muut palvelut

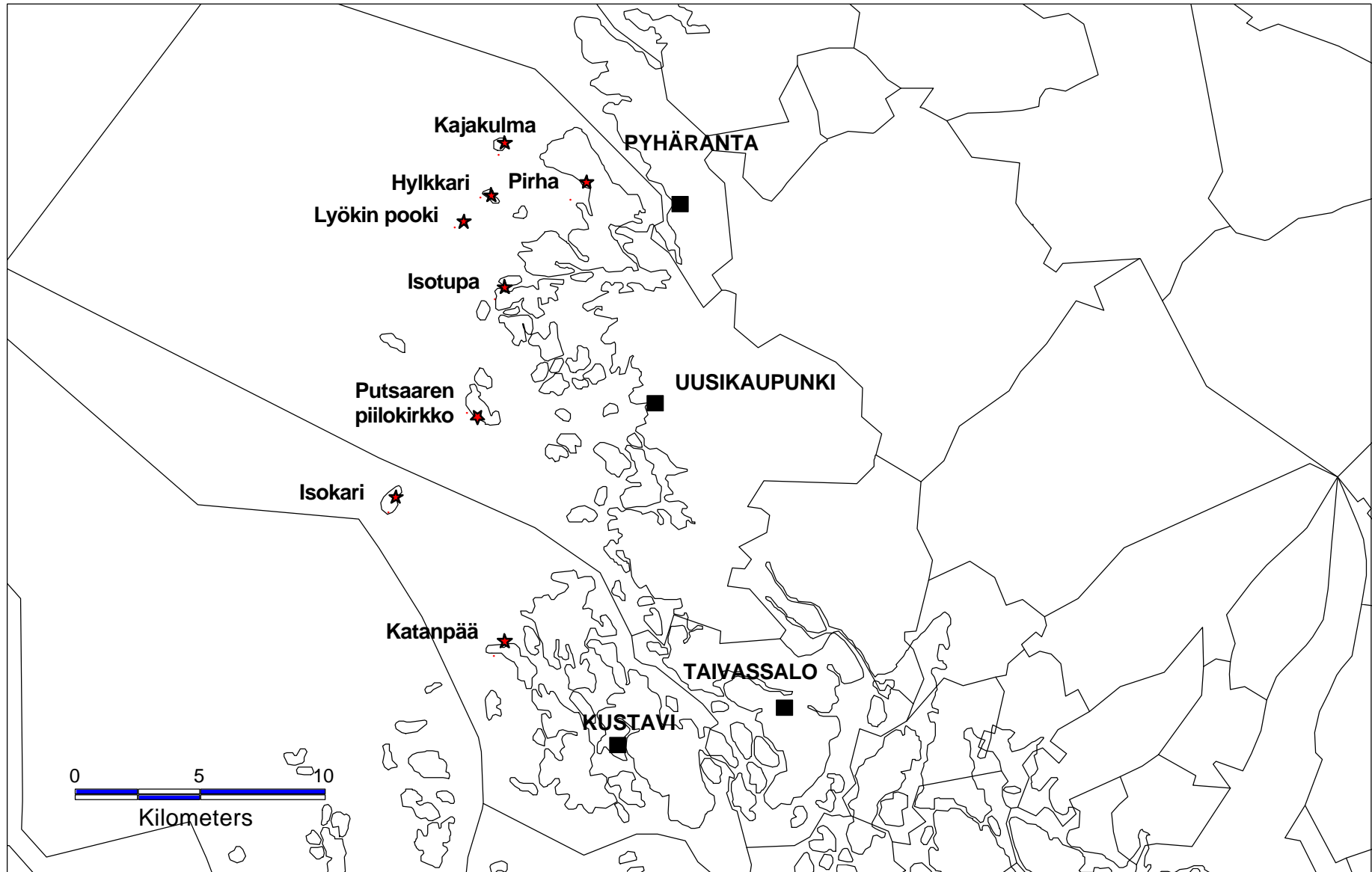
Tilaisuuden ohjelma (17.00 – 20.00)

- Vakka-Suomen ammattikalastajien halukkuus matkailupalvelujen käynnistämiseen - selvityshankkeen esittely ja tulokset (Reima Helminen, tutkija, Merenkulkualan koulutus- ja tutkimuskeskus)
- Novidan (maaseutu)matkailuun liittyvien hankkeiden ja koulutus- ja konsultointimahdollisuuksien esittely (Kari Mäenpää, aikuiskoulutuskoordinaattori, Novida)
- Mahdollisten matkailun palvelukonseptien ja toteuttamismahdollisuuksien esittely ja palautekeskustelu (Reima Helminen, tutkija, Merenkulkualan koulutus- ja tutkimuskeskus)

Kahvitauko, suolaista ja makeaa purtavaa.

- Mistä Vakka-Suomen matkailun kokonaisuus rakentuu. Kalastajien tarjoamien matkailupalvelujen nivoutuminen kokonaisuuteen (Heli Kruuna-Rauvola, tiedotus- ja matkailusihteeri, Uusikaupunki)
- TE-keskuksen rahoitusmahdollisuudet (Kari Ranta-aho, kalatalousjohtaja, Varsinais-Suomen TE-keskus)
- Matkailupalveluja tarjoavan kalastajan/yrittäjän kokemukset (Leo Tarkkanen, Kalastaja/matkailuyrittäjä, Luvia)

Vakka-Suomen rannikkoalueen matkailullisesti kiinnostavat kohteet.



Kustannusarvio	Hylkkari (MH)		Kajakulma (MH)		Lyökin Pooki (yks.)		Pirhanperä (yks., srk)		Putsaari (MH, yks.)		
	taso1	taso 2	taso1	taso 2	taso1	taso 2	taso1	taso 2	taso1	taso 2	
Laituri	6500	6500	1500	0	6500	6500	3000	0	6500	6500	
Polkutaulut (viitat)	100	100	100	100	0	0	60	60	200	100	á 20
Opastaulu	800	800	800	800	800	800	800	800	800	800	á 800
Pöytä- penkkiyhdistelmä	600	600	600	600	300	300			600	600	á 300
Tulentekopaikka	350	350	350	350	350	350			350	350	
Käymälä	2000	0	2000	0	2000	0	2000	0	2000	0	
Pitkospuut	0	0	0	0	0	0	0	0	6000	0	8500/km
Ruoppaus	0	0	6000	6000	0	0	0	0	0	0	
Yhteensä	10350	8350	11350	7850	9950	7950	5860	860	16450	8350	

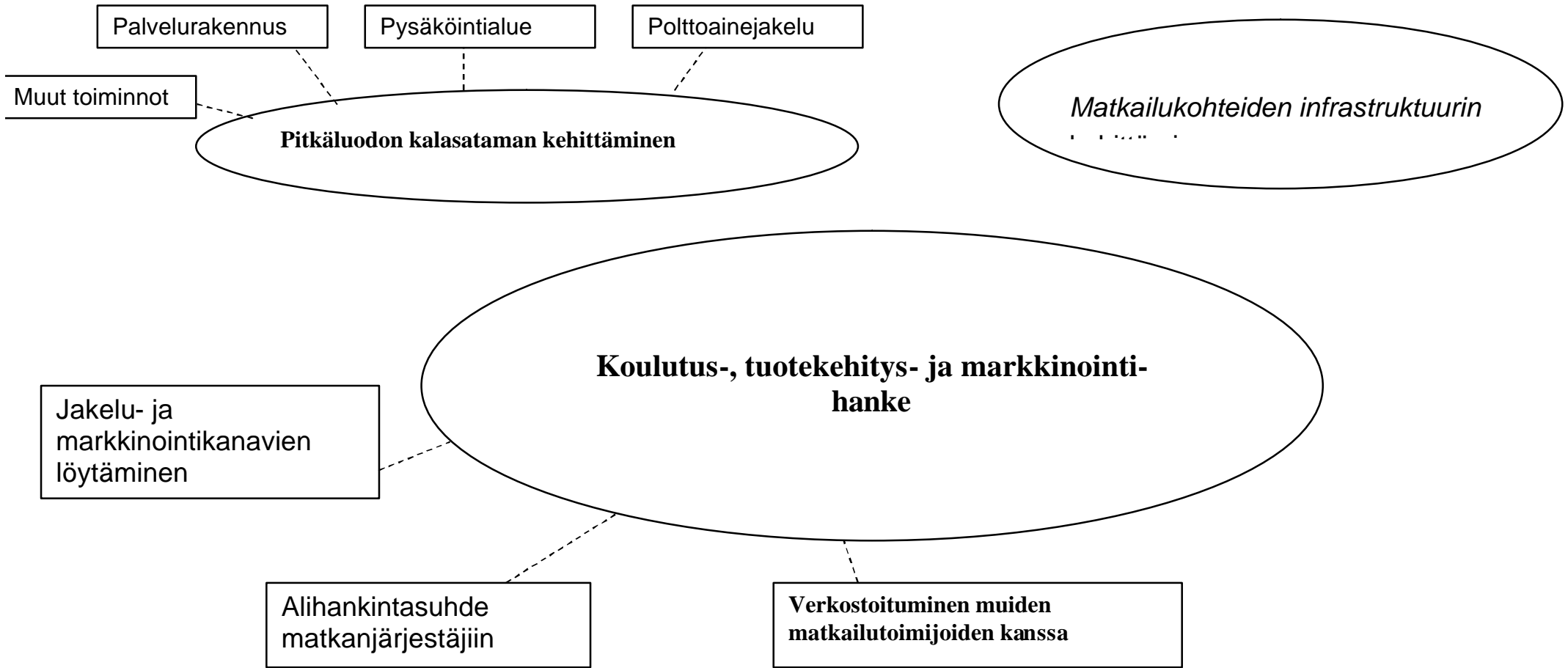
	taso1	taso 2
YHTEENSÄ	53960	33360

MH=Metsähallitus

yks.= yksityisomistus

srk = seurakunnan omistus

Matkailupalvelujen kehittäminen Vakka-Suomen ammattikalastajien sivuelinkeinoksi – kehittämiskonsepti



KALASTUSLUPAJÄRJESTELMÄN KEHITTÄMINEN VAKKA-SUOMESSA

Tausta

Hankkeen tavoitteena on selvittää mahdollisuudet perustaa yhtenäinen kalastuslupa-alue Pyhärannan, Uudenkaupungin ja Kustavin ulkomerialueelle; Kustavin Vuosnaisista Pyhärannan Rihtniemeen. Alueen vesien omistus on jakaantunut usean osakaskunnan ja tilan kesken. Nykyinen lainsäädäntö edellyttää kiinteillä pyydyksillä sekä useammalla kuin yhdellä vieheellä (vetouistelu) kalastavilta vesialueen omistajan myöntämää kalastuslupaa. Myös järjestettyihin kalastusmatkoihin tarvitaan vesialueen omistajan lupa, vaikka käytössä olisi vain yksi viehe. Varsinkin vetouistelun harrastaminen edellyttää suuria yhtenäisiä lupa-alueita. Lupatarpeita kyseiselle alueelle on ilmennyt varsinkin majoituspalvelujen myyjillä sekä matkailukalastuksen järjestäjillä. Lupajärjestelmän kehitysmahdollisuuksien selvittäminen on osa Turun Yliopiston Merenkulun koulutus- ja tutkimuskeskuksen Vakka-Suomen kalaturismin kehittäminen – projektia, jota rahoittaa Varsinais-Suomen TE-keskus (KOR). Projektin tarkoitus on luoda ammattikalastajille sivuelinkeinomahdollisuuksia kalastusmatkailusta.

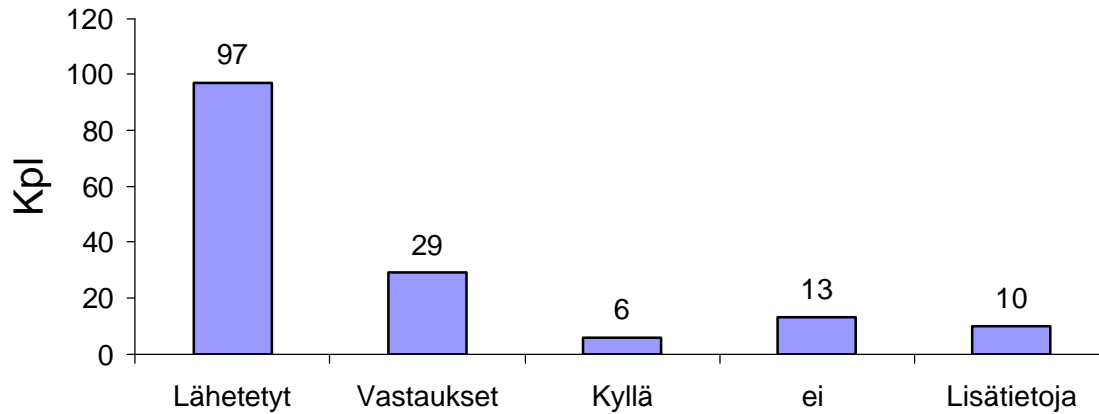
Nykyisin ammattikalastajien tulonlähteet kesäajalta ovat varsin vähäiset, sillä kalastus keskittyy pääasiassa kevääseen ja syksyyn. Lisäksi alueen voimakkaasti lisääntynyt hyljekanta uhkaa verkko- ja rysäkalastuksen jatkumista. Matkailukalastuksesta ammattikalastajien on mahdollisuus saada lisätuloja kesän hiljaisena aikana ja näin tasata menojen ja tulojen kuukausivaihteluja. Monella alueen ammattikalastajalla on tiedusteluiden mukaan halua ja valmiuksia ryhtyä tarjoamaan matkailukalastuspalveluita turistikauden aikana. Toteutuessaan lupa-alue parantaa ammattikalastajien mahdollisuuksia korvata hylkeen aiheuttamia tulomenetyksiä matkailukalastuksen tuomalla lisäelinkeinomahdollisuudella. Kalastuslupien lisääntynyt myynti tuo hyötyä myös vesialueiden omistajille sekä lisää kalavesien hoitoon käytettäviä resursseja.

Toteutus

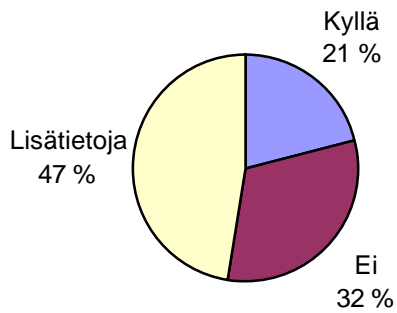
Tarvittavien pohjatietojen selvittämiseksi otettiin kaikkiin suunnittelualueen vesialueen omistajiin yhteyttä postitse. Maaliskuussa lähetettiin kysely (liite 1) yhteensä 97:lle osakaskunnalle (kalastuskunnalle) ja yksityiselle vesialueen omistajalle. Kyselyissä tiedusteltiin mm. esitetyn yhteislupa-alueen hyviä ja huonoja puolia, veto- ja heittokalastuksen mahdollisia lupahintoja sekä tietysti suhtautumista mahdolliseen lupa-alueeseen. Tiedusteluun liitettiin mukaan selvitys projektin pääpiirteistä ja karttakopio merialueesta.

Kysely lähetettiin yhteensä 58:lle yksityiselle vesialueen omistajalle sekä 39:lle osakaskunnalle. Kyselyn lisäksi hanketta esiteltiin viiden osakaskunnan kokouksessa sekä viiden osakaskunnan esimiehelle puhelimitse. Vastauspäivämäärään 8.4.2002 mennessä vastauksia oli tullut vajaa kolmannes lähetettyjen kyselyiden määrästä (kuvat 1-3). Vastausprosentti postituskyselyyn oli yksityisten vesialueen omistajien osalta 32,7% (19 kpl) ja osakaskunnilla 25,6% (10 kpl). Vastauksien palautusaktiivisuutta laski ilmeisesti samaan aikaan alueella suoritettiin vesialueen omistajille suunnattu kysely, jossa tiedusteltiin vesialueiden omistajien suhtautumista suunnitellun Selkämeren kansallispuiston perustamiseen.

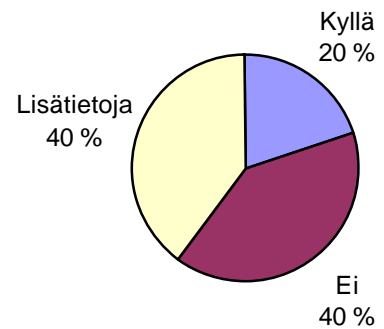
Saatujen vastausten perusteella kävi ilmi, ettei Kustavin alueella yhteisalueen muodostamiseen ole juuri mahdollisuutta, sillä keskeisimpien vesialueiden omistajat suhtautuivat kielteisesti hankkeeseen. Jatkotoimet päätettiin suunnata Uudenkaupungin eteläpuolelta, Pyhärannan Rihntiemeen ulottuvan alueen mahdollisuuksien selvittämiseen. Tämän alueen niihin vesialueen omistajiin (12 kpl), joilta ei aikaisemmin oltu saatu vastausta otettiin yhteyttä puhelimitse.



Kuva 1. Postituskyselyn vastausten jakautuminen.



Yksityiset

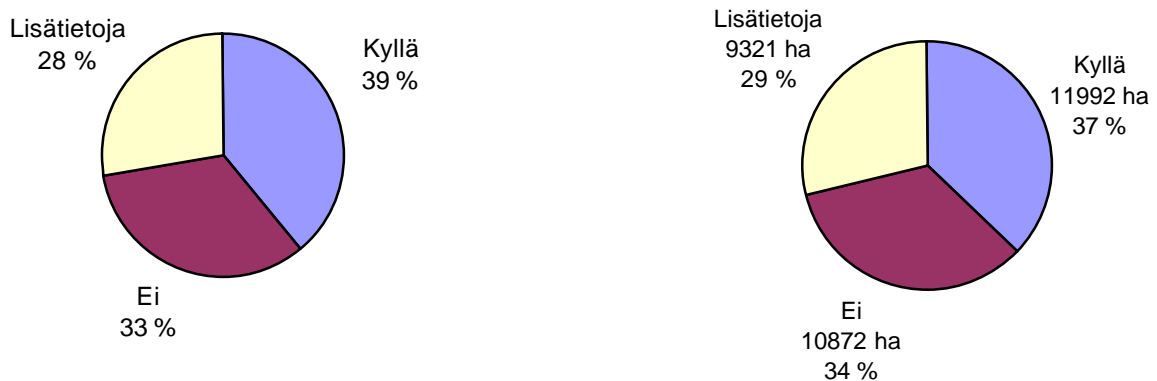


Osakaskunnat

Kuvat 2-3. Kyselyyn vastanneiden yksityisten vesialueen omistajien sekä osakaskuntien suhtautuminen lupa-alueen perustamiseen.

Tulokset

Kyselyn perusteella arvioidun lupa-alueen suurin mahdollinen pinta-ala olisi 32 177 ha. Myönteisiä vastauksia saatiin seitsemältä osakaskunnalta yht. noin 12 000 ha (suurin yksittäinen 3 880 ha) ja kielteisiä vastauksia kuudelta yht. noin 11 000 ha (suurin yksittäinen yli 6 000 ha). Epävarmoja kannastaan on vielä viisi osakaskuntaa yht. noin 9 000 ha (kuvat 4-5). Alueella olevien pienten yksityisvesilohkojen omistajat suhtautuivat hankkeeseen kielteisesti. Myös Uudenkaupungin kalastusalue suhtautui hankkeeseen myönteisesti.



Kuvat 4-5. Vesialueen omistajien mielipide yhteislupa-alueen perustamisesta (vasemmalla) sekä vastausten jakautuminen pinta-alan suhteen Uki- Rihtniemi välisellä alueella (oikealla)

Kielteisen vastauksen antaneilla suurimmat huolenaiheet ja syyt miksi yhtenäislupa-aluetta ei tulisi perustaa koskivat uistelusta aiheutuvaa haittaa verkkokalastukselle. Ongelmaksi koettiin myös se, että osalla alueista on jo toimiva lupamyynti tai osa vesialueista on vuokrattu verkkokalastukselle. Muutaman vastaajan mielestä kalastuspainetta alueilla on muutenkin liikaa.

Eniten kysymyksiä herättivät ehdot yhtenäislupa-alueen vuokraehdoista, korvauksista, toiminnan kestosta, mahdollisista taloudellisista eduista sekä lupien hinnoista. Hyvänä puolena nähtiin valvonnan lisääntyminen ja ammattikalastajien mahdollisuus lisäansioihin kalastusmatkailun lisääntyessä.

Eräillä vesialueilla (mm. Lepäinen ja Ketteli) käytössä oleva lohkojärjestelmä aiheutti epävarmuutta suhtautumisessa yhteisalueen perustamiseen. Suunnittelualueella käytössä olevassa lohkojaossa osakaskunnan vesialue on jaettu useampaan eri lohkokoon, joiden kalastusoikeus huutokaupataan viideksi vuodeksi kerrallaan. Lohkojako voi olla myös kiertävä, jolloin kunkin käytettävissä oleva lohko vaihtuu vuosittain. Kun kalastusoikeudet lohkottu osakaskunnan sisällä

niin päätösvalta kalastuslupien myöntämisessä on yksittäisen lohkon vuokraajalla. Tällöin osakaskunta ei voi myöntää kalastuslupia ennen kuin sopimuskausi umpeutuu tai osakaskunta päättää muuttaa järjestelmää. Lohkojako on epävirallinen menettelytapa ja jokainen osakaskunta päättää itsenäisesti sen käytöstä.

Jatkotoimenpiteet

Uudenkaupungin-Pyhärannan edustalle on selvityksen perusteella mahdollista luoda kalastajia kiinnostava vetouistelualue, jota täydentää yleisvesien läheisyys. Alueen kalasto on monipuolinen ja erityisesti lohen- ja taimenen uistelu houkuttaa matkailukalastajia. Perustettava lupa-alue toisi toteutuessaan mahdollisuuden kalastaa avomerta suojaisemmissa olosuhteissa. Ammattikalastajista osa on kiinnostunut matkailukalastuksen mukanaan tuomasta lisäelinkeinomahdollisuudesta.

Ensimmäinen askel lupa-alueen toteuttamisessa on sopimusten teko vesialueen omistajien kanssa, mikä edellyttää jatkoneuvotteluja hankkeeseen positiivisesti suhtautuneiden osakaskuntien kanssa. Lisäksi eräiden "avainalueilla" sijaitsevien kielteisesti suhtautuneiden osakaskuntien kanssa tulisi vielä neuvotella mahdollisuuksista saada osa vesialueista yhtenäisluvan piiriin. Tämän jälkeen tulee alueen luvanmyynti ja markkinointi järjestää yhdessä Esim. Uudenkaupungin kalastusalueen ja matkailuyrittämistä kiinnostuneiden ammattikalastajien kanssa.

Osalla suunnittelualueen osakaskunnista on tänä syksynä vesialuehuutokauppa, jossa kalastusoikeudet eri lohkoille jaetaan uudelleen. Yhtenäislupa-alueen perustamista edesauttaisi, mikäli vetouisteluluvista koko osakaskunnan alueella päättäisi jatkossa osakaskunnan kokous. Muut kalastusoikeudet voidaan siitä huolimatta jakaa perinteiseen tapaan lohkoissa.