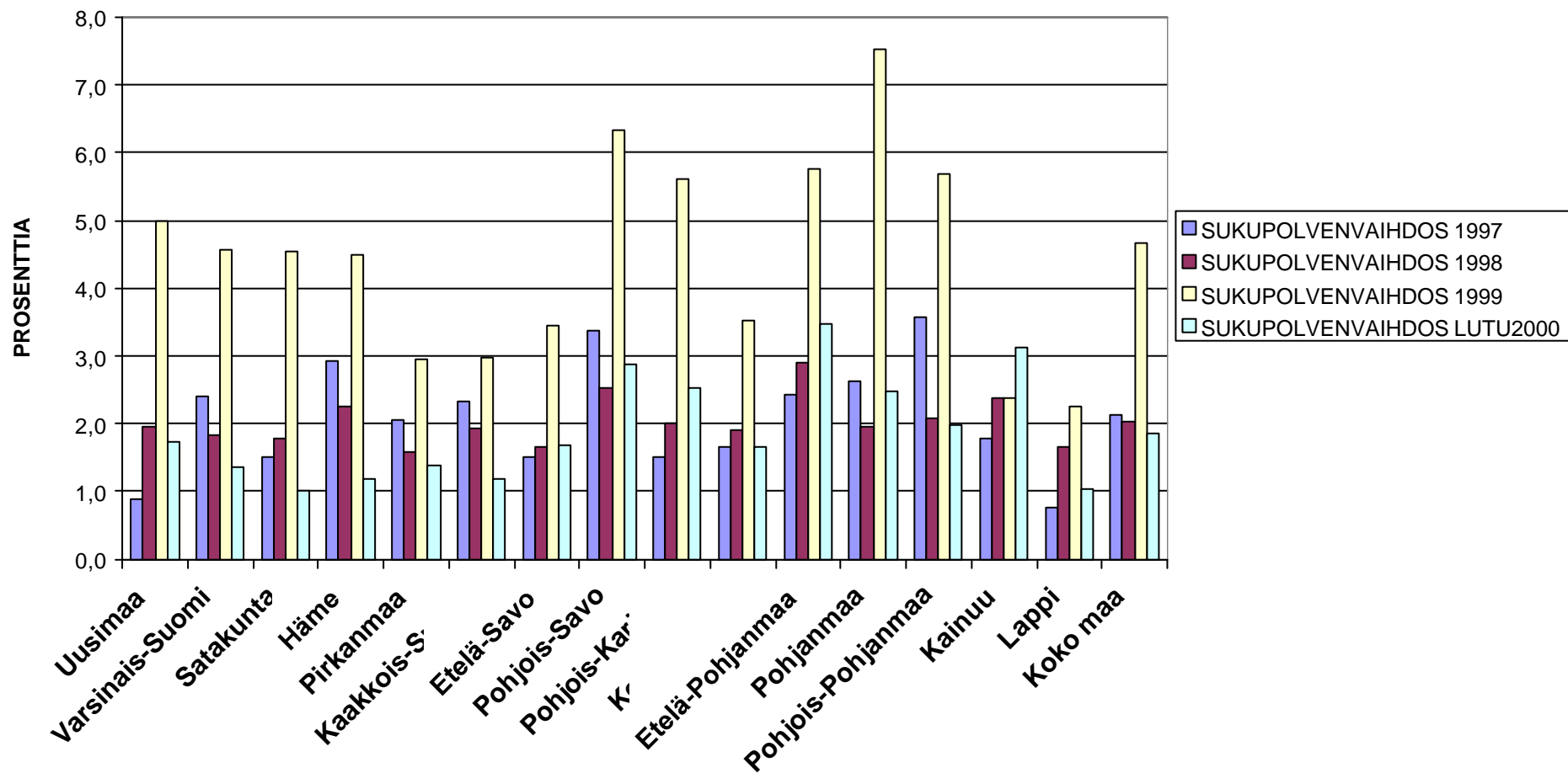
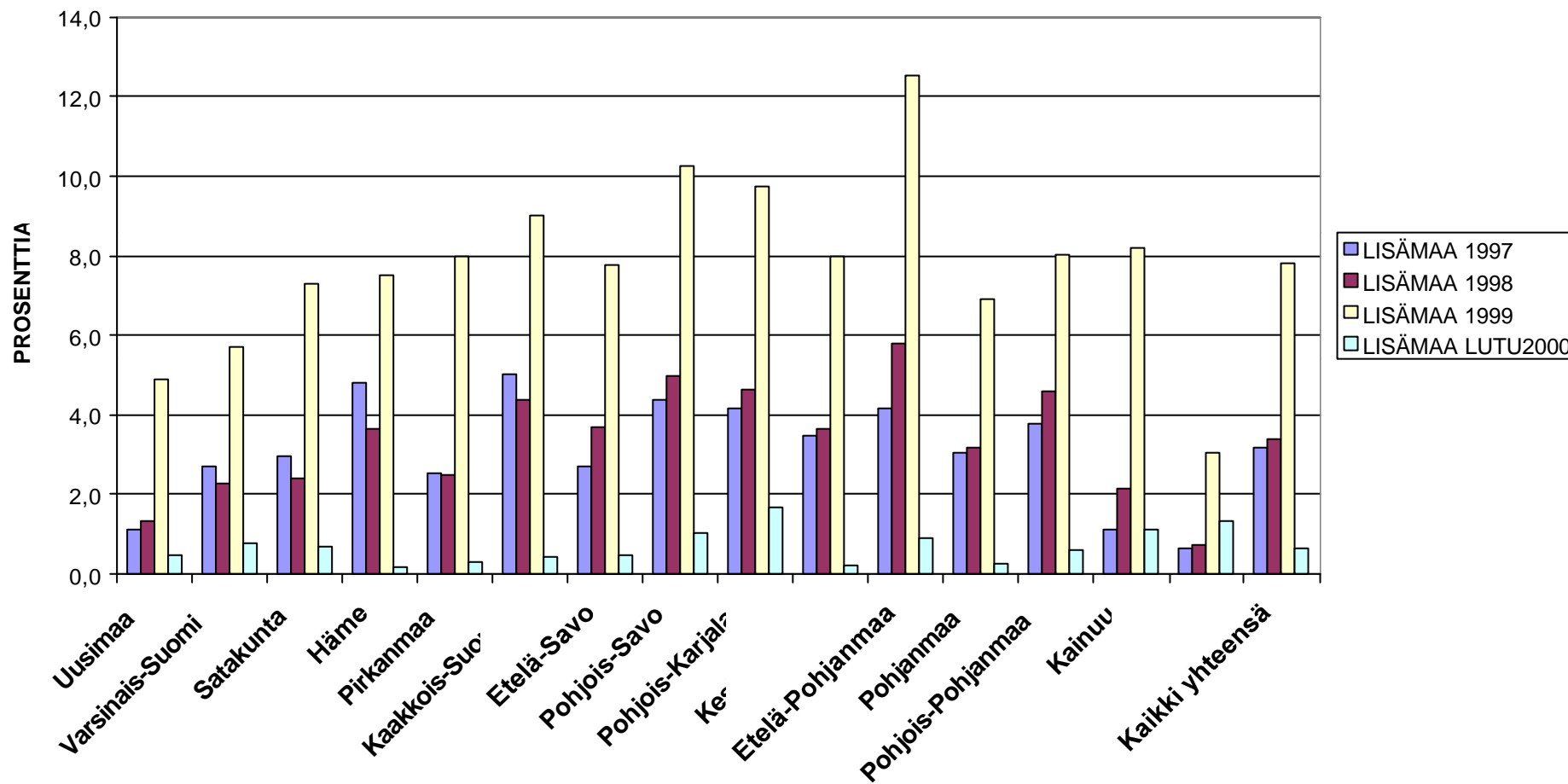


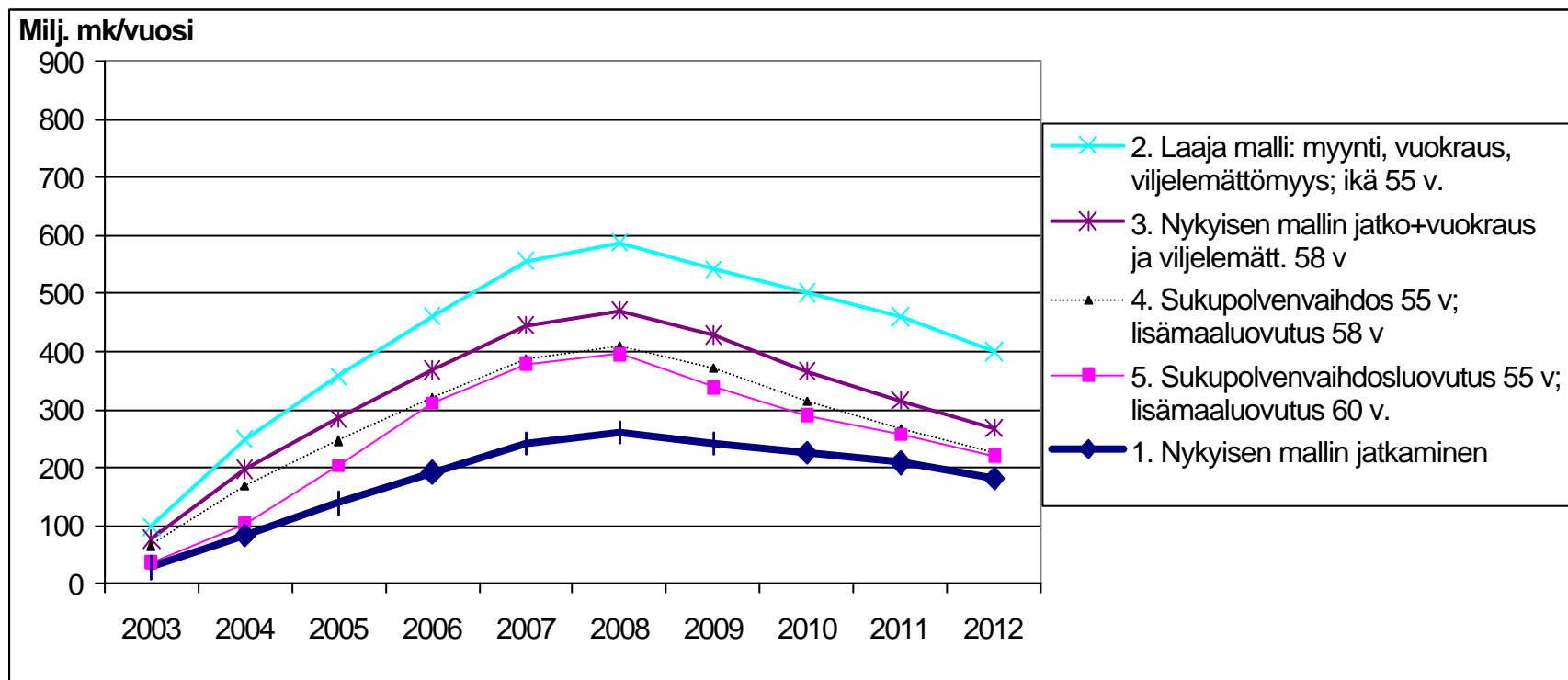
**VUOSINA 1997 - 2000 MYÖNNETYT LUOPUMISTUET - SUKUPOLVENVAIHDOS -
PROSENTTIA 55 - 64 VUOTIAISTA MYEL - VAKUUTETUISTA**



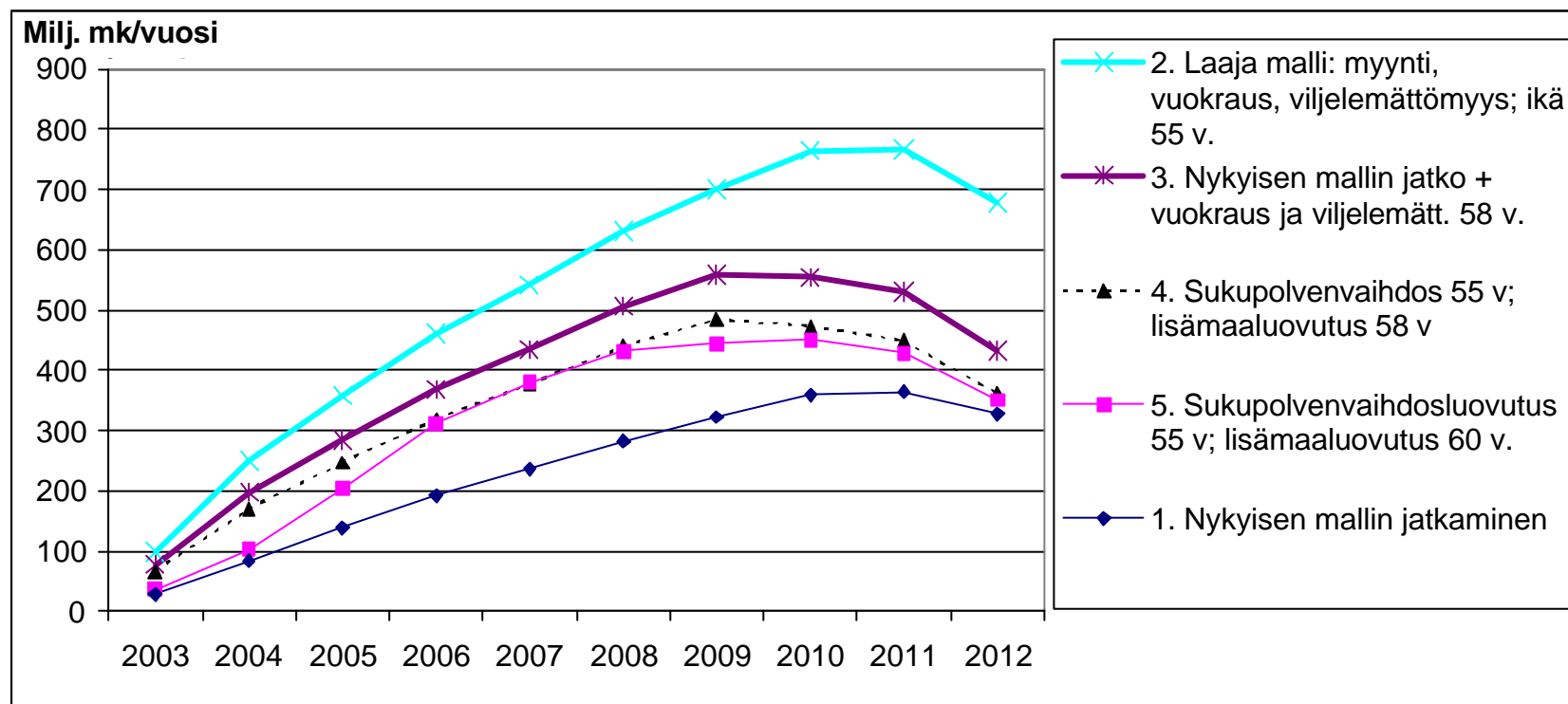
**VUOSINA 1997 - 2000 MYÖNNETYT LUOPUMISTUET - LISÄMAA -
PROSENTTIA 55 - 64 VUOTIAISTA MYEL - VAKUUTETUISTA**



Arvio mallien (2003 - 2007) kustannuksista



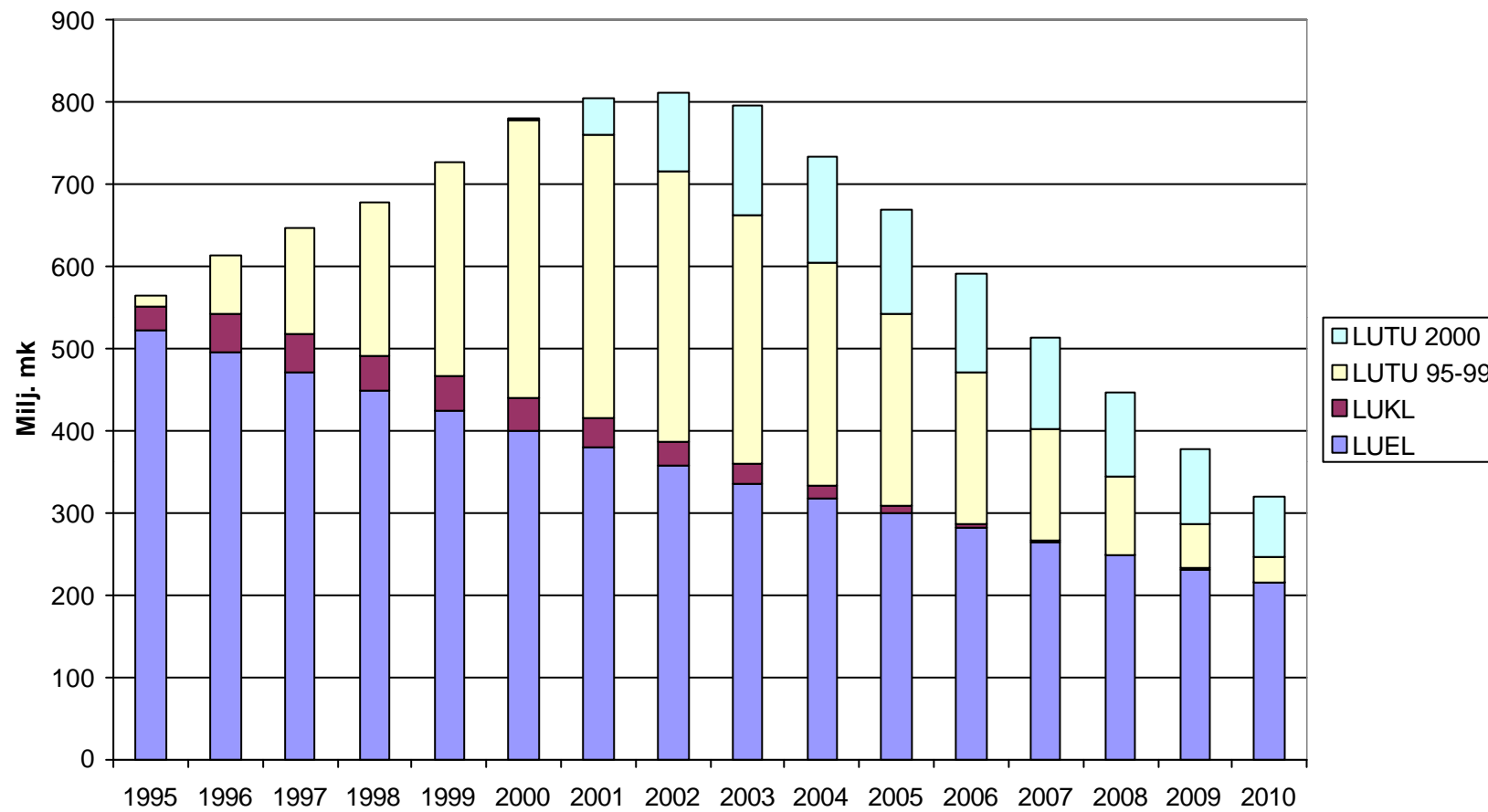
Arvio mallien (2003 - 2010) kustannuksista



Arvio mallien (2003 - 2010) kustannuksista (milj. mk)												
	2003	2004	2005	2006	2007	2008	2009	2010	2011	2003-11	2012 ->	YHTEENSÄ
Luopumistuen toteuttamisvaihtoehdot												
1. Nykyisen mallin jatkaminen	28	84	139	193	237	283	323	359	365	2010	1213	3222
- sukupolvenvaihdosten kust.	20	60	100	139	170	204	232	259	263	1447	873	2320
- lisämaaluovutusten kust.	8	23	39	54	66	79	90	101	102	563	340	902
2. Laaja malli: myynti, vuokraus, viljelemättömyys; ikä 55 v	98	249	358	461	542	631	701	765	767	4573	249	7003
- sukupolvenvaihdosten kust.	24	92	132	171	201	234	259	283	284	1692	92	2591
- lisämaaluovutusten kust.	66	137	197	254	298	347	386	421	422	2515	137	3851
- viljelemättömyysluovutusten kust.	8	20	29	37	43	50	56	61	61	366	20	560
3. Nykyisen mallin jatko + vuokraus ja viljelemätt. 58 v.	77	197	285	369	434	506	558	555	530	3512	3490	4822
- sukupolvenvaihdosten kust.	22	87	125	162	191	223	246	244	233	1545	1536	2122
- lisämaaluovutusten kust.	49	95	137	177	209	243	268	266	254	1686	1675	2314
- viljelemättömyysluovutusten kust.	6	16	23	29	35	41	45	44	42	281	279	386
4. Sukupolvenvaihdos 55 v; lisämaaluovutus 58 v	66	170	246	319	377	440	484	473	449	3025	1158	4183
- sukupolvenvaihdosten kust.	24	92	132	171	201	234	259	283	284	1692	92	2591
- lisämaaluovutusten kust.	42	78	114	149	176	206	225	190	165	1334	1066	1592
5. Sukupolvenvaihdosluovutus 55 v; lisämaaluovutus 60 v.	36	103	204	311	380	431	445	451	429	2790	1064	3854
- sukupolvenvaihdosten kust.	24	92	132	171	201	234	259	283	284	1692	92	2591
- lisämaaluovutusten kust.	12	11	71	141	179	198	185	168	145	1098	972	1263

Arvio mallien (2003 - 2010) tilalukumääristä (kpl)									
	2003	2004	2005	2006	2007	2008	2009	2010	Yhteensä
Luopumistuen toteuttamisvaihtoehdot	2003	2004	2005	2006	2007	2008	2009	2010	Yhteensä
1. Nykyisen mallin jatkaminen	821	824	829	826	801	798	778	768	6444
- sukupolvenvaihdosten kpl	591	593	597	595	577	574	560	553	4640
- lisämaaluovutusten kpl	230	231	232	231	224	223	218	215	1804
2. Laaja malli: myynti, vuokraus, viljelemättömyys; ikä 55 v	3038	1766	1780	1761	1710	1677	1629	1606	14966
- sukupolvenvaihdosten kpl.	759	654	658	651	633	621	603	594	5173
- lisämaaluovutusten kpl	2035	971	979	968	941	922	896	883	8231
- viljelemättömyysluovutusten kpl	243	141	142	141	137	134	130	128	1197
3. Nykyisen mallin jatko + vuokraus ja viljelemätt. 58 v.	2395	1420	1438	1415	1386	1357	1321	1293	12025
- sukupolvenvaihdosten kpl	671	625	633	622	610	597	581	569	5291
- lisämaaluovutusten kpl	1533	682	690	679	665	651	634	620	5772
- viljelemättömyysluovutusten kpl	192	114	115	113	111	109	106	103	962
4. Sukupolvenvaihdos 55 v; lisämaaluovutus 58 v	2062	1240	1254	1234	1206	1177	1144	1121	10438
- sukupolvenvaihdosten kpl	759	654	658	651	633	621	603	594	5173
- lisämaaluovutusten kpl	1303	586	596	582	573	556	542	527	5265
5. Sukupolvenvaihdosluovutus 55 v; lisämaaluovutus 60 v.	1059	917	2055	1207	1206	1181	1124	1103	9852
- sukupolvenvaihdosten kpl	759	654	658	651	633	621	603	594	5173
- lisämaaluovutusten kpl	299	264	1396	556	573	560	522	509	4679

LUEL, LUKL, LUTU 95-99 ja LUTU 2000 menot milj. mk/v vuosina 1995 - 2010



MITEN OSA-AIKAELÄKE JA TYÖTTÖMYYSELÄKE TOIMIVAT MAATALOUSYRITTÄJIEN NÄKÖKULMASTA?

Yleistä	Yleiset varhaiseläkejärjestelyt koskevat myös maatalousyrittäjiä. Ne sisältävät työkyvyttömyyseläkkeet, työttömyyseläkkeen, osa-aikaeläkkeen ja varhennetun vanhuuseläkkeen. Tässä tarkastellaan maatalousyrittäjän näkökulmasta osa-aikaeläkettä ja työttömyyseläkettä, joiden käyttö on kuitenkin jäänyt maatalousyrittäjillä vähäiseksi.
Osa-aikaeläke	<p>Osa-aikaeläkkeen saamisen edellytykset on määritelty hyvin yksityiskohtaisesti laissa (TEL 4 f §). Osa-aikaeläkkeen voi saada maatalousyrittäjä,</p> <ul style="list-style-type: none"> - joka on täyttänyt 58 vuotta, mutta ei 65 vuotta (alaikäraja on laskettu 56 vuoteen ajalla 1.7.1998 - 31.12.2002) ja - joka on ollut työelämässä ja kartuttanut omaa eläketurvaansa vähintään viisi vuotta viidentoista viime vuoden aikana ja - jonka keskimääräinen MYEL-työtulo on ollut vähintään 30 140 markkaa vuodessa eläkkeellejäämisvuotta edeltävän neljän vuoden aikana ja - joka ei saa vielä omaa työ- tai virkaeläkettä ja - jonka aikaisempi työpanos puolittuu sekä ajallisesti että siitä saatavien ansioiden suhteen. <p>Osa-aikaeläkkeen saaminen edellyttää lisäksi, että eläkkeessä voidaan ottaa huomioon aika eläketapahtumasta eläkeikään.</p>
Työskentelyn vähentäminen	Osa-aikaeläkkeen saaminen edellyttää, että työaika ja ansiot vähenevät olennaisesti. MYELin mukainen osa-aikaeläke edellyttää aina MYEL-toiminnan puolittumista tai sen päättymistä kokonaan.
Päätoiminen viljelijä	Pelkästään maatalousyrittäjätoimintaa harjoittanut henkilö voi saada osa-aikaeläkkeen ainoastaan vähentämällä MYEL-toimintansa puoleen entisestään. Työpanos ennen eläkkeelle jäämistä ja tämän jälkeen arvioidaan MYEL-työtuloperusteiden mukaan. Työpanoksen puolittaminen merkitsee, että osa-aikaeläkettä voi käyttää ainoastaan maatalousyrittäjä, jonka vakiintunut MYEL-työtulo ennen eläkkeelle jäämistä voidaan arvioida 30 133,44 markaksi (vuoden 2001 indeksissä). Pienimmillä tiloilla ei siten ole mahdollisuutta käyttää osa-aikaeläkettä.
Sivutoimiviljelijä	Jos maatalousyrittäjällä on muutakin eläkkeeseen oikeuttavaa ansiotoimintaa kuin MYEL-yrittäjätoimintaa, voi vähentämisen toteuttaa puolittamalla MYEL-toiminnan ja vähentämällä muuta ansiotoimintaa tai lopettamalla MYEL-toiminnan kokonaan ja jatkamalla muuta ansiotoimintaa. Kun MYEL-toiminta lopetetaan kokonaan, on hakijan muun ansiotoiminnan jatkuttava niin, että hän täyttää normaalit osa-aikaeläkkeen työajan ja -ansion alenemavaatimukset.

Maatalousyrittäjälle osa-aikaeläke soveltuu lähinnä tilanteeseen, jossa maataloutta harjoitetaan muun ammatin rinnalla ja toisesta toiminnasta luovutaan. Tilastojen mukaan osa-aikaeläkettä on vuoden 2001 ensimmäisellä neljänneksellä haettu 66 kpl ja sen suuruus on noin 2030 mk/kk, josta lähes kaikki on MYELin perusteella karttunutta. Osa-aikaeläkkeen saajia on kaikkiaan noin 180 kpl.

Työttömyyseläke

Työttömyyseläkettä koskevat säännökset muuttuivat 1.1.2000 voimaantulleella lainmuutoksella lähinnä eläkkeen määräytymisen ja eläketapahtuma-ajankohdan määrittämisen osalta. Eläkkeen saamisen edellytyksenä ollut tulevan ajan vaatimus poistettiin. Voimassaolevien säännösten mukaan työttömyyseläkkeen saamisen ehtona on, että maatalousyrittäjä

- on täyttänyt 60 (mutta ei 65) vuotta,
- hän on ennen työttömyyttä (ennen eläketapahtumapäivää) välittömästi edeltäneiden 15 kalenterivuoden aikana ansainnut vähintään 5 vuotta TEL 8 §:n 4 momentissa tarkoitettua peruseläkettä tai muuta siihen verrattavaa työ- tai virkasuhteeseen perustuvaa eläkettä,
- hän esittää työttömyyskassan tai kansaneläkelaitoksen todistuksen siitä, että hänellä ei TTL 26 §:n 1 tai 2 mom:n mukaan ole enää oikeutta työttömyyspäivärahaan,
- hän esittää työvoimatoimiston todistuksen siitä, että hän on työttömänä työnhakijana työvoimatoimistossa ja että hänelle ei voida osoittaa työtä, josta hän voi kieltäytyä, jos aikoo pysyttää oikeutensa työttömyyspäivärahaan, ja
- hän ei ole enää sellaisessa ansiotyössä, jossa hän ansaitsee vähintään TEL 1 §:n 1 mom. 2 kohdassa tarkoitetun rajamäärän kaksinkertaisena. Käytännössä, jos hakijalle työttömyyseläkkeelle siirryttäessä on vahvistettu tai olisi vahvistettava MYEL-työtuloa vähintään TELin rajamäärä kaksinkertaisena, on ennen eläkkeen myöntämistä selvítettävä, miten hakija vähentää työskentelyään maatalousyrittäjänsä.

Työttömyyseläkettä voidaan myöntää maataloudesta luopuvalle ja siten työttömäksi jäävälle maatalousyrittäjälle, joka on saanut enimmäismäärän 500 päivää työttömyyspäivärahaa joko työttömyyskassan maksamana ansiosidonnaisena tai Kelan maksamana peruspäivärahana.

Peruspäivärahan ja ansiopäivärahan saamisen edellytyksenä on työssäoloehdon täytyminen eli että maatalousyrittäjätoiminta on ollut olennaista (MYEL-työtulo vähintään 2 520 mk/kk) tietyn ajan. Ansiopäivärahan ehtona on lisäksi, että mainittu työssäoloehto on täyttynyt työttömyyskassan jäsenenä. Maatalouden harjoittajista vajaa 200 on liittynyt yrittäjien työttömyyskassaan ja näistäkin vain osa on viljelijöitä. Käytännössä maatalousyrittäjille tulee kyseeseen Kelan maksama peruspäiväraha. Sivutoimiviljelijällä on oikeus päivärahaan, jos hänen voidaan katsoa olevan työmarkkinoiden käytettävissä. Päätoimisilla maatalousyrittäjillä päivärahan edellytyksenä oleva työssäoloehto täyttyy ja heillä on oikeus päivärahaan, jos toiminta lopetetaan tai keskeytetään. Maanviljelijän katsotaan keskeyttäneen yritystoimintansa esimerkiksi vuokraamalla peltonsa perheen

ulkopuoliselle. Yritystoiminnan lopettaminen edellyttää myös MYEL-vakuutuksesta luopumista.

Työttömyyseläkkeellä on maatalousyrittäjille vähemmän merkitystä kuin työsuhteessa olleille työntekijöille. Se koskee yleensä sivutoimisia, jotka jäävät työttömäksi työsuhdetyöstään, ja pienempien tilojen viljelijöitä. Tilastojen mukaan työttömyyseläkettä on vuoden 2001 ensimmäisellä neljänneksellä haettu 144 kpl ja kokonaisaläkkeen suuruus on 2987 mk/kk, josta MYELin perusteella karttunut osuus on noin 900 mk. Työttömyyseläkkeen saajia on kaikkiaan noin 2200 kpl.

Yhteenveto

Luopuminen maataloudesta on maatilán yrityskohtainen ratkaisu ja edellyttää molempien puolisoiden toimeentulon järjestämistä luopumisesta eteenpäin. Yleisissä varhaisaläkejärjestelmissä eläkeoikeus ratkaistaan henkilökohtaisesti, jonka vuoksi ne sopivat huonosti luopumistilanteeseen. Molemmilla puolisoilla ei yleensä ole ikärajiin ja terveydentilaan liittyvien kriteerien vuoksi mahdollisuutta siirtyä eläkkeelle samanaikaisesti. Yleiset varhaisaläkejärjestelyt eivät myöskään toteuta maatalouden rakennekehityksen tavoitteita, koska niissä ei voida asettaa ehtoja tilanpidon luopumistavan tai jatkajan suhteen.