



MUISTIO KUNTAMETSO-TYÖRYHMÄN TOIMENPIDE-EHDOTUKSISTA JA ARVIO RAHOITUSTARPEESTA

Valtioneuvosto päätti 23.10.2002 ympäristöministeriön esityksestä, että Kansallista metsäohjelmaa 2010 täydennetään toimintaohjelmalla Etelä-Suomen, Oulun läänin länsiosan ja Lapin läänin lounaisosan metsien monimuotoisuuden turvaamiseksi. Periaatepäätöksen mukaan kuntien virkistys- ja ulkoilumetsät ja valtion retkeilyalueet tarjoavat mahdollisuuksia kehittää tukialueita nykyisille luonnonsuojelualueille ja näin parantaa suojelualueverkon toimivuutta. Tukemalla suunnittelua ja kehittämällä toimenpiteitä, joiden avulla voidaan sovittaa yhteen virkistyskäyttö, monimuotoisuuden turvaamistavoitteet ja metsätalous saadaan tämä potentiaali parhaiten käyttöön.

Valtioneuvosto edellytti periaatepäätöksessään, että ympäristöministeriö yhdessä maa- ja metsätalousministeriön, Suomen Kuntaliiton ja Metsähallituksen kanssa edistää monimuotoisuuden turvaamista kuntien virkistys- ja ulkoilumetsissä sekä valtion retkeilyalueilla kehittämällä alueiden suunnittelua vuosina 2004 - 2006 siten, että virkistyskäytön, monimuotoisuuden turvaamisen ja metsätalouden tavoitteet voidaan sovittaa yhteen.

Valtioneuvosto totesi lisäksi, että ympäristöministeriön rahoitustarve luonnon monimuotoisuuden turvaamisen kuntien virkistys- ja ulkoilumetsissä sekä valtion retkeilyalueilla vuosina 2004 - 2007 on yhteensä 0,5 milj. €. Tätä rahoitusta ei kuitenkaan ole ollut käytettävissä kuluvana METSO-kautena.

Ympäristöministeriö asetti 15.4.2005 työryhmän kehittämään toimenpiteitä, joiden avulla voidaan sovittaa yhteen luonnon virkistyskäyttö, metsien monimuotoisuuden turvaamistavoitteet ja metsätalous kuntien virkistys- ja ulkoilumetsissä sekä valtion retkeilyalueilla. Työryhmän tehtävänä oli lisäksi selvittää, miten kuntien virkistys- ja ulkoilumetsät sekä valtion retkeilyalueet voivat toimia tukialueina nykyisille suojelualueille ja näin parantaa suojelualueverkoston toimivuutta. Työryhmä on katsonut seudullisten virkistysalueiden ja kansallisten kaupunkipuistojen kuuluvan toimeksiantonsa piiriin.

Työryhmän puheenjohtajaksi määrättiin ylitarkastaja Jukka-Pekka Flander ympäristöministeriöstä ja jäseneksi kutsuttiin ylitarkastaja Marjukka Mähönen (varapuheenjohtaja) (ylitarkastaja Ville Schildt, tilalle ylitarkastaja Mikko Peltonen 27.3.2006 alkaen) maa- ja metsätalousministeriöstä, luonnonsuojeluvalvoja Pekka Salminen (projektipäällikkö Mikko Kuusinen) ympäristöministeriöstä, ympäristötalouden asiantuntija Tommi Tenhola (järjestelmäasiantuntija Raisa Sell) Metsätalouden kehittämiskeskus Tapiosta, ympäristöpäällikkö Maija Hakanen (ympäristöasiantuntija Vesa Valpasvuo) Suomen Kuntaliitosta, metsänhoitopäällikkö Pauli Wallenius (ympäristöpäällikkö Merja Väisänen) Metsähallituksesta, ylitarkastaja Jani Seppälä (tarkastaja Kirsi Hellas) Uudenmaan ympäristökeskuksesta, varametsäjohtaja Timo Nyrhinen Maa- ja metsätaloustuottajain Keskusliitto MTK r.y.:stä, luonnonhoitopäällikkö Seija Tiitinen-Salmela Keski-Suomen metsäkeskuksesta, metsäsuunnittelija Tiina Saukkonen (metsäsuunnittelija Tauno Immonen) Helsingin kaupungilta, metsäsuunnittelija Anne Tuominen (ympäristösihteeri Lasse Kosonen) Tampereen kaupungilta, metsätalousinsinööri Reijo Hynninen (suunnitteluarkkitehti Ritva-Maija Kuuskoski) Heinolan kaupungilta, kaavoitusarkkitehti Mervi Tammi (metsätalousinsinööri Kustaa Elsilä, ympäristötoimenjohtaja Juhani Korpela) Rauman kaupungilta, suunnittelija Rea Nyström (asiamies Henrik Wickström) Uudenmaan virkistysalueyhdistyksestä, metsäpäällikkö Harri Karjalainen (pääsihteeri Timo Tanninen) Suomen WWF:stä, metsäasiantuntija Keijo Savola (metsäasiantuntija Sini Harkki, tilalle metsäasiantuntija Harri Hölttä 12.5.2006 alkaen) Suomen Luonnonsuojeluliitosta ja järjestösihteeri Matti Hirvonen (markkinointipäällikkö Johanna Zingelmann, toiminnanjohtaja Tuomo Jantunen) Suomen Latu ry:stä.

Työryhmän pysyviksi asiantuntijoiksi kutsuttiin professori Jari Niemelä Helsingin Yliopistosta ja varttunut tutkija Irja Löfström Metsäntutkimuslaitoksesta. Työryhmän sihteereiksi kutsuttiin ympäristötalouden asiantuntija Tommi Tenhola Metsätalouden kehittämiskeskus Tapiosta ja metsäpäällikkö Harri Karjalainen Suomen WWF:stä. Työryhmä otti nimekseen KuntaMETSO-työryhmä.

Työryhmä on tähän mennessä pitänyt 13 kokousta. Työryhmän jäsenistä kokouksissa ovat alustaneet seuraavat henkilöt: Irja Löfström, Jari Niemelä, Anne Tuominen, Kustaa Elsilä, Tiina Saukkonen, Jukka-Pekka Flander, Reijo Hynninen, Ritva-Maija Kuuskoski, Keijo Savola, Matti Hirvonen ja Pekka Salminen. Edellä mainittujen lisäksi alustuksia ovat pitäneet ympäristöasiantuntija Petri Heinonen Metsähallituksesta, tutkija Nella Mikkola Metsäntutkimuslaitoksesta, vanhempi tutkija Kimmo Syrjänen Suomen ympäristökeskuksesta, ja paikkatietoasiantuntija Niklas Björkqvist Metsähallituksesta.

Kokouksissa pidettyjen alustuksien lisäksi ajankohtaista tietoa ja kehittämissuhteita kuntien virkistys- ja ulkoilumetsien monimuotoisuuden turvaamisesta saatiin kuntiin syksyllä 2005 toteutetulla kyselyllä.

Työryhmä teki kaksi retkeilyä. Työryhmä tutustui Heinolan kansalliseen kaupunkipuistoon ja Teijon retkeilyalueeseen.

Tähän muistioon on koottu työn kannalta keskeisin tausta-aineisto lyhennettynä, toimenpide-ehdotukset ja arvio rahoitustarpeesta. Työryhmä jatkaa työtään ja toimenpide-esitysten viimeistelyä. Toimenpiteet sekä niiden edellyttämät voimavaratarpeet ovat noin 30 miljoonaa euroa tarkistettavan Kansallinen metsäohjelma 2015:n kautena. Niiden toteuttaminen edellyttää rahoitusta myös muilta tahoilta.

Jukka-Pekka Flander
työryhmän puheenjohtaja
ympäristöministeriö

Marjukka Mähönen
työryhmän varapuheenjohtaja
maa- ja metsätalousministeriö

SISÄLLYS

MUISTIO KUNTAMETSO-TYÖRYHMÄN TOIMENPIDE-EHDOTUKSISTA JA ARVIO RAHOITUSTARPEESTA	1
1. KUNTIEN VIRKISTYS- JA ULKOILUMETSÄT	4
- Selvitys monimuotoisuuden ja virkistyskäytön yhteensovittamisesta METSO-alueen kuntametsissä (lyhennelmä)	4
1.1 Tausta	4
1.2 Kunnat metsänomistajina	4
1.3 Kuntien tavoitteet ulkoilu- ja virkistysmetsissä	5
1.4 Luontoarvojen ja arvokkaiden elinympäristöjen kartoitus	5
1.5 Strategiset viheralueohjelmat ja vuorovaikutteinen metsäsuunnittelu	6
1.6 Virkistys- ja ulkoilumetsien hoito	7
1.7 Keinovalikoimat kuntametsien monimuotoisuuden edistämiseksi	7
1.8 Monimuotoisuuden ja virkistyskäytön yhteensovittaminen	8
2. VALTION RETKEILYALUEET	9
2.1 Yleistä	9
2.2 METSO- alueella sijaitsevien valtion retkeilyalueiden kuvaus	10
2.3 Monimuotoisuuden turvaamisen nykyiset keinot	10
3. TYÖRYHMÄN TOIMENPIDE-EHDOTUKSET	12
3.1 Kuntia koskevat toimenpide-ehdotukset	12
3.1.1. Suojelualueverkoston tukeminen	12
3.1.2. Kuntien virkistys- ja ulkoilualueiden hankinta sekä kansalliset kaupunkipuistot	13
3.1.3. Virkistys- ja ulkoilumetsien moniarvoinen suunnittelu ja käyttö	13
3.1.4. Ulkoilijoiden turvallisuuden ja luonnon monimuotoisuuden yhteensovittaminen	13
3.1.5. Kuntien luonnonhoidon suunnittelujärjestelmien kehittäminen	14
3.1.6. Luontotiedon hyödyntäminen kuntien virkistys- ja ulkoilumetsissä	14
3.1.7. Kuntien virkistys- ja ulkoilumetsät valtion talousarviossa	14
3.2 Valtion retkeilyalueita koskevat toimenpide-ehdotukset	15
3.2.1 Metsien monimuotoisuuden turvaamista koskevat ehdotukset	15
3.2.2 Metsätalouden kehittämistä ja virkistyskäyttöä koskevat ehdotukset	16
3.3 Kuntien virkistys- ja ulkoilumetsiin, valtion retkeilyalueisiin ja kansallisiin kaupunkipuistoihin liittyviä tutkimustarpeita	16

1. KUNTIEN VIRKISTYS- JA ULKOILUMETSÄT

- Selvitys monimuotoisuuden ja virkistyskäytön yhteensovittamisesta METSO-alueen kuntametsissä (lyhennelmä)

1.1 Tausta

Suurin osa Suomen 431 kunnasta omistaa metsää. Kuntien omistuksessa oleva metsäpinta-ala oli vuonna 2002 noin 425 000 hehtaaria. METSO – alueeseen kuuluu 390 kuntaa.

KuntaMETSO -työryhmä lähetti syksyllä 2005 kuntiin kyselyn, jolla haluttiin selvittää kuntien virkistys- ja ulkoilumetsien¹⁾ monimuotoisuuden edistämisen ja eri käyttömuotojen yhteensovittamisen mahdollisuuksia sekä tähän liittyviä mahdollisia ristiriitoja. Samalla tavoitteena oli saada tietoa virkistys- ja ulkoilumetsien suunnittelusta ja hoidosta, arvokkaiden elinympäristöjen kartoituksista kunnissa sekä eri käyttömuotojen painotuksista tulevaisuudessa. Kyselyllä selvitettiin myös virkistys- ja ulkoilumetsien käytön ja hoidon eroja kuntien talous- ja suojelumetsiin verrattuna. Kysely osoitettiin kuntien metsäasioista vastaavalle henkilölle, mutta toivomuksena oli, että vastaukset perustuisivat kunnan eri sektorien yhteiseen näkemykseen. Tässä esitetään tiivistetysti kyselyn tuloksia. Varsinainen selvitys valmistuu myöhemmin. Selvityksen toteuttivat Metsäntutkimuslaitos (Irja Löfström ja Nella Mikkola) ja Metsätalouden kehittämiskeskus Tapio (Tommi Tenhola).

Kyselyyn vastasi 37 % METSO -alueeseen kuuluvista kunnista eli yhteensä 144 kuntaa. Vastanneiden kuntien metsäpinta-ala kattaa kuitenkin yli 50 % po. alueella sijaitsevien kuntien omistamasta metsäpinta-alasta.

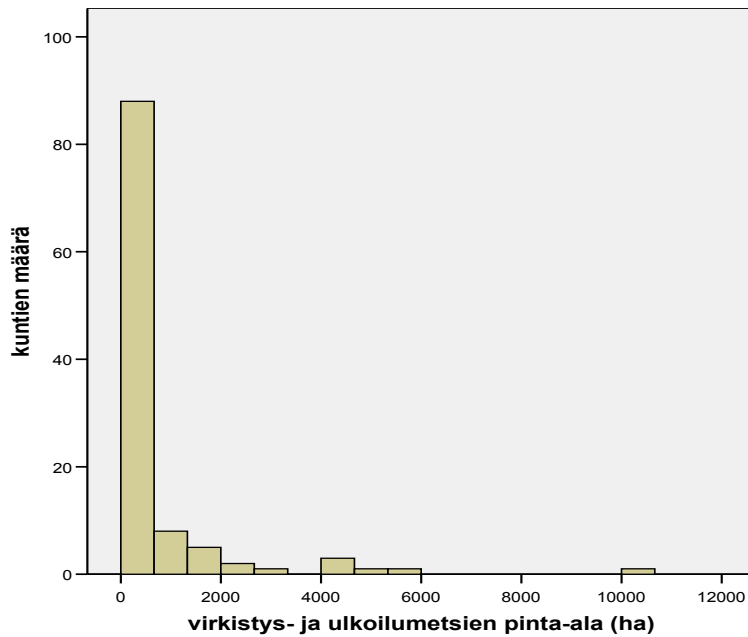
1) Kuntien virkistys- ja ulkoilumetsillä tarkoitetaan yleisesti metsiä, joiden hoidossa otetaan erityisesti huomioon ulkoilu- ja virkistyskäyttö ja maisemanhoito ja joissa puuntuotannolliset tavoitteet ovat usein toissijaisia. Virkistys- ja ulkoilumetsät voivat sijaita välittömästi asutuksen läheisyydessä, kauempana taajaman reuna-alueella tai taajaman ulkopuolella. Sijainnilla on vaikutusta metsien käytön ja hoidon luonteeseen. Kunnat voivat määrittellä virkistys- ja ulkoilumetsiä muun muassa kaavoituksen, metsäsuunnittelun ja taajamametsien hoitoluokituksen yhteydessä.

1.2 Kunnat metsänomistajina

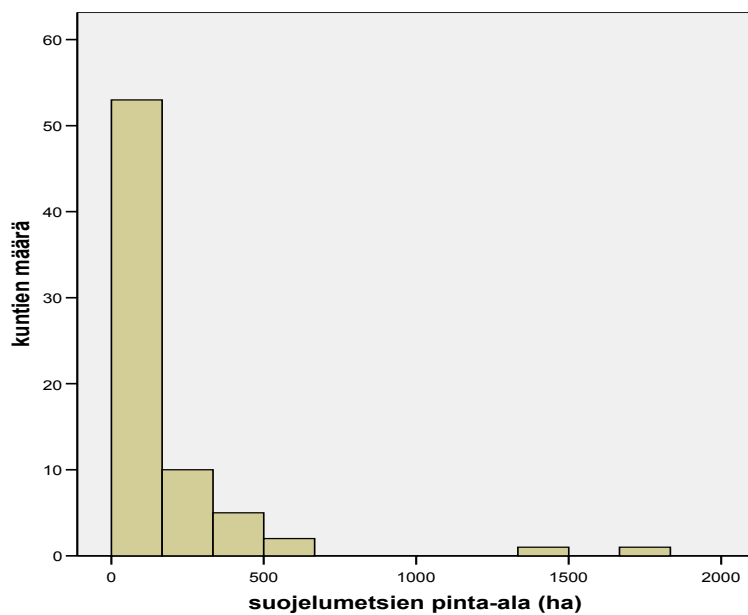
Kuntakyselyyn vastanneista METSO -kunnista valtaosa (99 %) omistaa metsää. Yli puolet kuntien yhteenlasketusta metsäpinta-alasta on talousmetsää, runsas kolmannes virkistys- ja ulkoilumetsää ja 5 % suojelumetsää (taulukko 1). Suojelumetsien osuus on lisääntynyt viime vuosina, sillä vuonna 2000 Suomen kuntien omistamasta metsäpinta-alasta vain 1,5 % oli suojelun piirissä. Neljäsosalla kunnista ei ole lainkaan virkistys- ja ulkoilumetsiksi luokiteltuja metsiä ja puolet ei omista suojelumetsää. Suurimmalla osalla on vain pieni määrä virkistys- ja ulkoilumetsiä tai suojelumetsiä (kuvat 1 ja 2). Noin 40 %:lla kunnista virkistys- ja ulkoilumetsiä on korkeintaan 100 ha ja suojelumetsiä korkeintaan 30 ha.

Taulukko 1. Kuntien omistamien metsien jakautuminen eri käyttöluokkiin niiden pääkäyttömuodon perusteella. Kokonaispinta-alat sekä keskiarvot on laskettu niiden kuntien tiedoista, jotka ovat ilmoittaneet omistavansa ko. metsiä.

Kuntia yhteensä 144	yhteensä ha	yhteensä %	min (ha)	max (ha)	keskiarvo (ha)	kunnat (kpl)	% kunnista
Virkistys- ja ulkoilumetsiä	73 079	34	5	10 129	664	110	76
Suojelumetsiä	10 730	5	1	1 790	149	72	50
Talousmetsiä	110 998	51	15	7 100	902	123	85
Luokittelemattomat metsät	22 357	10					



Kuva 1. Kuntien virkestys- ja ulkoilumetsien pinta-alat (ha) luokiteltuna.



Kuva 2. Kuntien suojelumetsien pinta-alat (ha) luokiteltuna.

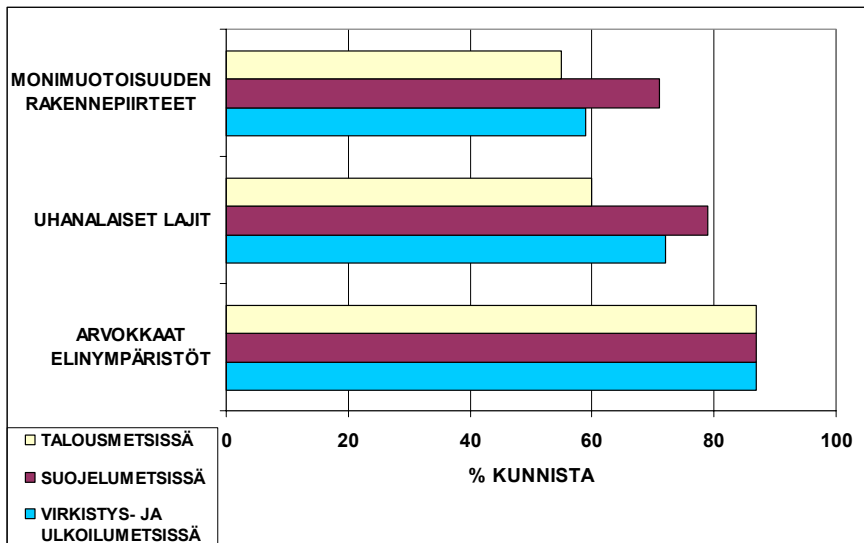
1.3 Kuntien tavoitteet ulkoilu- ja virkestysmetsissä

Joka kolmannella METSO -kunnalla on tavoitteena lisätä ulkoilu- ja virkestysmetsien osuutta tulevina vuosina ja vastaavasti joka viidennellä suojelumetsien osuutta. Tulevaisuudessa virkestys- ja ulkoilumetsien sekä suojelumetsien määrää aikovat lisätä asukasluvultaan keskimääräistä hieman suuremmat kunnat.

1.4 Luontoarvojen ja arvokkaiden elinympäristöjen kartoitus

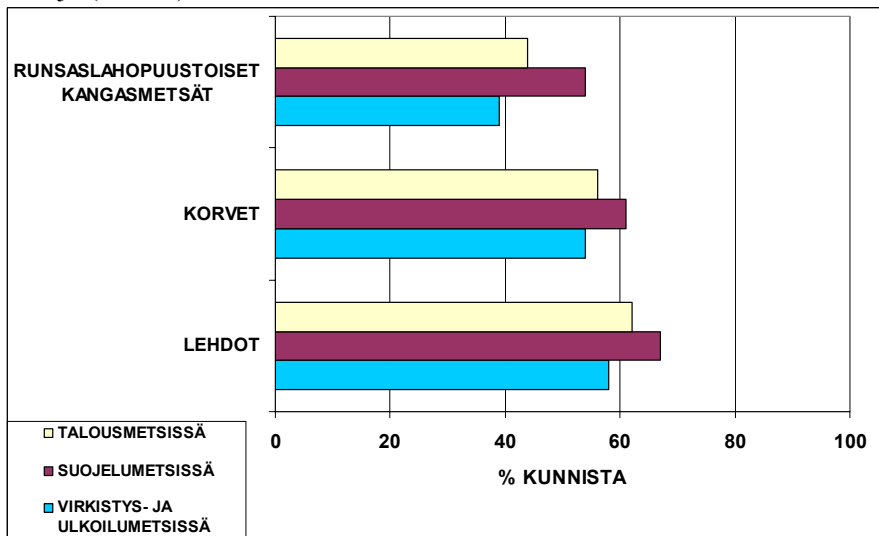
Yli puolet kyselyyn vastanneista kunnista on kartoittanut ainakin osalla metsäalueistaan monimuotoisuuden rakennepiirteitä kuten lahopuita ja palanutta puuainesta, uhanalaisia lajeja sekä metsälaissa (§ 10) mainittuja

arvokkaita elinympäristöjä (kuva 3). Mukaan on luettu myös ne kunnat, joilla kartoitus on tehty vain osalle metsäalueista.



Kuva 3. Kuntametsissä kartoitetut luontoarvot. Mukana ovat myös ne kunnat, jotka ovat kartoittaneet vain osan metsäalueistaan.

Kunnat ovat sen sijaan kartoittaneet hiukan vähemmän METSO -ohjelmassa määriteltyjä luonnon monimuotoisuuden kannalta arvokkaita elinympäristöjä, kuten runsaslahopuustoisia kangasmetsiä, korpia ja lehtoja (kuva 4).



Kuva 4. Kuntametsissä kartoitetut METSO -ohjelmassa määritetyt luonnon monimuotoisuuden kannalta keskeiset elinympäristöt. Mukana ovat myös ne kunnat, jotka ovat kartoittaneet vain osan metsäalueistaan.

Kaiken kaikkiaan kunnat ovat kartoittaneet aktiivisesti talous-, virkistys- ja ulkoilu- sekä suojelumetsiään. Osittain tämä selittyy sillä, että kaavoitusprosesseissa tarvitaan näitä taustatietoja. Kyselytutkimuksella ei pystytty kuitenkaan selvittämään, millä tarkkuudella ja asiantuntemuksella kartoituksia on tehty, joten edellä olevat luvut ovat viitteellisiä. Monet kunnat painottivat vastauksissaan tarvitsevansa lisätietoa arvokkaiden luontokohteiden tunnistamisesta.

1.5 Strategiset viheralueohjelmat ja vuorovaikutteinen metsäsuunnittelu

Valtaosalle (84 %) METSO -kuntien omistamia metsiä on tehty metsänhoitosuunnitelma. Suunnitelmien laajuus ja taso kuitenkin vaihtelevat. Joillakin kunnilla suunnitelma on laadittu vain talousmetsille. Joka toinen kunta on laatinut tai tilannut hoitosuunnitelman virkistys- ja ulkoilumetsilleen. Pinta-alallisesti

tarkasteltuna nämä hoitosuunnitelmat kattavat kuitenkin 90 % kuntien virkistys- ja ulkoilumetsistä. Virkistys- ja ulkoilumetsiä koskeva metsäsuunnitelma on lähinnä niillä kunnilla, joilla näitä metsiä on runsaasti. Suurimmalla osalla (63 %) kunnista nykyisen virkistys- ja ulkoilumetsien hoitosuunnitelman on laatinut kunnan ulkopuolinen taho, useimmiten metsäkeskus tai metsänhoitoyhdistys.

Vain noin joka toinen METSO -alueen kunnista on jakanut metsäalueensa ensisijaisen käytön ja sijainnin mukaan erilaisiin metsänkäyttöluokkiin, kuten talous-, ulkoilu- ja suojelumetsiin. Rungas viidesosa kunnista on laatinut metsilleen strategiatason viheralueohjelman, jossa määritellään suunnittelun ja hoidon periaatteet ja kehittämisen painopisteet seuraavalle kymmenelle vuodelle. Strateginen suunnittelu on yleistymässä, sillä vuonna 2000 strategiatason suunnitelma oli vain kuudella prosentilla kunnista. Kyselyn perusteella suurimmilta virkistys- ja ulkoilumetsäalueita omistavilla kunnilla on strategiatason viheralueohjelma.

Kuntametsien vuorovaikutteinen suunnittelu on yleistynyt huomattavasti viime vuosina. Vuorovaikutteisella suunnittelulla tarkoitetaan paikallisten asukkaiden ja alueen käyttäjien ottamista mukaan metsäsuunnittelun laadintaan. Suunnittelussa pyritään ottamaan huomioon käyttäjien tarpeet ja ratkaisemaan paikallisia metsiin liittyviä ongelmia ja ristiriitoja. Vuonna 2000 vain joka viides kunta suunnitteli metsäalueensa vuorovaikutteisesti. Nykyisin vuorovaikutteinen suunnittelu on kyselyyn vastanneiden mukaan jossakin muodossa käytössä 60 %:lla METSO -alueen kunnista. Vuorovaikutteisessa suunnittelussa käytetään erilaisia työmuotoja. Kyselyyn vastanneet kunnat ovat järjestäneet yleisötilaisuuksia, kutsuneet asukkaita ja sidosryhmiä suunnitteluryhmiin sekä kartoittaneet asukkaiden odotuksia ja toiveita kirjallisesti. Internetin käyttö vuorovaikutteisuuden välineenä on yleistynyt.

1.6 Virkistys- ja ulkoilumetsien hoito

Yli puolet (61 %) kunnista hoitaa virkistys- ja ulkoilumetsiään eri tavoin kuin talousmetsiään. Virkistys- ja ulkoilumetsiä hoidetaan pienipiirteisemmin kuin talousmetsiä. Ulkoilumetsien hoidossa korostuvat virkistyskäytön edellytysten ja luonnon monimuotoisuuden turvaaminen. Vaihtelevaa maisemakuvaa, helppokulkuisuutta ja turvallisuutta pidetään virkistyskäytön kannalta tärkeänä. Luonnon monimuotoisuuden edistämiseksi suositetaan mm. monipuolista puulajikoostumusta, puuston eri-ikäisrakenteisuutta ja pidennettyä kiertoaikaa. Puolella virkistys- ja ulkoilumetsiä omistavista kunnista ei ole taloudellisia tuottotavoitteita virkistys- ja ulkoilumetsilleen.

Alle puolella (40 %) kunnista on käytössä suosituksia luonnon monimuotoisuuden huomioon ottamiseksi virkistys- ja ulkoilumetsissä. Virkistys- ja talouskäytön sekä luonnon monimuotoisuuden turvaamistavoitteiden yhteensovittamisessa on jonkin verran ristiriitoja niin virkistys- ja ulkoilumetsissä kuin suojelumetsissäkin. Käyttäjien odotukset metsän "siisteydestä" ja turvallisuudesta ovat kuntien mielestä luonnon monimuotoisuuden edistämistä rajoittavia tekijöitä.

Suurin osa (84 %) kunnista vastaa itse virkistys- ja ulkoilumetsien käsittelystä ainakin osittain. Metsänhoitoyhdistyksen kanssa hoitosopimuksen on tehnyt joka toinen kunta. Kunnan metsien hoidosta vastaavista henkilöistä metsäalan koulutuksen saaneita on joka viidennellä kunnalla.

1.7 Keinovalikoimat kuntametsien monimuotoisuuden edistämiseksi

Kunnat ovat kiinnostuneita panostamaan monimuotoisuuden turvaamiseen virkistys- ja ulkoilumetsissä. Kunnat haluavat virkistys- ja ulkoilumetsien suunnitteluun ja hoitoon uusia apuvälineitä pystyäkseen ottamaan riittävästi huomioon metsien eri käyttömuodot (taulukko 2). Kuntametsiin kaivataan yhtenäistä käytönpainotus- ja hoitoluokitusta ohjaamaan metsäsuunnittelua. Metsänhoidon henkilöstö, kuntalaiset ja poliittiset päättäjät tarvitsevat lisää tietoa erityisesti luonnon monimuotoisuudesta. Taloudelliset kannusteet, asennekasvatus sekä koulutuksen ja tiedotuksen lisääminen edistävät luonnon monimuotoisuuden huomioon ottamista metsäsuunnittelussa ja metsänhoidossa.

Valtaosa (noin 80 %) kunnista pitää tärkeänä taloudellisten kannusteiden käyttöönottoa niin kuntien talousmetsien, ulkoilu- ja virkistysmetsien kuin suojelumetsienkin monimuotoisuuden turvaamiseksi. Korvauksen perusteena olisi pienenevä tuotto ja kohonneet ympäristöhoidon aiheuttamat kustannukset.

Taulukko 2. Kuntien esittämiä keinoja monimuotoisuuden edistämiseksi kuntametsissä.

Päätavoitteet	Osatavoitteet ja keinot
1. Kaavoituksen kehittäminen	<ul style="list-style-type: none"> • Yhtenäiset metsäalueet, • Ekologiset verkostot
2. Metsäsuunnittelun kehittäminen	<ul style="list-style-type: none"> • Vuorovaikutteinen suunnittelu eri toimijoiden kesken, • Talousmetsien ja ulkoilmametsien eriyttäminen, Yhtenäiset käytönpainotus- ja hoitoluokitukset kuntametsiin, • Hoidon ulkopuolelle jäävien alueiden rajaaminen suunnitelmiin ja maastoon, Arvokkaiden luontokohteiden kartoitus
3. Metsänhoidon kehittäminen	<ul style="list-style-type: none"> • Liiallisen hoidon ja siisteyden välttäminen paikoissa, joissa turvallisuus ei kärsi, • Lahopuiden jättäminen ja maapuiden säästäminen, • Ennallistaminen, • Jalopuiden, sekametsien ja lajistoltaan monimuotoisten metsien suosiminen, • Eri-ikäisrakenteisten metsien suosiminen, • Suojapöheikköjen jättäminen
4. Kulumiselle herkkien kohteiden suojelu	<ul style="list-style-type: none"> • Liikkumisen rajoittaminen kulumiselle herkkillä kohteilla ja reittien ulkopuolella
5. Ympäristöhoidon motivoiminen	<ul style="list-style-type: none"> • Taloudelliset kannusteet, • Ympäristön hoitokulut ja pienenevä tuotto, esim. Kamera -rahoituksen piiriin
6. Ammattitaidon lisääminen	<ul style="list-style-type: none"> • Lisää tietoa, ohjeita ja koulutusta arvokkaiden luontokohteiden tunnistamisesta, ja virkistys- ja luontoarvoja ylläpitävistä hoitomenetelmistä, • Tutkimustiedon välitys toteuttajatasolle
7. Tiedottaminen ja asennekasvatus	<ul style="list-style-type: none"> • Asukkaiden, metsänhoidosta vastaavien ja kuntapäätäjien asenteisiin, vaikuttaminen ja tiedon lisääminen
8. Kunnan sisäisen yhteistyön ja tiedonvaihdon parantaminen	<ul style="list-style-type: none"> • Kaavoittajien ja muiden luontoasioissa toimivien kesken, • Paikkatiedon hyödyntäminen yhteiskäytössä

1.8 Monimuotoisuuden ja virkistyskäytön yhteensovittaminen

Lähtökohtana monimuotoisuuden ja virkistyskäytön yhteensovittamiselle on monitavoitteinen metsäsuunnittelu, johon liitetään laajojen aluekokonaisuuksien tarkastelu. Luonto-, virkistys- ja maisemiarvojen kartoituksista saadaan perustietoa metsäsuunnittelulle. Alueiden rajaaminen käytön painotuksen perusteella ja sen pohjalta tehtävä hoitotoimenpiteiden eriyttäminen lieventävät eri käyttömuotojen välisiä ristiriitoja. Vuorovaikutteinen suunnittelu, tiedon välitys ja ympäristökasvatus ovat myös keskeisiä työvälineitä eri käyttömuotojen yhteensovittamiseksi.

2. VALTION RETKEILYALUEET

2.1 Yleistä

Valtion retkeilyalueiden tavoitteet ja strategiat perustuvat ensisijaisesti ulkoilulakiin (606/1973). Lain 16 §:n mukaan *"Valtion maalle, jolla ulkoilun kannalta on huomattava yleinen merkitys, voidaan perustaa retkeilyalue. Tällaisella alueella on metsätalouden harjoittaminen, metsästys ja kalastus samoin kuin maa- ja vesialueiden muukin käyttö järjestettävä niin, että ulkoilutoiminnan tarpeet tulevat riittävästi otetuksi huomioon. Poronhoitoalueella on erityistä huomiota kiinnitettävä siihen, ettei porotalouden harjoittaminen oleellisesti vaikeudu."*

Valtion retkeilyalueiden kokonaispinta-ala on noin 36 000 hehtaaria. Kaikki retkeilyalueet sisältyvät Natura - 2000 verkostoon. Alueiden käyttöä säätelevät ulkoilu-, luonnonsuojelu-, metsä-, vesi-, maa-aines-, koskiensuojelu- sekä maankäyttö- ja rakennuslain säädökset.

Valtion retkeilyalueita on seitsemän, joista kolme - Ruunaa Lieksassa, Evo Lammilla ja Teijo Perniössä - sijaitsee Etelä-Suomen metsien monimuotoisuusohjelma-alueella. Pohjois-Suomessa sijaitsevat puolestaan Hossan, Kylmäluoman, Ison-Syötteen ja Oulujärven retkeilyalueet.

Ulkoilulain mukaiset retkeilyalueet on perustettu valtion maalle valtioneuvoston päätöksin. Alueiden hoidosta ja käytöstä vastaa Metsähallitus. Retkeilyalueet ovat Metsähallituksen metsätalouden tulosalueen hallinnassa ja taseessa. Metsätalouden tulosalue vastaa alueilla harjoitettavasta metsätaloudesta. Alueiden retkeilypalveluista sekä hoito- ja käyttösuunnitelman laatimisesta vastaa puolestaan luonnonsuojelun tulosalue.

Valtion retkeilyalueiden hoidon ja käytön suunnittelun periaatteet on hyväksytty Metsähallituksen johtoryhmässä 17.1.2001. Periaatteiden mukaan retkeilyalueille laadittavien hoito- ja käyttösuunnitelmien tarkoituksena on edistää alueen ulkoilu- ja virkistyskäyttöä sekä sovittaa yhteen alueen eri käyttömuodot, joista keskeisimpiä ovat virkistyskäyttö, matkailu, luonnonsuojelu ja metsätalous.

Retkeilyalueiden hoito- ja käyttösuunnitelmat, jotka nekin Metsähallituksen johtoryhmä hyväksyy, laaditaan osallistavan suunnittelun periaatteita noudattaen. Hoito- ja käyttösuunnitelmiin sisältyvät retkeilyalueen yleiset hoidon ja käytön tavoitteet. Retkeilyalueille on määritetty erilaisia maankäytön vyöhykkeitä, joille on asetettu ulkoiluun, retkeilyyn, metsien suojeluun ja metsätalouteen liittyviä tavoitteita. Lisäksi suunnitelmiin on voitu sisällyttää kulttuuriarvojen säilyttämiselle, kalastukselle, metsästykselle, matkailulle, luontopastukselle, opetukselle ja tutkimukselle sekä erilaisille rakenteille asetettuja tavoitteita.

Metsähallituksen johtoryhmä on hyväksynyt Ruunaan retkeilyalueen hoito- ja käyttösuunnitelman 28.6.2002 ja Evon sekä Teijon retkeilyalueiden hoito- ja käyttösuunnitelmat 13.4.2004. Hoito- ja käyttösuunnitelmien lisäksi Metsähallituksen alue-ekologisessa suunnittelussa ja alueen luonnonvarasuunnittelussa ohjataan retkeilyalueiden käyttöä. Valtion retkeilyalueet sisältyvät myös Metsähallituksen valtakunnallisen luontomatkojen painopistealueiden kehittämisohjelmaan.

Säännöllisin, 5-10 vuoden välein tarkistettaviin suunnitelmiin sisältyy myös retkeilyalueen virkistyskäyttöön liittyviä kehittämisohjelmia, jotka ovat liittyvät muun muassa palvelupisteiden, opastuspaikkojen, teiden ja reittien, kalastuksen, metsästyksen sekä erilaisen luontomatkojen kehittämiseen. Metsähallitus saa retkeilyalueiden kehittämisohjelmia alueilla tehdyistä kävijätutkimuksista. Vuonna 2005 Ruunaan retkeilyalueella kävi 117 000, Evon retkeilyalueella 50 000 ja Teijon retkeilyalueella 60 000 henkilöä. Vuonna 2005 valtion retkeilyalueilla kävi kaikkiaan noin 360 000 henkilöä. Alueita ei ole vielä inventoitu METSO-kriteerien mukaisesti.

2.2 METSO- alueella sijaitsevien valtion retkeilyalueiden kuvaus

Ruunaan retkeilyalueen kokonaispinta-ala on 3 095 hehtaaria, josta vettä on 599 hehtaaria. Maa-alasta on aarniosaa runsas viidennes ja loput, 1 929 hehtaaria, puisto-osaa. Puisto-osan maa-alasta erilaisia toiminnan ulkopuolelle jätettyjä alueita on noin kolmannes ja taloustoiminnan piirissä on noin kaksi kolmasosaa, 1 269 hehtaaria.

Ruunaan retkeilyalue muodostaa yhdessä Ruunaan luonnonsuojelun alueen ja Ruunaan järven kanssa Ruunaan Natura 2000-alueen, jonka pinta-ala on 12 027 hehtaaria. Vuonna 1987 perustettu Ruunaan retkeilyalue sisällytettiin viittä vuotta myöhemmin perustettuun Pohjois-Karjalan biosfäärialueeseen.

Evon retkeilyalueen kokonaispinta-ala on 4 682 hehtaaria, josta vettä on 186 hehtaaria. Metsähallituksen Länsi-Suomen luonnonsuojelun suunnitelman laatimisen yhteydessä alueelle perustettiin noin 1 300 hehtaarin suuruinen suojelumetsä. Retkeilyalue on osa Natura 2000-alueita, jonka kokonaispinta-ala on noin 7 860 hehtaaria. Retkeilyalueeseen liittyy välittömästi Kotisen (232 hehtaaria) ja Sudenpesänkankaan (460 hehtaaria) suojelun alueet. Alue rajautuu lisäksi Evon oppilaitoksen opetusmetsiin (2 025 hehtaaria) ja Hämeenlinnan kaupungin omistamaan noin 1000 hehtaarin suuruiseen Taruksen retkeilyalueeseen sekä UPM-Kymmene Oyj:n ja yksityisten henkilöiden omistamiin metsiin.

Evon retkeilyalue muodostaa eteläisen Suomen oloissa poikkeuksellisen laajan ja rakentamattoman kokonaisuuden. Luontoarvoiltaan merkittävimmät kohteet ovat retkeilyalueen yhteydessä sijaitsevat lajistollisesti arvokkaat vanhojen metsien suojelun alueet sekä retkeilyalueen aarniosat. Natura-luontotyypit muodostavat yhdessä siihen rajoittuvien suojelun alueiden, alueen suojelumetsän, alue-ekologisten luontokohteiden ja ekologisten yhteyksien kanssa Evon alueen ekologisen verkoston, jonka pinta-ala on 2 544 hehtaaria. Evon hoito- ja käyttösuunnitelman mukaan alueen suojelumetsissä on lajistoltaan Etelä-Suomen luonnonsuojelulliselta arvokkuudeltaan edustavimpiin kuuluvia vanhoja metsiä. Alueella on kymmenen Natura luontotyyppiä, joista suurin osa lukeutuu boreaalisiin luonnonsuojelun metsiin ja puustoihin soihin. Evolla on poikkeuksellisen pitkä ja katkeamaton kulojatkumo. Evolla on pisimpään maassamme, noin 150 vuoden ajan, harjoitettu tieteellistä metsien hoitoa, jonka tuloksena alueen metsät ovat nykytilassaan.

Teijon retkeilyalueen kokonaispinta-ala 2 336 hehtaaria, josta vettä on 274 hehtaaria. Retkeilyalueesta on suojelun alueita, alue-ekologisia toiminnan ulkopuolella olevia alueita, suojelumetsiä ja aarnialueita 1 697 hehtaaria eli lähes 70 % maapinta-alasta.

Retkeilyalueen ja siihen liittyvien suojelun alueiden (Punassuon soidensuojelun alue, Hamarijärven linnustonsuojelun alue, Sahajärven luonnonsuojelun alue ja kaksi lehtojensuojelun aluetta) muodostama aluekokonaisuus on kaikkiaan noin 3 335 hehtaarin suuruinen.

Teijon retkeilyalueen metsillä on aiemmasta käytöstä johtuen pääosin normaali talousmetsien rakenne. Teijon alue on laaja metsä-, järvi- ja suoalue. Tammivyöhykkeellä ei ole muita näin laajoja, monipuolisia ja yhtenäisiä Natura 2000-verkoston alueita. Vaikka yleisilme on karu, löytyy alueelta arvokkaita soita, lettoja, lähteitä, moreeneja ja lehtoja, joilla esiintyy useita uhanalaisia kasvi- ja eläinlajeja.

2.3 Monimuotoisuuden turvaamisen nykyiset keinot

Metsien monimuotoisuuden turvaamisen periaatteet ja tavoitteet määritetään kunkin retkeilyalueen hoito- ja käyttösuunnitelmassa. Sen lisäksi Metsähallituksen alueiden luonnonsuojelun suunnitelmissa ja alue-ekologisessa suunnitelmassa varataan erityisiä alueita metsien monimuotoisuuden turvaamiseksi.

Metsähallitus on vuodesta 1993 lähtien laatinut kolme Metsätalouden ympäristöopasta, viimeisimmän vuonna 2004. Ympäristöoppaassa annetaan perustiedot ja selkeitä toimenpidesuosituksia talousmetsien hoidon käytäntöihin. Oppaan tarkoituksena on opastaa metsien monimuotoisuuden ja monikäytön, uhanalaisten eliöiden suojelun, maisemanhoidon, vesiensuojelun ja riistaelinympäristöjen huomioon ottamiseen metsätaloudessa.

Metsätalouden ympäristöoppaaseen sisältyy myös ulkoilijoiden näkökulman huomioon ottavia suosituksia valtion retkeilyalueilla harjoitettavan metsien käsittelyn periaatteista. Oppaan mukaan ulkoilijoiden suosima metsän kuva edistää myös lajistollista monimuotoisuutta. Retkeilyalueilla tulee siten kiinnittää erityistä huomiota maisematekijöiden huomioon ottamiseen ja monimuotoisuuteen. Ympäristöoppaassa on esitelty monia yksityiskohtaisia mahdollisuuksia edistää metsien lajistollista monimuotoisuutta.

Valtion retkeilyalueiden metsien käsittely määritellään alueen hoito- ja käyttösuunnitelmassa. Siinä ovat retkeilyalueiden maisemalliset erityispiirteet korostetussa asemassa ja muutenkin retkeilyn ja ulkoilun tarpeet pyritään ottamaan keskeisesti huomioon.

Valtion retkeilyalueiden ekologistia arvoja selvitetään erillisillä luontoarvojen inventoinneilla. Näiden inventointien perusteella määritetään kokonaan taloustoiminnan ja retkeilyn ulkopuolelle jätettävät aarnialueet, talouskäytössä olevien alueiden luonto- ja lajiesiintymäkohteita sekä maisemallisesti tärkeät alueet. Natura 2000-verkoston kuuluvina alueina niissä on tehty myös Natura luontotyyppi-inventoinnit. Lisäksi hoito- ja käyttösuunnitelmien yhteydessä toteutetaan osallistavan suunnittelun menetelmää, joka tuottaa paikallisten asukkaiden ja muiden asiantuntijoiden tietoja retkeilyalueiden ekologisista erityispiirteistä.

Retkeilyalueiden ekologiset arvot ovat kunkin alueen ekologistia piirteitä edustavia kokonaisuuksia ja muodostavat yhdessä alueen suojelualueiden kanssa laajojakin kokonaisuuksia. Ekologistia erityispiirteitä ja arvokkaita kohteita rajataan toiminnan ulkopuolelle ja niiden kokonaisuutta kehitetään edelleen.

3. TYÖRYHMÄN TOIMENPIDE-EHDOTUKSET

Työryhmä esittää kuntien ja seudullisten virkistysalueyhdistysten virkistys- ja ulkoilumetsien ja valtion retkeilyalueiden metsien monimuotoisuuden turvaamisen edistämiseksi välineitä ja toimenpiteitä, joita ko. tahot voivat käyttää alueiden käytön suunnittelussa, metsien käsittelyssä ja rakenteiden ylläpidossa. Toimenpide-ehdotuksilla pyritään edistämään metsien monimuotoisuuden turvaamista siten, että se yhteen sovitetaan virkistyskäytön ja metsätalouden tavoitteisiin.

Metsäsektorin tulevaisuuskatsauksen mukaan METSO-ohjelman kokemusten pohjalta valmistellaan vuoden 2007 aikana uusi, koko Etelä-Suomeen painottuva metsien monimuotoisuuden toimintaohjelma, joka tähtää monimuotoisuuden oleelliseen parantamiseen. Metsien monimuotoisuuden turvaaminen vaatii riittävät voimavarat, alustavien arvioiden mukaan noin 65 miljoonaa euroa vuodessa, josta 50 milj. euroa ympäristöministeriön ja 15 milj. euroa maa- ja metsätalousministeriön hallinnonalalle seuraavalla 10-vuotiskaudella. Monimuotoisuuden oleellinen parantaminen edellyttää toimenpiteitä myös kuntien virkistys- ja ulkoilumetsissä sekä valtion retkeilyalueilla. Toimintaohjelman valmistelun yhteydessä tulisi ottaa huomioon myös KuntaMETSON tässä raportissa esitetyt toimenpiteet sekä niiden edellyttämät voimavarat tarpeet noin 30 miljoonaa euroa tarkistettavan Kansallisen metsäohjelma 2015 vuoteen 2015 ulottuvana kautena. Toimenpiteiden toteuttaminen edellyttää osittain myös kuntien tai muiden tahojen rahoitusta.

3.1 Kuntia koskevat toimenpide-ehdotukset

Kuntien virkistys- ja ulkoilumetsissä tavoitteena on moniarvoisuus eli ekologisten, sosiaalisten ja taloudellisten arvojen huomioon ottaminen. Työryhmän toteuttaman kuntatutkimusten mukaan kunnilla on lisääntynyttä kiinnostusta pitää yllä metsien monimuotoisuutta myös kuntien virkistys- ja ulkoilumetsissä. Näiden metsien suunnittelua ja käyttöä voidaan edelleen kehittää eri käyttömuotojen yhteensovittamiseksi ja metsien monimuotoisuuden turvaamiseksi. Kuntia koskevat toimenpide-ehdotukset perustuvat vapaaehtoisuuteen, mikä on ollut keskeisenä METSO-ohjelman toteutuksessa. Monimuotoisuuden turvaaminen edellyttää taloudellisia kannustimia.

3.1.1. Suojelualueverkoston tukeminen

Alueelliset ympäristökeskukset selvittävät yhteistyössä kuntien ja virkistysalueyhdistysten kanssa onko kuntien ja virkistysalueyhdistysten virkistys- ja ulkoilumetsissä kohteita, jotka voivat tukea luonnonsuojelubiologisten kriteerien mukaisesti olemassa olevaa suojelualueverkostoa metsien monimuotoisuuden turvaamisessa.

Tähän tarkoitukseen varataan metsien monimuotoisuuden turvaamiseksi rahoituksesta päätettäessä ympäristöministeriölle riittävät taloudelliset voimavarat. Niiden kohteiden osalta, joiden selvityksen perusteella arvioidaan voivan tukea luonnonsuojelullisilta arvoiltaan nykyistä suojelualueverkostoa. Selvitetään tapauskohtaisesti tarvittavat toimenpiteet virkistys- ja ulkoilumetsissä. Kyseeseen voi tulla luonnonsuojelulain mukainen suojelu yksityisen suojelualan tapaan, jolloin kohde hankitaan valtion omistukseen korvaus- tai maanvaihtomenettelyin, METSO:n kokemuksiin perustuvia keinoja soveltamalla,, perustamalla kansallinen kaupunkipuisto, suojelu kunnan omalla päätöksellä tai muilla kunnan valitsemilla keinoilla kuten esimerkiksi perustamalla WWF:n perintömetsä.

Vastuutahot: ympäristöministeriö

Muut toimijat: maa- ja metsätalousministeriö, alueelliset ympäristökeskukset, metsäkeskukset, kunnat, seudulliset virkistysalueyhdistykset, Metsäntutkimuslaitos, Metsätalouden kehittämiskeskus Tapio, WWF, Suomen luonnonsuojeluliitto

Rahoitustarve:

ympäristöministeriön momentti 35.20.22 (Eräät luonnonsuojelun menot): selvitykseen 2 miljoonaa euroa yhteensä vuosina 2008-2010

ympäristöministeriön momentti 35.20.63 (Eräät luonnonsuojeluun liittyvät korvaukset): yhteensä 5 miljoonaa euroa vuosina 2008-2015

35.20.76 (Luonnonsuojelualueiden hankkiminen): yhteensä 8 miljoonaa euroa vuosina 2008-2015

3.1.2. Kuntien virkistys- ja ulkoilualueiden hankinta sekä kansalliset kaupunkipuistot

Ympäristöministeriö lisää kuntien mahdollisuuksia parantaa niiden virkistys- ja ulkoilumetsien sekä kansallisten kaupunkipuistojen kiinteistörakennetta siltä osin kun ne voivat tukea luonnonsuojelubiologisten kriteerien mukaisesti olemassa olevaa suojelualueverkostoa metsien monimuotoisuuden turvaamisessa. Ympäristöministeriön momentin 35.20.37 (Avustukset kuntien kaavoitukseen ja maankäytön ohjaukseen) perusteluita laajennetaan ja määrärahaa lisätään koskemaan myös yksittäisten kuntien tai kuntayhtymien virkistysalueiden ja kansallisten kaupunkipuistojen hankintoja. Tarkoituksena on tukea kuntien virkistys- ja ulkoilumetsien kehittämistä yhtenäisinä kokonaisuuksina tai ehkäistä niiden pirstoutumista. Tuen määrä on 30–50 prosenttia alueen metsäluonnon monimuotoisuusarvoista ja turvaamiskeinoista riippuen. Erityisen arvokkaan kohteen hankinnan tuki voisi olla 80 prosenttia.

Momentin 35.20.37 perusteluihin tulee lisätä mahdollisuus avustuksen myöntämiseen kuntien omien, seudullisten virkistysalueiden sekä kansallisten kaupunkipuistojen hoito- ja käyttösuunnitelmien tekoon ja niiden toteuttamiseen.

Vastuutaho: ympäristöministeriö

Muut toimijat: kunnat, alueelliset ympäristökeskukset

Rahoitustarve: ympäristöministeriön momentti 35.20.37 (Avustukset kuntien kaavoitukseen ja maankäytön ohjaukseen): yhteensä 8 miljoonaa euroa vuosina 2008-2015

3.1.3. Virkistys- ja ulkoilumetsien moniarvoinen suunnittelu ja käyttö

Lisätään tietoa luonnon monimuotoisuuden turvaamisesta kuntien ulkoilu- ja virkistysmetsissä laatimalla asiaa käsittelevä opasjulkaisu ja järjestämällä siihen liittyvää koulutusta.

Julkaisuun kootaan virkistys- ja ulkoilumetsien hoidon, metsien monimuotoisuuden turvaamisen ja METSON kokeiluvaiheen tutkimustuloksia ja kunnissa kehiteltyjä erilaisia hyviä toimintamalleja ja menetelmäkuvauksia. Opasjulkaisu soveltuu myös alan koulutusmateriaaliksi. Opasjulkaisusta tiedotetaan aktiivisesti. Kunnille ja virkistysalueyhdistyksille tarjotaan koulutusta aineiston hyödyntämisestä ulkoilu- ja virkistys- ja ulkoilumetsien käytön ja hoidon suunnittelussa ja hoidon toteutuksen ohjauksessa. Osa toimintamalleista edellyttää mitä todennäköisemmin erillisiä selvityksiä ja kokeiluhankkeita.

Metsätalouden kehittämiskeskus Tapio ja Metsäntutkimuslaitos vastaavat hankkeesta yhdessä kuntien ja sidosryhmien kanssa. Metsätalouden kehittämiskeskus Tapio vastaa tietopaketin päivittämisestä ja koulutuksen järjestämisestä.

Vastuutaho: maa- ja metsätalousministeriö

Muut toimijat: Metsätalouden kehittämiskeskus Tapio, Metsäntutkimuslaitos kunnat, Suomen Kuntaliitto, ulkoilu- ja luontojärjestöt, opetushallitus, MTK

Rahoitustarve: maa- ja metsätalousministeriön momentti.30.90.21 (toimintamenot/metsäviestintämenot) 0,1 miljoonaa euroa, muut ministeriöiden momentit yhteensä 0,5 miljoonaa euroa vuosina 2008-2010 sekä päivittämiseen ja koulutuksen järjestämiseen tarvittavien resurssien turvaaminen jatkossa.

3.1.4. Ulkoilijoiden turvallisuuden ja luonnon monimuotoisuuden yhteensovittaminen

kuntien Virkistys- ja ulkoilumetsissä ja valtion retkeilyalueilla metsien luonnonolot, luonnontilaisuus ja hoidon intensiteetti vaihtelevat. Kuntien, valtion ja virkistysalueyhdistysten vastuu alueiden turvallisuudesta käyttäjille on laajempi kuin jokamiehenoikeuteen perustuva talousmetsien virkistyskäyttö. Käyttäjille on

tarvetta viestiä erilaisten metsäalueiden ja reittien vaativuus- ja turvallisuustasoista vastaavalla tavalla kuin esimerkiksi hiihto- tai laskettelureittejä luokitellaan. Käyttäjiä palvelevia keinoja mm. vaativuus- ja turvallisuustason luokitteluun on tarvetta kehittää myös ulkoilu-, virkistys- ja retkeilyalueiden metsissä. Vastaava esitys sisältyy lukuun 3.2.2 sisältyviin valtion retkeilyalueita koskeviin toimenpide-ehdotuksiin. Tavoitteena on tuottaa yhdenmukaiset toimintaperiaatteet Metsähallituksen ja kuntien yhteisen kehittämistyön pohjalta.

Vastuutaho: ympäristöministeriö, maa- ja metsätalousministeriö

Muut toimijat: ulkoilufoorumi

Rahoitustarve: ympäristöministeriön momentti 35.20.22 (muut luonnonsuojelun menot): yhteensä 100 000 euroa vuosina 2008-2010.

3.1.5. Kuntien luonnonhoidon suunnittelujärjestelmien kehittäminen

Ympäristöministeriö tukee kuntia luonnonhoidon suunnittelun kehittämisessä virkistys- ja ulkoilumetsien osalta vastaamaan nykyistä paremmin ulkoilun ja virkistyksen, metsien monikäytön ja monimuotoisuuden turvaamisen erityistarpeita. Kehittämiskohteena ovat esimerkiksi luontotiedon kytkeminen suunnitteluun, osallistava suunnittelu, monimuotoisuutta edistävät metsänhoidon menetelmät sekä metsäsuunnittelujärjestelmien ja paikkatiedon soveltaminen.

Vastuutaho: ympäristöministeriö, maa- ja metsätalousministeriö

Muut toimijat: metsäkeskukset, Metsätalouden kehittämiskeskus Tapio, kunnat, Metsäntutkimuslaitos, luonto- ja ulkoilujärjestöt, MTK

Rahoitustarve: ympäristöministeriön momentti 35.20.22 (muut luonnonsuojelun menot) yhteensä 1 miljoona euroa vuosina 2008-2015.

3.1.6. Luontotiedon hyödyntäminen kuntien virkistys- ja ulkoilumetsissä

Luonnon monimuotoisuuden turvaamista kuntien virkistys- ja ulkoilumetsissä edistää, jos luonnon monimuotoisuutta koskevat eri hallinnonalojen ja -tasojen tietojärjestelmät saatetaan yhteiskäyttöisiksi muokkaamalla tietoaineistot sellaiseen muotoon, että niiden käyttö on joustavaa julkisen hallinnon rajoista ja -tasoista riippumatta. LUMONET-palvelusta kehitetään luotettava, eri tahojen tuottamaa luontotietoa kokoava ja välittävä portaali ottaen huomioon tietosuojakysymykset.

Vastuutaho ja rahoitustarve: Suomen luonnon monimuotoisuuden suojelun ja kestävän käytön strategia ja toimintaohjelma 2006-2016 mukaisesti

3.1.7. Kuntien virkistys- ja ulkoilumetsät valtion talousarviossa

Työryhmä on sisällyttänyt edellä esitettyjen kohtien 1-6 toimenpide-ehdotusten toteuttamiseen liittyvät valtion talousarvion määrärahatarpeet nykyisiin ympäristöministeriön sekä maa- ja metsätalousministeriön hallinnonalojen menomomentteihin. Ne ovat osa tulevaa metsien monimuotoisuuden toimintaohjelman (2008-) kokonaisrahoitusehdotusta.

Merkittävä osa ehdotuksista on tarkoitettu pysyväksi toiminnaksi tukemaan kuntien omia voimavaroja ja toimia metsäluonnon monimuotoisuuden edistämiseksi virkistys- ja ulkoilumetsissä. Tämä vaatii jatkoselvityksiä kansallista metsäohjelmaa tarkistettaessa. Vuosina 2008-2015 (kaavailtu kansallisen metsäohjelman tarkistusjakso) rahoitustarve on noin 30 miljoonaa euroa.

Pysyväksi toiminnaksi muodostuvien, kuntien virkistys- ja ulkoilumetsiä koskevien toimenpiteiden rahoituksen hajauttaminen useille eri momenteille valtion talousarviossa ei ole hallinnollisesti tarkoituksen mukaista toimintaa. Tämän vuoksi on tarpeen, että ympäristöministeriö ja maa- ja metsätalousministeriö kehittävät yhteistyössä kuntien ja kuntayhtymien kanssa valtion talousarvioon soveltuvan rahoitusmallin,

jolla voidaan turvata kuntien virkistys- ja ulkoilumetsien monimuotoisuuden turvaaminen ottaen kuitenkin huomioon alueiden ensisijainen käyttötarkoitus. Tässä yhteydessä tulee selvittää myös kyseisten metsien erityishoidosta aiheutuvien taloudellisten menetyksien korvausperiaatteet ja niiden sisällyttäminen lainsäädäntöön.

Vastuutaho: ympäristöministeriö, maa- ja metsätalousministeriö, Suomen Kuntaliitto, sekä kunnat vuodesta 2010 alkaen

3.2 Valtion retkeilyalueita koskevat toimenpide-ehdotukset

Valtion retkeilyalueiden peruslähdekohtana on se, että niillä on ulkoilun kannalta huomattava yleinen merkitys. Metsien ja metsäluonnon hoidossa ja monimuotoisuuden turvaamiseksi tehtävät toimenpiteet tulee toteuttaa siten, että ulkoilutoiminnan tarpeet tulee riittävästi otetuiksi huomioon. Lähtökohtana on, että retkeilyalueiden perustarkoitusta vaarantamatta voidaan hyödyntää alueita luonnonsuojelualueiden tukialueina.

Työryhmä esittää valtion retkeilyalueilla virkistyskäytön, monimuotoisuuden turvaamisen ja metsätalouden yhteensovittamiseksi seuraavia toimenpiteitä, jotka toteutetaan retkeilyalueiden hoito- ja käyttösuunnitelmien uusimisen yhteydessä vuosina 2008-2015. Rahoitustarve toimenpiteisiin on 0,5 miljoonaa euroa.

3.2.1 Metsien monimuotoisuuden turvaamista koskevat ehdotukset

1. Metsähallitus toteuttaa Ruunaan, Evon ja Teijon retkeilyalueilla luontoinventointien täydentämisen METSO:n luonnonsuojelubiologisten perusteella. Inventointien tarve ja kohdentaminen päätetään selvitysmiehen METSO-inventoinnin evaluointitulosten perusteella. Lisäksi Ruunaan retkeilyalueella täydennetään Natura-luontotyyppi-inventointi. Kehitetään arvokkaiden metsien välistä kytkeytyneisyyttä retkeilyalueiden sisällä. Selvitetään Evon mallin mukaisen suojelumetsän soveltuvuutta Ruunaalle ja Teijoon.
2. Metsähallitus laatii vuorovaikutteisesti retkeilyalueiden ennallistamis- ja luonnonhoitosuunnitelman, joka käsittää seuraavat osat:
 - ennallistamissuunnitelma, jossa kiinnitetään erityistä huomiota korpiin sekä soveltuvilta osin myös rämeiden, pienvesien sekä yksipuolisten talousmetsien ennallistamiseen. Ennallistamisen painotukset vaihtelevat retkeilyalueittain
 - ajantasaiset palojatkumosuunnitelmat, joissa määritellään retkeilyaluekohtaisesti luonnonhoidollisten kulotusten määrä ja kohdentuminen
 - suunnitelmat laji-inventointien täydentämisestä sekä löydettyjen uhanalaisesiintymien aktiivisesta hoitamisesta.
 - suunnitelmat lahopuun ja lehtipuun lisäämiseksi. Tuulenskaatojen keruusta luovutaan pois lukien isot myrskytuhoalueet yksityismaihin rajautuvilla alueilla sekä siellä, missä niistä on selkeää vaaraa virkistyskäytölle tai haittaa retkeilyrakenteille tai -reiteille.
 - suunnitelma, jonka mukaan uudentyyppejä, pienimuotoisia hakkuutapoja sovelletaan käytännössä. Tällaisia menetelmiä ovat pienaukkohakkuut, poimintahakkuut ja erirakenteistavat hakkuut.
 - lehtojen hoito-ohjelma Teijon retkeilyalueelle.

Vastuutaho: maa- ja metsätalousministeriö
Muut toimijat: Metsähallitus

Rahoitustarve: maa- ja metsätalousministeriön momentti 30.63.50 (Metsähallituksen erät julkiset hallintotehtävät) yhteensä 450 000 euroa 2008-2010 aikana

3.2.2 Metsätalouden kehittämistä ja virkistyskäyttöä koskevat ehdotukset

3. Erityisesti vesistöjen rannoilla, kaukomaisemassa ja retkeilyreittien varrella korostetaan maisemanhoitoa ja parannetaan ulkoiluympäristöä ottaen huomioon luonnon monimuotoisuus
4. Toiminnan avoimuutta ja tiedottamista lisätään edelleen osallistavassa suunnittelussa ja suunnitelmien toteutuksessa Metsähallituksen sisällä, sidosryhmien kanssa sekä alueen kävijöiden kanssa.
5. Retkeilyalueille laaditaan opastus ja viestintäsuunnitelma alueiden esittelemiseksi kävijöille. Tavoitteena on tuoda esille retkeilyalueen historian, luonnon ja maankäytön, lisäksi tietoa ennallistamisesta, metsien uudistamisesta sekä metsätalouden merkityksestä.
6. Virkistys- ja ulkoilualueiden ja retkeilyalueiden metsien luonnonolot, luonnontilaisuus ja hoidon intensiteetti vaihtelee. Kuntien, valtion ja virkistysalueyhdistysten vastuu alueiden turvallisuudesta käyttäjille on laajempi kuin jokamiehenoikeuteen perustuva talousmetsien virkistyskäyttö. Käyttäjille on tarvetta viestiä erilaisten metsäalueiden ja reittien vaativuus- ja turvallisuustasoista vastaavalla tavalla kuin esimerkiksi luokitellaan hiihto- tai laskettelureittejä. Käyttäjiä palvelevia keinoja mm. vaativuus- ja turvallisuustason luokitteluun on tarvetta kehittää myös ulkoilu-, virkistys- ja retkeilyalueiden metsissä. Vastaava toimenpide-ehdotus sisältyy edellä lukuun 3.1.4 koskien kuntia ja virkistysalueyhdistyksiä. Tavoitteena on tuottaa yhdenmukaiset toimintaperiaatteet Metsähallituksen ja kuntien yhteisen kehittämistyön pohjalta.

Vastuutaho: maa- ja metsätalousministeriö, ympäristöministeriö

Muut toimijat: Metsähallitus, ulkoilufoorumi

Rahoitustarve: maa- ja metsätalousministeriön momentti 30.63.50 (Metsähallituksen erät julkiset hallintotehtävät) yhteensä 50 000 euroa

3.3 Kuntien virkistys- ja ulkoilumetsiin, valtion retkeilyalueisiin ja kansallisiin kaupunkipuistoihin liittyviä tutkimustarpeita

KuntaMETSOssa tutkimusta esitetään suunnattavaksi seuraaviin virkistyskäytön, monimuotoisuuden turvaamistavoitteiden ja metsätalouden yhteensovittamiseen liittyviin asiakokonaisuuksiin:

- virkistys- ja ulkoilumetsien laadulliset ja määrälliset tarpeet,
- menetelmiä ja työvälineitä monitavoitteiseen, vuorovaikutteiseen virkistys- ja ulkoilumetsien hoidon suunnitteluun,
- virkistys- ja ulkoilumetsien ekonomia
- virkistys- ja ulkoilumetsien optimaaliset metsänhoidon menetelmät.

Esitys perustuu pääosin Metsäntutkimuslaitoksen KuntaMETSOa varten tekemään tutkimustarvekartoitukseen. Asiakokonaisuudet koskevat osittain myös valtion retkeilyalueita ja kansallisia kaupunkipuistoja.

Vastuutaho: ympäristöministeriö, maa- ja metsätalousministeriö

Muut toimijat: Metsäntutkimuslaitos, Suomen ympäristökeskus, Metsähallitus, kunnat,

Rahoitustarve: ympäristöministeriö, maa- ja metsätalousministeriö (tutkimus- ja kehittämishankkeiden rahoitus) Valtion retkeilyalueiden ja kuntien virkistys- ja ulkoilumetsien tutkimuksen kokonaisrahoitus 5 miljoonaa euroa /tarkistettava Kansallinen metsäohjelma 2015:n kausi