



Luonnonarvokauppa vuonna 2007



SISÄLTÖ:

1. TAUSTAA	2
2. ORGANISAATIO	2
3. TARJOTUT KOHTEET	2
3.1 ARVIOIDUT KOHTEET, JOISTA EI TEHTY SOPIMUSTA	3
4. HINTANEUVOTTELUT	4
5. SOPIMUKSET	5
5.1 EKOLOGISESTI ARVOKKAAN PUUSTON KESKIMÄÄRÄISET TILAVUUDET SOPIMUSKOHTEILLA.....	8
5.2 HINNAN MUODOSTUMINEN SOPIMUSKOHTEILLA.....	8
6. TIEDOTUS JA TARJOUSTEN KÄSITTELYAJAT	9
7. YHTEENVETO VUOSISTA 2003-2007	10
7.1 TARJOTUT KOHTEET.....	10
7.2 SOPIMUKSET.....	11
8. PÄÄTELMIÄ	16

Raportti on saatavana myös internetistä:
<http://www.metsakeskus.fi/lounais>

Gustafsson, L. & Nummi, T. 2007: Luonnonarvokauppa vuonna 2007.
 Luonnonarvokaupan kokeilun vuosiraportti. Moniste, 16 s. + liite.

1. TAUSTAA

Satakunnan luonnonsuojelupiirissä virisi ajatuksia siitä, että metsänomistajia voitaisiin kannustaa tuottamaan luonnonarvoja solmimalla heidän kanssaan vapaaehtoisia ja määräaikaista sopimuksia ja maksamalla palkkio luonnonarvojen tuottamisesta. Ajatusta vietiin eteenpäin 1.3.2001-21.10.2002 Luonnonarvokaupan kehittämishankkeessa, jonka käynnisti Satakunnan luonnonsuojelupiiri, Metsänomistajien liitto Länsi-Suomi ja Maataloustuottajien Satakunnan liitto. Hanke vaikutti muun muassa siihen, että Etelä-Suomen metsien suojelutoimikunta (Metso-toimikunta) sisällytti kesällä 2002 luonnonarvokaupan kokeilun ehdotuksiinsa ja siihen, että Satakunta valittiin luonnonarvokaupan kokeilualueeksi.

Vuoden 2003, 2004, 2005 ja 2006 toiminnasta on laadittu raportit, joita saa Lounais-Suomen metsäkeskukselta. Ne löytyvät esimerkiksi internetistä sivuilta: www.metsakeskus.fi/lounais.

2. ORGANISAATIO

Maa- ja metsätalousministeriö on myöntänyt vuosittain 200 000 euroa Lounais-Suomen metsäkeskukselle ja Ympäristöministeriö Lounais-Suomen ympäristökeskukselle 200 000 euroa hankkeen toteuttamista varten. Kokeiluhankkeeseen varattua rahoitusta voidaan varsinaisen palkkioiden maksamisen lisäksi käyttää hankkeen aiheuttamiin matkakuluihin, ostopalveluihin ja materiaalikuluihin. Luonnonarvokaupassa metsäkeskuksen viranomaistoiminto toimii luonnonarvokaupan hallinnoijana ja maanomistajan ensisijaisena yhteystahona. Metsäkeskus palkkasi luonnonarvoasiantuntijan 12.5.2003 alkaen. Asiantuntijan palkkaus on rahoitettu luonnonhoitohankkeena.

Metsäkeskus arvioi yhteistyössä ympäristökeskuksen kanssa tarjottujen kohteiden soveltuvuutta sopimuskohteiksi luonnonsuojelubiologisten kriteerien pohjalta. Osa sopimuksista solmitaan Lounais-Suomen metsäkeskuksen kanssa kestävän metsätalouden rahoituslain 19a §:n mukaan ja osa Lounais-Suomen ympäristökeskuksen kanssa luonnonsuojelulain 25 §:n mukaan. Metsäkeskuksen ja ympäristökeskuksen tekemät sopimukset ovat ehdoiltaan mahdollisimman yhtenevät.

Kokeiluhankkeelle muodostettiin yhteistyöryhmä, jossa edustettuina ovat Lounais-Suomen metsäkeskus (Tapio Nummi, Leena Gustafsson), Lounais-Suomen ympäristökeskus (Juha Manninen), Länsi-Suomen metsänomistajien liitto (Jukka Koivumäki, Marko Mäki-Hakola syksyllä 2007), MTK Satakunta (Elina Liinaharja) ja Satakunnan luonnonsuojelupiiri (Raimo Hakila). Yhteistyöryhmä rakentui Satakunnassa toimineen Satakunnan luonnonarvokaupan kehittämishankkeen ympärille. Yhteistyöryhmän tehtävänä on hankkeen yleinen koordinaatio, tiedotuksen ja koulutuksen järjestäminen, tarjousten ja tehtyjen sopimusten kustannustehokkuuden arviointi sekä tutkimusyhteistyön seuranta.

3. TARJOTUT KOHTEET

Vuonna 2007 luonnonarvokauppaan tarjosi kohteita 71 maanomistajaa. Tarjottujen alueiden pinta-ala oli noin 620 hehtaaria. Vuoden aikana arvioitiin 76 maanomistajan kohteita noin 600 hehtaaria. Osa tarjouksista oli tehty vuonna 2006. Arvioimatta jäi 6 maanomistajan kohteet (taulukko 3.1). Alustavia arvioita on tehty 4 metsänomistajan tarjouksista. Näiden kohteiden tarkempi arviointi ja neuvottelut käydään, kun se on mahdollista. Sopimuksia tehtiin 37 maanomistajan kanssa 300,8 hehtaaria (kts. luku 5). Yksi ympäristökeskuksen puolella tehty sopimus odottaa maksamista epäselvän lainhuudon takia. Lainhuutoa selvittää asianajaja.

Taulukko 3.1. Tarjottujen kohteiden tilanne vuoden 2007 lopussa.

	Tarjoukset	
	kpl	ha
Uusia tarjouksia	71	620
arvioitu maastossa, ei sopimusta	37	316
arvioimatta	6	101
arvioitu alustavasti	4	21
sopimus	37	301

Vuonna 2007 luonnonarvokauppaan tuli tarjouksia Satakunnasta 40 maanomistajalta 350 hehtaaria. Varsinais-Suomesta 31 maanomistajaa teki tarjouksen 270 hehtaaria. Tarjouksia tuli 38 kunnan alueelta (taulukko 3.2). Eniten ilmoituksia tehtiin Kankaanpäästä (8 kpl). Kankaanpäässä neljä metsänomistajaa tarjosi yhden maanomistajan kannustamana kohdettaan samalta alueelta. Kahden kanssa tehtiin sopimus.

Taulukko 3.2. Kunnat, joista tuli vuonna 2007 tarjouksia luonnonarvokauppaan ja tarjoutusten määrä.

Satakunta	tarjouksia	Varsinais-Suomi	tarjouksia
Eura	1	Alastaro	1
Harjavalta	1	Aura	1
Honkajoki	1	Kisko	2
Kankaanpää	8	Koski tl	1
Karvia	4	Kuusjoki	1
Kiikoinen	3	Laitila	4
Kiukainen	1	Lieto	2
Köyliö	1	Loimaa	2
Lavia	2	Marttila	1
Luvia	5	Mellilä	1
Merikarvia	2	Mynämäki	1
Noormarkku	1	Nousiainen	1
Pori	4	Perniö	1
Rauma	3	Pyhäranta	3
Siikainen	1	Pöytyä	1
Säkylä	1	Rymättylä	2
Ulvila	1	Somero	1
		Suomusjärvi	1
		Vehmaa	1
		Velkua	2
		Yläne	1
Yhteensä:	40	Yhteensä:	31

3.1 Arvioidut kohteet, joista ei tehty sopimusta

Vuonna 2007 arvioitiin maastossa 71 maanomistajan kohteita noin 600 hehtaaria. Suurin osa kohteista oli kangasmetsiä. Sopimukseen ei päädytty 42 maanomistajan kanssa. Yleisimpänä syynä olivat kohteen vähäiset luontoarvot (taulukko 3.3). Kahdeksan tarjottua kohdetta todettiin osittain metsälain 10 §:n mukaiseksi erityisen tärkeäksi elinympäristöksi ja seitsemälle niistä tehtiin kestävän metsätalouden rahoituslain mukainen ympäristötukisopimus. Sopimusten pinta-ala oli yhteensä 70 ha ja ympäristötukea maksettiin näille kohteille yhteensä 113 403 €.

Taulukko 3.3. Tarjoukset, jotka eivät päätyneet sopimukseen, tarjousten pinta-ala sekä ensisijainen syy, miksi sopimusta ei syntynyt.

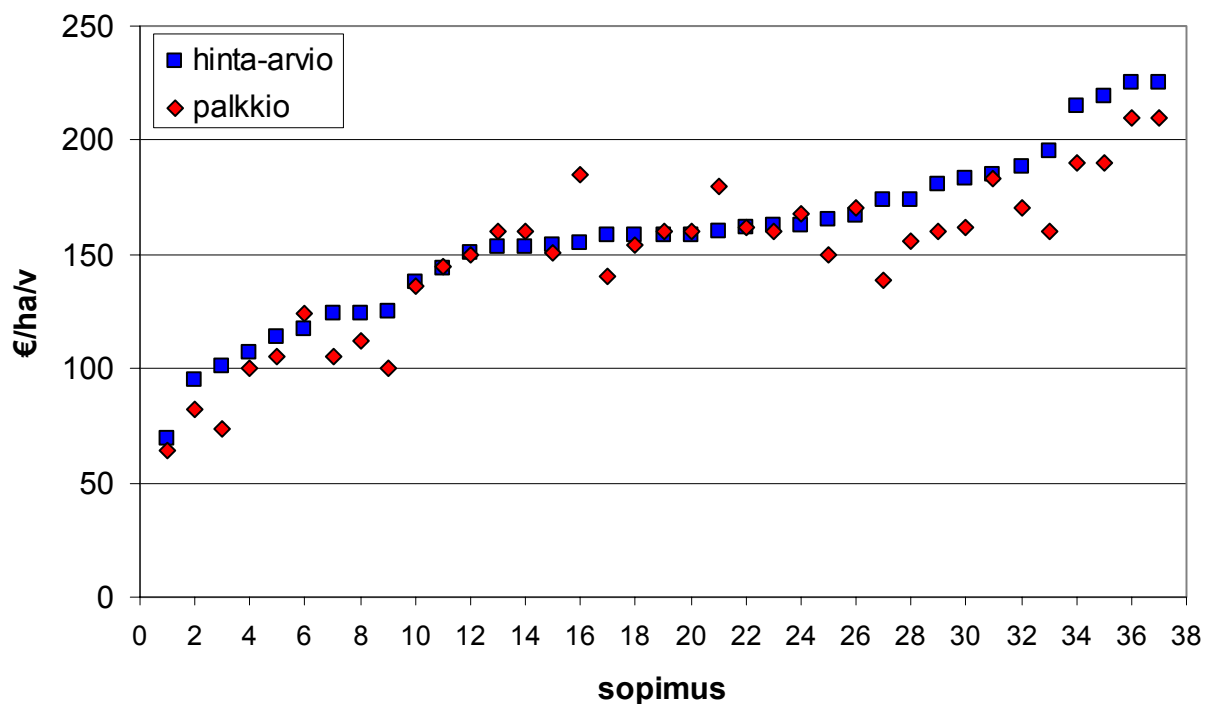
	tarjouksia	ha
todettu metsälain 10 § :n mukaiseksi alueeksi	8	71
ei tarpeeksi luontoarvoja	24	221
maanomistaja ei jatkanut sopimusneuvotteluja	5	24
maanomistaja perui tarjouksen puhelin keskustelun jälkeen	5	27
Yhteensä	42	343

4. HINTANEUVOTTELUT

Luonnonarvokauppaan tarjotuille kohteille lasketaan hinta-arvio, joka muodostuu puustonarvolle lasketusta 1 %:n korosta ja monimuotoisuustekijöistä. Puustonarvo lasketaan Melalaskentaohjelmalla, joka huomioi uudistamiskulut. Verotuksen vaikutus huomioidaan puuston arvossa vähentämällä puustonarvosta 20 %. Vähennysten jälkeen puuston arvolle lasketaan 1%:n korko sopimusajalta. Lisäksi arvioidaan sopimusaikana tapahtuva puuston vikaantuminen. Hinta-arviioon vaikuttaa puustonarvon lisäksi luonnonsuojelubiologisissa kriteereissä (=lsb-kriteerit) korostuvat monimuotoisuustekijät. Kriteerien käyttöä on sovellettu Lounais-Suomen olosuhteisiin. Hinta-arviotaulukkoa (liite 1) käytetään apuvälineenä neuvotteluissa. Lisäksi kauppa on mahdollista tehdä metsänomistajan niin halutessa arviota alhaisemmalla hinnalla tai jos kohde ei täytä lsb-kriteereitä, mutta kohteella on normaalia talousmetsää enemmän luontoarvoja.

Maanomistajia on ohjeistettu hintapyynnön teossa ja esimerkiksi metsänhoitoyhdistyksistä saa neuvoa hinta-asioissa. Hinnan määrittely on silti metsänomistajille vaikeaa ja onkin päädytty käytäntöön, jossa metsäkeskus laskee hinta-arvion ja sen pohjalta käydään neuvottelut metsänomistajan kanssa. Luontoarvoiltaan hyvältä kohteella voidaan maksaa enemmän kuin hinta-arvio osoittaa ja niiltä kohteilta, jotka eivät täytä kokonaan kriteereitä, maksetaan usein hinta-arviota vähemmän. Kuvassa 4.1 on hinta-arviot ja maksetut palkkiot sopimuksista.

Keskimäärin palkkio oli 130 €/ha/v. Lsb-kriteerien mukaisilta kohteilta maksettiin keskimäärin 150 €/ha/v ja muilta kohteilta 32 €/ha/v. Hinta-arvio oli keskimäärin lsb-kriteerien mukaisilta kohteilta 159 €/ha/v. Maksetut palkkiot olivat keskimäärin 8 % hinta-arviota alhaisempia, kun otetaan mukaan kaikki sopimuskohteet (pinta-alalla painotetut keskiarvot).



Kuva 4.1. Hinta-arviot ja maksetut palkkiot vuoden 2007 sopimuksissa.

5. SOPIMUKSET

Vuonna 2007 sopimuksia tehtiin 36 maanomistajan kanssa 44 kohteesta (taulukko 5.1). Yksi maanomistaja teki kaksi erillistä sopimusta. Sopimusten yhteispinta-ala on 300,8 hehtaaria, josta 250 hehtaaria täyttää Isb-kriteerit. Muut kuin Isb-kriteerien mukaiset kohteet sijaitsevat kriteerien mukaisten kohteiden välittömässä läheisyydessä ja täydentävät niiden luontoarvoja.

Luonnonarvokaupalle myönnettiin vuonna 2007 Metso-ohjelman rahoituksesta 400 000 euroa, josta puolet sai Lounais-Suomen ympäristökeskus ja puolet Lounais-Suomen metsäkeskus. Sopimukseen käytettiin rahaa yhteensä 390 110 €. Ympäristökeskus rahoitti kohteita 196 680 eurolla ja metsäkeskus 194 030 eurolla.

Taulukko 5.1. Luonnonarvokaupan sopimusten määrä, pinta-ala, keskiarvo pinta-aloista ja maksetuista palkkioista ympäristö- ja metsäkeskuksessa.

	sopimuksia, kpl	€	ha	keskipinta- ala, ha	keskihinta, €/ha/v
Lounais-Suomen ympäristökeskus	17 ¹	196 680	167	9,8	120
Lounais-Suomen metsäkeskus	20	194 030	134	6,7	145
Yhteensä:	37	390 710	301	8,1	130

†

¹ Vuoden vaihtuessa yksi sopimus oli hyväksymättä epäselvän lainhuudon takia. Asianajaja on palkattu selvittämään lainhuutoa ja sopimus hyväksytään, kun lainhuuto on kunnossa.

Sopimuksia tehtiin 24 kunnan alueelle (taulukko 5.2). Satakunnassa solmittiin 22 sopimusta, joiden pinta-ala on 172 hehtaaria ja Varsinais-Suomessa 15 sopimusta, joiden pinta-ala on 129 hehtaaria.

Taulukko 5.2. Kunnat, joissa tehtiin luonnonarvokauppoja, sopimusten määrä ja pinta-alat.

kunta	sopimukset		kunta	sopimukset	
	kpl	ha		kpl	ha
Satakunta:			Varsinais-Suomi:		
Eura	1	3,2	Askainen	1	39,9
Huittinen	1	12,1	Kisko	1	1,2
Jämijärvi	1	20,5	Kustavi	1	9,5
Kankaanpää	4	20,6	Laitila	1	2,9
Kiikoinen	2	4,1	Lieto	1	7,4
Köyliö	1	3,1	Loimaa	1	2,1
Luvia	1	16,2	Mellilä	1	2,1
Merikarvia	1	4,8	Mynämäki	1	17,7
Noormarkku	4	53,3	Pyhäranta	1	17,7
Pori	4	22,2	Rymättylä	4	12,8
Säkylä	1	4,5	Salo	1	11,7
Ulvila	1	7,1	Velkua	1	4,1
Yhteensä	22	171,7	Yhteensä:	15	129,1

Sopimuksia tehtiin 36 yksityishenkilön tai -henkilöiden kanssa. Yksityishenkilöihin kuuluvat kuolinpesät ja perikunnat. Kaksi sopimuksen tekijää laajensi ensimmäistä sopimustaan uudella sopimuksella ja kolme sopimuksen tehneistä metsänomistajista oli tehnyt sopimuksen aikaisempinakin vuosina. Kankaanpäässä ja Porissa tehtiin kaksi sopimusta samalle alueelle.

Luonnonarvokauppasopimuksen tehneistä 13 työskentelee pääosin omalla tilallaan maanviljelijänä, metsätalous- tai matkailuyrittäjänä, 6 on eläkkeellä ja 17 käy ansiotyössä muualla. Sopimuksen tehneistä 23 asuu saman kunnan alueella kuin heidän luonnonarvokaupan kohteensa sijaitsee. Viidellä sopimuksen tehneistä on matkailu- tai erämatkailutoimintaa, jonka toiminnassa he aikovat hyödyntää luonnonarvokaupan kohdetta.

Taulukossa 5.3 on sopimuskohteiden elinympäristötyyppijakauma. Kohde on luokiteltu kuuluvaksi elinympäristötyyppiin, jota se pääosin edustaa. Eniten sopimuksia on tehty runsaslahopuustoisista kangasmetsistä (26 kpl, 171 ha). Joukossa on myös merkittävästi lehtokohteita, joista monet sijaitsevat hemiboreaalisella kasvillisuusvyöhykkeellä ja niissä kasvaa mm. jaloja lehtipuita.

Taulukko 5.3 Sopimuskohteiden elinympäristötyyppijakauma ja elinympäristötyyppien pinta-alat.

	kohteet	
	kpl	ha
runsaslahopuustoinen kangasmetsä	26	171
lehto	12	47
maankohoamisrannikon sukkessiometsä	1	1
korpi	1	8
puustoinen perinnebiotooppi	2	10
tulvametsä	2	13
muu		51
Yhteensä	44	301

Hoitotöistä monimuotoisuuden lisäämiseksi on sovittu 7 sopimuskohteella, joiden pinta-ala on 24,6 hehtaaria (taulukko 5.4). Kahdella kohteella on sovittu eläinten laiduntamisesta. Lounaisrannikon lehtokohteilla on sovittu tammia ja pähkinäpensaita varjostavien havupuiden, lähinnä kuusien poistosta.

Taulukko 5.4. Sopimuskohteet, joilla on tehty hoitosuunnitelma monimuotoisuuden lisäämiseksi.

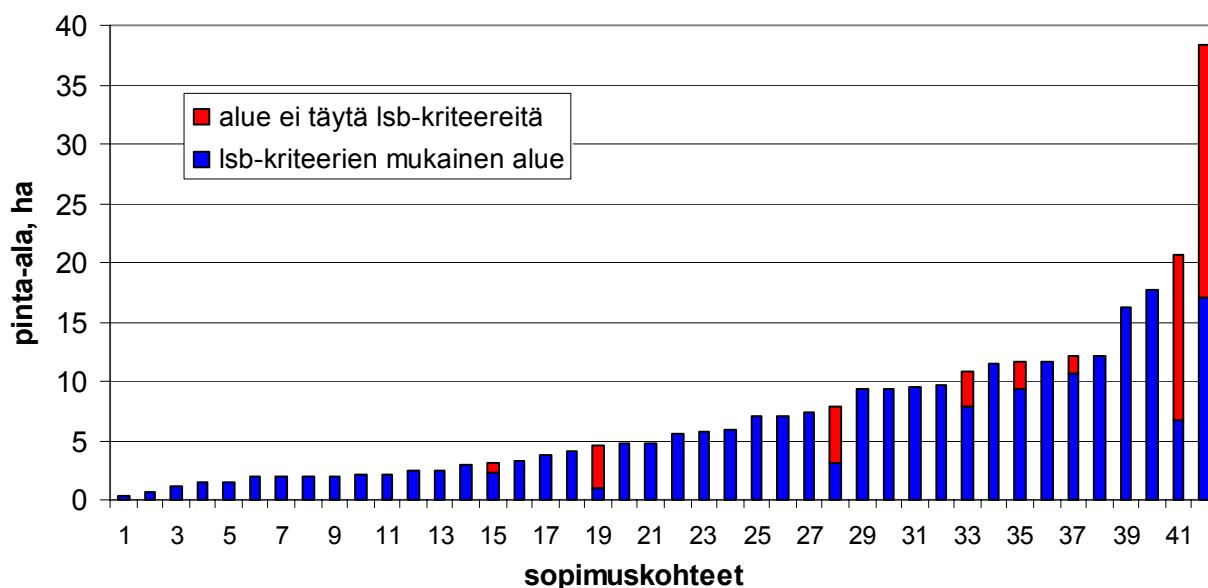
	kohteet	
	kpl	ha
eläinten laidunnus	2	9,4
havupuiden (kuusen) poistoa lehdossa	5	15,2
Yhteensä	7	24,6

Taulukossa 5.5 on jaoteltuna muut kuin Isb-kriteerien mukaiset kohteet elinympäristötyypeittäin. Ne sijaitsevat kriteerien mukaisten kuvioiden välittömässä läheisyydessä ja täydentävät niitä. Eri-ikäisiä sekametsiä otettiin mukaan sopimukseen, kun maanomistaja halusi muodostaa koko tilasta suojelualueen ja metsä täydensi Isb-kriteerien mukaista aluetta ja metsässä oli normaalia talousmetsää enemmän luontoarvoja.

Taulukko 5.5. Muiden kuin Isb-kriteerien mukaisten sopimuskuvioiden elinympäristötyypit ja niiden pinta-alat.

	kohteet	
	kpl	ha
vähäpuustoinen suo	3	9,2
sekametsä, joka täydentää Isb-kriteerien mukaista aluetta	2	3,1
tulvaniitty	1	21,4
vähäpuustoinen kallioalue	2	17,5
Yhteensä	8	51,2

Kuvassa 5.1 on sopimuskohteiden pinta-alajakauma. Sopimuskohteita on yhteensä 44 kappaletta ja niiden pinta-ala on 301 hehtaaria. Kuusi sopimuskohtetta sijaitsee siten, että vieressä on toinen sopimusalue. Vierekkäin sijaitsevat kohteet on yhdistetty kuvassa yhdeksi kohteeksi. Noin puolet kohteista on alle 5 hehtaaria. Yli 10 hehtaarin kokoisia kohteita on kymmenen. Kohteiden keskipinta-ala on 6,8 hehtaaria.



Kuva 5.1. Sopimuskohteiden pinta-alat. Kuvassa on eritelty Isb-kriteerien mukaiset ja muut elinympäristöt.

5.1 Ekologisesti arvokkaan puuston keskimääräiset tilavuudet sopimuskohteilla

Taulukossa 5.5 on tärkeimpien luontoarvojen keskimääräiset hehtaarikohtaiset tilavuudet Isb-kriteerien mukaisilla kohteilla. Laskuissa on huomioitu luontotieto, jos kyseistä luontoarvoa esiintyy yli 2 m³/ha. Lahopuuta esiintyy keskimäärin 10 m³/ha. Pystykuolleita havu- ja lehtipuita on keskimäärin 4 m³/ha ja lahoja maapuita 5 m³/ha. Järeitä haapoja ja muita järeitä lehtipuita esiintyy keskimäärin noin 10 m³/ha sopimuskohteilla.

Taulukko 5.5. Tärkeimpien luontoarvojen keskimääräiset hehtaarikohtaiset tilavuudet Isb-kriteerien mukaisilla kohteilla.

Luontoarvot	m ³ /ha (Pinta-alalla painotettu keskiarvo)
järeät haavat	3,7
muut (järeät) lehtipuut	6,2
kilpikaarnaiset männyt	0,6
jalopuut	0,7
lahopuu pystyhavu	4,1
pystylehti	1,1
maalaho	5,3

Taulukossa 5.6 on tietoa sopimuskohteiden sijainnista luonnonsuojelualueiden ja metsälakikohteiden läheisyydessä sekä lähellä aiemmin tehtyjä luonnonarvokaupan sopimuksia. Vain ne suojelualueet ja lakikohteet on laskettu mukaan, joilla on selvää luonnonsuojelullista merkitystä yhdessä luonnonarvokaupan kohteen kanssa. Esimerkiksi kahden kilometrin päässä luonnonarvokaupan kohteesta sijaitsevaa pienialaista suojelukohdetta ei ole huomioitu taulukossa. Vajaat kaksi kolmasosaa kohteista sijaitsee lähellä lain mukaista kohdetta. Yleisimmin kohteet sijaitsevat lähellä Natura-alueita.

Taulukko 5.6 Sopimuskohteiden sijainti suojelualueiden läheisyydessä ja lähellä aiemmin tehtyä tai samanaikaisesti tehtyä sopimusta.

	sopimukset, joilta matka suojelualueeseen 0-1 km		sopimukset, joilta matka suojelualueeseen 1-2 km	
	kpl (n=37)	ha (n= 301)	kpl (n=37)	ha (n=301)
Natura-alue	9	85,5	2	15
Metsälakikohde	5	30,4		
Muu suojelualue	2	51,6		
Yhteensä	16	167,5	2	15
Aikaisempi luonnonarvokaupan sopimuskohte:				
sama maanomistaja	2	57,6	1	7,1
eri maanomistaja	4	7,9		
Yhteensä	6	65,5	1	7,1

5.2 Hinnan muodostuminen sopimuskohteilla

Palkkion arvioinnissa käytetään apuna hinta-arviointitaulukkoa (kts.luku 4, liite 1). Taulukossa 5.7 on laskettu pinta-alalla painotetut keskiarvot tekijöille, jotka vaikuttivat hinta-arvioon. Keskiarvoja laskettaessa on huomioitu Isb-kriteerien mukaiset sopimuskohteet. Hinta-arvion pinta-alalla painotettu keskiarvo oli 159 €/ha/v. Eniten siihen vaikutti puuston arvolle laskettu arvo (keskimäärin 42 €/ha/v). Luontoarvoista lahopuun ja järeiden lehtipuiden esiintyminen sekä sijaintitekijät vaikuttivat eniten hinta-arvioon.

Taulukko 5.7 Hinta-arvion muodostuminen lsb-kriteerien mukaisilla kohteilla. Kyseessä on pinta-alalla painotetut keskiarvot eri tekijöille.

hinta-arvioon vaikuttava tekijä	€/ha/v
pinta-ala	9
puusto	42
vikaantuminen	8
puuston monijaksoisuus	10
käsittely	3
järeät haavat	12
muut (järeät) lehtipuut	12
kilpikaarnaiset männyt	1
jalot lehtipuut	3
lahopuu, pysty, havu	9
lahopuu, pysty, lehti	4
lahopuu, maapuut	15
luonnontilainen vesitalous	1
vaateliias kasvilajisto/runsaasti eri kääpälajeja	4
sijainti lähellä suojelualuetta/lakikohdetta	10
virkestyskäyttö / maisema	7
muuta arvokasta	9
Yhteensä	159

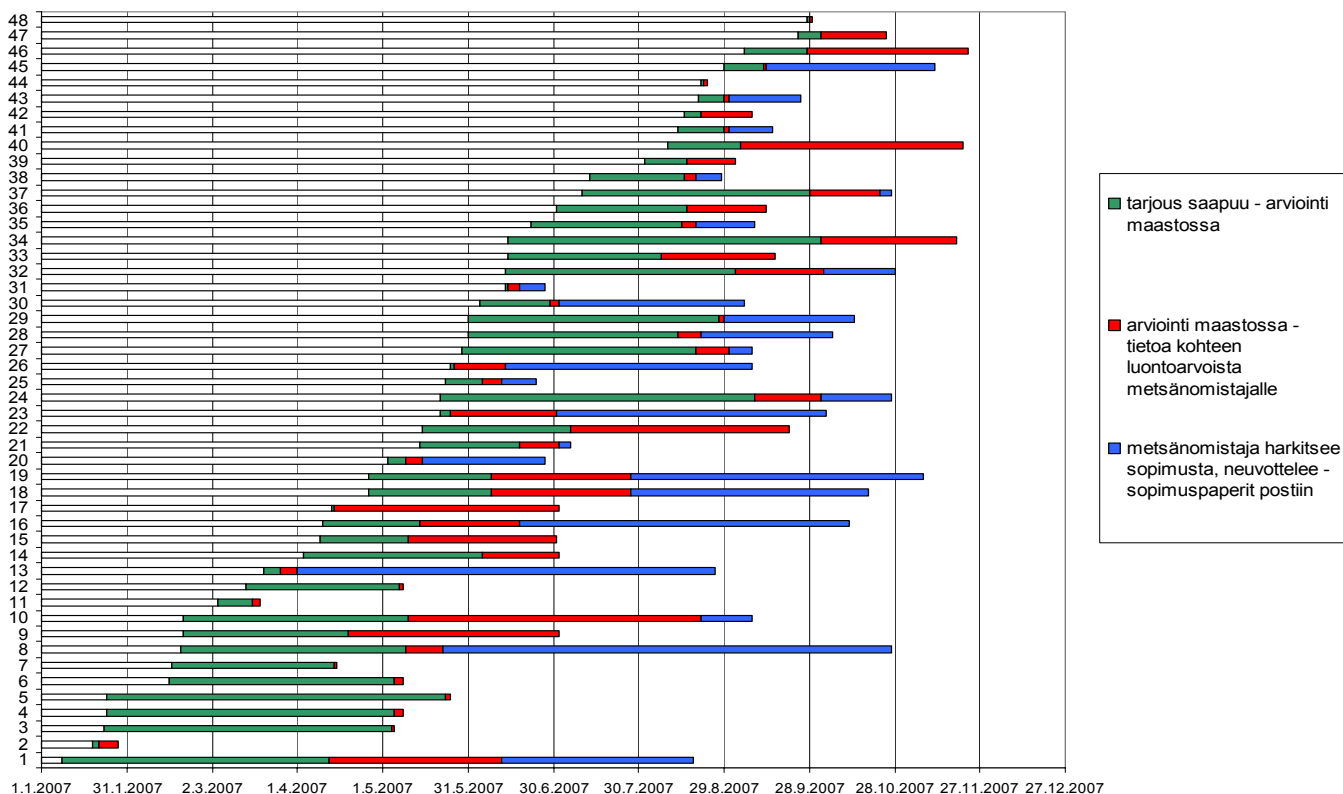
Sopimuskohteilla, joilla lsb-kriteerit täyttyvät ja puuston keskimääräinen pinta-alalla painotettu tilavuus on 202 m³/ha ja puuston arvo 5434 €/ha. Puuston arvossa on huomioitu uudistamiskulut. Vuotuisen palkkion osuus puuston arvosta on keskimäärin 2,9 %.

6. TIEDOTUS JA TARJOUSTEN KÄSITTELYAJAT

Luonnonarvokaupasta on tiedotettu metsänomistajille suunnatuissa tapahtumissa ja metsäammattilaisten koulutustilaisuuksissa runsaasti vuonna 2003, jolloin kokeiluhanke käynnistyi. Vuonna 2007 aiheesta tehtiin 11 lehtijuttua valtakunnallisiin ja alueellisiin lehtiin.

Luonnonarvokauppaa hoiti yksi henkilö päätyönään vuoden aikana. Luonnonarvokaupan yhteistyöryhmä kokoontui 5 kertaa vuoden aikana, joista yksi tapaaminen pidettiin maastoretkeilyn merkeissä. Lisäksi yhteistyöryhmän aloitteesta järjestettiin Luonnolle arvoa ja hoitoa -seminaari yhdessä Luonnon monimuotoisuus ja maaseudun kehittäminen – (LUMOMAA)hankkeen kanssa. Seminaariin kokosi noin 140 asiasta kiinnostunutta henkilöä Huittisiin 12.2.2007.

Kuvassa 6.1. ovat tarjousten käsittelyajat vuonna 2007 tarjottujen ja arvioitujen kohteiden osalta. Kun metsänomistaja ilmoittaa kohteen tarjolle luonnonarvokauppaan, hän joutuu odottelemaan keskimäärin 44 päivää maastoarviointia. Jos metsänomistaja toivoo nopeaa arviointia, on se ollut mahdollista järjestää. Muuten maastokäynnit on järjestetty niin, että saman alueen tarjoukset arvioidaan samalla kertaa. Tietoa kohteen sopivuudesta luonnonarvokaupan kohteeksi ja alustavasta hinta-arviosta metsänomistaja joutuu odottelemaan keskimäärin 24 päivää. Tässäkin asiassa voidaan tarpeen mukaan toimia nopeasti. Pisin aika kuluu yleensä kohteilla, jotka täyttävät heikosti lsb-kriteerit. Näiden kohteiden valintaan vaikuttaa merkittävästi muut tarjolle tulevat kohteet. Metsänomistajat harkitsevat sopimuksen tekoa keskimäärin 52 päivää. Tässä on merkittäviä eroja metsänomistajien välillä. Osa ilmoittaa heti olevansa valmis tekemään sopimuksen hinta-arviota vastaavalla hinnalla ja osalla menee pitkään, kun he neuvottelevat sopimusehdoista, aluerajauksesta ja hinnasta. Sopimuspaperit ovat postissa muutamassa päivässä, kun metsänomistaja on ilmoittanut tekevänsä sopimuksen. Allekirjoitettujen sopimuspaperien käsittely ja palkkion maksamiseen kuluu aikaa noin kuukausi.



Kuva 6.1. Luonnonarvokauppaan tarjolle tulleiden kohteiden käsittelyajat vuodelta 2007.

7. YHTEENVETO VUOSISTA 2003-2007

7.1 Tarjotut kohteet

Luonnonarvokauppaan on tarjottu kohteita eniten vuonna 2003, jolloin kokeiluhanke käynnistyi (taulukko 7.1). Ensimmäisenä vuonna 137 maanomistajaa otti yhteyttä metsäkeskukseen ja teki ilmoituksen luonnonarvokauppaan tarjolla olevasta kohteesta. Alueiden pinta-ala oli yhteensä noin 1500 hehtaaria. Vuonna 2004 ilmoituksen teki 62 maanomistajaa vajaasta 600 hehtaarista, vuonna 2005 38 maanomistajaa noin 430 hehtaarista, vuonna 2006 55 maanomistajaa noin 630 hehtaarista ja vuonna 2007 71 tarjousta noin 620 hehtaarista.

Kaikkiaan ilmoituksia on tehnyt 363 maanomistajaa. Niistä 246 on koskenut Satakunnan ja 117 Varsinais-Suomen metsiä. Ilmoitusten pinta-ala on ollut noin 3700 hehtaaria, Satakunnassa noin 2550 hehtaaria ja Varsinais-Suomessa noin 1150 hehtaaria. Satakunnasta tuli ensimmäisenä vuonna huomattavasti enemmän ilmoituksia kuin Varsinais-Suomesta johtuen siitä, että luonnonarvokaupan tiedotus suunnattiin erityisesti Satakuntaan. Vuosina 2004, 2005, 2006 ja 2007 ilmoituksia on tullut melko tasaisesti kummastakin maakunnasta.

Taulukko 7.1. Luonnonarvokauppaan tehdyt tarjoukset ja tarjousten pinta-alat maakunnittain.

	2003		2004		2005		2006		2007		Yhteensä	
	kpl	ha	kpl	ha	kpl	ha	kpl	ha	kpl	ha	kpl	ha
Satakunta	123	1366	35	326	20	170	28	345	40	350	246	2557
V-S	14	84	27	244	18	260	27	288	31	270	117	1146
Yhteensä	137	1450	62	570	38	430	55	633	71	620	363	3703

Luonnonarvokauppaan tarjottuja kohteita tarkastellaan lsb-kriteerien avulla. Jos kohde ei täytä kriteereitä, mutta alueella on normaalia talousmetsää enemmän luonnonarvoja, on sopimuksesta mahdollista neuvotella alhaisella hintatasolla. Yhteensä 125 tarjousta ja noin 1450 hehtaaria arvioitiin olevan luontoarvoiltaan normaalin talousmetsän kaltaisia, eikä sopimuksesta edes neuvoteltu. Sopimusta ei tehty 23 kohteesta ja 117 hehtaarista, koska tarjotut alueet olivat lain mukaan säilytettäviä, kuten luonnonsuojelualueita tai metsälain mukaisia kohteita. Näistä kohteista seitsemälletoista (114 ha) tehtiin ympäristötukisopimus ja yksi päättyi pysyvään suojeluun (6 ha). 42 maanomistajaa (245 ha) piti hintatasoa liian alhaisena tai muusta syystä ei jatkanut sopimusneuvotteluja. Kolme ilmoitusta tarjolla olevasta luonnonarvokaupan kohteesta saatiin myös Lounais-Suomen metsäkeskuksen alueen ulkopuolelta ja kahdeksan maanomistaja perui tarjouksensa puhelinkeskustelun jälkeen. Syynä olivat tarjotun alueen vähäiset luontoarvot luonnonarvokaupan näkökulmasta.

Taulukko 7.2. Luonnonarvokaupassa arvioidut tarjoukset, jotka eivät ole päätyneet sopimukseen.

	2003		2004		2005		2006		2007		Yhteensä	
	kpl	ha	kpl	ha	kpl	ha	kpl	ha	kpl	ha	kpl	ha
suojelualueita, mete kohde tms.	6	19	2	8	4	8	3	11	8	71	23	117
ei tarpeeksi luontoarvoja	15	97	32	473	32	384	22	278	24	221	125	1453
maanomistaja ei jatkanut sopimusneuvotteluja	15	113	14	81	3	6	4	20	6	25	42	245
ei Lounais-Suomessa					3	27					3	27
maanomistaja perui tarjouksen					2	136	1	2	5	27	8	165
Yhteensä	36	229	48	562	44	561	30	311	43	344	201	2007

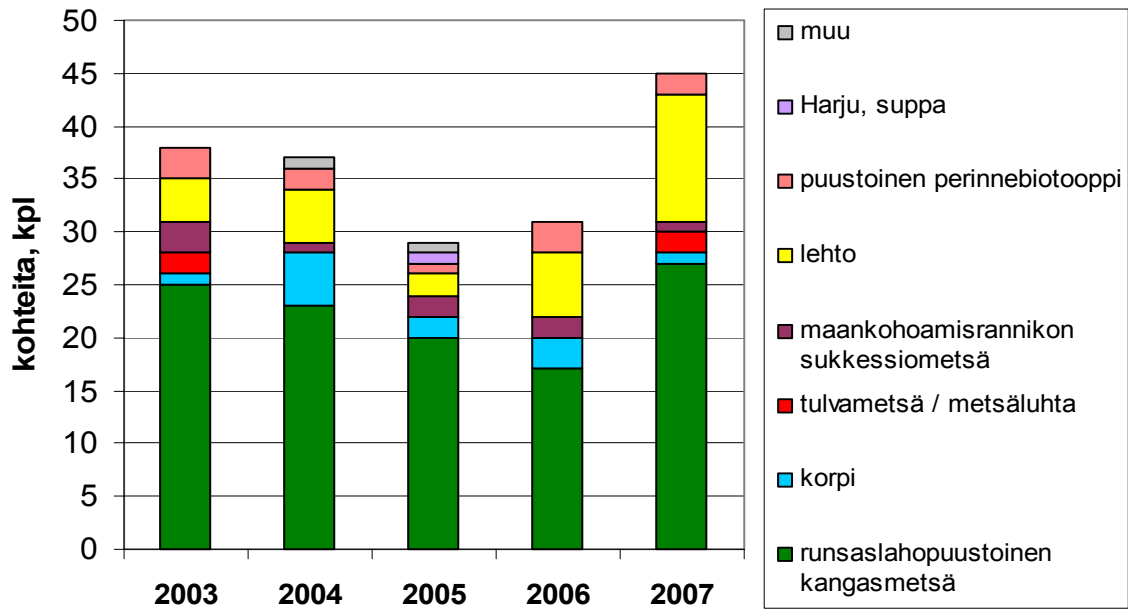
7.2 Sopimukset

Sopimuksia on tehty 158 kappaletta 1218 hehtaarista (Taulukko 7.3). Yksi sopimus voi sisältää useamman kohteen, joten sopimuskohteita on hieman enemmän (180 kpl) kuin sopimuksia. Kohteiden keskipinta-ala on 8,4 hehtaaria. Lsb-kriteerien mukaisia alueita on saatu sopimusten piiriin 1193 hehtaaria. Niiden keskihinta on ollut 155 €/ha/v ja vuotuisen palkkion osuus puuston arvosta on ollut keskimäärin 3,1 %. Muita alueita, jotka lähes aina ovat kriteerien mukaisen kohteen välittömässä läheisyydessä, on suojeltu 327 hehtaaria. Niiden keskihinta on 31 €/ha/v.

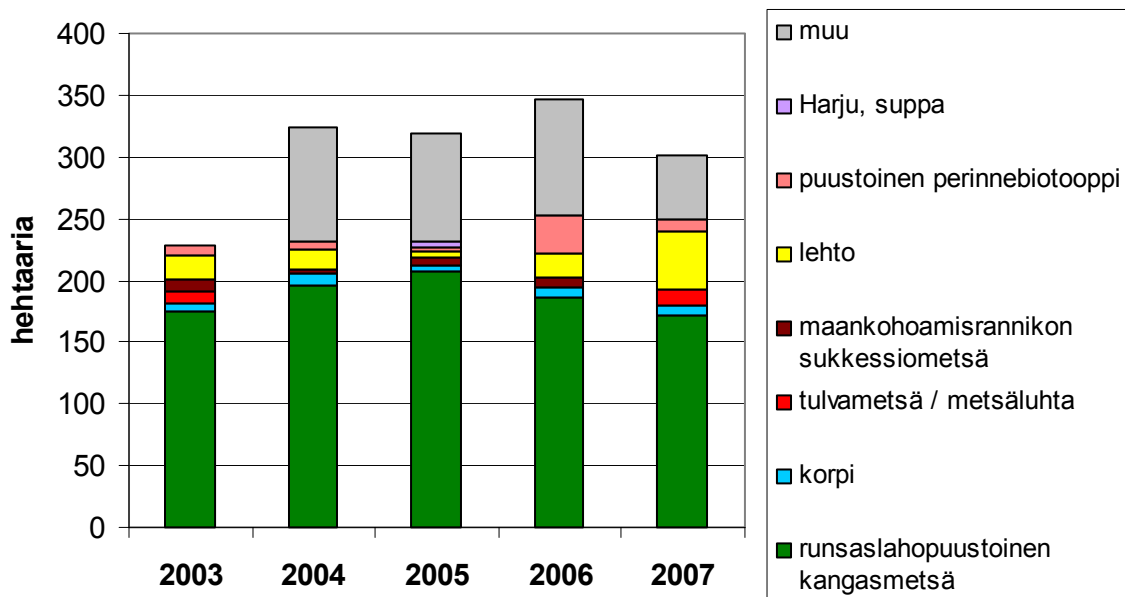
Taulukko 7.3. Luonnonarvokaupan sopimuskohteet.

	2003	2004	2005	2006	2007	Yhteensä
Sopimuksia, kpl	31	35	27	28	37	158
pinta-ala, ha	228	323	319	349	301	1520
keskihinta, €/ha/v	170	122	123	112	130	129
Kohteita, kpl	38	37	29	32	44	180
keskikoko, ha	6	8,7	11	11	6,8	8,4
Isb kriteerien mukaisia, ha	228	232	230	253	250	1193
keskihinta, €/ha/v	170	161	155	142	150	155
vuotuisen palkkion osuus puuston arvosta, %	3,4	3	2,4	3,8	2,9	3,1
puuston keskitilavuus, m ³ /ha	220	209	230	174	202	206
muita, ha		91	89	96	51	327
keskihinta, €/ha/v		18	41	33	32	31

Kuvassa 7.2 ja 7.3 on kuvattu luonnonarvokaupan sopimuskohteiden elinympäristötyyppijakaumat. Selvästi eniten sopimuksia on tehty runsaslahopuustoisista kangasmetsistä. Niitä on suojeltu 112 kohdetta ja 935 hehtaaria. Muita elinympäristötyyppejä on pyritty saamaan mukaan ja vuosittain onkin luonnonarvokauppoja tehty myös korvista (12 kpl, 37 ha), lehdoista (29 kpl, 109 ha), maankohoamisrannikon sukkessiometsistä (9 kpl, 28 ha), puustoisista perinnebiotoopeista (11 kpl, 59 ha) ja tulvametsistä (4 kpl, 23 ha). Luonnonarvokauppaan on otettu mukaan myös muita kuin Isb-kriteerien mukaisia kohteita. Niiden pinta-ala on yhteensä 327 ja ne liittyvät lähes aina Isb-kriteerien mukaisiin alueisiin.

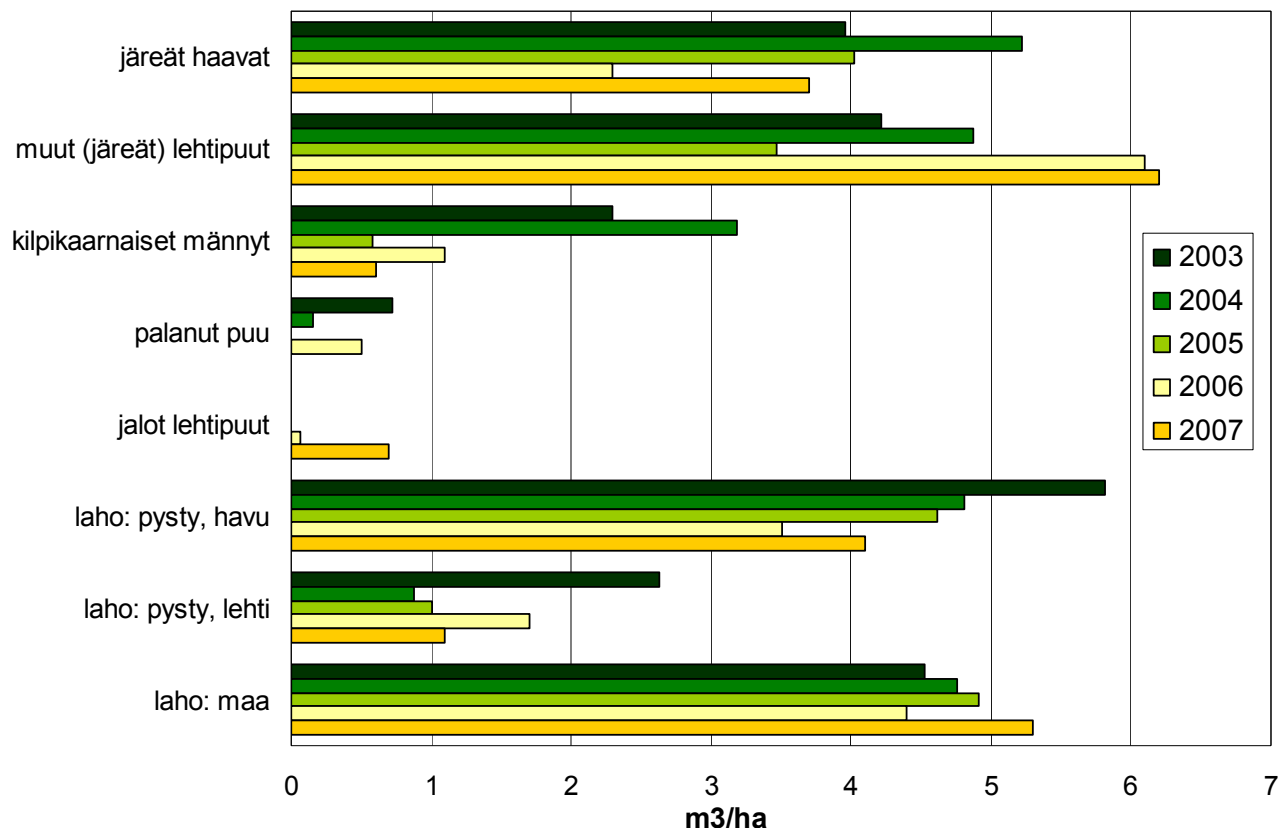


Kuva 7.1. Luonnonarvokaupan sopimuskohteiden elinympäristötyyppijakauma kohteiden kappalemäärien mukaisesti.



Kuva 7.2. Luonnonarvokaupan sopimuskohteiden elinympäristötyyppijakauma kohteiden pinta-alojen mukaisesti.

Kuvassa 7.3 on puustoon liittyvien luontoarvojen pinta-alalla painotetut keskiarvot lsb-kriteerien mukaisilla sopimuskohteilla. Järeitä haapoja ja muita järeitä lehtipuita on sopimuskohteilla ollut keskimäärin 9 m³/ha. Muita merkittäviä puustoon liittyviä luontoarvoja ovat olleet pysty- ja maalahopuut, joita on ollut yhteensä keskimäärin 11 m³/ha, mikä on huomattavasti enemmän kuin lounaissaomalaisessa metsässä keskimäärin (2 m³/ha).



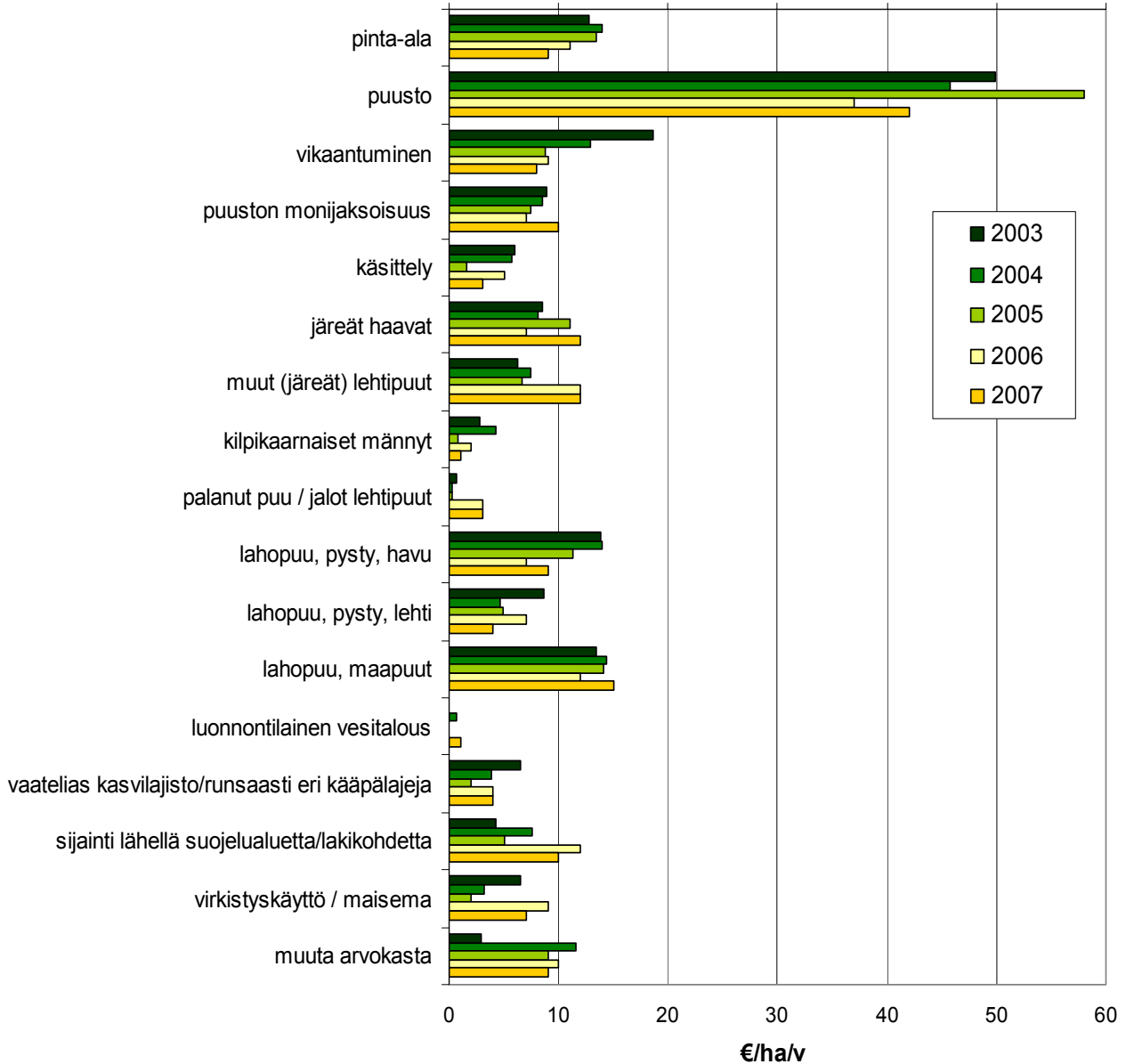
Kuva 7.3. Puustoon liittyvien luontoarvojen pinta-alalla painotetut keskiarvot sopimuskohteilla.

Hoito- ja käyttösuunnitelmia on tehty vuosittain muutamille sopimuskohteille (taulukko 7.4). Maanomistaja on sitoutunut tuottamaan lisää lahoppuuta huonokuntoisista puista 16 kohteella (190 ha), jolla on melko vähän lahoppuuta. Muutamilla kohteilla kokeillaan lisäksi pienaukotusta lehtipuiden osuuden lisäämiseksi. 6 perinnebiotoopilla (53 ha) maanomistaja on sitoutunut laiduntamaan eläimiä alueen luontoarvojen säilyttämiseksi ja lisäämiseksi. 7 lehtokohteella (18 ha), joilla esiintyy jaloja lehtipuita tai muita havupuiden varjostuksesta kärsiviä lajeja, on sovittu kuusen poistosta. Arvokkaan suokohteen ojituksesta on luovuttu neljän sopimuksen mukaan ja kolmessa sopimuksessa on sovittu kohteen puuston osittaisesta taloudellisesta hyödyntämisestä luontoarvot säästämällä.

Taulukko 7.4. Sopimuskohteet, joilla on tehty hoitosuunnitelma tai sovittu ojituksesta luopumisesta.

	2003		2004		2005		2006		2007		Yhteensä	
	kpl	ha	kpl	ha	kpl	ha	kpl	ha	kpl	ha	kpl	ha
aktiivista luontoarvojen tuottamista	6	66	7	62	2	52	1	10			16	190
eläinten laidunnus			1	6			3	38	2	9	6	53
ojituksesta luopuminen			2	32	1	1	1	5			4	38
osa puustosta poistetaan, luontoarvot säilytetään	1	3	2	6							3	9
Kuusen poistoa lehdossa							2	3	5	15	7	18
Yhteensä	7	69	12	106	3	53	7	57	7	24	36	308

Palkkion arvioinnissa käytetään apuna hinta-arviointitaulukkoa (kts.luku 4, liite 1). Kuvassa 7.4. on laskettu pinta-alalla painotetut keskiarvot tekijöille, jotka vaikuttivat hinta-arvioihin. Keskiarvoja laskettaessa on huomioitu lsb-kriteerien mukaiset sopimuskohteet. Hinta-arvion keskiarvo oli vuonna 2003 170 €/ha/v, vuonna 2004 166 €/ha/v, vuonna 2005 157 €/ha/v, vuonna 2006 154 €/ha/v ja vuonna 2007 159 €/ha/v. Hinta-arvioon on vaikuttanut eniten puuston arvolle laskettu arvo. Luontoarvoista lahoppuun ja järeiden lehtipuiden esiintyminen ovat vaikuttaneet eniten hinta-arvioon.



Kuva 7.4. Luonnonarvokaupan sopimuskohteiden hinta-arvioiden muodostuminen keskimäärin vuosina 2003-2007.

8. PÄÄTELMIÄ

Luonnonarvokaupan kokeiluhankkeen viides vuosi osoitti, että yhä löytyy uusia metsänomistajia, jotka ovat kiinnostuneita jättämään metsiään hakkuiden ulkopuolelle ja haluavat vaalia luontoarvoja. Vaikka vuoden aikana puun arvo kohosi merkittävästi, luonnonarvokauppaan saatiin jopa edellisiä vuosia enemmän tarjouksia. Tarjousten joukossa oli runsaasti luonnonsuojelubiologiset kriteerit täyttäviä kohteita. Edelleen eniten tehtiin sopimuksia runsaslahopuustoisista kangasmetsistä, mutta mukana oli myös mm. useampi tammivyöhykkeellä sijaitseva lehtokohte. Kohteet edustavat Lounais-Suomen erityisiä luontoarvoja. Tammia ja pähkinäpensaita sisältävät lehtokohteet sopivat erinomaisesti määrääkaaiseen suojeluun, koska niiden luontoarvot säilyvät usein parhaiten kohteita hoitaen. Vuonna 2007 tehtiinkin lehtokohteista 5 sopimusta, joissa sovittiin varjostavien havupuiden vähentämisestä tammia ja pähkinäpensaita sisältävistä lehdoista.

Vuoden aikana tehtiin 5 sopimusta alueista, joita metsänomistajat hyödyntävät tai suunnittelevat hyödyntävänsä matkailu- tai erämatkailutoiminnassaan. Esimerkiksi kaksi metsänomistajaa suunnitteli tekevänsä luontopolun kohteelle ja toinen heistä toteutti suunnitelmansa heti sopimuksen teon jälkeen. Syksyn aikana metsässä on käynyt jo yli 1000 vierailijaa. Onkin koettu tärkeäksi, että myös virkistysarvoja voidaan huomioida kohteiden valinnassa.

Edellisten vuosien tapaan yllättävän suuri osa sopimuskohteista sijaitsi lähellä (alle 2 km) Natura- aluetta tai muuta suojelukohdetta, jossa on samoja luontoarvoja kuin luonnonarvokaupan kohteella. Luonnonarvokauppaan tarjottiin vuoden aikana useita metsälain mukaisia kohteita. Se ei muodostunut ongelmaksi, vaan lähes kaikille lain mukaisille kohteille ja niitä täydentäville alueille tehtiin metsätalouden ympäristötukisopimus.

Luonnonarvokaupan kokeiluhanke Lounais-Suomessa on osoittanut, että löytyy runsas joukko metsänomistajia, jotka ovat halukkaita säilyttämään luontoarvoja metsissään. Heille metsä merkitsee paljon enemmän kuin rahallista tulonlähdettä. Metsä koetaan arvokkaaksi maisemana, virkistyspaikkana ja moni arvostaa luonnon monimuotoisuutta itsessään. Näille ihmisille luonnonarvokaupan menetelmät ovat mieluisia. Erittäin tärkeäksi koetaan vapaaehtoisuus ja että sopimuksesta voidaan neuvotella ja kohteella käydään yhdessä metsäammattilaisen kanssa.

LIITE 1.

Omistaja

Kunta

elinympäristötyyppi

pinta-ala, ha

HINTA-ARVION TEKIJÄT:

pinta-ala		0-5 ha	5-10 ha	yli 10 ha			
	€/ha/v	0	10	20			
puusto	€/ha/v	0-100*		* ks. luku 5			
vikaantuminen	€/ha/v	0-40					
puuston monijaksoisuus	€/ha/v	0,10 tai 20					
käsittely	€/ha/v	0-40					
		2-4 m ³ /ha	5-9 m ³ /ha	10-14 m ³ /ha	15-19 m ³ /ha	yli 20 m ³ /ha	
järeät haavat	€/ha/v	10	25	35	45	50	
muut (järeät) lehtipuut	€/ha/v	5	15	25	35	40	
kilpikaarnaiset männyt	€/ha/v	5	10	15	20	25	
Lahopuut: pysty, havu	€/ha/v	5	20	30	40	45	
pysty, lehti	€/ha/v	15	25	35	45	50	
maapuut	€/ha/v	10	20	30	40	45	
		2-9 m ³ /ha	10-19 m ³ /ha	20-29 m ³ /ha	30-49 m ³ /ha	50-100 m ³ /ha	yli 100 m ³ /ha
palanut puu	€/ha/v	25	35	45	60	80	100
jalopuut	€/ha/v	20	30	40	50	70	100
luonnontilainen vesitalous	€/ha/v	0, 10 tai 20					
vaatelias kasvilajisto/runsaasti eri kääpälajeja	€/ha/v	0, 10 tai 20					
sijainti lähellä suojelualuetta/lakikohdetta	€/ha/v	0, 10 tai 20					
virkestyskäyttö / maisema	€/ha/v	0, 10 tai 20					
muuta arvokasta:	€/ha/v	0-40					
YHTEENSÄ	€/ha/v						
hintapyyntö	€/ha/v						
sovittu	€/ha/v						