



METSOBLADET

Nyhetsbrev 2 / 2005

13.4. 2005

Utgivare: Jord- och skogsbruksministeriet och miljöministeriet

GALLUP VISAR STARKA SYMPATIER FÖR NYA SKYDDSMETODER

De nya metoderna för skydd av skogarnas biodiversitet fick ett starkt understöd vid den enkät om programmet för biodiversitet i södra Finlands skogar (METSO) som riktades till deltagarna i de riksomfattande skogsdagarna 14-16.3.2005 i Lahtis. Av de svarande sympatiserade 90 % med de nya metoderna och 20 % med de traditionella.

Också nya permanenta skyddsområden införskaffas. METSO-projektet "Användning av Forststyrelsens markförsäljningsinkomster och bytesmarker för förvärv av områden som är värdefulla ur naturskyddssynpunkt" startar. För ändamålet har i år anvisats 5 miljoner euro. Förvärvet genomförs på frivillig basis genom en anbudstävlan för skogsägare och fokuseras på fem prioriterade områden.

Skogsägarna och skogsfackmännen förespråkade de nya skyddsmetoderna

Ministerierna presenterade METSO-programmet vid de riksomfattande Skogsdagarna i Lahtis 14-16. 3. där deltagarna fick medverka i en enkät om METSO.

Sammanlagt 264 personer besvarade enkäten. Av dem stödde 90 % (240) METSOs nya skyddsmetoder. Av skyddsmetoderna fick naturvårdshandeln mest sympatier, därefter följde anbudstävlan och samarbetsnätverk. Enligt var femte (46) borde biodiversiteten i södra Finlands skogar i första hand ökas genom inrättande av skyddsområden liksom tidigare. En del av de svarande understödde bägge alternativen, vilket höjde den sammanlagda svarsprocenten till över hundra.

Den finansiering som staten redan har anvisat för naturskydd uppskattades till mindre än vad den de facto är. Majoriteten approximerade METSOs totalbudget (2003-2006) till bara 6 miljoner euro (rätt siffra 60 milj. euro). Flertalet antog också att totalbudgeten för de pågående naturskyddsprogrammen är endast 60 milj. euro då den i verkligheten är 600 milj. euro. Frågan om hur ett ytterligare skydd bör finansieras, om den svarande understöder det, besvarades oftast med statlig finansiering.



Skogsdagarnas deltagare besvarar den populära METSO-enkäten vid ministeriernas gemensamma infobås.

Enkäten upprepas senare på mässor och andra evenemang vilket ger intressant jämförelseinformation om svarsprofilerna för olika slags publik. Resultaten från enkäten har publicerats på METSOs webbsidor bland nyheterna på första sidan (www.mmm.fi/metso/metsokysely_metsapainvat05.pdf).

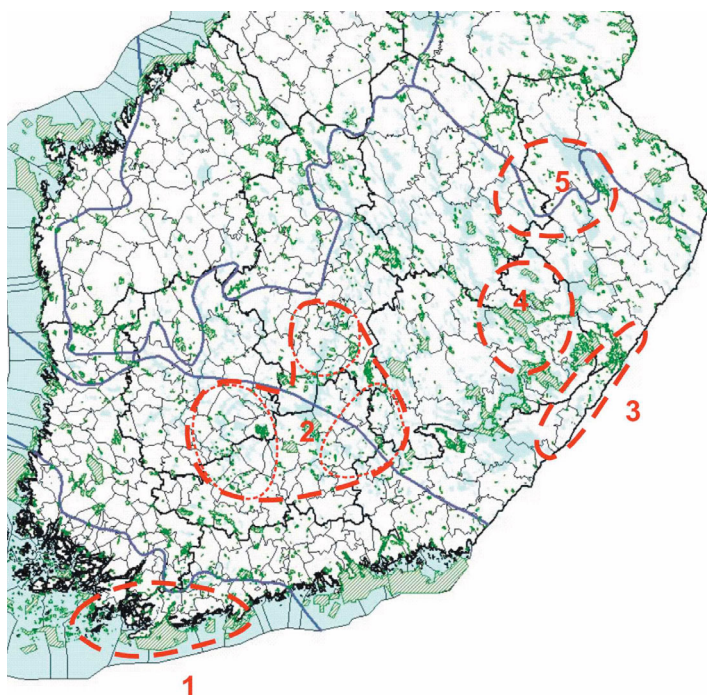
I utställningslokalen visade man en diaserie, ordnade korta informationssnuttar för publiken, delade ut det färskaste nyhetsbrevet, broschyrer, affischer och pinfärsk vykort med METSO-motiv. Dragplåstret blev METSO-enkäten som fylldes i på Internet.

"SÄLJ SKOGEN FÖR ATT SKYDDAS!" - 5 MILJONER EURO DISPONIBELT

METSO-projektet Användning av Forststyrelsens markförsäljningsinkomster och bytesmarker för förvärv av områden som är värdefulla ur naturskyddssynpunkt har kört i gång. Fem miljoner euro har anvisats för projektet i år. Anskaffningen baseras på skogsägarnas frivilliga offerter på samma sätt som inom anbudstävlan, som är ett av METSOs pågående försöksprojekt. Vid anskaffningen försöker man idka samarbete med skogscentralerna, skogsvårdsföreningarna och skogsägarna. De regionala miljöcentralerna ansvarar för marknadsföringen och anskaffningen medan miljöministeriet fattar de slutliga besluten på basis av förslagen.

Markförvärvet år 2005 prioriterar i synnerhet fem regioner som inte har många skyddsområden sedan tidigare, men där det finns eftertraktad skogsnatur med tanke på biodiversiteten. Insatsområdena visas på vidstående karta.

Ytterligare information om anskaffningen ges av de regionala miljöcentralernas ansvariga personer för naturskyddet samt vid miljöministeriet av överförstämestare Pirkko Isoviita, tfn 09-160 39575, pirkko.isoviita@ymparisto.fi och projektchef Mikko Kuusinen, tfn 09-160 39350, mikko.kuusinen@ymparisto.fi.



Vid förvärvet av skyddsområden prioriteras kusttrakten vid Finska viken i västra Nyland och delar av sydvästkustens östra del; merparten av mellersta Tavastland, Päijännetrakten och östra delen av sydvästra Savolax insjöområde; i synnerhet områdets västra, östra och norra delar (de prickade gränslinjerna); trakterna i Ladoga-Karelen, norra delen av Stor-Saimenområdet, norra delen av norra Karelens insjöområde, en bit av östra delen av norra Savolax insjöområde och området väster om Pielinen i bergs-Karelen.



Naturvårdshandel redan före METSO. Beståndet i en granslutning som gränsar till Linnaistensuos naturskyddsområde i Lahtis inlöstes med stöd av naturvårdslagen i början av 1990-talet. Markägaren fick full ersättning för trädbeståndet minskat med kostnaderna för fömyelse. Genom fredning av kantskogarna kring kärret ville man behålla landskapet enhetligt.

METSO-programmets webbsidor: www.mmm.fi/metso eller www.ymparisto.fi/metso



YMPÄRISTÖMINISTERIÖ
MILJÖMINISTERIET
MINISTRY OF THE ENVIRONMENT
PL 35, 000 23 Statsrådet



JORD- OCH SKOGSBRUKSMINISTERIET
PL 30, 00023 Statsrådet