



# METSONLEHTIÄ

Etelä-Suomen metsien monimuotoisuusohjelman METSO uutiskirje

Julkaisijat: Maa- ja metsätalousministeriö ja ympäristöministeriö

3 / 2005

25.4. 2005

## METSON VUOSISEMINAARI: UUDET SUOJELUKEINOT LYÖNEET ITSENSÄ LÄPI

METSON vuosiseminaari pidettiin Tampereella 13.4.2005. Pääosassa oli METSON kokeiluhankkeisiin kuuluvien yhteistoimintaverkostojen reipas eteneminen. Kaikki neljä kokeiluhanketta - Hämeen Metso, Keski-Karjalan lehtoverkosto, Lohjan seudun Metsä-Vasu ja maankohoamisrannikon Merestä metsäksi - ovat päässeet eteen päin: on kehitetty erilaisia yhteistoimintamuotoja ja menetelmiä, hankkeissa on maanomistajien tarjouksiin perustuvia kohteita toista sataa ja joitakin sopimuksiakin jo tehty.

Seminaarissa todettiin METSON etenevän kokonaisuudessaankin hyvin ja uusien, vapaaehtoisuuteen perustuvien suojelukeinojen saavuttaman hyvän vastaanoton myötä oltavan siirtymässä uuteen lähestymistapaan, paradigmaan, metsien suojelussa.

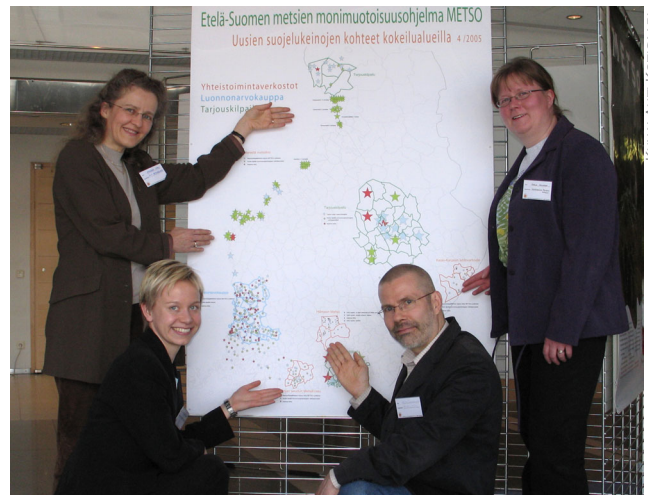
## Paradigman muutos tosiasia

"Valtioneuvoston päätösin hyväksytyt luonnonsuojeluohjelmat muodostavat luonnonsuojelualuejärjestelmämme rungon. Ohjelmat ovat olleet tehokkaita suojelukeinoja, mutta niiden laadintaan on liittynyt myös monia ongelmia. METSO-toimikunta oivalsi metsänomistajien vapaaehtoisen suojeluhaluuden olevan vaihtoehtoinen etenemistapa. METSON kokeiluhankkeissa olemme todistamassa uuden ajattelutavan, paradigman, syntymistä metsien ja laajemminkin luonnonsuojeluun", totesi luonnonsuojelujohtaja Ilkka **Heikkinen** ympäristöministeriöstä.

Heikkisen mukaan METSO-toimikunta teki käännteentekevän oivalluksen, että metsien suojelu voi perustua myös metsänomistajien vapaaehtoiseen suojeluhaluuteen. "Metsänomistajien asenteet ovat jo tänä lyhyenä aikana osoittautuneet merkittävästi myönteisemmäksi suojelulle kuin oli ennalta arvioitu. Tästä on hyvä jatkaa."

## UUDET SUOJELUKEINOT ETENEVÄT

Luonnonarvokaupan kokeiluhankkeessa on tehty sopimuksia tähän mennessä yli 60 kohteesta, ja kokeilu on laajentunut Varsinais-Suomen puolelle. Kaikkiaan metsänomistajat ovat tehneet luonnonarvokaupassa jo yli 200 tarjousta.



KUVA: ANTTI KOTISÄÄRI

METSON uusien suojelukeinojen kokeilualueilla on jo runsaasti tarjottuja kohteita ja sopimuksia. Kuvassa yhteistoimintaverkostojen kokeilualueita esittelevät Tampereen vuosiseminaarissa projektipäälliköt Irmeli Ruokanen (vas. ylh.), Anu Rautiainen, Väinö Turpeinen ja Marja Kolström.

Neljässä yhteistoimintaverkosto-kokeiluhankkeessa on maanomistajalähtöisiä tarjouksia tehty yli 150. Niistä runsas 100 täyttää luonnonsuojelubiologiset kriteerit ja muutamat ovat jo sopimuksen asteella. Yhteistoimintaverkostot ovat haastavia, sillä kohteiden tulisi muodostaa alueella jokin ekologinen kokonaisuus ja samalla edistää alueen taloudellista, sosiaalista ja kulttuurista kestävyyttä esimerkiksi matkailuelinkeinojen muodossa.

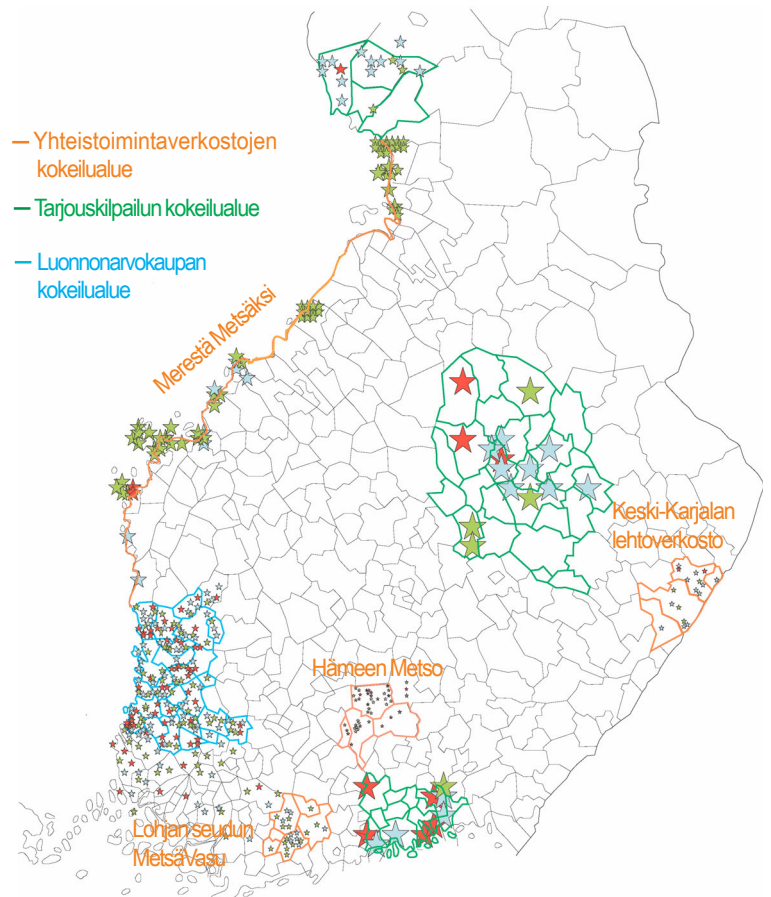
Tarjouskilpailu-kokeiluhankkeessa, jossa haetaan metsää pysyvämpään suojeluun, Lounais-Lapin, Pohjois-Savon ja itäisen Uudenmaan alueilta oli

tullut vuosiseminaariin mennessä 41 tarjousta, joista yhdeksän on valittu toteutettavaksi joko määräaikaisin 20 vuoden sopimuksin, yksityisenä suojelualueena tai hankintana valtiolle.

## METSO-kohteet kartalla

Seminaarissa oli esillä ensimmäistä kertaa kartalla uusien suojelualueiden kohteet. METSO:n tämänhetkistä vaihetta havainnollistavalla yleisluonteisella kartalla kohteet oli luokiteltu maanomistajalähtöisiin tarjouksiin, kriteerit täyttäviin kohteisiin ja solmittuihin sopimuksiin. Kartta kuvaa uusien suojelualueiden potentiaalia ja kokeiluhankkeiden edistymistä.

METSO:n uusien suojelualueiden kokeilualueilla tehdyt maanomistajalähtöiset tarjoukset ja sopimukset maaliskuun lopulla 2005. Punainen väri=sopimus tehty, vihreä=täyttää kriteerit, mutta kesken tai ei sopimusta, sininen=eivät täytä kriteerejä tai tarjous peruttu.



## YHTEISTOIMINTAVERKOSTOT VAUHTIIN

### Hämeen Metso

Hankekoordinaattori Väinö **Turpeinen** kuvasi Hämeen Metsoa avoimeksi verkostoksi, johon eri toimijat osallistuvat tasavertaisina. Hanke on edennyt hyvin ja onnistunut markkinoimaan metsänomistajille laajaa rahoituskeinojen valikoimaa monimuotoisuuden suojelemiseksi. Seminaariin mennessä hankkeseen oli tarjottu 41 kohdetta ja solmittu 13 sopimusta.

Turpeinen sanoi, että luonnonsuojelubiologisia kriteerejä on suhteellisen helppo soveltaa yksittäisellä kohteella, mutta isomman alueen "monimuotoisuus-indeksi" laskemiseksi kaivattaisiin menetelmää. Hän kaipasi myös menettelyä, joissa metsänomistajien suojelutarjouksia voitaisiin arvostaa sellaisenaan ilman että "niitä ruvetaan kauheasti arvostelemaan".

Hämeen Metsossa on kehitelty ajatusta tilakohtaisesta monimuotoisuuden hoidon suunnittelusta, eräänlaisesta "maatilan ympäristösopimuksesta". Ilkka Heikkinen näki näissä metsänomistajien taholta nousseissa innovatiivisissa ajatuksissa tukea Metson hankkeisiin kuuluville luonnonhoitoalueille.

Luonnonhoitoalueiden ajatus on sovittaa yhteen metsien talouskäyttö ja suojelu. Heikkinen toivoi,

että Hämeen Metso tuottaisi aiheesta lisää käytännönläheistä aineistoa.

Lisätietoja Hämeen Metsosta:  
hankekoordinaattori Väinö Turpeinen  
p. 03-646 5376, 0400-300 545  
vaino.turpeinen@hamk.fi

### Keski-Karjalan lehtoverkosto

Keski-Karjalan lehtokeskuksen ydinalueelle sijoituvassa kokeiluhankkeessa tavoitellaan kohteiksi lähinnä lehtoja, jotka täydentäisivät lehtojensuojeluohjelman lehtojen verkostoa, kertoi seminaarissa hankevetäjä Marja **Kolström**.

Hankkeessa on kehitetty myös menetelmä tarjottavien kohteiden pisteyttämiseksi (metsätähdimalli) ja muita laskennallisia apukeinoja (tuoteseloste) avustamaan metsänomistajaa hintapyyntönsä esittämisessä.

Tarjouksia oli saatu seminaariin mennessä 17, joista kuusi täytti kriteerit. Kahdella näistä on jo sopimus. Metsänomistajien yhteydenotot ovat syntyneet metsäkeskuksen ja metsänhoitoyhdistysten neuvojen ja puunosto-organisaation henkilöstön tekemän neuvontatyön ansiosta sekä hankkeen järjestämien koulutustilaisuuksien yhteydessä.



KUVA: VAINO TURPEINEN

Rinnelehtoa Hämeen Metson alueelta.



KUVA: MARJA KOLSTRÖM

Ukonhattulehtoa Keski-Karjalasta.



KUVA: HANNU VALLAS

Maankohoamisrannikolla maa nousee merestä sentin vuodessa. Kalajoki.



KUVA: AHTI KOTTISAARI

Lahopuuta jalopuulehdossa. Tammisaari.

Hanke on verkostoitunut hyvin paikallisten toimijoiden kanssa. Yhtenä tavoitteena on suosittu vaellusreitit kehittäminen niin että sen varrelle saadaan METSO-kohteita ja siltä avautuu näkyvä valtakunnallisesti arvokkaaseen kylämaiseen.

Lisätietoja Keski-Karjalan lehtoverkostosta: hankevetäjä Marja Kolström, p. 020 77 28243, marja.kolstrom@metsakeskus.fi

## Lohjan seudun MetsäVasu

Lohjan seudun Metsä-Vasu sijaitsee Lohjan lehtokeskusalueella. Sille ovat tunnusomaisia jalopuulehdot ja suuri lajirunsaus, kertoi hankevastaava Anu **Rautiainen** seminaarissa. Asiantuntijavaatimus kohteiden lajimäärityksissä on suuri. Verkostohankkeessa on mukana Lohjan kaupunki, joka käynnisti viime vuonna paikkatietoprojektin. Siinä kaupungin alueen poikkeuksellisen laaja luontotietoaineisto tallennetaan paikkatietojärjestelmään. Metsä-Vasu ja metsänhoitoyhdistykset voivat hyödyntää järjestelmän tietoja siltä osin kuin niiden luovutus on sallittu. Tietojen avulla odotetaan löytyvän arvokkaita luontokohteita.

Tiloille, joilla tiedetään olevan arvokkaita luontokohteita, markkinoidaan METSON vapaaehtoisia suojelukeinoja ja maanomistajan niin halutes-

sa tehdään kohdennettuja neuvontakäyntejä. Henkilökohtaisen neuvonnan avulla yhä useampi metsänomistaja saa tietoa luontokohteestaan ja METSON vapaaehtoisista rahoitusmalleista. Vuonna 2005 voidaan tehdä ensimmäiset sopimukset.

Tällä hetkellä noin 24 metsänomistajaa on ottanut yhteyttä METSO-hankeväkeen, ja noin puolet tarjouksista täyttää ainakin osittain METSON nykyiset luonnonsuojelubiologiset kriteerit.

Kuluvana vuonna Metsä-Vasu jatkaa metsänomistajien lisäksi metsä- ja ympäristöalan ammattilaisten tiedotus-, koulutus- ja neuvontatoimintaa.

Alueella sijaitsevan Suitian opetus- ja tutkimustilan metsissä tehdään luonnonhoitotöitä hankkeessa tehdyn suunnitelman pohjalta. Niiden onnistumista voidaan alustavasti arvioida hankkeen viimeisenä vuonna. Rautiainen piti luonnonhoitotöitä helppona haasteena verrattuna sosiaalisten ja taloudellisten vaikutusten edistämiseen. Tarjotuista kohteista yhdellä tilalla harjoitetaan matkailutoimintaa.

Lisätietoja MetsäVasusta: hankevastaava Anu Rautiainen p. 019-329 327, 044-333 0419 anu.rautiainen@l-uusimaa.mhy.fi

## Merestä metsäksi

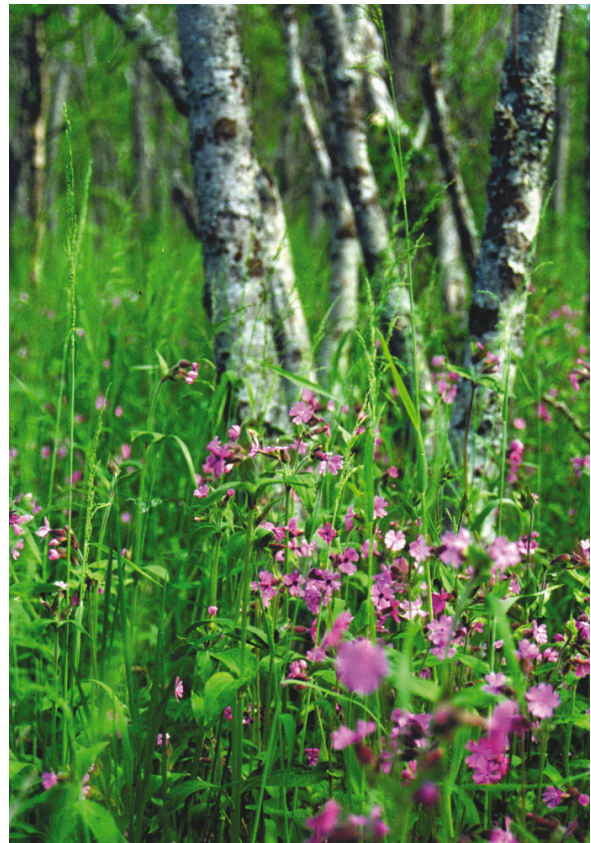
Merestä metsäksi -hankkeessa edistetään maankohoamisrannikon metsien monimuotoisuutta yhteistoimintaan ja vapaaehtoisuuteen perustuen. Hanketta toteuttavat Pohjois-Pohjanmaan ja Rannikon metsäkeskukset sekä alueen ympäristökeskukset.

Pohjois-Pohjanmaalla maankohoamisrannikosta valittiin ennakkolta viisi edustavinta sukkessiosarjaa (640 ha), joiden 130 metsänomistajalle järjestettiin METSO-tiedotustilaisuudet, projektipäällikkö Irmeli **Ruokanen** kertoi seminaarissa. Metsänomistajista puolet saapui tiedotustilaisuuksiin ja tähän mennessä puolet heistä on palauttanut yhteydenottolomakkeen ja kertonut suhtautumisestaan suojeluun. Vastauksissa kaksi kolmasosaa oli kiinnostunut suojelusta ja kolmasosa ei. Valitusta 640 hehtaarin alueesta suojeluun on tarjottu tähän memmessä 402 hehtaaria.

Positiivisena koettiin se, että suojeluun osallistuminen on vapaaehtoista ja hankkeesta tiedotetaan avoimesti. Lisäksi koettiin "hienona asiana" vaihtoehtoiset suojelukeinot.

Tavoitteena on löytää neljä edustavaa maankohoamisen sukkessiosarjaa. Yksi alue, Haukiputaan Halosenlahti (45ha), on jo valittu lopulliseksi vapaaehtoisen suojelun kokeilualueeksi, koska siellä kaikki maanomistajat ovat olleet halukkaita joko maiden myyntiin tai luonnonarvokauppaan.

Myös Rannikon alueella on valittu kokeilualueeksi jo yksi alue, Korsnäsin Halsö, koska alueelta tuli eniten kiinnostuksenosoituksia. Maanomistajia kiinnostaa luonnonarvokauppa. Alueen metsänomistajille järjestettiin tiedotustilaisuus keväällä 2005. Rannikon osalta menettely poikkesi Pohjois-Pohjanmaasta siten, että siellä ei valittu etukäteen arvokkaita sukkessioalueita vaan odotet-



KUVA: IRMELI RUOKANEN

Puna-ailakkilehto on tyypillinen maankohoamisen jälkeinen sukkessiovaihe viljavalla maapohjalla.

tiin metsänomistajien yhteydenottoja ennen haluttujen alueiden rajausta.

Kaikkiaan Merestä metsäksi -hankkeessa on tähän mennessä 82 metsänomistajaa tarjonnut maitaan suojeluun 650 hehtaarin verran.

Lisätietoja Merestä metsäksi -hankkeesta: projektipäällikkö Irmeli Ruokanen  
p. 0400-286 030,  
irmeli.ruokanen@metsakeskus.fi

Yhteistoimintaverkoston hankevastaava: ylitarkastaja Sinikka Jalasjoki  
maa- ja metsätalousministeriö, p. 09-160 52414  
sinikka.jalasjoki@mmm.fi

**Tampereen vuosiseminaarin esitelmät ja tiivistelmät METSO:n verkkosivulla**  
[www.mmm.fi/metso/arkisto/seminaarit/tampere\\_13\\_4\\_2005](http://www.mmm.fi/metso/arkisto/seminaarit/tampere_13_4_2005)

METSO-ohjelman internet-sivut: [www.mmm.fi/metso](http://www.mmm.fi/metso) tai [www.ymparisto.fi/metso](http://www.ymparisto.fi/metso)



YMPÄRISTÖMINISTERIÖ  
MILJÖMINISTERIET  
MINISTRY OF THE ENVIRONMENT  
PL 35, 00023 Valtioneuvosto



MAA- JA METSÄTALOUSMINISTERIÖ  
PL 30, 000 23 Valtioneuvosto