



METSONLEHTIÄ

Uutiskirje 2 / 2005

11.4. 2005

Julkaisijat: Maa- ja metsätalousministeriö ja Ympäristöministeriö

UUSILLA SUOJELUKEINOILLA VAHVA KANNATUS GALLUPISSA

Uudet metsien monimuotoisuuden suojelukeinot saivat suuren kannatuksen valtakunnallisilla metsäpäivillä 14.-16.3.2005 Lahdessa osanottajille järjestetyssä kyselyssä, joka koski Etelä-Suomen metsien monimuotoisuusohjelmaa (METSO). Uusia keinoja kannatti 90% vastaajista ja perinteisiä 20%.

Myös uusia pysyviä suojelualueita hankitaan. METSO-hanke 'Metsähallituksen maanmyyntitulojen ja vaihtomaiden käyttö luonnonsuojelullisesti arvokkaiden alueiden hankkimiseen' on käynnistymässä. Tarkoitukseen on osoitettu varoja 5 miljoonaa euroa kuluvalle vuodelle. Hankinta toteutetaan vapaaehtoisuuden pohjalta metsänomistajille suunnatun tarjouskilpailun tavoin, ja se kohdistuu viidelle painopistealueelle.

Metsänomistajat ja metsäammatillaiset kannattivat uusia suojelukeinoja

Ministeriöt esittelivät METSO-ohjelmaa valtakunnallisilla Metsäpäivillä Lahdessa 14.-16.3. näyttelytilassa, jossa osanottajat saivat osallistua METSOa koskevaan kyselyyn.

Kyselyyn vastasi kaikkiaan 264 henkilöä. 90% vastaajista (240) kannatti METSON uusia suojelukeinoja, jotka kannattavuusjärjestyksessä olivat luonnonarvokauppa, tarjouskilpailu ja yhteistoimintaverkostot. Joka viides (46) kannatti entisenlaista uusien luonnonsuojelualueiden perustamista ensisijaisena keinona lisätä Etelä-Suomen metsien monimuotoisuutta. Osa vastaajista kannatti molempia, mikä nosti yhteenlasketun vastausprosentin yli sadan.

Luonnonsuojeluun valtion jo osoittamaa rahoitusta pidettiin pienempänä kuin se todellisuudessa on. Enemmistö aliarvioi METSON kokonaisbudjetin (2003-2006) arvellen sen olevan vain 6 milj. euroa (oikea luku 60 milj. euroa). Enemmistö arveli myös parhaillaan toteutuksessa olevien luonnonsuojeluohjelmien kokonaisbudjetin olevan vain 60 milj. euroa, kun se todellisuudessa on 600 miljoonaa euroa. Kysyttäessä miten lisäsuojelu tulisi rahoittaa, jos kysyjä sitä kannattaa, rahoituskeinoksi esitettiin useimmiten valtion rahoitusta.



Metsänomistajatilaisuuden osanottajia ministeriöiden yhteisellä ständillä osallistumassa METSO-kyselyyn, josta tuli hyvin suosittu.

Kysely toistetaan myöhemmin messuilla ym. tilaisuuksissa, jolloin saadaan mielenkiintoista vertailutietoa erilaisten yleisöjen vastausprofileista. Kyselyn tulokset on julkaistu METSON verkkosivuilla etusivun uutisissa (www.mmm.fi/metso/metsokysely_metsapaivat05.pdf).

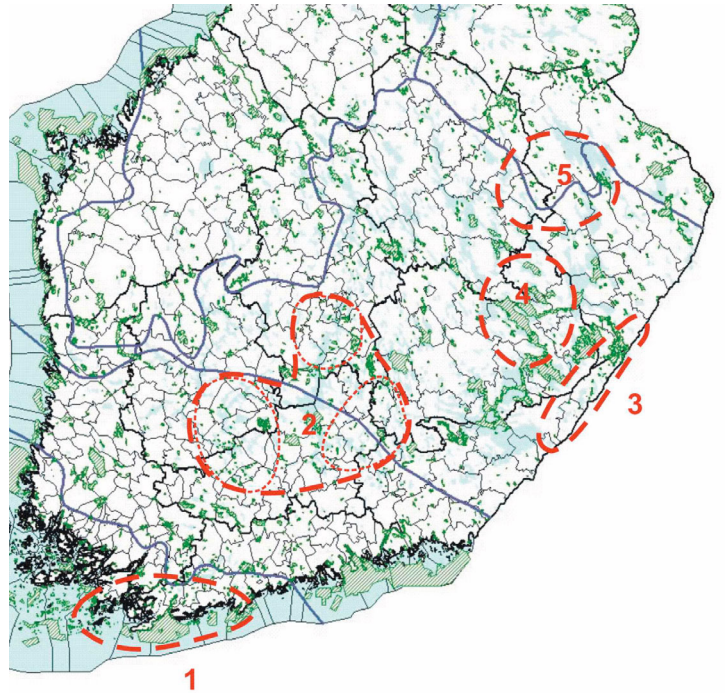
Näyttelytilassa pyöri kalvosarja, järjestettiin yleisölle lyhyitä tietoiskuja, jaettiin vastailmestynyttä uutiskirjettä, esitteitä, julisteita ja uunituoreita METSO-aiheisia postikortteja. Vetonaulaksi tuli yleisölle suunnattu, internet-yhteydellä täytettävä METSO-kysely.

“MYY MEILLE METSÄÄ SUOJELUUN!” - 5 MILJOONAA EUROA KÄYTÖSSÄ

METSO-ohjelmaan kuuluva hanke Metsähallituksen maanmyyntitulojen ja vaihtomaiden käyttöä uusien pysyvien suojelualueiden hankintaan on käynnistynyt. Tarkoitukseen on osoitettu varoja viisi miljoonaa euroa kuluvalle vuodelle. Hankinta perustuu metsänomistajien vapaaehtoiseen tarjontaan vastaavalla tavalla kuin tarjouskilpailussa, joka on yksi meneillään oleva METSO:n koetiluhankke. Hankinnassa pyritään yhteistoimintaan metsäkeskusten, metsänhoitoyhdistysten ja metsänomistajien järjestöjen kanssa. Markkinoinnista ja hankinnasta vastaavat alueelliset ympäristökeskukset. Esitysten pohjalta lopulliset päätökset tekee ympäristöministeriö.

Alueiden hankinta suuntautuu vuonna 2005 erityisesti viidelle alueelle, joilla ennestään ei ole paljon suojelualueita, mutta on monimuotoisuuden kannalta tavoiteltavaa metsäluontoa. Painopistealueet on esitetty oheisessa kartassa.

Hankinnasta antavat lisätietoja alueellisten ympäristökeskusten luonnonsuojeluvastaavat sekä ympäristöministeriössä ylimetsänhoitaja Pirkko Isoviita, p. 09-160 39575, pirkko.isoviita@ymparisto.fi ja projektipäällikkö Mikko Kuusinen, p. 09-160 39350, mikko.kuusinen@ymparisto.fi.



Suojelualueiden hankinnan painopistealueita ovat Suomenlahden rannikko-seudun läntinen Uusimaa ja osia lounaisrannikon itäosasta; pääosa Keski-Hämeestä, Päijänteen seutu ja Lounais-Savon järvi-seudun itäosa; erityisesti alueen länsi-, itä- ja pohjoisosat (pisteviivaraajukset); Laatokan Karjalan seutu, Suur-Saimaan seudun pohjoisosa, Pohjois-Karjalan järvi-seudun pohjoisosa, osa Pohjois-Savon järvi-seudun itäosasta ja vaara-Karjalan Pielisen länsipuolinen osa.



Luonnonarvokauppaa tehtiin jo ennen METSOa. 1990-luvun alussa Lahden Linnaistensuon luonnonsuojelualueeseen rajoittuvan rinnekuusikon puusto luonnastettiin luonnonsuojelulain perusteella maksamalla maanomistajalle täysi puuston hinta uudistamiskuluilla vähennettynä. Suon reunametsien rauhoittamisella haluttiin säilyttää maiseman eheys.

METSO-ohjelman internet-sivut: www.mmm.fi/metso tai www.ymparisto.fi/metso



YMPÄRISTÖMINISTERIÖ
MILJÖMINISTERIET
MINISTRY OF THE ENVIRONMENT
PL 35, 00023 Valtioneuvosto



MAA- JA METSÄTALOUSMINISTERIÖ
PL 30, 000 23 Valtioneuvosto