



# METSONLEHTIÄ

Etelä-Suomen metsien monimuotoisuusohjelman (METSO) uutiskirje  
Julkaisijat: Maa- ja metsätalousministeriö ja ympäristöministeriö

Nro 1/2008

31. 1. 2008

## METSO LUOTTAA VAPAAEHTOISEEN SUOJELUUN JA TALOUSMETSIEN LUONNONHOITON - VALMISTELUTYÖRYHMÄ LUOVUTTI ESITYKSENSÄ

METSO:n kokeiluvaiheen jatkon valmistelutyöryhmä luovutti 8.1.2008 esityksensä ympäristöministeri Kimmo Tiilikaiselle. Esityksen – Etelä-Suomen metsien monimuotoisuuden toimintaohjelma METSO (2008–2016) – mukaan metsien monimuotoisuus turvataan pääosin vapaaehtoisin keinoin. Ohjelman rahoitustarpeeksi työryhmä esittää koko kaudelle 734 - 1.254 miljoonaa euroa. Se merkitsisi arviolta 100.000 - 200.000 uutta suojeluhehtaaria Etelä-Suomeen, jonka suojelupinta-ala maksimissaan kaksinkertaistuisi. Tämän lisäksi esitetyllä rahoituksella edistetään talousmetsien luonnonhoitoa 82.000 - 173.000 hehtaarilla.

### Suuri muutos toimintatapaan

METSO:n kokeiluvaiheen aikana kokeiltiin menestyksellä eri puolilla maata uusia, metsänomistajan vapaaehtoisuuteen perustuvia metsiensuojelukeinoja. Työryhmä ehdottaa, että nämä suojelukeinot vakiinutettaisiin normaaliksi käytännöksi. Metsänomistajat vastaisivat vastaisuudessa yhteiskunnan kysyntään tarjoamalla suojeluun ekologisesti arvokkaita metsäkohteitaan yhteisesti sovittua korvausta vastaan.

– Ylhäältä käsin toteutettuna suojelu saa usein aikaan ristiriitoja ja pitkäaikaisia valitusprosesseja. Eri toimijoiden välinen yhteistyö, keinojen monipuolisuus ja vapaaehtoisuus tuottavat parempia ja nopeampia tuloksia, sanoi ympäristöministeri Kimmo **Tiilikainen**.

Tiilikainen sanoi pitävänsä METSO:n kantavana ideoina sitä että metsänomistaja voi nyt hyödyntää metsäomaisuuttaan kaksilla markkinoilla: puuntuotannon markkinoilla sekä osalla metsistään luontoarvomarkkinoilla. – Kun tämä viesti saadaan metsänomistajien tietoisuuteen, niin METSO on saavuttanut tärkeän tavoitteensa, hän sanoi. Tiilikainen totesi metsiin kohdistuvan kaksi suurta haastetta, suojelun ja talouskäytön, ja uskoo että ne voidaan yhdistää.

### Älykäs suojelustrategia

Luontojärjestöt ovat peräänkuuluttaneet ohjelmalta metsien pinta-alaan tai pinta-alaprosentteihin perustuvia suojelutavoitteita. Valmistelutyöryhmän puheenjohtaja, ympäristöministeriön kansliapäällikkö Sirkka **Hautojärvi** kyseenalaisti määrälliset tavoitteet



Ympäristöministeri Kimmo Tiilikainen vastaanotti METSO II -valmistelutyöryhmän esityksen kansliapäällikkö Sirkka Hautojärveltä.

katsoen niiden sisältävän luonnolle vieraan pysähtyneisyyden ajatuksen. Hänen mukaansa luonnon ja ilmaston nopeasti muuttuessa tarvitaan älykästä, muutoksiin reagoivaa toimintatapaa. – METSOssa haettiin uudenlaista oppivaa tapaa luonnonsuojelun tavoitteiden toteuttamiseksi Etelä-Suomessa, jossa metsät ovat valtaosaltaan yksityisomistuksessa, Hautojärvi sanoi. – METSOa toteutetaan muuttuvaan toimintaympäristöön soveltuvalla oppivalla prosessilla, joka on välttämätön ilmastomuutoksen lisätessä entuudestaan luonnonsuojelun epävarmuuksia. Siksi tutkimuksella, tiedolla, arvioinnilla ja seurannalla on METSOssa tärkeä merkitys.

### Haasteelliset tavoitteet

METSO:n tavoitteena on metsäisten luontotyyppien ja metsälajiston taantumisen pysäyttäminen ja suotuisan

kehityksen vakiinnuttaminen vuoteen 2016 mennessä. Sen taustalla on myös kansainvälinen huoli luonnon monimuotoisuuden kadosta.

### Ihmisillä halua suojelemaan

Hautojärven mukaan tavoitteen onnistumisella on kaksi perusehtoa: suojelun on oltava yhteiskunnallisesti hyväksyttävää ja suojeleajattelu on saatava mukaan kaikkeen metsässä tapahtuvaan toimintaan. Hänen mukaansa kummassakin ollaan METSOn myötä nyt askel lähempänä onnistumista. – METSOssa uskotaan ihmisten haluun toimia luonnonsuojelun hyväksi, ja että kannustus toimii pakkoa paremmin, hän sanoi.

Työryhmän esitys lähtee siitä, että luonnonsuojelulain mukaista suojeleohjelmaa ei ryhdytä laatimaan. Sen sijaan, että perinteisen tavan mukaan osoitettaisiin suojeltavat alueet valmiina rajauksina maanomistajille, nyt edetään toisin päin. Valtio ilmoittaa, millaisista suojeleualueista se on kiinnostunut ja odottaa metsänomistajien tarjouksia.

### Uudet toimintamallit

Hautojärven mukaan onnistuminen edellyttää hallinnon toimintatavan muutosta. – Markkinointi, viestintä ja yhteistyö metsänomistajien kanssa on ai-

dosti asiakaslähtöistä toimintaa, ei vain tiedottamista hallintoalamaisille. Kokemuksemme mukaan ylhäältä alaspäin toteutettu suojeleutyö voi olla tehokastakin, mutta ainakin se on erittäin ristiriitaista ja pelkkänä hallinnollisena ja oikeudellisena prosessina kohtuuttoman työlästä ja hidasta. Vapaaehtoisella suojeleutyöllä saavutamme suojeleuja alueita heti.

Ympäristöministeriön luonnonsuojelejohtaja Ilkka **Heikkinen** oli samoilla linjoilla. Hän sanoi vapaaehtoisuuteen perustuvan toimintakulttuurin olevan suuri haaste viranomaisille, mutta ministeriön olevan valmis ottamaan sen. – Se vaatii yhteistyömuotojen kehittämistä eri organisaatioiden kesken, avoimuutta ja halukkuutta omaksua uusia toimintamalleja, hän sanoi.

### Luontojärjestöt: ohjelma hyvä mutta ei riittävä

Valmistelussa mukana olleet ympäristöjärjestöt, Suomen luonnonsuojeleliitto, WWF Suomi ja Natur och miljö, jättivät valmistelun viime metreillä työryhmän esitykseen eriävän mielipiteen, jossa ne halusivat enemmän huomiota valtion metsiin. WWF:n Harri Karjalaisen mukaan valtionmailta löytyy arvokkaita luontokohteita nykyisten suojeleualueiden läheltä. Karjalainen korosti myös vapaaehtoisuuteen liittyviä



riskejä "jos myyntitarjouksia ei tulekaan". Hän pelkäsi, että lisääntyvä puun kysyntä talouskäytön markkinoilla lisää valtionmetsien hakkuita suojelualueiden läheisyydessä jättäen suojelualueet "avohakkuiden ympäröimiksi saarekkeiksi". –Jää nähtäväksi, miten suojeluviesti kytketään Kansallisen metsäohjelman nouseviin hakkuutavoitteisiin, Karjalainen sanoi.

Luonnonsuojeluliiton Harri **Hölttä** sanoi olevan selvää että kun hakkuita kasvatetaan, myös luontoarvoja sisältäviä kohteita hakataan. Hölttä oli huolissaan myös riittävän rahoituksen saamisesta.

Sen sijaan yksityismaiden osalta myös ympäristöjärjestöt ovat pitäneet METSO-esitystä "suorastaan erinomaisena". Valtion metsiä on METSO-alueella noin 10%, mutta parhaat luontoarvot ovat yksityismetsissä. Niiden osuus alueella on 72%.

## Ei mitä tahansa metsää suojeluun

Kohteiden valinnan apuvälineenä käytetään luonnontieteellisiä valintaperusteita, jotka kehitettiin METSON kokeiluvaiheen aikana. Työryhmä esittää, että valintaperusteet viimeistellään käytännön ohjeiksi ja niille laaditaan alueelliset painotukset työryhmätyönä vuoden 2008 aikana. Suojelun ja

hoidon alueellisessa kohdentamisessa voidaan ottaa huomioon myös niiden vaikutukset alueen elinkeinotoimintaan, virkistys- ja matkailukäyttöön sekä kulttuuriarvoihin.

## Kaksoisstrategia

Valtionmetsiä ja jo suojeltuja alueita silmälläpitäen esitys perustuu kaksoisstrategiaan: toisaalta suojellaan luontoarvoja 'siellä missä niitä on' - myös talousmetsissä - ja toisaalta rakennetaan pitemmällä aikavälillä suojelualueverkostoja. Verkostoja pyritään saamaan erityisesti olemassa olevien suojelualueiden lähelle, jolloin saadaan paikallista jatkuvuutta ja suurempia suojelualuekokonaisuuksia. Yksityisissä talousmetsissä monimuotoisuutta turvaavia kohteita pyritään lisäämään 82 000–173 000 hehtaaria. Keinoina ovat luonnonhoitosuunnitelmaan perustuva luonnonarvosopimus ja luonnonhoitohankkeet.

## Merkittävä harppaus kohti konsensusta

Ympäristöministeri **Tiilikainen** piti luovutustilaisuuden päätöspuheenvuorossaan merkittävänä saavutuksena vapaaehtoisten keinojen ja yksityismetsien osalta saavutettua konsensusta: –Jos nyt valtionmetsien

## MONIMUOTOISUUDEN TURVAAMINEN YKSITYISMETSISSÄ

### Valmistelutyöryhmä esittää:

### luonnonhoitosuunnitelma, luonnonarvosopimus, luonnonhoitohankkeet

**Luonnonarvojen kauppa talousmetsissä** on kestävän metsätalouden rahoituslailla rahoitettavien keinojen käyttöä luontaisesti pienialaisten, hoitoa vaativien tai luontoarvoiltaan muuttuvien kohteiden sekä metsätaloustoimien ohella säilytettävien luontoarvojen turvaamisessa. Keinot ovat käytössä yksityishenkilöiden ja yhteismetsissä.

- tavoitteena lisätä yksityismetsissä monimuotoisuutta turvaavia kohteita 82 000–173 000 hehtaaria vuoteen 2016 mennessä.

**Luonnonhoitosuunnitelma:** etsitään tilan alueelta luonnontieteellisten valintaperusteiden mukaiset kohteet. Siihen sisällytetään ehdotukset luonnonhoitotöistä tavanomaisten talousmetsien metsänhoito- ja hakkuuehdotusten lisäksi.

#### Luonnonarvosopimus:

- tilakohtainen
- metsänomistajan ja valtion välinen määräaikainen sopimus, jossa metsänomistaja sitoutuu lain velvoitteita laajemmin ylläpitämään tai lisäämään luontoar-

voja luonnontieteelliset valintaperusteet täyttävässä metsässään ja saa tästä korvauksen

#### Luonnonhoitohankkeet

- usein yhtä tilaa laajempia yhteishankkeita
- kohteena muun muassa:
  - Kivennäismaiden muuttuneiden tai hoitoa tarvitsevien elinympäristöjen kunnostus ja hoito
  - Suolunnon monimuotoisuuden turvaaminen puus- toisilla suotyypeillä
  - Paahde-elinympäristöjen hoito ja karukkokankaiden luonnonhoito
  - Monimuotoisuutta edistävä kulutus ja luonnonkulo- alueiden monimuotoisuuden turvaaminen
  - Monimuotoisuutta turvaavien laajojen säästöpuu- ryhmien jättäminen

METSO-toimenpiteiden toteutus talousmetsissä edel- lyttää kestävän metsätalouden rahoituslain muutta- mista ja EU:n komission hyväksyntää.

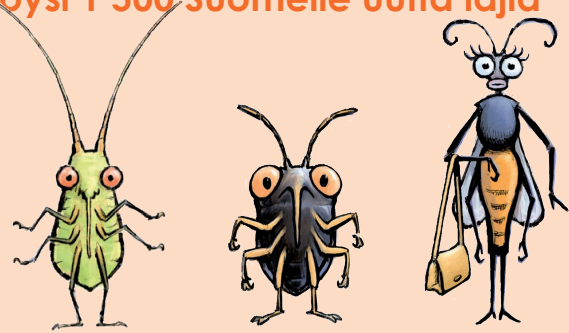
## "Kohti pientä tuntematonta!" - PUTTE löysi 1 500 Suomelle uutta lajia

Puutteellisesti tunnettujen ja uhanalaisten metsälajien tutkimusohjelman (PUTTE, 2003-2007) loppuraportti julkistettiin ohjelman päätösseminaarissa Helsingissä 16.1.2008. Tutkimusohjelmassa löydettiin lähes 1 500 Suomelle uutta lajia, joista 185 on tieteelle aiemmin kuvaamattomia. Useimpien näistä lajeista uskotaan eläneen Suomessa ikiajoista lähtien, mutta ne löydettiin vasta nyt.

### Potkua uhanalaisarviointiin

Seuraava uhanalaisuusarviointi valmistuu vuonna 2010. Uuden tiedon ansiosta uhanalaisuus voidaan silloin arvioida 3 000–4 000 sellaiselta lajilta, jotka eivät ole olleet tähän asti mukana. Silloin voidaan myös tarkistaa satojen aiemmin arvioitujen lajien uhanalaisluokituksia. Kokonaan uusia eliöryhmiä uhanalaisarvioinnissa ovat mm. sienisääsket, ripsiäiset, mäkärät ja kiilukärpäset.

Useat uusista lajeista kuuluvat hyönteisten ja sienien taksonomisesti vaikeaan maailmaan. Yleensäkin



PUTTEssa liikutaan pienessä mittakaavassa. Esimerkiksi sammalilla kasvavat mikrosienet voivat olla kooltaan vain 0,1 mm.

Ohjelma tuotti kosolti uutta tietoa lajien elintavoista, ympäristövaatimuksista, levinneisyydestä ja runsaudesta. Tutkituissa eliöryhmissä korostui lahoppuun, lehtojen ja metsien pienelinympäristöjen kuten lähteikköjen, lehtolaikkujen ja lettojen merkitys metsäluonnon monimuotoisuudelle.

Lisää PUTTEsta ympäristöministeriön verkkosivuilla [www.ymparisto.fi](http://www.ymparisto.fi).

osalta ei aivan yksimielisyyteen päädyttykään, niin jos tämä toimintatapa tyydyttää yksityismetsien osalta, jotka Etelä-Suomessa kattavat 80-90% metsäalasta, niin kyllä tässä merkittävästä harppauksesta on kyse. Metsähallituksen osalta hän sanoi toivovansa, että työtä jatketaan tarkentavissa toteutuksissa.

### Periaatepäätös pian

Työryhmän esitys viedään lausuntokierroksen jälkeen Valtioneuvostoon, joka tekee siitä periaatepäätöksen keväällä yhdessä Kansallisen metsäohjelman 2015 kanssa.

### Lisätietoja METSOsta:

Ympäristöneuvos Mikko Kuusinen, ympäristöministeriö, p. 020 490 7113 tai 050 345 0582, [mikko.kuusinen@ymparisto.fi](mailto:mikko.kuusinen@ymparisto.fi)

Ylitarkastaja Marijukka Mähönen, maa- ja metsätalousministeriö, p. (09) 160 54626, [marjukka.mahonen@mmm.fi](mailto:marjukka.mahonen@mmm.fi)

METSON verkkosivut: [www.mmm.fi/metso](http://www.mmm.fi/metso) tai [www.ymparisto.fi/metso](http://www.ymparisto.fi/metso)

