



Luonnonarvokauppa vuonna 2006



SISÄLTÖ:

1. TAUSTAA	2
2. ORGANISAATIO	2
3. TARJOTUT KOHTEET	3
3.1 ARVIOIDUT KOHTEET, JOISTA EI TEHTY SOPIMUSTA	4
4. HINTANEUVOTTELUT	4
5. SOPIMUKSET	5
5.1 EKOLOGISESTI ARVOKKAAN PUUSTON KESKIMÄÄRÄISET TILAVUUDET SOPIMUSKOHTEILLA.....	8
5.2 HINNAN MUODOSTUMINEN SOPIMUSKOHTEILLA.....	8
6. TIEDOTUS, TYÖMÄÄRÄ JA TALOUS	9
7. YHTEENVETO VUOSISTA 2003-2006	9
7.1 TARJOTUT KOHTEET	9
7.2 SOPIMUKSET	10
8. PÄÄTELMIÄ.....	14

Raportti on saatavana myös internetistä:
<http://www.metsakeskus.fi/lounais>

Gustafsson, L. & Nummi, T. 2006: Luonnonarvokauppa vuonna 2006.
Luonnonarvokaupan kokeilun vuosiraportti. Moniste, 15 s. + liite.

1. TAUSTAA

Satakunnan luonnonsuojelupiirissä virisi ajatuksia siitä, että metsänomistajia voitaisiin kannustaa tuottamaan luonnonarvoja solmimalla heidän kanssaan vapaaehtoisia ja määräaikaista sopimuksia ja maksamalla palkkio luonnonarvojen tuottamisesta. Ajatusta vietiin eteenpäin 1.3.2001-21.10.2002 Luonnonarvokaupan kehittämishankkeessa, jonka käynnisti Satakunnan luonnonsuojelupiiri, Länsi-Suomen metsänomistajien liitto ja Maataloustuottajien Satakunnan liitto. Hanke vaikutti muun muassa siihen, että Etelä-Suomen metsien suojelutoimikunta (Metso-toimikunta) sisällytti kesällä 2002 luonnonarvokaupan kokeilun ehdotuksiinsa ja siihen, että Satakunta valittiin luonnonarvokaupan kokeilualueeksi.

Vuoden 2003, 2004 ja 2005 toiminnasta on laadittu raportit, joita saa Lounais-Suomen metsäkeskukselta. Ne löytyvät esimerkiksi internetistä sivuilta: www.metsakeskus.fi/lounais.

2. ORGANISAATIO

Maa- ja metsätalousministeriö myöntää vuosittain 200 000 euroa Lounais-Suomen metsäkeskukselle ja Ympäristöministeriö Lounais-Suomen ympäristökeskukselle 200 000 euroa hankkeen toteuttamista varten. Kokeiluhankkeeseen varattua rahoitusta voidaan varsinaisen palkkioiden maksamisen lisäksi käyttää hankkeen aiheuttamiin matkakuluihin, ostopalveluihin ja materiaalikuluihin. Luonnonarvokaupassa metsäkeskuksen viranomaistoiminto toimii luonnonarvokaupan hallinnoijana ja maanomistajan ensisijaisena yhteystahona. Metsäkeskus palkkasi luonnonarvoasiantuntijan 12.5.2003 alkaen. Asiantuntijan palkkaus on rahoitettu luonnonhoitohankkeena.

Metsäkeskus arvioi yhteistyössä ympäristökeskuksen kanssa tarjottujen kohteiden soveltuvuutta sopimuskohteiksi luonnonsuojelubiologisten kriteerien pohjalta. Osa sopimuksista solmitaan Lounais-Suomen metsäkeskuksen kanssa kestävän metsätalouden rahoituslain 19a §:n mukaan ja osa Lounais-Suomen ympäristökeskuksen kanssa luonnonsuojelulain 25 §:n mukaan. Metsäkeskuksen ja ympäristökeskuksen tekemät sopimukset ovat ehdoiltaan mahdollisimman yhtenevät.

Kokeiluhankkeelle muodostettiin yhteistyöryhmä, jossa edustettuina ovat Lounais-Suomen metsäkeskus (Tapio Nummi, Leena Gustafsson (Jarmo Uimonen vuonna 2005)), Lounais-Suomen ympäristökeskus (Juha Manninen), Länsi-Suomen metsänomistajien liitto (Jukka Koivumäki), MTK Satakunta (Elina Liinaharja) ja Satakunnan luonnonsuojelupiiri (Raimo Hakila). Yhteistyöryhmä rakentui Satakunnassa toimineen Satakunnan luonnonarvokaupan kehittämishankkeen ympärille. Yhteistyöryhmän tehtävänä on hankkeen yleinen koordinointi, tiedotuksen ja koulutuksen järjestäminen, tarjoutujen ja tehtyjen sopimusten kustannustehokkuuden arviointi sekä tutkimusyhteistyön seuranta.

3. TARJOTUT KOHTEET

Vuonna 2006 luonnonarvokauppaan tarjosi kohteita 55 maanomistajaa. Tarjottujen alueiden pinta-ala oli noin 630 hehtaaria. Vuoden aikana arvioitiin 60 maanomistajan kohteita noin 800 hehtaaria. Osa tarjouksista oli tehty vuonna 2005. Arvioimatta jäi 9 maanomistajan kohteet (taulukko 3.1). Alustavia arvioita on tehty 7 metsänomistajan tarjouksista. Näiden kohteiden sopimusneuvottelut käydään vuonna 2007. Sopimuksia tehtiin 28 maanomistajan kanssa 348,8 hehtaarista (kts. luku 5).

Taulukko 3.1. Tarjottujen kohteiden tilanne vuoden 2006 lopussa.

	Tarjoukset	
	kpl	ha
Uusia tarjouksia	55	633
arvioitu, ei sopimusta	32	382
arvioimatta	9	98
käyty alustavasti /arvioitu	7	81
sopimus	28	349

Vuonna 2006 luonnonarvokauppaan tuli tarjouksia Satakunnasta 28 maanomistajalta 345 hehtaarista. Varsinais-Suomesta 27 maanomistajaa teki tarjouksen 288 hehtaarista. Tarjouksia tuli 37 kunnan alueelta (taulukko 3.2). Eniten ilmoituksia tehtiin Rymättylästä (4 kpl).

Taulukko 3.2. Kunnat, joista tuli vuonna 2006 tarjouksia luonnonarvokauppaan ja tarjousten määrä.

Satakunta	tarjouksia	Varsinais-Suomi	tarjouksia
Eura	2	Alastaro	1
Eurajoki	1	Askainen	1
Huittinen	1	Aura	1
Jämijärvi	1	Halikko	2
Kankaanpää	2	Kiikala	1
Karvia	3	Kisko	2
Kiukainen	1	Koski tl	1
Kokemäki	1	Kustavi	1
Kullaa	2	Kuusjoki	1
Lavia	1	Laitila	2
Luvia	1	Lieto	1
Merikarvia	1	Nauvo	1
Nakkila	1	Paimio	1
Noormarkku	3	Perteli	2
Pomarkku	3	Piikkiö	1
Rauma	2	Pyhäranta	1
Siikainen	2	Rymättylä	4
		Salo	1
		Sauvo	1
		Vehmaa	1
Yhteensä:	28	Yhteensä:	27

3.1 Arvioidut kohteet, joista ei tehty sopimusta

Vuonna 2006 arvioitiin maastossa 61 maanomistajan kohteita noin 800 hehtaaria. Suurin osa kohteista oli kangasmetsiä. Sopimukseen ei päädytty 30 maanomistajan kanssa. Yleisimpänä syynä olivat kohteen vähäiset luontoarvot (taulukko 3.3). Kolme tarjottua kohdetta todettiin osittain metsälain 10 §:n mukaiseksi erityisen tärkeäksi elinympäristöksi ja kahdelle niistä tehtiin kestävän metsätalouden rahoituslain mukainen ympäristötukisopimus.

Taulukko 3.3. Tarjoukset, jotka eivät päätyneet sopimukseen, tarjousten pinta-ala sekä ensisijainen syy, miksi sopimusta ei syntynyt.

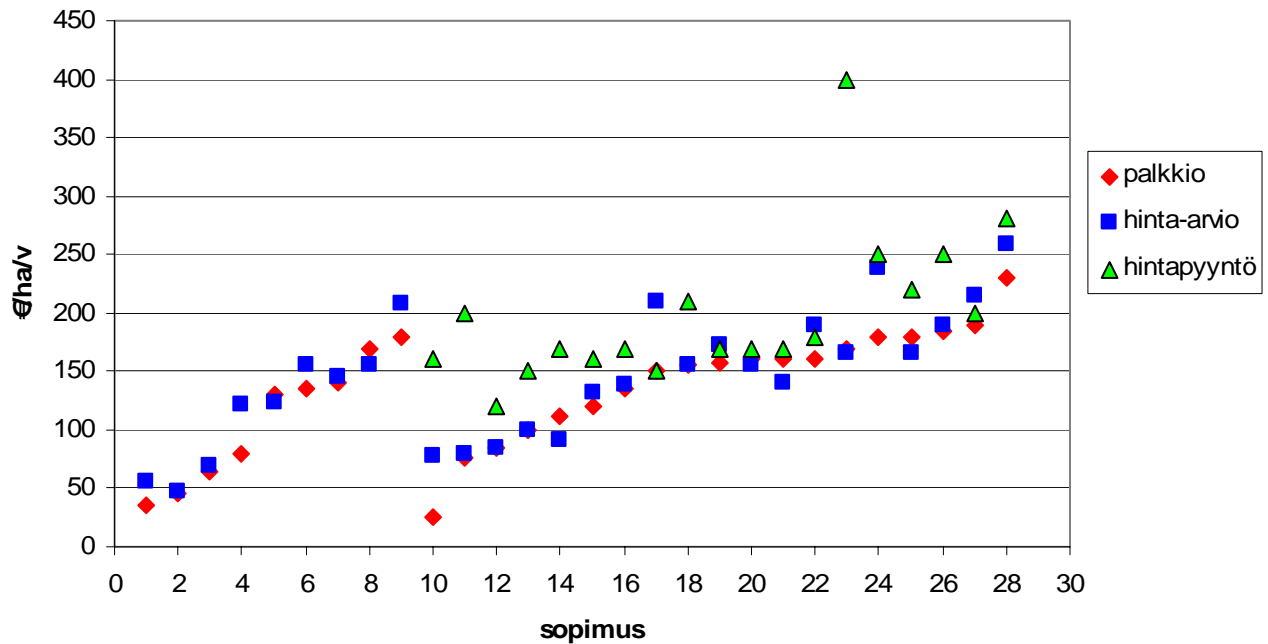
	tarjouksia	ha
todettu metsälain 10 § :n mukaiseksi alueeksi	3	11
ei tarpeeksi luontoarvoja	22	278
maanomistaja ei jatkanut sopimusneuvotteluja	4	20
maanomistaja perui tarjouksen	1	2
Yhteensä	30	311

4. HINTANEUVOTTELUT

Luonnonarvokauppaan tarjotuille kohteille lasketaan hinta-arvio, joka muodostuu puustonarvolle lasketusta 1 %:n korosta ja monimuotoisuustekijöistä. Puustonarvo lasketaan Melalaskentaohjelmalla, joka huomioi uudistamiskulut. Verotuksen vaikutus huomioidaan puuston arvossa vähentämällä puustonarvosta 20 %. Vähennysten jälkeen puuston arvolle lasketaan 1%:n korko sopimusajalta. Lisäksi arvioidaan sopimusaikana tapahtuva puuston vikaantuminen. Hinta-arvioon vaikuttaa puustonarvon lisäksi luonnonsuojelubiologisissa kriteereissä (=lsb-kriteerit) korostuvat monimuotoisuustekijät. Kriteerien käyttöä on sovellettu Lounais-Suomen olosuhteisiin. Hinta-arviotaulukkoa (liite 1) käytetään apuvälineenä neuvotteluissa. Lisäksi kauppa on mahdollista tehdä metsänomistajan niin halutessa arviota alhaisemmalla hinnalla tai jos kohde ei täytä lsb-kriteereitä, mutta kohteella on normaalia talousmetsää enemmän luontoarvoja.

Maanomistajia on ohjeistettu hintapyynnön teossa ja esimerkiksi metsänhoitoyhdistyksistä saa neuvoa hinta-asioissa. Siitä huolimatta noin kolmannes sopimuksen tehneistä ei osannut tai halunnut esittää omaa hintapyyntöä. Siinä mielessä maanomistajien hintatietoisuus on kasvanut, että ne, jotka esittivät hintapyynnön, olivat melko realistisia pyynnöissään. Usein hintapyyntö perustui edellisvuonna maksettuihin palkkioihin. Sopimuskohteiden hinta-arviot, palkkiot ja maanomistajan hintapyynnot on esitetty kuvassa 4.1.

Keskimäärin palkkio oli 112 €/ha/v. Lsb-kriteerien mukaisilta kohteilta maksettiin keskimäärin 142 €/ha/v ja muilta 33 €/ha/v. Hinta-arvio oli keskimäärin lsb-kriteerien mukaisilta kohteilta 154 €/ha/v. Maksetut palkkiot olivat keskimäärin 30 % hinta-arviota alhaisempia, kun otetaan mukaan kaikki sopimuskohteet. Eniten palkkiot poikkesivat hinta-arviosta kohteilla, joilla oli melko vähän luontoarvoja. Näillä kohteilla sopimus tehtiin yleensä hinta-arviota alhaisemmalla tasolla. Lsb-kriteerien mukaisilla kohteilla hinta-arvio oli 7 % palkkiota korkeampi. (pinta-alalla painotetut keskiarvot).



Kuva 4.1. Hinta-arviot, palkkiot ja maanomistajan hintapyynnöt vuoden 2006 sopimuksissa.

5. SOPIMUKSET

Vuonna 2006 sopimuksia tehtiin 28 maanomistajan kanssa 32 kohteesta (taulukko 5.1). Sopimusten yhteispinta-ala on 349 hehtaaria, josta 253 hehtaaria täyttää lsb-kriteerit. Muut kuin lsb-kriteerien mukaiset kohteet sijaitsevat kriteerien mukaisten kohteiden välittömässä läheisyydessä ja täydentävät näiden luontoarvoja.

Luonnonarvokaupalle myönnettiin vuonna 2006 Metso-ohjelman rahoituksesta 400 000 euroa, josta puolet sai Lounais-Suomen ympäristökeskus ja puolet Lounais-Suomen metsäkeskus. Sopimukseen käytettiin rahaa yhteensä 392 400 €. Ympäristökeskus rahoitti kohteita 199 250 eurolla ja metsäkeskus 193 150 eurolla. Metsäkeskukselle myönnettyjä varoja kului myös materiaali- ja matkakuluihin 6865,80 €.

Taulukko 5.1. Luonnonarvokaupan sopimusten määrä, pinta-ala, keskiarvo pinta-aloista ja maksetuista palkkioista ympäristö- ja metsäkeskuksessa.

	sopimuksia, kpl	€	ha	keskipinta- ala, ha	keskihinta, €/ha/v
Lounais-Suomen ympäristökeskus	9	199 250	188	21	106
Lounais-Suomen metsäkeskus	19	193 150	161	8,5	120
Yhteensä:	28	392 400	349	12,5	112

Sopimuksia tehtiin 21 kunnan alueelle (taulukko 5.2). Satakunnassa solmittiin 12 sopimusta, joiden pinta-ala on 207,6 hehtaaria ja Varsinais-Suomessa 16 sopimusta, joiden pinta-ala on 141,3 hehtaaria.

Taulukko 5.2. Kunnat, joissa tehtiin luonnonarvokauppoja, sopimusten määrä ja pinta-alat.

kunta	sopimukset		kunta	sopimukset	
	kpl	ha		kpl	ha
Satakunta:			Varsinais-Suomi:		
Eurajoki	1	0,7	Alastaro	1	6,8
Harjavalta	1	14,9	Askainen	1	19
Kankaanpää	1	17,4	Kiikala	1	1
Lappi	1	1,6	Kisko	1	5,6
Lavia	1	30,6	Kuusjoki	1	2,2
Merikarvia	1	15	Laitila	1	10,4
Noormarkku	1	7,6	Mynämäki	2	21,9
Pomarkku	1	1,8	Paimio	2	24,9
Rauma	3	76,7	Pyhäranta	2	12,9
Siikainen	1	41,3	Rymättylä	2	3,9
			Taivassalo	2	32
Yhteensä	12	207,6	Yhteensä:	16	141,3

Sopimuksia tehtiin 28 yksityishenkilön tai henkilöiden kanssa. Yksityishenkilöihin kuuluvat kuolinpesät ja perikunnat. Kaksi sopimuksen tehneistä metsänomistajista oli tehnyt sopimuksen aikaisempinakin vuosina. Kahden sopimuksen neuvottelut hoiti metsänomistajan valtuuttamana metsänhoitoyhdistys. Rauman seudulle tehtiin kolme sopimusta samalle alueelle. Eräs tämän alueen metsänomistaja kannusti muut mukaan.

Luonnonarvokauppasopimuksen tehneistä 7 työskentelee pääosin omalla tilallaan maanviljelijänä, metsätalous- tai matkailuyrittäjänä, 6 on eläkkeellä ja 15 käy ansiotyössä muualla. Sopimuksen tehneistä 18 asuu saman kunnan alueella kuin heidän luonnonarvokaupan kohteensa sijaitsee.

Taulukossa 5.3 on sopimuskohteiden elinympäristötyyppijakauma. Eniten on runsaslahopuustoisia kangasmetsiä (19 kpl, 191,3 ha). Runsaslahopuustoisten kohteiden joukossa oli karuja kasvupaikkoja ja kallioita 40,3 ha. Näillä alueilla puusto oli vanhaa ja joukossa oli keloja.

Taulukko 5.3 Sopimuskohteiden elinympäristötyyppijakauma ja elinympäristötyyppien pinta-alat.

	kohteet	
	kpl	ha
runsaslahopuustoinen kangasmetsä	17	151
lahopuustoinen kallio tms.	2	40,3
lehto	4	13,3
maankohoamisrannikon sukessiometsä	1	3,1
korpi	3	8,9
puustoinen perinnebiotooppi	4	31,2
tulvametsä	1	4,5
muu		96,5
Yhteensä	29	348,8

Hoitotöistä monimuotoisuuden lisäämiseksi on sovittu 6 sopimuskohteella, joiden pinta-ala on 51,8 hehtaaria (taulukko 5.4). Kolmella kohteella on sovittu eläinten laiduntamisesta. Kaksi näistä kohteista sijaitsee Rauman edustan saarella ja metsänomistajat pitävät alueella lampaita. Erästä lsb-kriteerien mukaista aluetta täydennetään hoitamalla kriteerit täyttämätöntä nuorta metsää jättäen kohteella runsaasti lehtipuita ja lahopuita. Yhden suokohteen suunnitellusta kunnostusojituksesta on luovuttu ja kahdessa lehtokohteessa poistetaan kuusia, jotta kasvillisuus saa lisää valoa ja säilyy näin monipuolisena.

Taulukko 5.4. Sopimuskohteet, joilla on tehty hoitosuunnitelma tai sovittu ojituksesta luopumisesta.

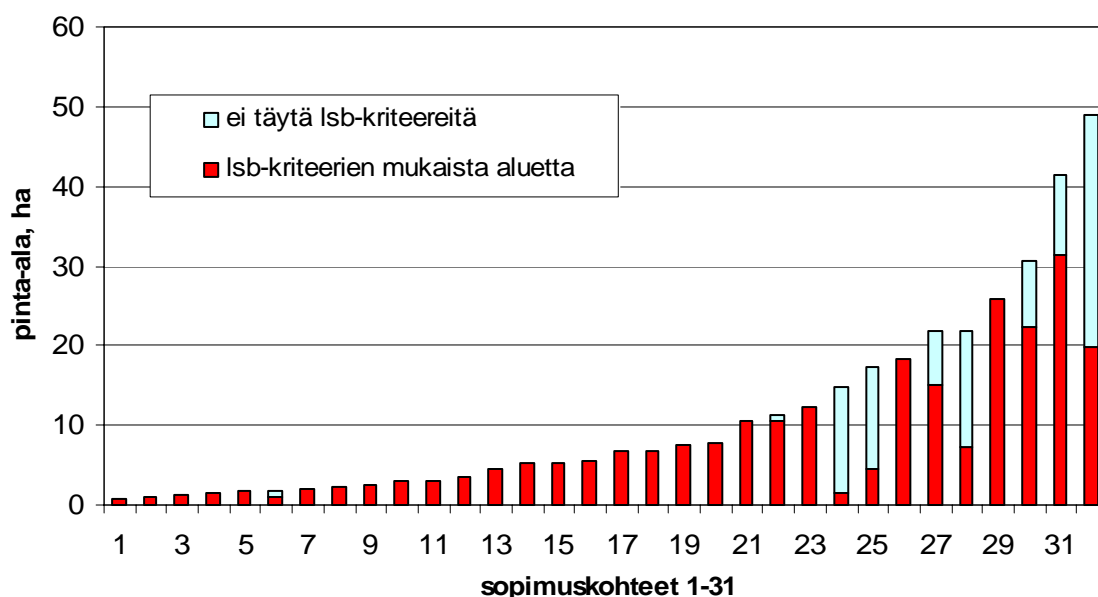
	kohteet	
	kpl	ha
aktiivista luontoarvojen tuottamista	1	9,8
eläinten laidunnus	3	38,8
ojituksesta luopuminen	1	5
kuusen poistoa lehdossa	2	3,2
Yhteensä	7	56,8

Taulukossa 5.5 on jaoteltuna muut kuin Isb-kriteerien mukaiset kohteet elinympäristötyypeittäin. Ne sijaitsevat kriteerien mukaisten kuvioiden välittömässä läheisyydessä ja täydentävät niitä. Eri-ikäisiä sekametsiä otettiin mukaan sopimukseen, kun maanomistajat halusivat ehdottomasti muodostaa koko tilasta suojelualueen ja olivat valmiita tekemään hoitotöitä, jotka edesauttavat kohteiden luontoarvojen lisääntymistä tai metsä täydensi Isb-kriteerien mukaista aluetta ja metsässä oli normaalia talousmetsää enemmän luontoarvoja. Vähäpuustoiset suot täydentävät Isb-kriteerien mukaisia alueita ja niistä on maksettu hyvin alhainen palkkio.

Taulukko 5.5. Muiden kuin Isb-kriteerien mukaisten sopimuskuvioiden elinympäristötyypit ja niiden pinta-alat.

	kohteet	
	kpl	ha
vähäpuustoista suota	3	22,4
sekametsä, joka täydentää Isb-kriteerien mukaista aluetta	3	27,4
sekametsää, josta osassa lisätään aktiivisesti luontoarvoja	1	9,8
majavatuhoalue	1	1
vähäpuustoista kallioaluetta	2	40,2
Yhteensä	11	96,4

Kuvassa 5.1 on sopimuskohteiden pinta-alajakauma. Lähes puolet kohteista on alle 5 hehtaaria. Yli 20 hehtaarin kokoisia kohteita on kuusi. Ne sisältävät yhtä lukuun ottamatta Isb-kriteerien mukaista ja muuta elinympäristötyyppejä. Kohteiden keskipinta-ala on 11 hehtaaria.

**Kuva 5.1.** Sopimuskohteiden pinta-alat. Sopimuskohteita on yhteensä 32 kappaletta ja niiden pinta-ala on 349 hehtaaria. Kuvassa on eritelty Isb-kriteerien mukaiset ja muut elinympäristöt.

5.1 Ekologisesti arvokkaan puuston keskimääräiset tilavuudet sopimuskohteilla

Taulukossa 5.5 on tärkeimpien luontoarvojen keskimääräiset hehtaarikohtaiset tilavuudet ja kuvioiden määrät sekä pinta-alat, joilla luontoarvo esiintyy. Laskuissa on huomioitu luontotieto, jos kyseistä luontoarvoa esiintyy yli 2 m³/ha. Lahopuuta esiintyy lähes kaikilla kuvioilla. Pystykuolleita havu- ja lehtipuita on keskimäärin 4 m³/ha ja lahoja maapuita 4 m³/ha. Yhteensä sopimuskuviolla oli lahopuuta keskimäärin 8 m³/ha ja lsb-kriteerien mukaisilla alueilla 10 m³/ha. Järeitä haapoja ja muita järeitä lehtipuita esiintyy keskimäärin noin 8 m³/ha sopimuskohteilla.

Taulukko 5.5. Tärkeimpien luontoarvojen keskimääräiset hehtaarikohtaiset tilavuudet kaikilla kohteilla ja lsb-kriteerien mukaisilla kohteilla.

Luontoarvot	Pinta-alalla painotettu keskiarvo luontoarvojen tilavuuksille kaikilla kohteilla, m ³ /ha	Pinta-alalla painotettu keskiarvo luontoarvojen tilavuuksille lsb-kriteerien mukaisilla kohteilla, m ³ /ha
järeät haavat	1,7	2,3
muut (järeät) lehtipuut	4,5	6,1
kilpikaarnaiset männyt	0,8	1,1
jalopuut	0,4	0,5
palanut puu	0,04	0,06
lahopuu pystyhavu	3,1	3,5
pystylehti	1,2	1,7
maalaho	3,5	4,4

Taulukossa 5.6 on tietoa sopimuskohteiden sijainnista luonnonsuojelualueiden ja metsälakikohteiden läheisyydessä sekä lähellä aiemmin tehtyjä luonnonarvokaupan sopimuksia. Vain ne suojelualueet ja lakikohteet on laskettu mukaan, joilla on selvää luonnonsuojellusta merkitystä yhdessä luonnonarvokaupan kohteen kanssa. Esimerkiksi kahden kilometrin päässä luonnonarvokaupan kohteesta sijaitsevaa pienialaista suojelukohdetta ei ole huomioitu taulukossa. Noin kaksi kolmasosaa sijaitsee lähellä lain mukaista kohdetta. Yleisimmin kohteet sijaitsevat lähellä metsälakikohdetta.

Taulukko 5.6 Sopimuskohteiden sijainti suojelualueiden läheisyydessä ja lähellä aiemmin tehtyä tai samanaikaisesti tehtyä sopimusta.

	sopimukset, joilta matka suojelualueeseen 0-1 km		sopimukset, joilta matka suojelualueeseen 1-2 km	
	kpl (n=28)	ha (n= 349)	kpl (n=28)	ha (n=349)
Natura-alue	2	36,9	3	105,4
Metsälakikohde	7	61,8	1	1,7
Muu suojelualue	1	19		
Yhteensä	10	117,7	4	107,1
Aikaisemman luonnonarvokaupan sopimuskohte:				
sama maanomistaja	1	30,5		
eri maanomistaja	2	49,7	1	48,9
Yhteensä	3	228,4	1	48,9

5.2 Hinnan muodostuminen sopimuskohteilla

Palkkion arvioinnissa käytetään apuna hinta-arviointitaulukkoa (kts.luku 4, liite 1). Taulukossa 5.7 on laskettu pinta-alalla painotetut keskiarvot tekijöille, jotka vaikuttivat hinta-arvioon. Keskiarvoja laskettaessa on huomioitu lsb-kriteerien mukaiset sopimuskohteet. Hinta-arvion pinta-alalla painotettu keskiarvo oli 154 €/ha/v. Eniten siihen vaikutti puuston arvolle laskettu arvo (keskimäärin 37 €/ha/v).

Luontoarvoista lahopuun ja järeiden haapojen esiintyminen sekä sijaintitekijät vaikuttivat eniten hinta-arvioon.

Taulukko 5.7 Hinta-arvion muodostuminen lsb-kriteerien mukaisilla kohteilla. Kyseessä on pinta-alalla painotetut keskiarvot eri tekijöille.

hinta-arvioon vaikuttava tekijä	€/ha/v
pinta-ala	11
puusto	37
vikaantuminen	9
puuston monijaksoisuus	7
käsittely	5
järeät haavat	7
muut (järeät) lehtipuut	12
kilpikaarnaiset männyt	2
jalot lehtipuut	2
palanut puu	1
lahopuu, pysty, havu	7
lahopuu, pysty, lehti	7
lahopuu, maapuut	12
vaateliias kasvilajisto/runsaasti eri kääpälajeja	4
sijainti lähellä suojelualuetta/lakikohdetta	12
virikistyskäyttö / maisema	9
muuta arvokasta	10
Yhteensä	154

Sopimuskohteilla, joilla lsb-kriteerit täyttyvät ja joiden puustoa ei hyödynnetä, puuston keskimääräinen pinta-alalla painotettu tilavuus on 170 m³/ha ja puuston arvo 4442 €/ha. Puuston arvossa on huomioitu uudistamiskulut. Vuotuisen palkkion osuus puuston arvosta on keskimäärin 3,8 %.

6. TIEDOTUS, TYÖMÄÄRÄ JA TALOUS

Luonnonarvokaupasta on tiedotettu metsänomistajille suunnatuissa tapahtumissa ja metsäammattilaisten koulutustilaisuuksissa runsaasti vuonna 2003, jolloin kokeiluhanke käynnistyi. Vuonna 2006 tiedotus on ollut vähäisempää. Aiheesta tehtiin 7 lehtijuttua alueella ilmestyviin lehtiin.

Luonnonarvokauppaa hoiti yksi henkilö päätyönään vuoden aikana. Luonnonarvokaupan yhteistyöryhmä kokoontui 4 kertaa vuoden aikana, joista yksi tapaaminen pidettiin maastoretkeilyn merkeissä.

Luonnonarvokaupan asiantuntijan palkka- ja yleiskulut, metsäkeskuksen muu ajankäyttö ja yleiskulut sekä yhteistyöryhmän kulut rahoitettiin luonnonhoitohankkeena. Hankkeelle haettiin MMM:lta 75 000 €n rahoitusta. MMM myönsi vuoden lopulla 75 000 €. Hankkeen todelliset kulut olivat noin 65 000 €, josta merkittävimmän erän muodostivat palkkakustannukset sivukuluineen. Lisäksi hankkeen matka- ja materiaalikulut, 6865,80 €, rahoitettiin MMM:n ohjeen mukaisesti palkkioihin metsäkeskukselle myönnetystä 200 000 €n määrärahasta.

7. YHTEENVETO VUOSISTA 2003-2006

7.1 Tarjotut kohteet

Luonnonarvokauppaan on tarjottu kohteita eniten vuonna 2003, jolloin kokeiluhanke käynnistyi (taulukko 7.1). Ensimmäisenä vuonna 137 maanomistajaa otti yhteyttä metsäkeskukseen ja teki ilmoituksen luonnonarvokauppaan tarjolla olevasta kohteesta. Alueiden pinta-ala oli yhteensä noin 1500 hehtaaria. Vuonna 2004 ilmoituksen teki 62 maanomistajaa vajaasta 600 hehtaarista, vuonna

2005 38 maanomistajaa noin 430 hehtaaria ja vuonna 2006 55 maanomistajaa noin 630 hehtaaria.

Kaikkiaan ilmoituksia on tehnyt 292 maanomistajaa. Niistä 206 on koskenut Satakunnan ja 86 Varsinais-Suomen metsiä. Ilmoitusten pinta-ala on ollut noin 3000 hehtaaria, Satakunnassa noin 2200 hehtaaria ja Varsinais-Suomessa noin 880 hehtaaria. Satakunnasta tuli ensimmäisenä vuonna huomattavasti enemmän ilmoituksia kuin Varsinais-Suomesta johtuen siitä, että luonnonarvokaupan tiedotus suunnattiin erityisesti Satakuntaan. Vuosina 2004, 2005 ja 2006 ilmoituksia on tullut tasaisesti kummastakin maakunnasta.

Taulukko 7.1. Luonnonarvokauppaan tehdyt tarjoukset ja tarjousten pinta-alat maakunnittain.

	2003		2004		2005		2006		Yhteensä	
	kpl	ha	kpl	ha	kpl	ha	kpl	ha	kpl	ha
Satakunta	123	1366	35	326	20	170	28	345	206	2207
V-S	14	84	27	244	18	260	27	288	86	876
Yhteensä	137	1450	62	570	38	430	55	633	292	3083

Luonnonarvokauppaan tarjottuja kohteita tarkastellaan lsb-kriteerien avulla. Jos kohde ei täytä kriteereitä, mutta alueella on normaalia talousmetsää enemmän luonnonarvoja, on sopimuksesta mahdollista neuvotella alhaisella hintatasolla. Yhteensä 101 kohdetta ja noin 1200 hehtaaria arvioitiin olevan luontoarvoiltaan normaalin talousmetsän kaltaisia, eikä sopimuksesta edes neuvoteltu. Sopimusta ei tehty 15 kohteesta ja 46 hehtaaria, koska tarjotut alueet olivat lain mukaan säilytettäviä, kuten luonnonsuojelualueita tai metsälain mukaisia kohteita. Näistä kohteista yhdelletoista (37 ha) tehtiin ympäristötukisopimus ja yksi päättyi pysyvään suojeluun (6 ha). 36 maanomistajaa (220 ha) piti hintatasoa liian alhaisena tai muusta syystä ei jatkanut sopimusneuvotteluja. Kolme ilmoitusta tarjolla olevasta luonnonarvokaupan kohteesta saatiin myös Lounais-Suomen metsäkeskuksen alueen ulkopuolelta ja kolme maanomistaja perui tarjouksensa puhelinkeskustelun jälkeen. Syynä olivat tarjotun alueen vähäiset luontoarvot luonnonarvokaupan näkökulmasta.

Taulukko 7.2. Luonnonarvokauppaan tehdyt tarjoukset, jotka eivät ole päätyneet sopimukseen.

	2003		2004		2005		2006		Yhteensä	
	kpl	kpl	ha	ha	kpl	ha	kpl	ha	kpl	ha
suojelualuetta	6	2	2	8	4	8	3	11	15	46
ei tarpeeksi luontoarvoja	15	32	32	473	32	384	22	278	101	1232
hintataso ei tyydyttänyt maanomistajaa	3	7	7	38					10	84
maanomistaja ei jatkanut sopimusneuvotteluja	12	7	7	43	3	6	4	20	26	136
ei Lounais-Suomessa					3	27			3	27
maanomistaja perui tarjouksen					2	136	1	2	3	138
Yhteensä	36	48	48	562	44	561	30	311	128	1352

7.2 Sopimukset

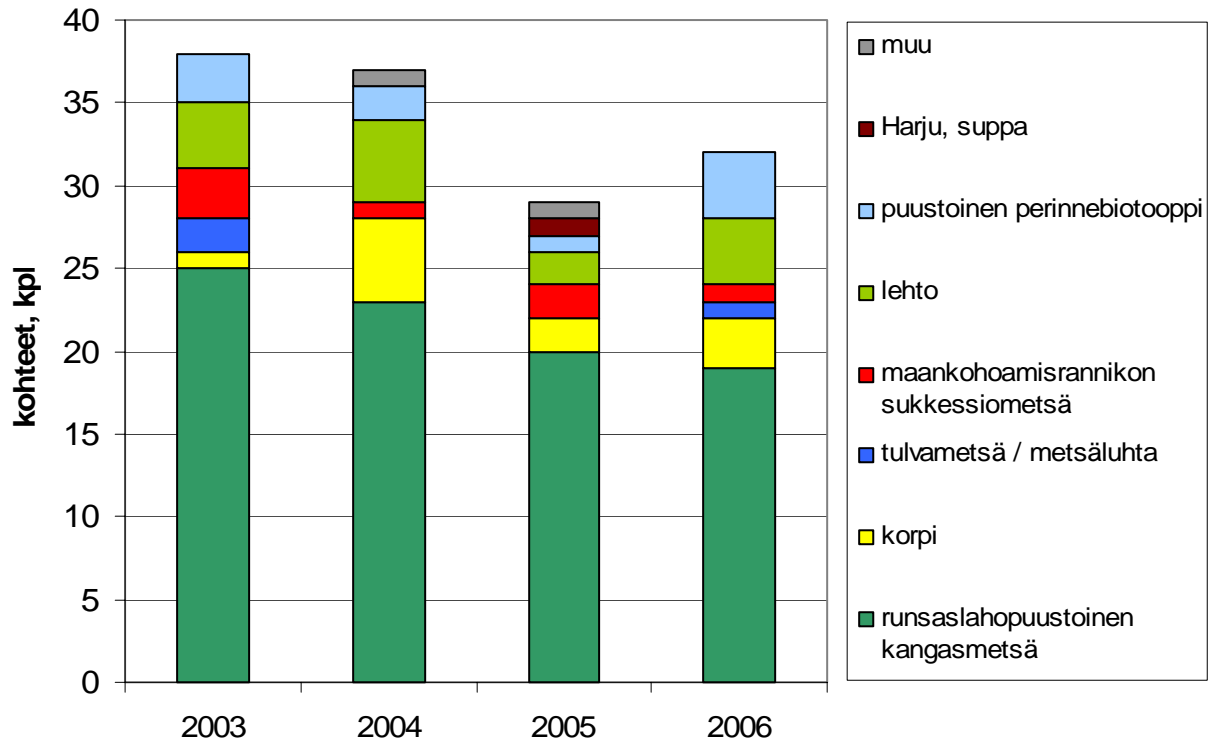
Sopimuksia on tehty 121 maanomistajan kanssa 1219 hehtaaria (Taulukko 7.3). Yksi sopimus voi sisältää useamman kohteen, joten sopimuskohteita on hieman enemmän (128 kpl) kuin sopimuksia. Kohteiden keskipinta-ala on 9 hehtaaria. lsb-kriteerien mukaisia alueita on saatu sopimusten piiriin 943 hehtaaria. Niiden keskihinta on ollut 157 €/ha/v ja vuotuisen palkkion osuus puuston arvosta on

ollut keskimäärin 3,1 %. Muita alueita, jotka lähes aina ovat kriteerien mukaisen kohteen välittömässä läheisyydessä, on suojeltu 276 hehtaaria. Niiden keskihinta on 31 €/ha/v.

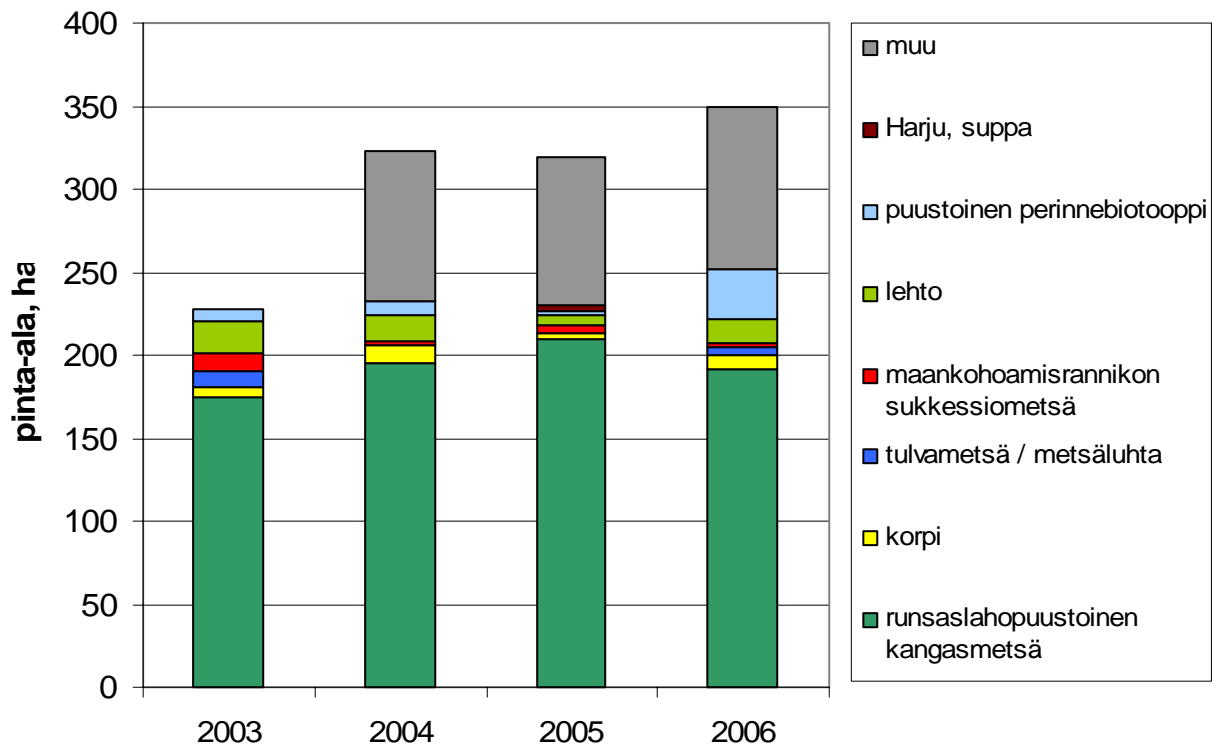
Taulukko 7.3. Luonnonarvokaupan sopimuskohteet.

	2003	2004	2005	2006	Yhteensä
Sopimuksia, kpl	31	35	27	28	121
pinta-ala, ha	228	323	319	349	1219
keskihinta, €/ha/v	170	122	123	112	128
Kohteita, kpl	38	37	29	32	136
keskikoko, ha	6	8,7	11	11	9
Isb kriteerien mukaisia, ha	228	232	230	253	943
keskihinta, €/ha/v	170	161	155	142	157
vuotuisen palkkion osuus puuston arvosta, %	3,4	3	2,4	3,8	3,1
puuston keskitilavuus, m ³ /ha	220	209	230	174	207
muita, ha		91	89	96	276
keskihinta, €/ha/v		18	41	33	31

Kuvassa 7.2 ja 7.3 on kuvattu luonnonarvokaupan sopimuskohteiden elinympäristötyyppijakaumat. Selvästi eniten sopimuksia on tehty runsaslahopuustoisista kangasmetsistä. Niitä on suojeltu 87 kohdetta ja 771 hehtaaria. Muita elinympäristötyyppejä on pyritty saamaan mukaan ja vuosittain onkin luonnonarvokauppoja tehty myös korvista (11 kpl, 29 ha), lehdoista (15 kpl, 55 ha), maankohoamisrannikon sukkessiometsistä (7 kpl, 21 ha), puustoisista perinnebiotoopeista (10 kpl, 50 ha) ja tulvametsistä (3 kpl, 14 ha). Luonnonarvokauppaan on otettu mukaan myös muita kuin Isb-kriteerien mukaisia kohteita. Niiden pinta-ala on yhteensä 276 ja ne liittyvät lähes aina Isb-kriteerien mukaisiin alueisiin.

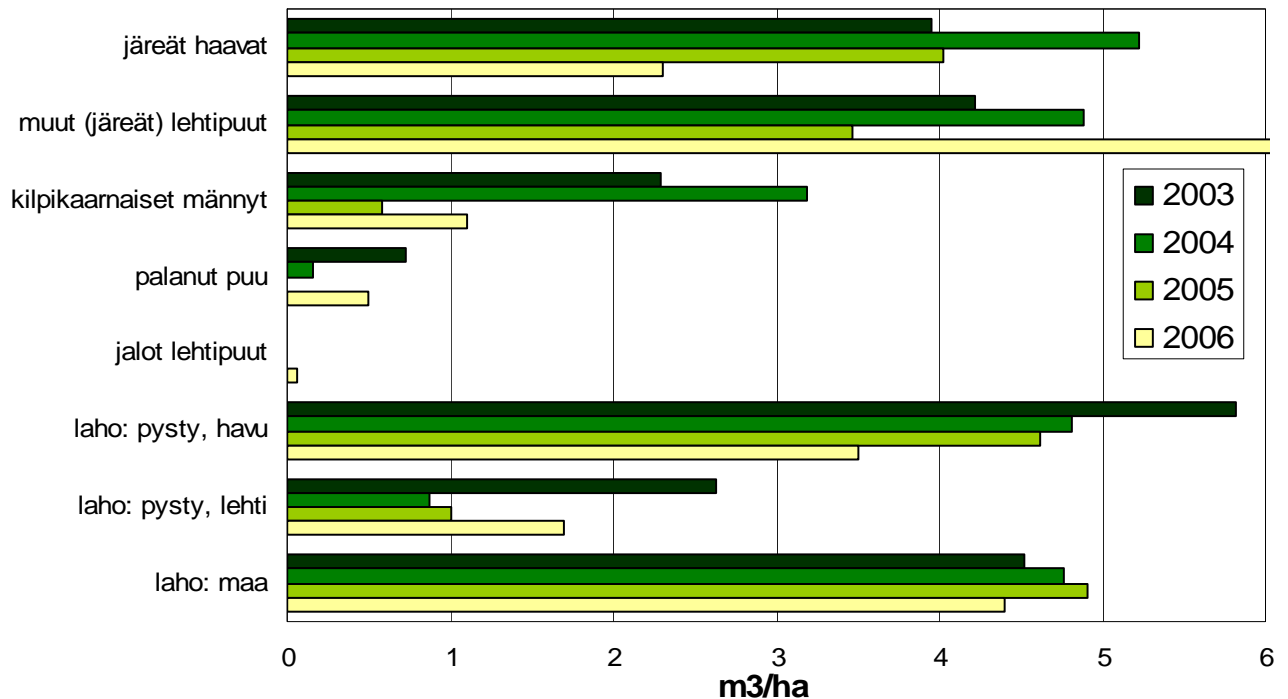


Kuva 7.1. Luonnonarvokaupan sopimuskohteiden elinympäristötyyppijakauma kohteiden kappalemäärien mukaisesti.



Kuva 7.2. Luonnonarvokaupan sopimuskohteiden elinympäristötyyppijakauma kohteiden pinta-alojen mukaisesti.

Kuvassa 7.4 on puustoon liittyvien luontoarvojen pinta-alalla painotetut keskiarvot lsb-kriteerien mukaisilla sopimuskohteilla. Järeitä haapoja ja muita järeitä lehtipuita on sopimuskohteilla ollut vuosittain keskimäärin 3-5 m³/ha. Muita merkittäviä puustoon liittyviä luontoarvoja ovat olleet pysty- ja maalahopuut, joita on ollut yhteensä keskimäärin 11 m³/ha, mikä on huomattavasti enemmän kuin lounaissuomalaisessa metsässä keskimäärin (2 m³/ha).



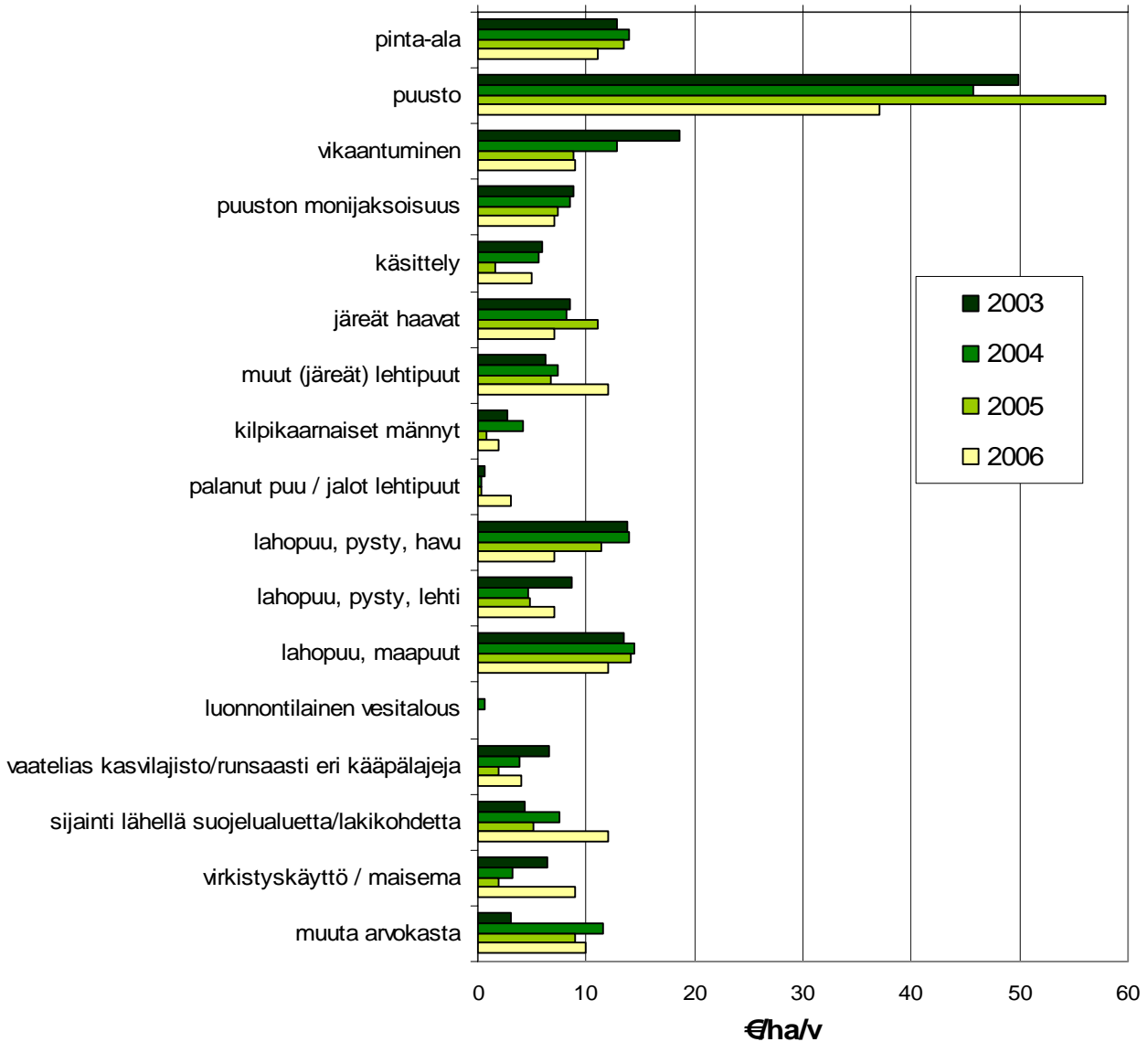
Kuva 7.3. Puustoon liittyvien luontoarvojen pinta-alalla painotetut keskiarvot sopimuskohteilla.

Hoitotöistä monimuotoisuuden lisäämiseksi on sovittu 16 sopimuskohteella, joiden pinta-ala on 190 hehtaaria (taulukko 7.4). Kohteilla on yleensä melko vähän lahopuuta ja maanomistaja on sitoutunut tuottamaan lisää lahopuuta huonokuntoisista puista. Muutamilla kohteilla kokeillaan myös pienaukotusta lehtipuiden osuuden lisäämiseksi. 4 perinnebiotoopilla (44,3 ha) maanomistaja on sitoutunut laiduntamaan eläimiä alueen luontoarvojen säilyttämiseksi ja lisäämiseksi. Arvokkaan suokohteen ojituksesta on luovuttu neljän sopimuksen mukaan ja kolmessa sopimuksessa on sovittu kohteen puuston osittaisesta taloudellisesta hyödyntämisestä luontoarvot säästäten.

Taulukko 7.4. Sopimuskohteet, joilla on tehty hoitosuunnitelma tai sovittu ojituksesta luopumisesta.

	2003		2004		2005		2006		Yhteensä	
	kpl	ha	kpl	ha	kpl	ha	kpl	ha	kpl	ha
aktiivista luontoarvojen tuottamista	6	66	7	62	2	52	1	9,8	16	190
eläinten laidunnus			1	6			3	38,3	4	44,3
ojituksesta luopuminen			2	32	1	1	1	5	4	38
osa puustosta poistetaan, luontoarvot säilytetään	1	3	2	6					3	9
Kuusen poistoa lehdossa							2	3,2	2	3,2
Yhteensä	7	69	12	106	4	53	7	56,8	33	284,5

Palkkion arvioinnissa käytetään apuna hinta-arviointitaulukkoa (kts.luku 4, liite 1). Kuvassa 7.5. on laskettu pinta-alalla painotetut keskiarvot tekijöille, jotka vaikuttivat hinta-arvioihin. Keskiarvoja laskettaessa on huomioitu lsb-kriteerien mukaiset sopimuskohteet. Hinta-arvion keskiarvo oli vuonna 2003 170 €/ha/v, vuonna 2004 166 €/ha/v, vuonna 2005 157 €/ha/v ja vuonna 2006 154 €/ha/v. Hinta-arvioon on vaikuttanut puuston arvolle laskettu arvo. Luontoarvoista lahopuun ja järeiden haapojen esiintyminen ovat vaikuttaneet eniten hinta-arvioon.



Kuva 7.4. Luonnonarvokaupan sopimuskohteiden hinta-arvioiden muodostuminen keskimäärin vuosina 2003-2006.

8. PÄÄTELMIÄ

Luonnonarvokauppaan tehtyjen tarjousten määrä lisääntyi vuonna 2006 verrattuna vuoteen 2005. Vuoden aikana 55 metsänomistajaa tarjosi kohteita 630 hehtaarin verran. Tarjouksia tuli lähes saman verran Satakunnasta ja Varsinais-Suomesta, mutta kriteerien mukaisia kohteita tarjottiin enemmän Varsinais-Suomesta. Sopimuksia tehtiin 28 metsänomistajan kanssa 349 hehtaarista, josta 253 hehtaaria täyttää lsb-kriteerit.

Kohdevalikoima monipuolistui aiemmista vuosista. Kohteiden joukossa oli enemmän lehtoja ja puustoisia perinnebiotooppeja, joilla laidunnetaan eläimiä. Edelleen eniten tehtiin sopimuksia runsaslahopuustoisista kangasmetsistä. Mukana oli myös muutama kallioalue, joilla esiintyi vanhoja kilpikaarnamäntyjä ja keloja. Elinympäristötyyppien monipuolistuminen vaikutti sopimuskohteiden puuston rakenteeseen. Kohteilla oli keskimäärin enemmän lehtipuita ja kokonaistilavuus oli hieman aiempaa alhaisempi. Näin ollen puuston keskimääräinen arvo oli alhaisempi. Se näkyy maksetuissa palkkioissa. Keskihinta oli hieman aikaisempaa pienempi.

Kaksi kolmasosaa sopimuskohteista sijaitsi vuonna 2006 lähellä (alle 2 km) Natura-aluetta, metsälain mukaista erityisen tärkeää elinympäristöä tai muuta suojelukohdetta, jolla on samoja luontoarvoja kuin luonnonarvokaupan kohteella. Luonnonarvokaupan avulla on saatu aikaan neljän vuoden aikana muutamia kohdekeskittymiä, joiden pinta-ala on jopa yli 100 hehtaaria.

Luonnonarvokaupan kokeiluhankkeen viimeinen vuosi on käynnistymässä. Kokeiluhankkeessa jatketaan aiemmilla periaatteilla, mutta kiinnitetään entistä enemmän huomiota siihen, että kohdevalikoima monipuolistuisi ja luonnonhoitotöitä kytkeytyisi sopimukseen. Esimerkiksi toimitaan aktiivisesti paisterinteiden mukaan saamiseksi. Edelleen otetaan kohteiden arvioinnissa huomioon luontoarvojen lisäksi maisema- ja virkistysarvot ja pyritään neuvottelemaan yhtenäisten kokonaisuuksien suojelusta. Jos kokonaisuuteen kuuluu naapurin metsä, hänelle tiedotetaan luonnonarvokaupan mahdollisuudesta. Erityisesti Varsinais-Suomen tiedotusvälineisiin ollaan yhteydessä ja ehdotetaan luonnonarvokauppaa jutun aiheeksi.

LIITE 1.

Omistaja

Kunta

elinympäristötyyppi

pinta-ala, ha

HINTA-ARVION TEKIJÄT:

pinta-ala		0-5 ha	5-10 ha	yli 10 ha			
	€/ha/v	0	10	20			
puusto	€/ha/v	0-100*		* ks. luku 5			
vikaantuminen	€/ha/v	0-40					
puuston monijaksoisuus	€/ha/v	0,10 tai 20					
käsittely	€/ha/v	0-40					
		2-4 m ³ /ha	5-9 m ³ /ha	10-14 m ³ /ha	15-19 m ³ /ha	yli 20 m ³ /ha	
järeät haavat	€/ha/v	10	25	35	45	50	
muut (järeät) lehtipuut	€/ha/v	5	15	25	35	40	
kilpikaarnaiset männyt	€/ha/v	5	10	15	20	25	
Lahopuut:							
pysty, havu	€/ha/v	5	20	30	40	45	
pysty, lehti	€/ha/v	15	25	35	45	50	
maapuut	€/ha/v	10	20	30	40	45	
		2-9 m ³ /ha	10-19 m ³ /ha	20-29 m ³ /ha	30-49 m ³ /ha	50-100 m ³ /ha	yli 100 m ³ /ha
palanut puu	€/ha/v	25	35	45	60	80	100
jalopuut	€/ha/v	20	30	40	50	70	100
luonnontilainen vesitalous	€/ha/v	0, 10 tai 20					
vaatelias kasvilajisto/runsaasti eri kääpälajeja	€/ha/v	0, 10 tai 20					
sijainti lähellä suojelualuetta/lakikohdetta	€/ha/v	0, 10 tai 20					
virkestyskäyttö / maisema	€/ha/v	0, 10 tai 20					
muuta arvokasta:	€/ha/v	0-40					
YHTEENSÄ	€/ha/v						
hintapyyntö	€/ha/v						
sovittu	€/ha/v						