

Metsäsektorin tulevaisuuskaatsaus – Metsäneuvoston linjaukset metsä- sektorin painopisteiksi ja tavoitteiksi



Metsäsektorin tulevaisuuskatsaus

Metsäneuvoston linjaukset metsäsektorin painopisteiksi ja tavoitteiksi

Julkaisun nimi:

Metsäsektorin tulevaisuuskaatsaus – Metsäneuvoston linjaukset
metsäsektorin painopisteiksi ja tavoitteiksi

Julkaisija:

Maa- ja metsätalousministeriö

Toimittajat:

Marja Kokkonen ja Leena Hytönen

Kannen kuvat:

Erkki Oksanen, Mikko Kuusinen,
Photostudio/Mauri Kivistö, Suomen Latu/Antero Aaltonen

ISBN 952-453-295-6

ISSN 1238-2531

Graafinen suunnittelu:

Z Design Oy

Taitto:

Vammalan Kirjapaino Oy

Kirjapaino:

Vammalan Kirjapaino Oy, 2006

Sisältö

| | |
|---|----|
| Esipuhe | 5 |
| Tiivistelmä | 6 |
| 1 Metsät tarjoavat uusia ja kestäviä ratkaisuja tulevaisuuden haasteisiin | 7 |
| 2 Suomen metsäsektorin toimintaympäristö | 8 |
| 2.1 Metsäsektorin kansallinen merkitys ja toimintaympäristön muutostekijöitä | 8 |
| 2.2 Kansallinen metsäohjelma 2010:n toteutuminen | 9 |
| 2.3 Alueelliset metsäohjelmat 2006–2010 | 10 |
| 3 Metsäsektorin kehittämisen painopisteet | 11 |
| 3.1 Metsävarat ovat runsaat, terveet ja monipuoliset | 11 |
| 3.2 Kehittyvän metsäteollisuuden toimintaedellytykset ovat kilpailukykyiset | 11 |
| 3.2.1 Kasvavien hakkuumahdollisuuksien tehokas hyödyntäminen | 11 |
| 3.2.2 Liikenneverkkojen kunnosta huolehtiminen | 12 |
| 3.2.3 Energian saatavuus kilpailukykyiseen hintaan | 12 |
| 3.2.4 Uusien tuotteiden ja palveluiden kehittäminen sekä tuotteiden jalostusarvon lisääminen | 12 |
| 3.3 Metsätalous on kannattavaa elinkeinotoimintaa | 13 |
| 3.3.1 Kotimaisen puun käytön lisääminen ja metsätalouden kustannustehokkuuden parantaminen | 13 |
| 3.3.2 Metsäenergian käytön lisääminen | 13 |
| 3.3.3 Tilakoon ja metsänomistusrakenteen kehittäminen | 14 |
| 3.3.4 Metsäsektorin tehokkaat ja tarkoituksenmukaiset organisaatiot | 14 |
| 3.4 Metsät tukevat aluekehitystä, työllisyyttä ja yrittäjyyttä | 15 |
| 3.4.1 Metsien alueellisten vahvuuksien hyödyntäminen ja eri käyttömuotojen yhteensovittaminen | 15 |
| 3.4.2 Monipuolisen yrittäjyyden vahvistaminen | 15 |
| 3.4.3 Ammattitaitoisen työvoiman saatavuus | 15 |
| 3.5 Metsien hoito ja käyttö on ekologisesti kestävä | 16 |
| 3.5.1 Metsien biologisen monimuotoisuuden turvaaminen | 16 |
| 3.5.2 Jatkuvasti parantuva tietopohja metsien lajistosta ja luontotyypeistä | 16 |
| 3.5.3 Ilmastonmuutokseen varautuminen | 17 |
| 3.5.4 Vesien ja maaperän suojelusta huolehtiminen | 17 |
| 3.6 Metsät toimivat kulttuurin ja virkistyskäsien lähteenä | 17 |
| 3.6.1 Metsiin perustuvan kulttuurin säilyttäminen ja kehittäminen | 17 |
| 3.6.2 Jokamiehen oikeuksien turvaaminen yhteistyöllä | 18 |
| 3.6.3 Virkistyskäytön tarpeiden huomioiminen | 18 |
| 3.7 Vahva osaamisjärjestelmä edistää metsäsektorin uudistumista | 18 |
| 3.7.1 Tutkimus-, kehittämis- ja koulutusorganisaatioiden toiminta verkostona | 18 |
| 3.7.2 Tutkimustiedon tehokas välittyminen käyttäjille | 19 |
| 3.7.3 Korkeatasoisia ammattilaisia tuottava koulutusjärjestelmä | 19 |
| 3.7.4 Metsäalan tulevaisuustyön vahvistaminen | 20 |
| 3.8 Kansainvälinen metsäpolitiikka edistää kestävä metsätaloutta | 20 |
| 3.8.1 Suomi on aktiivinen kansainvälisessä metsäpolitiikassa | 20 |
| 3.8.2 Hallinnon, tutkimuksen ja sidosryhmien hyvä yhteistyö | 20 |
| 3.8.3 Euroopan unionin koordinoitu toiminta metsäsektoriin vaikuttavissa asioissa | 21 |
| 3.8.4 Kansallisten metsäohjelmien vahvistaminen | 21 |

| | |
|---|----|
| 4 Arvio metsäneuvoston linjausten vaikutuksista | 22 |
| 4.1 Yhteiskunnallinen vaikuttavuus | 22 |
| 4.2 Valtiontaloudelliset vaikutukset | 22 |
| | |
| Taustamateriaaleja | 24 |
| | |
| Liitteet | 25 |
| Liite 1. Metsäsektori kansantaloudessa – keskeisiä metsätilastoja | 25 |
| Liite 2. Alueellisten metsäohjelmien keskeisiä tavoitteita ja toimenpidelinjauksia vuosille 2006–2010 | 33 |

Esipuhe

Metsäsektorin tulevaisuuskatsaus on metsäneuvoston kannanotto metsien ja metsiin perustuvan elinkeinotoiminnan tulevaisuuden kannalta tärkeistä painopisteistä, tavoitteista ja toimenpiteistä. Katsauksessa keskitytään julkisen vallan toimenpiteisiin, mutta samalla korostetaan yksityisen sektorin ja muiden sidosryhmien keskeistä merkitystä tavoitteiden saavuttamisessa.

Metsäsektorilla on paljon mahdollisuuksia lisätä kansallista hyvinvointia. Metsät uusiutuvana luonnonvarana tarjoavat lähes rajattomat mahdollisuudet uusiin korkean osaamisen innovaatioihin, jotka ovat kansantaloudellisesti ja aluetaloudellisesti tehokkaita, yksityistaloudellisesti kannattavia, ekologisesti kestäviä ja yleisesti hyväksyttäviä.

Linjauksia on valmisteltu metsäneuvoston asettamissa työryhmissä ja sihteeristöissä, ja niistä on keskusteltu monissa seminaareissa ja sidosryhmätilaisuuksissa. Metsäntutkimuslaitokselta tilattu laaja selvitys ”Suomen metsiin perustuva hyvinvointi 2015 – Katsaus Suomen metsäalan kehitykseen ja tulevaisuuden vaihtoehtoihin”, Metsäalan tulevaisuusfoorumin ja Päättäjien Metsäakatemian tulevaisuustyöt sekä vuoden 2006 alussa valmistuneet alueelliset metsäohjelmat ovat olleet tärkeitä tausta-aineistoja tulevaisuuskatsausta laadittaessa.

Tarkoituksena on, että tämän tulevaisuuskatsauksen pohjalta jatketaan Kansallisen metsäohjelman tarkistusta siten, että valtioneuvosto voisi vuoden 2007 lopulla hyväksyä tarkistetun Kansallinen metsäohjelma 2015:n ja siihen kiinteästi liittyvän Etelä-Suomen metsien monimuotoisuusohjelman (METSO) jatkon.

Toimintaympäristön muuttuessa metsäsektori on isojen haasteiden edessä. Niihin vastaaminen vaatii aloitteellista otetta, aktiivisia toimia ja yhteistä tahtoa. Jo nyt voidaan sanoa, että Kansallinen metsäohjelma 2015:n linjaukset perustuvat metsäsektorin uudistumisen ja jatkuvan kehittämisen haluun.

Kiitän lämpimästi kaikkia tähän mennessä tulevaisuustyössä mukana olleita.

Helsingissä 2. lokakuuta 2006

Juha Korkeaoja
Maa- ja metsätalousministeri

Tiivistelmä

Maailmantalouden globalisaatio ja metsäsektorin kilpailun kiristyminen, kiinnostus uusiutuviin luonnonvaroihin perustuviin tuotteisiin, energiatuotannon haasteet, ilmastonmuutos sekä metsien merkitys virkistykseen ja terveyden lähteenä ovat keskeisiä metsäalaa vaikuttavia muutosvoimia. Metsäklusteri on Suomen tärkeimpiä osaamiskeskittymiä. Osaaminen, innovaatiot, uuden kehittäminen, huipputason tutkimus, monipuolinen koulutus sekä tutkimustiedon hyödyntäminen ovat avainasemassa. Metsäsektorilla on merkittävä mahdollisuus edistää kestävää kehitystä ja hyvinvointia koko yhteiskunnassa.

Metsäsektorin tulevaisuuskatsaus on metsäneuvoston¹ kannanotto tulevaisuuden painopisteistä ja tavoitteista. Katsauksessa korostetaan erityisesti julkisen vallan toimenpiteitä mutta kuvataan myös yksityisen sektorin ja muiden sidosryhmien merkitystä metsäsektorin kehittymiselle.

Metsäsektorin tulevaisuuden kannalta keskeistä on vahvistaa kilpailukykyä ja huolehtia metsävarojen runsaudesta ja monimuotoisuudesta. Kehittämisen painopisteet ovat seuraavat:

- metsävarat ovat runsaat, terveet ja monipuoliset;
- kehittyvän metsäteollisuuden toimintaedellytykset ovat kilpailukykyiset;
- metsätalous on kannattavaa elinkeinotoimintaa;
- metsät tukevat aluekehitystä, työllisyyttä ja yrittäjyyttä;
- metsien hoito ja käyttö on ekologisesti kestävää;
- metsät toimivat kulttuurin ja virkistykseen lähteenä;
- vahva osaamisjärjestelmä edistää metsäsektorin uudistamista;
- kansainvälinen metsäpolitiikka edistää kestävä metsätaloutta.

Metsien käytön tavoitteena on metsien monien mahdollisuuksien hyödyntäminen ja eri käyttömuotojen yhteensovittaminen. Hakkuita voidaan nostaa tuoreiden valtakunnan metsien inventointitietojen perusteella kestävästi 65–70 miljoonaan kuutiometriin vuodessa siten, että metsävarat samalla lisääntyvät edelleen, metsät säilyvät terveinä ja niiden monimuotoisuudesta ja virkistys- ja kulttuuriarvoista huolehditaan.

Metsäsektorilla on jatkossakin keskeinen merkitys maaseudun elinvoimaisuudelle. Kestävien hakkuumahdollisuuksien hyödyntäminen sekä metsänhoito- ja perusparannustyöt vahvistavat metsäalan yritystoimintaa. Kasvavia elinkeinomahdollisuuksia on metsäenergiassa, luontomatkailussa, luonnontuotteiden jatkojalostuksessa sekä metsien terveysvaikutteisissa tuotteissa ja palveluissa. Metsäteollisuuden kasvumahdollisuudet painottuvat asiakaslähtöisiin, korkean jalostusarvon tuotteisiin ja kokonaan uusiin tuotteisiin. Uusia mahdollisuuksia puuraaka-aineeseen perustuvilla tuotteilla syntyy, kun kestävä kehityksen merkitys ja arvostus kasvavat. Puun käytölle rakentamisessa on erityisen suuri kasvupotentiaali.

Uusiutuvien luonnonvarojen merkitys kasvaa, joten metsien ja niiden monimuotoisuuden hoitoon, infrastruktuuriin sekä metsäklusterin tutkimus- ja kehittämistoimintaan tarvitaan enemmän resursseja kuin 2000-luvun alkuvuosina. Lisästarvetta on etenkin maa- ja metsätalousministeriön, kauppa- ja teollisuusministeriön sekä liikenne- ja viestintäministeriön hallinnonaloilla. Ympäristöministeriön ja maa- ja metsätalousministeriön hallinnonaloilla tulee turvata Etelä-Suomen metsien monimuotoisuusohjelman (METSU) jatkon rahoitus. Muita tärkeitä rahoituslähteitä ovat sisäasiainministeriön aluekehitysvarat sekä maa- ja metsätalousministeriön ja opetusministeriön tutkimusrahoitus ja metsäalan koulutusvarat. Tulevaisuus-katsaus sisältää myös toimenpide-esityksiä verotuslainsäädännön tarkistamiseksi.

¹ Metsäneuvoston tehtävänä on toimia maa- ja metsätalousministeriön tukena laajakantoisissa ja periaatteellisesti tärkeissä metsäpoliittisissa kysymyksissä, seurata Kansallinen metsäohjelma 2010:n toteutusta ja tarkistaa ohjelma. Metsäneuvostossa on 23 jäsentä.

1 Metsät tarjoavat uusia ja kestäviä ratkaisuja tulevaisuuden haasteisiin

Maailmantalouden globalisaatio ja metsäsektorin kilpailun kiristyminen, kiinnostus uusiutuviin luonnonvaroihin perustuviin tuotteisiin, energiatuotannon haasteet, ilmastonmuutos sekä metsien merkitys virkistykseen ja terveyden lähteenä ovat keskeisiä Suomen metsäalaa vaikuttavia muutosvoimia.

Metsäsektorilla on merkittävä rooli kestävästä kehityksestä edistämässä. Kestävästä kehityksestä yhteiskunnassa ratkaisujen tulee olla taloudellisesti kannattavia, ekologisesti ja kulttuurisesti kestäviä sekä yhteiskunnallisesti hyväksyttäviä. Kansallinen metsäohjelma 2010:n visio – Kestävästä hyvinvointia monimuotoisista metsistä – on yhä ajankohtainen ja toimintaympäristön muuttuessa myös entistä haasteellisempi.

Metsäklusteri on Suomen tärkeimpiä osaamiskeskittymiä. Metsäklusterin rakenteellinen uudistuminen ja kilpailukyky ovat tärkeitä Suomen kansantalouden ja hyvinvoinnin kannalta. Osaaminen, innovaatiot, uuden kehittäminen, huipputason tutkimus, monipuolinen koulutus sekä tutkimustiedon hyödyntäminen ovat avainasemassa. Jotta toimintaympäristön muutoksiin voidaan vastata, tulee metsäsektoria kehittää kokonaisuutena niin, että tuotannon arvoketjut metsästä markkinoille ovat kilpailukykyisiä ja kannattavia.

Metsien käytön tavoitteena on metsien monipuolisten mahdollisuuksien hyödyntäminen. Eri käyttömuotojen yhteensovittamiseksi tarvitaan pitkäjänteistä politiikkaa, monien sektoreiden yhteistyötä ja sidosryhmien aktiivista mukanaoloa. Tarvitaan myös aloitteellista kansainvälistä metsäpolitiikkaa, koska metsäasiat ovat samanaikaisesti sekä paikallisia että globaaleja.

Kasvat, elinvoimaiset ja monimuotoiset metsät ovat kansallisarallisuutta, jonka merkitys korostuu kestävästä kehityksestä yhteiskunnassa. Suomen metsävarat ja niiden kasvu mahdollistavat metsien monipuolisen käytön. Metsät tarjoavat korkealaatuista raaka-ainetta metsäteollisuuden nykyisiin ja uusiin tuotteisiin, työtä ja toimeentuloa sekä mahdollistavat monet muut ihmisten hyvinvoinnille tärkeät käyttömuodot samalla kun turvataan metsäluonnon monimuotoisuus. Metsäsektorilla on keskeinen merkitys maaseudun elinvoimaisuudelle ja tasapainoiselle alueelliselle kehitykselle.

Metsän ja sen tuotteiden yhteiskunnallinen merkitys on Suomessa suurempi kuin missään muussa teollisuusmaassa. Suomalaisen hyvinvoinnin kannalta on tärkeää, että

- metsävarat ovat runsaat, terveet ja monipuoliset;
- kehittyvän metsäteollisuuden toimintaedellytykset ovat kilpailukykyiset;
- metsätalous on kannattavaa elinkeinotoimintaa;
- metsät tukevat aluekehitystä, työllisyyttä ja yrittäjyyttä;
- metsien hoito ja käyttö on ekologisesti kestävä;
- metsät toimivat kulttuurin ja virkistykseen lähteenä;
- vahva osaamisjärjestelmä edistää metsäsektorin uudistamista;
- kansainvälinen metsäpolitiikka edistää kestävästä metsätaloutta.



2 Suomen metsäsektorin toimintaympäristö

2.1 Metsäsektorin kansallinen merkitys ja toimintaympäristön muutostekijöitä

Puun jalostamisen ympärille rakentuneen metsäklusterin¹ osuus Suomen bruttokansantuotteesta on lähes 10 prosenttia, teollisuuden tuotannosta noin 30 prosenttia ja nettovientituloista lähes 40 prosenttia. Koko klusteri työllistää noin 200 000 henkilöä. Metsäklusterin merkitystä korostaa se, että metsäteollisuuden tuotanto perustuu suurelta osin kotimaisiin uusiutuviin raaka-aineväriin, kotimaiseen jalostukseen, osaamiseen sekä kone- ja laitevalmistukseen.

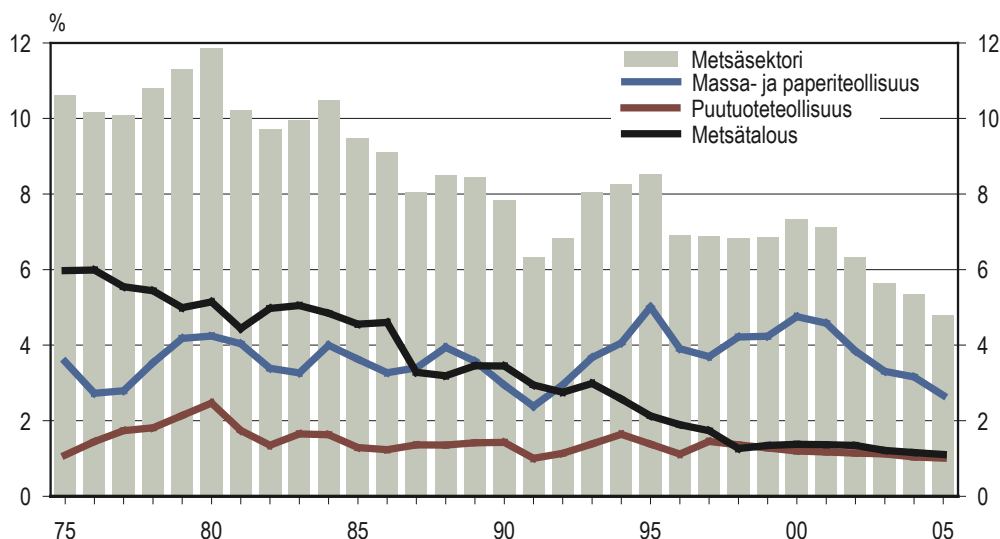
Metsäklusterin ytimessä ovat vahva metsäteollisuus ja kannattava metsätalous. Metsäteollisuuden menestys vaikuttaa klusterin kaikkien muiden alojen kehittymisedellytyksiin. Sen osuus bruttokansantuotteesta yhdessä metsätalouden kanssa on noin kuusi prosenttia ja teollisuustuotannosta viidennes. Liikevaihto on noin 20 miljardia euroa. Metsäteollisuuden vienti – arvoltaan noin 12 miljardia euroa – on reilu viidennes Suomen kokonaisviennistä. Metsäteollisuuden tuotannon arvosta noin kolme neljäsosaa on massa- ja paperiteollisuuden ja loput puutuote-teollisuuden tuotteita (ks. liite 1, keskeisiä metsätalastoja).

Metsäsektorilla on keskeinen merkitys maaseutualueiden elinvoimaisuudelle. Suomen laajat metsävarat sekä niihin perustuva metsätalous, metsäteollisuus ja muu yritystoiminta muodostavat merkittävän resurssin tasapainoiselle alueelliselle

kehittämislle. Yksityismetsänomistajien vuotuiset puun myyntitulot ovat olleet viime vuosina keskimäärin 1,5 miljardia euroa, josta kaksi kolmasosaa kertyy metsän sijaintikuntaan. Polttopuun ja metsähakkeen arvo vuonna 2005 oli 122 miljoonaa euroa ja metsän muiden tuotteiden, kuten metsänriistan, luonnonmarjojen ja -sienien, porotalouden ja joulukuusien arvo yhteensä yli 200 miljoonaa euroa. Luontomatkailu on kasvussa, ja sen aluetaloudelliset vaikutukset ovat paikoin erittäin huomattavat. Luontomatkailun työllisyysvaikutuksen arvioitiin² olleen vuonna 2002 noin 20 – 30 000 henkilötyövuotta ja arvonlisäyksen noin puoli miljardia euroa.

Metsien monimuotoisuushyödyt ovat tyypillisiä julkishyödykkeitä, joiden yhteiskunnalliset ja taloudelliset hyödyt perustuvat pitkälti kansalaisten ja kuluttajien kokemaan hyvinvoinnin kasvuun. Kestävä kehitys ja kansainväliset sopimukset edellyttävät, että ekologisesta kestävydestä huolehditaan. Metsät toimivat hiilinieluna hidastaen omalta osaltaan kasvihuoneilmion etenemistä ja vaikuttavat vesistöjen ja pohjavesien laatuun.

Metsäsektorin toimintaympäristö on maailmanlaajuisesti muuttamassa. Talous ja tuotanto globalisoituvat, metsänomistajien tavoitteet muuttuvat ja kansainväliset sopimukset säätelevät toimintaa aiempaa enemmän. Metsien merkityksen virkistys-, matkailu- ja kulttuuriympäristönä ennustetaan kasvavan. Ilmastomuutos ja luonnon monimuotoisuuden turvaaminen ovat entistä ajankohtaisempia kansainvälisesti ja kansallisesti. Väestön ikääntyminen ja kaupungistuminen vaikuttavat merkittävästi työvoiman saatavuuteen ja ihmisten arvoihin.

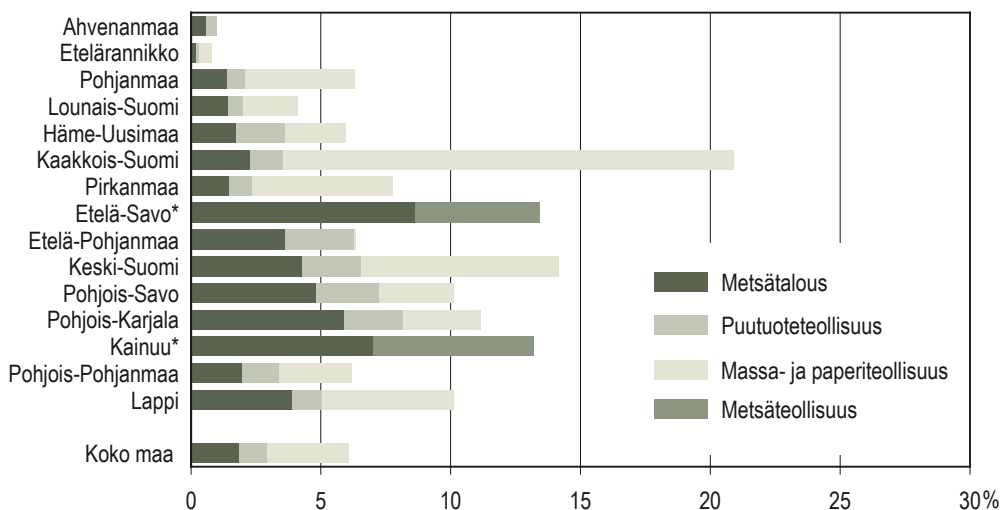


KUVA 1. Metsäsektorin osuus bruttokansantuotteesta 1975–2005.

Vuodet 2004 ja 2005 ennakoarvioita. Lähde: Tilastokeskus

¹ Metsäklusteriin kuuluu metsäteollisuuden ja -talouden lisäksi muun muassa kone- ja laitevalmistusta, kemianteollisuutta sekä tutkimus-, kehitys- ja konsultti-toimintaa.

² Koivula, E. ja Saastamoinen, O. (toim.). 2005. Näkökulmia luontomatkailuun ja sen tulevaisuuteen. Joensuun yliopisto, Metsäalan tulevaisuusfoorumi. Luontomatkailulla tarkoitetaan tässä yhteydessä kaikkea luontoon tukeutuvaa matkailua.



KUVA 2. Metsäsektorin osuus bruttokansantuotteesta metsäkeskuksittain vuonna 2004.

* Etelä-Savon ja Kainuun tietoja ei ole saatavilla toimialoittain tietosuojan takia.
Lähde: Tilastokeskus

Metsäalan tulevaa kehitystä on viime aikoina ennakoitu muun muassa Metsäalan tulevaisuusfoorumissa³ sekä Metsäntutkimuslaitoksen laatimassa laajassa selvityksessä Suomen metsäsektorin kehitysnäkymistä⁴. Metsäteollisuuden suotuisia kehitysnäkymiä Suomessa ylläpitävät runsastuvat metsävarat, pääosin moderni tuotantoteknologia, hyvä osaaminen ja tuotantoa tukeva metsäklusteri ja yhteiskunta. Maailman metsäteollisuusmarkkinoilla tuotteiden kulutus kasvaa hitaasti tai ei lainkaan OECD-maissa, mutta nopeasti useissa Aasian maissa, Venäjällä ja Itä-Euroopassa. Venäjän ja lähialueiden markkinoiden nopea kasvu voi tarjota mahdollisuuksia viennin lisäämiseksi. Suomessa sijaitsevan tuotannon kasvumahdollisuudet painottuvat korkean jalostusarvon tuotteisiin ja uusiin tuotteisiin. Toimet kotimaisen puun kilpailukyvyyn lisäämiseksi ovat erityisen tärkeitä. Metsiin liittyvät palvelut, kuten metsänhoitopalvelut, metsäluonnonhoito, luontomatkailu sekä metsäenergian korjuu ovat kasvavia maaseudun yritystoiminnan aloja. Puun energiakäyttöön liittyy merkittäviä kasvunäkymiä.

Kansainvälisistä sopimuksista ja EU-säädöksistä metsäsektorin kehittämisen kannalta merkittäviä ovat EU:n metsästrategia ja metsätoimintasuunnitelma, biomassatoimintaohjelma, biopolttoainedirektiivi ja maaseutuasetus. Vesipuitteedirektiivi, biodiversiteettistrategia, julkisten hankintojen kriteerit ja laittomia hakkuita koskeva toimenpideohjelma (FLEGT) luovat puitteita elinkeinotoiminnan harjoittamiselle. YK:n vuosittain julkistuksessa vuonna 2000 ja Johannesburgin Kestävän kehityksen huippukokouksessa vuonna 2002 on vahvistettu kestävän kehityksen

yleiset periaatteet, jotka koskevat myös metsäsektorin kehitystä.

Kansallisella tasolla metsäsektorin kannalta tärkeimpiä sektori-politiittisia strategioita ja ohjelmia ovat muun muassa energia- ja ilmastopoliittinen selonteko, luonnonvarastrategia, kansallinen kestävä kehityksen strategia, Suomen luonnon monimuotoisuuden suojelun ja kestävä käytön strategia ja toimintaohjelma 2006–2016, maaseutustrategia, Suomen metsäklusterin tutkimusstrategia, osaamiskeskusohjelma 2007–2013 ja aluekeskusohjelma 2007–2010 sekä Tiede- ja teknologianeuvoston päätös strategisista huippuosaamisen keskittymistä.

2.2 Kansallinen metsäohjelma 2010:n toteutuminen

Valtioneuvoston hyväksymä Kansallinen metsäohjelma 2010 on sisältänyt metsäpolitiikan keskeiset linjaukset vuodesta 1999 lähtien. Ohjelman tavoitteena on edistää metsien taloudellisesti, ekologisesti ja sosiaalisesti kestävää käyttöä. Laajaa ohjelmaa on toteutettu samanlaisessa avoimen yhteistyön hengessä kuin se laadittiinkin. Ohjelma on tehtyjen arviointien mukaan toiminut kokonaisuutena hyvin.

Metsänhoidon investoinnit, metsäenergian käyttö ja metsäsektorin työllisyys sekä Etelä-Suomen metsien monimuotoisuusohjelman (METSO) pilottivaihe ovat kehittyneet tavoitteiden mukaisesti, ja talousmetsien arvokkaiden elinympäristöjen tila on säilynyt hyvällä tasolla. Kansainvälinen metsäpolitiikka on tuottanut myönteisiä tuloksia. Metsien virkistyskäyttö on lisääntynyt. Metsäklusteri on kansainvälisesti vahva ja kilpailukykyinen osaamiskeskittymä.

Kaikkia tavoitteita ei kuitenkaan ole saavutettu metsäsektorin toimintaympäristössä tapahtuneiden muutosten takia. Kotimaisen puun käyttö, metsätalouden kannattavuus, puutuoteteolli-

3 Niskanen, A. (toim.). 2005. Menestyvä metsäala ja tulevaisuuden haasteet. Kustannusosakeyhtiö Metsälehti.

4 Hetemäki, L., Harstela, P., Hynynen, J., Ilvesniemi, H. ja Uusivuori, J. (toim.) 2006. Suomen metsiin perustuva hyvinvointi 2015. Katsaus Suomen metsäalan kehitykseen ja tulevaisuuden vaihtoehtoihin. Metsäntutkimuslaitoksen työraportteja 26.

| | Lähtötilanne 1998 | Tavoite 2010 | Tilanne 2005 |
|--|----------------------|-----------------|-----------------|
| Hakkuukertymä [milj.m ³ /v] | 58 | 63–68 | 59 |
| Metsänhoidon investoinnit [milj. €/v] | 196 | 270 | 222 |
| Yksityismetsätalouden nettotulos [€/ha/v] | 113 | 112 | 89 |
| Metsähakkeen käyttö [milj.m ³ /v] | 0,8 | 5 | 3,0 |
| Puutuoteteollisuuden vienti [mrd. €/v] | 2,9 | 4,6 | 2,6 |
| Metsäsektorin vienti [mrd. €/v] | 12,8 | 14,4 | 10,9 |

TAULUKKO 1. Kansallinen metsäohjelma 2010 – tärkeimmät tavoitteet ja tilanne vuonna 2005.

Euromääräiset luvut vuoden 2005 rahanarvossa.

suuden vienti, kunnostusojitus ja ensiharvennukset ovat jääneet ohjelman tavoitteista. Metsäteollisuuden kansainvälistyminen ja sen toimenpiteet raaka-ainehuoltonsa varmistamiseksi ovat vaikuttaneet kotimaisen puun kysyntään. Lopputuotemarkkinoiden kiristynyt kansainvälinen kilpailu on heijastunut myös puumarkkinoille. Metsätalouden kannattavuutta on heikentänyt myös reaalisten kantohintojen lasku. Metsien monimuotoisuuden turvaamisen keinot ovat olleet oikeansuuntaisia, mutta riittämättömiä⁵.

Puutuoteteollisuuden tuotannon määrä, kotimainen käyttö ja jalostusarvo ovat kohonneet, mutta Keski-Euroopan tärkeiden vientimaiden hidas talouskasvu ja tuotteiden ylitarjonnasta johtuva reaalihintojen lasku ovat pitäneet viennin arvon tavoiteltua alhaisempana. Ensiharvennusten ja kunnostusojitusten toteutusta on vaikeuttanut harvennuksista saatavan puutavaran heikko menekki.

Metsäsektorin työllisyys on kehittynyt ennakoitua paremmin. Ohjelmaa hyväksyttäessä arvioitiin sektorin työllisyydeksi vuonna 2010 noin 80 000 henkilötyövuotta. Vuonna 2005 työllisiä oli noin 92 000 pääasiassa metsänhoitotöiden, puun energiakäytön ja puutuoteteollisuuden myönteisen kehityksen ansiosta.

2.3 Alueelliset metsäohjelmat 2006–2010

Vuonna 1997 voimaan tullut metsälaki ja asetus edellyttävät, että kukin metsäkeskus laatii yhteistyössä alueellisten sidosryhmiensä kanssa toiminta-alueelleen metsätalouden alueellisen tavoiteohjelman (jäljempänä alueellinen metsäohjelma) ja seuraa sen toteutumista. Kaikki Suomen 13 metsäkeskusta tarkistivat vuoden 2005 aikana metsäohjelmat vuosiksi 2006–2010. Ohjelmat sisältävät alueiden painopisteet, tarpeet, tavoitteet ja toimenpiteet metsien taloudellisesti, ekologisesti ja sosiaalisesti kestäväälle käytölle. Ohjelmia käytetään hyväksi Kansallista metsäohjelmaa tarkistettaessa, ja ne puolestaan täsmennetään, kun tarkistettu Kansallinen metsäohjelma 2015 vahvistetaan.

Alueellisissa metsäohjelmissa asetetut tavoitteet vaihtelevat metsäkeskuksittain, koska metsäsektorin asema ja mahdollisuudet vaihtelevat maakunnittain. Yhteenvetona voidaan todeta, että metsäteollisuuden ainespuun hakkuutavoitteet ovat aiempaa selvästi suuremmat ja että metsien puuntuotannollisen tilan kannalta tärkeiden harvennushakkuiden, taimikonhoitotöiden ja kunnostusojitusten määrää on korotettu huomattavasti. Metsäenergian käytössä nähdään huomattavia lisäämismahdollisuuksia.

Talousmetsien luonnonhoitoon ja metsien monimuotoisuuden kehittämiseen halutaan panostaa käyttäen pääasiassa METSO-ohjelmassa kokeiltuja uusia suojelukeinoja. Puun jatkojalostuksessa ja energiakäytössä sekä muussa metsiin perustuvassa yrittäjyydessä nähdään hyviä kehittämismahdollisuuksia.

Alueellisten metsäohjelmien keskeiset tavoitteet ja toimenpide-
linjaukset esitetään tarkemmin liitteessä 2.

⁵ Hildén, M., Auvinen, A-P ja Primmer, E. (toim.). 2005. Suomen biodiversiteetti-ohjelman arviointi. Suomen ympäristö 770.

3 Metsäsektorin kehittämisen painopisteet

3.1 Metsävarat ovat runsaat, terveet ja monipuoliset

Tavoitteena on, että metsien kasvu kohoaa nykytasolta ja metsävarojen hyvä laatu, terveys ja monipuolisuus mahdollistavat metsien kestävästä käytön.

Runsaat, monimuotoiset ja laadukkaat metsävarat mahdollistavat metsien monipuolisen käytön puuntuotantoon, virkistykseen ja monimuotoisuuden turvaamiseen. Korkealaatuinen puuraaka-aine on metsäteollisuuden toiminnan perusta. Elinvoimaiset metsät turvaavat ekosysteemien tasapainoa ja ovat keino varautua tuleviin ennakoituihin tai ennakoimattomiin ympäristömuutoksiin (ks. luku 3.5).

Puuston vuotuinen kasvu on valtakunnan metsien 10. inventoinnin mukaan 97 miljoonaa kuutiometriä. Tästä talousmetsissä on 94 miljoonaa kuutiometriä. Metsien kestävästä hakkuumahdollisuudet ovat kuitenkin huomattavasti pienemmät johtuen kasvun painottumisesta nuoriin metsiin. Laskelmien mukaan hakkuumahdollisuudet ovat vuosina 2005–2014 runsaat 66 ja vuosina 2015–2034 runsaat 70 miljoonaa kuutiometriä vuodessa. Kasvun ja hakkuumahdollisuuksien myönteisen kehityksen edellytyksenä on, että metsien hoidosta huolehditaan sekä määrällisesti että laadullisesti. Metsänhoidollisia taimikonhoitotarpeita vuosina 2005–2014 on 1,6-kertaisesti ja ensiharvennustarpeita 2,2-kertaisesti viime 10-vuotiskaudella toteutuneisiin töihin verrattuna.

Metsien terveys on pysynyt melko hyvänä, mutta tulevaisuudessa siihen kohdistuu entistä enemmän uhkia. Ilmastonmuutoksen ennustetaan lisäävän myrsky-, lumi- ja hyönteistuhojen riskiä. Kotimaisten tuhonaiheuttajien – tärkeimpinä juurikäppä, kaarnakuoriaiset ja hirvieläimet – ja ulkomailta mahdollisesti kulkeutuvien tuholaisten torjuntaan on varauduttava.

Metsien monipuolisuudella tarkoitetaan kasvatettavien puulajien laajaa valikoimaa, metsikköjen rakenteellista ja maisemallista vaihtelevuutta sekä metsikön sisäistä vaihtelua. Monipuolisuus lisää metsien virkistyskäyttö- ja maisemallisia arvoja ja laajentaa tulevien sukupolvien valinnanmahdollisuuksia metsien käytön suhteen. Metsätaloudessa käytetään erilaisia käsittelyvaihtoehtoja, puulajeja ja menetelmiä olosuhteiden ja kasvupaikan mukaan.

Tavoitteen saavuttaminen edellyttää muun muassa sitä, että metsänhoidon ja metsänparannuksen työmääriä lisätään ja että metsänhoidon ja -uudistustöiden laadusta huolehditaan. Tärkeimpiä työlajeja ovat taimikonhoito, nuoren metsän kunnostus, kunnostusojitus ja energiapuun korjuu (ks. liite 2). Kasvatavien työmäärien vaatimat töiden koneellistamisasteen nostamista. Kestävän metsätalouden rahoituslain mukainen rahoitustarve on nykytasoa huomattavasti korkeampi. Rahoitus tukee myös metsätalouden kannattavuutta (ks. luku 3.3).

Tavoitteen saavuttamista edistetään metsäammattilaisten koulutuksella, metsänomistajien neuvonnalla ja metsäsunnittelulla. Metsänjalostuksella varmistetaan, että metsänviljelyyn on jatkuvasti saatavilla maan eri osiin, erilaisille kasvupaikoille ja muuttuviin olosuhteisiin sopeutunutta, perinnöllisiltä ominaisuuksiltaan korkealaatuista aineistoa. Turvemaiden hoidosta tarvitaan valtakunnallinen kokonaisuohjelma. Metsänhoitoa edistäviä verokannustimia kehitetään.

Hirvieläinkanta pidetään metsätalouden kannalta riittävän alhaisella tasolla. Metsätuhoja ennaltaehkäistään ja torjutaan valvonnalla, seurannalla ja oikeilla metsänhoito- ja uudistamismenetelmillä.

3.2 Kehittyvän metsäteollisuuden toimintaedellytykset ovat kilpailukykyiset

3.2.1 Kasvavien hakkuumahdollisuuksien tehokas hyödyntäminen

Tavoitteena on, että metsien hakkuumahdollisuudet hyödynnetään kestävästi ja taloudelliset näkökohdat huomioon ottaen koko maassa.

Vuosina 2001–2005 kotimaisen ainespuun⁶ hakkuut olivat keskimäärin 56 miljoonaa kuutiometriä eli 85 prosenttia suurimmasta kestävästä hakkuumahdollisuudesta. Metsäntutkimuslaitoksen laskelmien mukaan vuotuiset hakkuut ovat kestävästi nostettavissa runsaaseen 66 miljoonaan kuutiometriin vuosina 2005–2014 ja seuraavalla kymmenvuotiskaudella runsaaseen 70 miljoonaan kuutiometriin⁷.

Metsäteollisuus käytti kotimaista ja tuontipuuta keskimäärin 71 miljoonaa kuutiometriä vuosina 2001–2005. Metsäteollisuuden nykyinen puuntarve ja arviot puuntarpeen kasvusta antavat pohjan hakkuumahdollisuuksien nykyistä tehokkaammalle hyödyntämiselle. Lisäksi mahdolliset muutokset tuontipuun saatavuudessa heijastuvat nopeasti kotimaisen puun tarpeeseen.

⁶ Ainespuu sisältää markkinahakkuut, kotitarvepuun, piensahojen käyttämän puun sekä teollisuuden ainespuun mitat täyttävän osan polttopuusta.

⁷ Arviot perustuvat nykyisiin suojelupinta-aloihin sekä 31.7.2006 asti voimassa olleisiin metsänhoitosuosituksiin.

Puuhuollon toimivuus on pitkäjänteisen metsäteollisuuden toiminnan perusedellytys. Yksityismetsät ovat avainasemassa, sillä lähes kaksi kolmasosaa metsäteollisuuden Suomessa käyttämästä puusta ostetaan yksityisiltä metsänomistajilta. Metsähalituksen metsien merkitys puuhuollolle on suurin Pohjois- ja Itä-Suomessa.

Metsien hoidon ja käytön aktiivisuuteen vaikuttaa voimakkaasti metsätalouden harjoittamisen kannattavuus sekä erilaisille metsänomistajille soveltuvien metsänhoitotuotteiden markkinointi. Metsien käytölle tuo haasteita metsänomistuksen rakennemuutos sekä turvemaiden ja harvennusemetsien metsätaloudellisen merkityksen kasvu.

Puukaupalliset kysymykset ovat markkinaosapuolten välinen asia. Julkisen vallan toimenpiteillä ja metsäsektorin yhteistyöllä voidaan kuitenkin merkittävästi edistää hakkuumahdollisuuksien hyödyntämistä.

Tavoitteen saavuttaminen edellyttää voimakasta panostusta metsien hoitoa, käyttöä ja puun markkinoilletuloa tukevaan neuvontaan sekä alueellisten metsävaratietojen tehokkaaseen hyödyntämiseen. Metsätalouden harjoittamisen yleisen hyväksyttävyyden turvaaminen muun muassa eri käyttömuotojen yhteensovittamisen ja aktiivisen viestinnän keinoin tulee jatkossa korostumaan. Selkeytetään verotuksen vähennysjärjestelmää, jolla kannustetaan metsänomistajia aktiiviseen ja pitkäjänteiseen metsätalouden harjoittamiseen. Yksityismetsätalouden kannattavuutta parantavat toimet edesauttavat hakkuumahdollisuuksien hyödyntämistä (ks. luku 3.3).

3.2.2 Liikenneverkkojen kunnosta huolehtiminen

Tavoitteena on huolehtia liikenneverkkojen ylläpitämisestä ja kehittämisestä niin, että metsätalouden ja -teollisuuden kuljetukset voidaan suorittaa ympärivuotisesti ja kustannuksiltaan kilpailukykyisesti.

Metsäteollisuuden tehokas ja kilpailukykyinen logistinen järjestelmä edellyttää kattavia ja hyväkuntoisia liikenneverkkoja (tiet, sillat, radat, vesiväylät). Puuraaka-aineen korjuu ja kuljetus jalostettavaksi vaativat ympäri vuoden käytettävissä olevaa liikenneverkkoa.

Maaseudun tiestön ylläpitoa edellyttävät myös metsien hoitotoiden vaatima liikenne sekä ylipäänsä maaseudun asukkaiden asuminen ja liikkuminen sekä eri elinkeinojen harjoittaminen. Tiestö palvelee myös metsien virkistyskäyttöä.

Tavoitteen saavuttaminen edellyttää liikenne- ja viestintäministeriön hallinnonalalla tie- ja rataverkon kehittämisen ja ylläpidon rahoituksen merkittävää lisäämistä. Yksityisteiden julkista tukea on tarpeen korottaa samanaikaisesti kun teiden hal-

lintoa ja tienpitoa kehitetään (esimerkiksi tieisännöintipalvelut). Metsäteiden tienpidossa panostetaan perusparannukseen.

3.2.3 Energian saatavuus kilpailukykyiseen hintaan

Tavoitteena on, että metsäteollisuus saa Suomessa energiaa kilpailukykyiseen hintaan ja toteuttaa omalta osaltaan ilmastopoliittisia linjauksia.

Metsäteollisuuden ja sitä palvelevien yritysten energiakustannukset ovat nousseet nopeasti muun muassa sähkömarkkinoiden muutosten, öljyn hinnan nousun ja EU:n kasvihuonekaasujen vähentämiseen tähtäävän päästökauppadirektiivin seurauksena. Tämä on nostanut sekä tuotantokustannuksia että raaka-aineiden ja tuotteiden kuljetuskustannuksia.

Puuperäisten polttoaineiden osuus Suomen primäärienergian kokonaiskäytöstä on nykyisin noin viidesosa, ja siitä 80 prosenttia on peräisin metsäteollisuuden sivutuotteista. Metsäteollisuuden tavoitteena on jalostaa puuraaka-aine kannattavasti mahdollisimman pitkälle ja hyödyntää jalosteiden valmistuksessa syntyviä ns. sivutuotteita parhaalla mahdollisella tavalla energiaksi, kemikaaleiksi ja materiaaliksi. Tuotantojärjestelmien kehittämisessä tavoitellaan energiätehokkaita ratkaisuja.

Tavoitteen saavuttaminen edellyttää muun muassa sitä, että kansallisen energia- ja ilmastopoliittisen selonteon linjauksia toteutetaan ja toimenpiteet tukevat metsäteollisuuden toimintaedellytyksiä. Kansainvälisissä ilmastoneuvotteluissa tähdätään ratkaisuihin, joissa päästövähennysten toimeenpano on maailmanlaajuisista. Päästöoikeuksien jakosuunnitelmassa vuosille 2008-2012 on tärkeää ottaa huomioon kansainvälisen kilpailun haasteet.

Puuperäisen energian käyttöä tehostetaan ja biojalostamoteknologiaa kehitetään. Kehittämistyössä hyödynnetään kauppa- ja teollisuusministeriön hallinnonalan tutkimus- ja kehitysrahoitusta sekä veroratkaisuja.

3.2.4 Uusien tuotteiden ja palveluiden kehittäminen sekä tuotteiden jalostusarvon lisääminen

Tavoitteena on, että puuta hyödynnetään yhä monipuolisemmin kilpailukykyisiin, asiakaslähtöisiin tuotteisiin ja palveluihin.

Metsäteollisuuden tuotannon kasvumahdollisuudet painottuvat entistä enemmän asiakaslähtöisiin, korkean jalostusarvon tuotteisiin ja kokonaan uusiin tuotteisiin. Tämä edellyttää sitä, että puun raaka-aineominaisuudet tunnetaan nykyistä monipuolisemmin ja tunnetaan myös keinot, joilla ominaisuuksia voidaan ohjata ja käyttää hyväksi. Nykytuotteiden kannatta-

vuotta parannetaan tuotantoa tehostamalla ja teknologiaa edelleen kehittämällä. Uusia mahdollisuuksia puuraaka-aineseen perustuville tuotteille syntyy, kun kestävä kehityksen merkitys ja arvostus kasvavat. Puun käytölle rakentamisessa on erityisen suuri kasvupotentiaali.

Kehittyvän paperi-, kartonki- ja puutuoteteollisuuden rinnalle syntyy uusia energia-, kemian-, ja elintarvikealan tuotteita, joissa puulla on merkittävä osuus ja joita jalostavat joko metsäteollisuusyritykset tai niiden yhteistyöyritykset. Bioenergia ja biojalosteet tarjoavat Suomen metsäsektorille suurimmat uudet mahdollisuudet liiketoiminnan laajentamiseen, uusiin työpaikkoihin ja teknologian vientiin.

Tavoitteen saavuttaminen edellyttää tutkimus- ja kehittämistoiminnan julkisen ja yksityisen rahoituksen lisäämistä. Suomen metsäklusterin tutkimusstrategia toimeenpannaan ja puun jatkojalostusta tukevia osaamiskeskuksia rahoitetaan (ks. luku 3.7). Tutkimus-, koulutus-, kehitys- ja tuotantotoimintojen sekä markkinoinnin verkostoja ja osaamista kehitetään. Erityisesti pientä ja keskisuurta metsäalaa koskevan yrittäjyyden tukemiseksi panostetaan koko metsästä markkinoille -arvoketjun osaamiseen. Puutuoteteollisuuden elinkeinopoliittista ohjelmaa (2004–2010) sekä Puurakentamisen edistämishjelmaa (2004–2010) jatketaan.

Metsäsektorin jalostusasteen nostaminen, uudet tutkimuskohdet, alueellisten vahvuuksien hyödyntäminen, liiketoiminta- ja logistiikkaosaamisen kohottaminen sekä markkinointi- ja yhteistyöverkostojen vahvistaminen vaativat yritysten oman panostuksen lisäksi TE-keskusten ja Tekesin myöntämien yritys- ja kehittämishanketukien suuntaamista metsäsektorin yrityksille.

Uuden teknologian tehokkaaksi käyttöönottamiseksi metsäteollisuudessa ja niitä palvelevissa yrityksissä yritysten poistokeudet tulee säilyttää vähintään nykyisellään.

Metsäteollisuustuotteiden menekkiä vientimarkkinoilla edistetään kehittämällä nykyisiä metsäsertifiointijärjestelmiä laajajohdaisella yhteistyöllä.

3.3 Metsätalous on kannattavaa elinkeinotoimintaa

3.3.1 Kotimaisen puun käytön lisääminen ja metsätalouden kustannustehokkuuden parantaminen

Tavoitteena on, että metsänhoidon ja puunhankinnan kustannustehokkuus paranee ja kaikelle markkinoille tulevalle puulle on monipuolista käyttöä koko maassa.

Kotimaisen puun käytön kannalta olennaista on, että huolehditaan Suomessa sijaitsevan metsäteollisuuden kilpailukyvästä ja tuotantokapasiteetin uusiutumista sekä kehitetään puulle

uusia käyttömuotoja. Puuperäisen energiatuotannon kasvu ja energiapuumarkkinoiden kehittyminen lisäävät kotimaisen puun kysyntää.

Valtakunnan metsien 10. inventoinnin mukaan metsävarat ja niiden kasvu mahdollistavat nykyistä suuremman puun käytön. Erityisesti on mahdollisuuksia lisätä pieniläpimittaisen puuston hakkuita sekä männyn käyttöä. Tuontipuun määrä on lähes kolminkertaistunut 1990-luvun puolivälistä runsaaseen 20 miljoonan kuutiometriin.

Metsätalouden kannattavuus ja siihen liittyvät odotukset vaikuttavat olennaisesti metsänomistajien halukkuuteen investoida metsien hoitoon ja metsänparannukseen. Kannattavuuteen vaikuttavat ennen kaikkea myydyn puutavaran hinta ja määrä, mutta kannattavuutta voidaan parantaa myös kehittämällä metsien hoito- ja perusparannustöiden sekä puun korjuun työmenetelmiä ja niiden kustannustehokkuutta sekä metsänomistajien ja toimijoiden laatutietoisuutta.

Metsien hoitoa ja käyttöä koskevan päätöksenteon kannalta on tärkeää, että metsänomistajat tuntevat metsiensä hoitotarpeet ja käyttömahdollisuudet sekä toimenpiteiden taloudelliset ja ekologiset vaikutukset.

Tavoitteen saavuttaminen edellyttää muun muassa metsämattilaisten koulutusta sekä metsänomistajien neuvontaa ja koulutusta. Alueellisten metsävaratietojen ja muiden luonnonvaratietojen hyödyntämistä lisätään ja tilakohtaisten metsäsuunnitelmien peitto nostetaan 75 prosenttiin. Metsänomistajien metsätaloudellisen aktiivisuuden lisäämiseksi tehostetaan metsänomistajille tarjottavien palveluiden saatavuutta, laatua ja markkinointia. Metsäpalvelumarkkinoiden kilpailun edellytyksiä parannetaan. Tutkimus- ja kehittämistoimintaa suunnataan metsänhoito- ja puunkorjuutöiden taloudellisen kannattavuuden parantamiseen, menetelmien kehittämiseen ja metsänhoitotöiden koneellistamisasteen nostamiseen. Kestävä metsätalouden rahoituksesta huolehditaan luvussa 3.1 ja kehittyvän metsäteollisuuden toimintaedellytyksistä luvussa 3.2 kuvatuilla tavoilla.

3.3.2 Metsäenergian käytön lisääminen

Tavoitteena on, että metsähakkeen käyttö nousee vähintään 8 miljoonaan kuutiometriin vuodessa vuoteen 2015 mennessä siten, ettei se aiheuta haittaa luonnon monimuotoisuudelle ja metsien ravinnetaseelle.

Metsäbioenergian käyttö on Suomessa jatkuvasti kasvanut. Bioenergian käyttöä edistävät erityisesti fossiilisten polttoainoiden hintakehitys ja päästökauppa, tutkimus- ja kehitystyön mahdollistama tuotantokustannusten pienentyminen, energiaomavaraisuustavoitteet, elinkeino-, työllisyys- ja aluepolitiikka,

EU:n ilmasto- ja energiapolitiittiset tavoitteet sekä yleinen huoli ilmastomuutoksesta.

Metsävarat tarjoavat mahdollisuuden kotimaisen energiantuotannon lisäämiseen. Tavoitteena on ohjata kehitystä kohti metsäenergian ja teollisen puun käytön välistä hallittua tasapainoa. Metsähakkeen tuotanto ja käyttö voidaan nostaa nykyisestä noin kolmesta vähintään kahdeksaan miljoonaan kuutiometriin vuodessa. Energiamarkkinat ja -politiikka voivat parantaa metsäenergian kilpailukykyä, jolloin vuosittain on mahdollista nostaa vielä tästäkin 3–5 miljoonalla kuutiometrillä. Metsähakkeesta valtaosa on uudistushakkuualoilta korjattavaa oksa- ja latvusmassaa, kantoja sekä nuorten metsien harvennuksista saatavaa pienpuuta. Metsäntutkimuslaitoksen määrävuosin keräämien tietojen mukaan perinteisen kotitarvepuun käyttö lähinnä lämmitykseen on ollut vuosittain 5–6 miljoonaa kuutiometriä.

Lisääntyvän metsäenergian käytön vaikutuksista metsien kehitykseen, ravinnetasapainoon ja monimuotoisuuteen tarvitaan lisää tutkimustietoa.

Tavoitteen saavuttaminen edellyttää muun muassa sitä, että metsäenergian käytön ja korjuun tutkimusta ja kehittämistä lisätään bioenergian laajapohjaisilla tutkimus- ja kehittämisselillä. Ohjelmat kattavat metsähakkeen korjuun, kuljetuksen, varastoinnin, jakelun, mittausmenetelmät, laatukriteerit, korjuuteknologian, puuperäisten polttoaineiden jalostuksen, poltto-tekniikan ja prosessit sekä energiapuun korjuun vaikutukset metsien monimuotoisuuteen ja ravinnetalouteen. Lämpöyrittäjyyttä edistetään. Kauppa- ja teollisuusministeriön sekä maa- ja metsätalousministeriön energia- ja investointitukien käyttöä ja informaatio-ohjausta tehostetaan ja varataan toimintaan riittävät resurssit. Eri hallinnonalojen toimien koordinaatiota lisätään. Myös uusien taloudellisten ohjauskeinojen toimivuutta ja käyttöönottoa selvitetään.

3.3.3 Tilakoon ja metsänomistusrakenteen kehittäminen

Tavoitteena on, että keskimääräinen metsälökoko kasvaa ja metsätalousyrittäjien määrä lisääntyy.

Yksityishenkilöt omistavat metsämaan alasta 60 prosenttia, valtio 26, yritykset 9 ja kunnat ja muut tahot 5 prosenttia. Yksityisiä metsätiloja on noin 444 000, metsänomistajia 920 000 ja yksityismetsälöiden keskikoko on 24 hehtaaria. Yksityismetsänomistajien keski-ikä on noussut 59 vuoteen, maa- ja metsätalousyrittäjiä metsänomistajista on 19 prosenttia ja 60 prosenttia metsänomistajista asuu maaseudulla.

Metsänomistajien ikääntyminen, eläkeläis- ja kaupunkilaismetsänomistajien määrän lisääntyminen ja maanviljelijöiden mää-

rän vähentyminen vaikuttavat seuraavien kymmenen vuoden aikana metsänomistajakunnan kehitykseen. Merkittävin rakenneuudistus tapahtuu, kun suurten ikäluokkien metsäomaisuus siirtyy seuraaville sukupolville vuoden 2015 jälkeen. Sukupolvenvaihdosten yhteydessä tiloja usein jaetaan, mikä entisestään pienentää tilakokoa. Rakennemuutoksen johdosta metsänomistuksen tavoitteet monipuolistuvat, metsien merkitys tulonlähteenä vähenee ja metsänomistajien neuvonnan tarve kasvaa.

Kustannustehokkaan ja suunnitelmallisen metsätalouden harjoittamisen ja metsätalousyrittäjyyden kannalta yksityismetsälöiden koko on keskimäärin liian pieni. Tilan yhtenäisenä pitämisen ja tilakoon suurentamisen edellytyksiä tulee parantaa sekä kehittää myös vaihtoehtoisia omistusmuotoja.

Tavoitteen saavuttaminen edellyttää muun muassa vero- ja maa-seutuelinkeinolainsäädännön kehittämistä siten, että metsätilojen sukupolvenvaihdokset ja metsätilojen lisämaan hankinta helpottuvat. Tilan siirtämisen kokonaisena yhdelle omistajalle sukupolvenvaihdoksen yhteydessä olisi oltava nykyistä edullisempi vaihtoehto. Metsätalousyrittäjät saatetaan perintöverotuksessa tasavertaiseen asemaan maatalousyrittäjien kanssa. Yhteismetsien, uusjakojen ja osakeyhtiöomistuksen mahdollisuuksista viestitään ja kehitystyötä lisätään. Lainsäädäntöä kehitetään uusien metsänomistusmuotojen, kuten kiinteistö- ja sijoitusrahastojen mahdollistamiseksi.

3.3.4 Metsäsektorin tehokkaat ja tarkoituksenmukaiset organisaatiot

Tavoitteena on, että metsäsektorin tarvitsemat julkiset palvelut tuotetaan laadukkaasti ja kustannustehokkaasti. Palvelutuotannossa vahvistetaan yksityisen sektorin osuutta muun muassa tilaaja-tuottajaperiaatteella.

Tulevaisuuslaskauksen linjaukset metsäpoliittisiksi tavoitteiksi ovat sekä metsien hoidon, käytön että suojelun osalta korkeammat kuin vastaavat tavoitteet Kansallinen metsäohjelma 2010:ssä. Tavoitteiden toteuttaminen edellyttää tehokkaita organisaatioita ja toimintatapoja sekä hyvää yhteistyötä metsäalan organisaatioiden ja eri hallinnonalojen kesken. Metsien käyttö tasapainoisesti katsauksessa kuvattiin eri tarkoituksiin vaatii entistä laajempaa ja monipuolisempaa metsänomistajien neuvontaa ja sidosryhmien huomioonottamista. Metsänomistajien neuvonnan tarve kasvaa, kun metsänomistus siirtyy suurilta ikäluokilta seuraavalle sukupolvelle.

Suomalaiselle metsäpolitiikalle on luonteenomaista eri ohjauskeinojen eli lainsäädännön, rahoituksen sekä neuvonnan ja muun informaation kautta tapahtuvan ohjauksen tasapainoinen käyttö. Tämä on osoittautunut käytännössä toimivaksi järjestelmäksi. Tarkoituksena on säilyttää metsäpolitiikan keinojen keskinäinen painotus ennallaan. Informaatiopalvelujen resursseja

on tarpeen lisätä samassa suhteessa kuin rahoituksellisia ohjaukeinoja vahvistetaan. Informaatiopalvelujen tuotannossa vahvistetaan yksityisen sektorin osuutta.

Tavoitteen saavuttaminen edellyttää muun muassa sitä, että julkisen sektorin organisaatioiden toimintaa tehostetaan laadittujen tuottavuusohjelmien mukaisesti. Metsäkeskusten yhteistointintaa ja yhteisiä menettelytapoja vahvistetaan sekä kehitetään metsätalouden organisaatioiden ja toimijoiden yhteistointintaa. Metsäkeskusten ja muiden toimijoiden välistä työnjakoa selkiytetään. Tehostamistoimien lisäksi tässä tulevaisuus-katsauksessa asetettujen metsien hoitoa, käyttöä ja suojelua koskevien tavoitteiden saavuttaminen edellyttää myös metsäkeskusten valtionapuvarojen lisäämistä. Valtionapuvarojen käytössä hyödynnetään tilaaja-tuottajamallia.

3.4 Metsät tukevat aluekehitystä, työllisyyttä ja yrittäjyyttä

3.4.1 Metsien alueellisten vahvuuksien hyödyntäminen ja eri käyttömuotojen yhteensovittaminen

Tavoitteena on, että alueellisia metsäohjelmia ja muita sidosryhmiä osallistavia menettelytapoja kehitetään siten, että ne edistävät monipuolisesti metsiin perustuvia elinkeinoja ja metsien eri käyttömuotojen yhteensovittamista.

Metsien merkitys vaihtelee alueittain suuresti. Alueellisten vahvuuksien hyödyntämistä voidaan vielä merkittävästi parantaa. Metsien eri käyttömuotoja voidaan hyödyntää nykyistä tehokkaammin monisektoraalisen yhteistyön avulla.

Metsänomistajien, metsäsektorin sidosryhmien ja ns. suuren yleisön metsiin kohdistamat tavoitteet ja odotukset muuttuvat jatkuvasti yhteiskunnan muutoksen myötä, joten metsien eri käyttömuotojen edistämiseksi ja yhteensovittamiseksi tarvitaan vuorovaikutteisia suunnittelumenetelmiä. Tiivis yhteistyö alueellisia ohjelmia laativien organisaatioiden, kuten maakuntaliittojen, ympäristö- ja TE-keskusten, sekä kaavoituksesta vastaavien tahojen kanssa on tärkeää, jotta metsäalan toimintaedellytyksiä kehitetään koordinoitusti. Kansalaisvaikuttamisen politiikkaohjelmassa kehitettyjä toimintamalleja ja osallistumisjärjestelmiä tulee hyödyntää myös metsäpolitiikassa.

Tavoitteen saavuttaminen edellyttää muun muassa sitä, että alueellisten metsäohjelmien ohjelmaprosessia, sisältöä ja toimeenpanoa kehitetään ja metsien markkinattomien arvojen arvonmäärittämistä ja tuotteistamista kehitetään. Kehitetään edelleen toimintatapoja, joilla lisätään kansalaisten vaikutus- ja osallistumismahdollisuuksia heidän kannaltaan tärkeissä metsähankkeissa.

3.4.2 Monipuolisen yrittäjyyden vahvistaminen

Tavoitteena on, että metsien aineellisiin ja aineettomiin tuotteisiin ja palveluihin perustuvaa yrittäjyyttä vahvistetaan sekä edistetään uutta yritystoimintaa ja uusia työpaikkoja.

Metsien nykyiset ja uudet käyttömuodot edistävät elinkeinomahdollisuuksia, työtä ja toimeentuloa erityisesti maaseudulla. Metsäalan yrittäjien toimiala voi liittyä esimerkiksi metsätalouteen ja metsäpalveluihin, metsäenergiaan, sahateollisuuteen, puutavaran ja puutuotteiden valmistukseen, metsäkone- ja kuljetusyrittämiseen, koulutus- ja konsulttipalveluihin, matkailu- ja virkistyspalveluihin sekä luonnontuotteisiin.

Kestävien hakkuumahdollisuuksien tehokas hyödyntäminen sekä metsänhoito- ja perusparannustöiden tekeminen vahvistavat metsätalouteen liittyvää yritystoimintaa. Kasvavia elinkeinomahdollisuuksia on erityisesti myös metsäenergiassa, luontomatkailussa, luonnontuotteiden jatkojalostuksessa sekä metsien terveysvaikutteisiin tuotteisiin ja palveluihin perustuvassa yritystoiminnassa. Yritysten monipuolisuus ja verkottuminen parantavat elinkeinotoiminnan edellytyksiä.

Tavoitteen saavuttaminen edellyttää muun muassa sitä, että lisätään metsäalan yrittäjien ja yritysten liiketoiminta- ja markkinointiosaamista ja tuotekehitystä sekä parannetaan tuotantoprosessien ja markkinakanavien hallintaa sekä verkottumistaitoja. Yritystoimintaan kannustetaan veroratkaisuin sekä työ-, kauppa- ja teollisuus- sekä maa- ja metsätalousministeriöiden starttirahoin ja kehittämis- ja investointituihin. Tukien myöntäminen ei saa vääristää kilpailua. Kasvava luonnontuoteala tarvitsee oman toimintaohjelman, jossa kehitetään vahvat alueelliset osaamiskeskittymät sekä luontomatkailu- että luonnontuotealoille.

3.4.3 Ammattitaitoisen työvoiman saatavuus

Tavoitteena on, että metsäala on kiinnostava ja mahdollisuuksia tarjoava työympäristö, jotta työmarkkinoiden tarpeita vastaavaa osaavaa työvoimaa on saatavissa koko maassa.

Työikäinen väestö vähenee ja muuttoliike suuntautuu asutuskeskuksiin, joten ammattitaitoisen työvoiman riittävyys metsäalan monipuolistuviin tehtäviin on vaativa tavoite. Puunhankinnan ja metsien hoidon työvoiman tarjontaan, koulutukseen ja hyvinvointiin on kiinnitettävä erityistä huomiota. Jotta alalle hakeutuisi tarvetta vastaavasti koulutettavia, on koulutuksen sisältöä kehitettävä, alan houkuttelevuutta parannettava ja viestintää lisättävä. Lasten ja nuorten metsätietoutta tulee lisätä tiivistämällä metsäorganisaatioiden, opetushallinnon, peruskoulujen ja päiväkotien välistä yhteistyötä.

Tavoitteen saavuttaminen edellyttää muun muassa sitä, että alueellisten työvoimatarpeiden ennakointia parannetaan eri hallinnonalojen, oppilaitosten ja metsäsektorin työnantajien yhteistyöllä. Metsäalan työolosuhteet ovat vaativat, joten työolosuhteiden kehittämiseen ja työssä jaksamiseen tulee kiinnittää erityistä huomiota. Edistetään toimintamalleja, joilla haja-asutusalueilla voi työllistyä ympärivuotisesti. Koulutuspaikkojen määrä mukautetaan tarvetta vastaavaksi. Ulkomaisen työvoiman rekrytointiin liittyvät mahdollisuudet selvitetään. Koulujen opetuksessa tuodaan esille metsäalan työllisyysmahdollisuudet sekä alan merkitys kestävän kehityksen edistäjänä. Koulutusjärjestelmää kehitetään luvussa 3.7.3 kuvatulla tavalla. Tuetaan vapaa-ajan- ja harrastustoimintaa, joka tutustuttaa metsään ja metsäalan ammatteihin.

3.5 Metsien hoito ja käyttö on ekologisesti kestävä

3.5.1 Metsien biologisen monimuotoisuuden turvaaminen

Tavoitteena on, että metsälajien ja -luontotyyppien taantuminen pysähtyy ja toimenpiteillä talousmetsissä ja suojelualueilla turvataan monimuotoisuutta.

Kansainvälinen yhteisö on sitoutunut hidastamaan merkittävästi biologisen monimuotoisuuden köyhtymistä vuoteen 2010 mennessä⁸, ja Euroopan unioni on päättänyt pysäyttää luonnon monimuotoisuuden köyhtymisen vuoteen 2010 mennessä⁹.

Metsien monimuotoisuus kehittyi erilaisten toimien yhteistuloksena. Luonnonsuojelualueilla pystytään turvaamaan yleensä pysyvästi kohteiden luontoarvot ja turvaamaan etenkin niitä uhanalaisia ja vaatelaita lajeja, jotka vaativat luonnontilaisia metsiä tai yhtenäisiä metsäalueita. Suojelualueiden hoidolla voidaan lisätä monimuotoisuusarvoja. Suurin osa metsistä on talousmetsiä, joten niiden käsittely ja luonnonhoito on monimuotoisuuden turvaamisen kannalta keskeistä.

Suojeltuja ja rajoitetussa metsätalouksikäytössä olevia metsiä (metsä- ja kitumaa) on Suomessa 2,9 miljoonaa hehtaaria eli 13 prosenttia metsäalasta. Näistä suojeltuja metsiä on 2,1 miljoonaa hehtaaria (9 %). Suojelluista metsistä yli 90 prosenttia on tiukasti suojeltuja, jotka eivät ole käytettävissä puuntuotantoon. Metsien suojelu painottuu Pohjois-Suomeen, jossa suojeltuja ja rajoitetussa metsätalouksikäytössä olevia metsiä on 21,5 prosenttia metsäalasta suojeltujen metsien osuuden ollessa 15,8 prosenttia. Etelä-Suomessa vastaavat osuudet ovat 3,6 ja 2,2 prosenttia metsäalasta (ks. liite 1, taulukko 1)

8 World Summit on Sustainable Development (WSSD), Johannesburg 2002.

9 Eurooppa-neuvosto, Göteborg 2001.

Etelä-Suomen metsien monimuotoisuusohjelmaa (METSO) on toteutettu vuodesta 2003 alkaen pilottiohjelmana. METSOssa on muun muassa kokeiltu maanomistajien vapaaehtoisuuteen perustuvia suojelukeinoja, jotka ovat saaneet laajan yhteiskunnallisen hyväksynnän. METSOssa on myös panostettu monipuolisesti metsien monimuotoisuuden tutkimukseen ja lisäksi siinä on laaja ennallistamisosio. METSO-ohjelman toteuttamisesta huolimatta monimuotoisuuden turvaamiseksi tarvitaan lisätoimenpiteitä.

Tavoitteen saavuttaminen edellyttää muun muassa sitä, että olemassa olevan suojeluverkoston ekologista tehokkuutta ja edustavuutta parannetaan ja talousmetsien luonnonhoitoa tehostetaan. METSO-ohjelman kokemusten pohjalta valmistellaan vuoden 2007 aikana uusi, koko Etelä-Suomeen painottuva metsien monimuotoisuuden toimintaohjelma, joka tähtää monimuotoisuuden tilan oleelliseen parantamiseen. Ohjelma on toimenpide- ja rahoitusohjelma, mikä sisältää painopistealueet. Ohjelmassa sovelletaan monipuolisesti erilaisia monimuotoisuuden turvaamisen keinoja kaikkien metsänomistajaryhmien mailla. Parhaat yksityismaiden suojelukeinot otetaan käyttöön koko maassa siten, että omistajalle voidaan tarjota laaja keinovalikoima suojelun toteuttamiseksi. Ennallistamisen kokonaisarviointi valmistuu vuonna 2012, minkä jälkeen päätetään jatko-toimista.

Metsien monimuotoisuuden turvaaminen vaatii riittävät resurssit ympäristöministeriön ja maa- ja metsätalousministeriön hallinnonaloille. Vanhojen luonnonsuojeluohjelmien toteutuksen loppuessa vuoteen 2009 mennessä voidaan toimeenpanoon varattuja määrärahoja suunnata uudelleen metsäalueiden hankintaan ja korvauksiin. Talousmetsien luonnonhoitoon ja suojelusopimuksiin tulee maa- ja metsätalousministeriölle varata kasvava määräraha. Suojelualueiden ennallistamiseen ja hoitoon tulee jatkossa turvata määrärahat siten, että myös yksityisten suojelualueiden hoitoa ja ennallistamista voidaan kasvattaa.

3.5.2 Jatkuvasti parantuva tietopohja metsien lajistosta ja luontotyypeistä

Tavoitteena on, että metsien lajistosta ja luontotyypeistä sekä monimuotoisuuden turvaamisen keinoista on päätöksentekoa varten riittävä kokonaiskuva.

Jotta metsissä tehtäviä toimenpiteitä, kuten metsien hoitoa ja hakkuita, suojelua sekä metsien virkistyskäyttöä voidaan toteuttaa ekologisesti, taloudellisesti ja sosiaalisesti kestävällä tavalla, tarvitaan hyvä tietopohja metsien lajistosta, luontotyypeistä ja metsävaroista sekä metsissä tehtävien toimenpiteiden vaikutuksista niihin. Tutkimuksen ja seurannan tulee tuottaa tietoa monimuotoisuuden turvaamisen keinovalikoiman ekologisista, taloudellisista ja sosiaalisista vaikutuksista kehitystyön pohjaksi ja käytäntöön vietäväksi.

Tavoitteen saavuttaminen edellyttää muun muassa sitä, että monimuotoisuuden seuranta- ja arviointijärjestelmiä, metsissä tehtävien toimenpiteiden monimuotoisuusvaikutusten arviointia ja valtakunnan metsien inventointia kehitetään sekä Suomen uhanalaiset lajit arvioidaan määrävuosin.

3.5.3 Ilmastonmuutokseen varautuminen

Tavoitteena on, että metsien hoidossa, käytössä ja suojelussa varaudutaan ilmastonmuutoksen vaikutuksiin.

Metsien ekologinen kestävyys joutuu useiden eri tekijöiden takia kasvaviin ja uusiin haasteisiin. Suurin epävarmuus liittyy ilmastonmuutoksen vaikutuksiin: millainen metsä kestää muutoksia, kasvavatko metsämme entistä voimakkaammin, kuivuvatko kuusikot, lisääntyvätkö metsätuhot? Uutta tutkimustietoa tarvitaan energiapuun lisääntyvän korjuun ja ilmastonmuutoksen vaikutusten arvioimiseksi.

Ilmaston lämpeneminen aiheuttaa ekosysteemi- ja lajitasolla muutoksia, jotka ovat kehityksen kannalta sekä uhkia että mahdollisuuksia. Riittävän kattava monimuotoisuuden turvaamisen verkosto mahdollistaa lajien liikkumisen elinalueelta toiselle. Pitämällä talousmetsät hyvässä kasvukunnossa, geneettisesti monimuotoisina ja terveisinä varaudutaan parhaiten ilmastonmuutoksen vaikutuksiin metsätalouteen. Hiiltä voidaan sitoa myös puutuoteteollisuuden tuotteisiin. Korvaamalla fossiilisten polttoaineiden käyttöä metsäenergialla voidaan vähentää hiidioksidipäästöjä.

Tavoitteen saavuttaminen edellyttää muun muassa sitä, että metsänviljelyaineiston riittävästä monimuotoisuudesta ja alkuperien soveltuvuudesta kasvupaikalle huolehditaan, metsäenergian korjuun vaikutukset metsiin huomioidaan ja metsät säilytetään elinvoimaisina. Lajien liikkumisen mahdollisuudet elinalueelta toiselle otetaan huomioon, kun metsien monimuotoisuuden suojeluohjelmassa kehitetään monimuotoisuuden turvaamisen verkostoa. Toteutetaan ilmastonmuutokseen sopeutumisen tutkimusohjelma vuosina 2006–2010. Pyritään vaikuttamaan laskentakäytäntöihin, jotta metsäteollisuuden tuotteiden sitoma hiili parantaa tuotteiden kilpailukykyä.

3.5.4 Vesien ja maaperän suojelusta huolehtiminen

Tavoitteena on, että vesistöjen ekologinen tila on vähintään hyvä vuoteen 2015 mennessä ja maaperän suojelua kehitetään.

Euroopan unionin ympäristöpoliittiset linjaukset ja direktiivit vaikuttavat vesien ja maaperän suojelua koskeviin kansallisiin linjauksiin. Kansallisella lainsäädännöllä toimeenpannaan EU:n vesipuitedirektiivi, jonka mukaan vesistöjen laadun tulee olla vähintään hyvä vuoteen 2015 mennessä.

Metsätalouden toimenpiteet vaikuttavat vesien ja maaperän tilaan. Haitallisia vaikutuksia on opittu vähentämään, mutta ei vielä riittävästi. Hyvässä kunnossa olevat metsät parantavat pohjavesien laatua ja estävät maa-aineksen ja humuksen huuhtoutumista ja joutumista vesistöihin.

Tavoitteen saavuttaminen edellyttää muun muassa sitä, että metsätalouden edistämiseen, metsänhoitosuosituksiin ja ohjeisiin sisällytetään vesien ja maaperän suojeluun liittyviä, uusimpaan tutkimustietoon pohjautuvia suosituksia ja ohjeita. Metsätalouden vesiensuojelutoimenpiteet kirjataan osaksi vesienhoitosuunnitelmia. Vesien ja maaperän suojelu otetaan huomioon metsävaratietojen keruussa ja metsäsuunnittelussa.

3.6 Metsät toimivat kulttuurin ja virkistykseen lähteenä

3.6.1 Metsiin perustuvan kulttuurin säilyttäminen ja kehittäminen

Tavoitteena on, että metsiin liittyvää monipuolista kulttuuriperintöä ylläpidetään ja hyödynnetään laajasti.

Suomen asuttaminen ja suomalaisen kulttuurin synty ovat perustuneet metsiin. Metsissä on vanhan asutuksen ja metsien käytön merkkejä kivikaudelta lähtien, muinaismuistoista teollisen metsän käytön jälkeisiin rakennelmiin. Metsiin ja puihin liittyvät uskonnolliset tavat ja riitit ovat muokanneet kulttuuria ja tallentuneet sukupolvien yli jatkuvaan kollektiiviseen muistiin. Metsällä oli merkittävä rooli suomalaiskansallisen identiteetin syntyyn eri taiteen lajien kautta 1800- ja 1900-lukujen taitteessa.

Kulttuurisesti kestävä metsätalous ottaa huomioon metsien käyttöön liittyvät perinteet, lujittaa niitä ja luo uusia. Tavoitteena on, että suomalaiset tulevaisuudessakin tuntevat metsien monet käyttömahdollisuudet ja hyödyntävät metsäkulttuuria yritystoiminnassa ja vapaa-ajalla. Muinaismuistot sekä edustavat näytteet teollisen ajan metsätalouden infrastruktuurista eri aikakausilta tulee säilyttää. Näitä ovat puutavaran uittoon liittyvät rakennelmat, metsätyökämpät, vanhat kulkureitit ja vastaavat.

Vanhon puurakennusten säilyttäminen tukee osaltaan perinteistä suomalaista puurakentamista ja auttaa kehittämään moderneja puurakennuksia ja viihtyisiä asuin ympäristöjä. Tämä edistää myös puurakentamisen kaupallista hyödyntämistä.

Tavoitteen saavuttaminen edellyttää muun muassa sitä, että metsissä olevat kulttuuriperintökohteet inventoidaan yhteistyössä Museoviraston kanssa ja viedään eri organisaatioiden paikkatietojärjestelmiin. Kulttuuriperintö- ja perinnemaisema-kohteiden suojelemiseksi metsien käsittelyssä tulee kehittää menetelmiä.

3.6.2 Jokamiehen oikeuksien turvaaminen yhteistyöllä

Tavoitteena on, että jokamiehen oikeudet turvataan nykyisessä laajuudessaan vahvistamalla yhteisiä toimintamalleja, joihin kaikki metsien käyttäjät voivat sitoutua.

Jokamiehen oikeudet kuuluvat perinteiseen suomalaiseen metsien käyttöön ja ovat luonnon virkistyskäytön perusta. Kansalaisia tulee kannustaa jokamiehen oikeuksien käyttöön, jotta kaupungistuvan väestön luontosuhde säilyy elävänä.

Jokamiehen oikeudet turvataan parhaiten niiden vastuullisella käytöllä. Jokamiehen oikeuksien käytöstä ei saa aiheutua haittaa maa- tai vesialueen omistajalle, luonnolle eikä muille käyttäjille. Jokamiehen oikeuksien ja -velvollisuuksien ymmärtäminen vaatii kaikkien metsien virkistyskäyttötahojen yhteistyötä, selkeitä toimintamalleja sekä monipuolista koulutusta ja kansalaisviestintää.

Tavoitteen saavuttaminen edellyttää muun muassa sitä, että maanomistajien, ulkoilijoiden, kansalais- ja luonnonsuojelujärjestöjen ja viranomaisten kesken sovitaan yhteiset toimintamallit ja niistä viestitään tehokkaasti. Ulkoiluforum, johon kuuluu viranomaistahojen lisäksi lähes parikymmentä kansalaisjärjestöä, toimii keskeisenä yhteistyöverkostonä. Toimintamallien kehittämistarvetta on erityisesti luontomatkailussa ja muussa yritystoiminnassa, jossa jokamiehen oikeuksien kaupallinen hyödyntäminen ja maanomistusoikeus voivat joutua ristiriitaan keskenään. Jokamiehen oikeuksien opetus sisällytetään peruskoulun opetusohjelmaan.

3.6.3 Virkistyskäytön tarpeiden huomioiminen

Tavoitteena on, että ulkoilu- ja virkistyskäytön sekä riistatalouden monipuoliset tarpeet otetaan huomioon metsien hoidossa. Ulkoilureittejä rakennetaan ja ylläpidetään siten, että metsien virkistyskäyttö kasvaa ja suuntautuu ulkoiluun varatuille alueille.

Metsien virkistyskäytön ja siihen perustuvan luontomatkailun kasvuun vaikuttavat kaupungistuminen, tulotason nousu, vapaa-ajan määrä ja ikärakenteen muutokset. Hyvinvointi- ja terveystietoisuuden nousu lisäävät myös kiinnostusta. Elinkeino-na luontomatkailu on merkittävin Lapissa, Kuusamossa ja Kainuussa. Luontomatkailualan kasvunäkymät perustuvat pitkälti ulkomaisten asiakkaiden määrän lisäämiseen, jolle on myönteiset edellytykset etenkin jos tarjolla on riittävästi eri asiakasryhmille sopivia tuotteita.

Metsien virkistyskäytön keskeisin haaste liittyy virkistysmahdollisuuksien kysynnän ja tarjonnan tasapainottamiseen. Suurin tarve virkistys- ja retkeilyalueisiin on Etelä-Suomen väestökes-

kittymien lähialueilla. Taajamien lähimetsien merkitys kasvaa, joten kaupunkien ja kuntien kaavoituksessa tulee viheralueiden ja metsien käyttötarkoitus suunnitella tarkoin. Metsämaisema on olennainen osa suomalaista elinympäristöä ja kulttuuria, joten metsätalous- ja suojelutoimien maisemavaikutukset on otettava huomioon.

Hyvin hoidetut ja opastetut ulkoilureitit ja palvelurakenteet edistävät metsien virkistyskäyttöä ja luontomatkailua. Valmiit reitit ohjaavat luonnossa liikkujia maanomistajien, luonnonsuojelun ja ympäristökasvatuksen kannalta tarkoituksenmukaisesti. Reitit tukevat luonnon monimuotoisuuden säilyttämistä, sillä ne ehkäisevät tehokkaasti maapohjan kulumista.

Tavoitteen saavuttaminen edellyttää muun muassa sitä, että virkistyskäyttöön tarkoitetuilla alueilla metsiä hoidetaan siten, että toimenpiteet palvelevat ulkoilijoita ja luonnossa virkistäytyjiä. Kaavoitusmenettelyä ja kaavoitusmerkintöjä eri metsäalueiden käyttömahdollisuuksista selkeytetään. Maisemansuunnittelumenetelmiä kehitetään. Virkistysarvokaupan mahdollisuudet metsien virkistysarvojen säilyttämiseksi ja hyödyntämiseksi selvitetään. Ulkoilureittejä perustettaessa käytetään eriasteisia ulkoilureittitoimituksia, joissa huomioidaan maanomistustilanne sekä reittien ylläpidon jatkuvuus. Reittien rakentamisen yhteydessä on sovittava myös ylläpidon rahoituksesta.

3.7 Vahva osaamisjärjestelmä edistää metsäsektorin uudistumista

3.7.1 Tutkimus-, kehittämis- ja koulutusorganisaatioiden toiminta verkostona

Tavoitteena on, että vahvistetaan metsäklusterin osaamis- ja innovaatiojärjestelmää, missä tutkimus, kehitystyö, koulutus, hallinto ja liiketoiminta toimivat tiiviissä yhteistyössä.

Metsäklusteri on yksi Suomen tärkeimmistä osaamiskeskitymistä. Uudistumiskyvyn ja korkean osaamisen ylläpito sekä innovaatiot ovat yritysten ja yhteiskunnan menestyksen avainkijöitä. Kansainvälisesti korkeatasoisen huippuosaamisen keskittymän vahvistaminen edellyttää metsäklusterin kaikkien toimijoiden yhteistä, metsän koko arvoketjun käsittävää osaamisstrategiaa ja toimenpiteitä sen toteuttamiseksi.

Tavoitteena on entistä monipuolisempi metsien ja puun käyttö, joten alan osaamis pohjaa on laajennettava. Innovaatiojärjestelmän kehittämistarpeet painottuvat kemialliseen metsäteollisuuteen, puutuoteteollisuuteen, virkistys- ja luontomatkailuun sekä luonnontuotealaan. Haasteena on monialaisen osaamisen yhdistäminen niin, että syntyy mahdollisuuksia tieteellisiin läpimurtoihin sekä uusiin teknologioihin ja innovaatioihin. Suomen metsäklusterin tutkimusstrategian tavoitteena on, että vuoteen 2015 mennessä metsäklusterin tuotteiden ja palveluiden arvo

on puolitoistakertaistunut nykyisestä ja että kolmasosa arvosta tulee tuotteista ja palveluista, joita ei tänään vielä valmisteta.

Asiakaslähtöisten tuote- ja palvelukokonaisuuksien kehittäminen vaatii vahvaa osaamista niin yksityisellä kuin julkisellakin sektorilla. Julkisia tutkimusorganisaatioita on kehitettävä elinkeinoelämän aktiivisina ja dynaamisina yhteistyökumppaneina.

Merkittäviä innovaatioita on mahdollista luoda lisäämällä metsäklusterin eri osa-alueiden vuorovaikutusta ja poikkisektoraaalisuutta. Valtakunnallisten ja alueellisten toimijoiden on verkotuttava tehokkaasti eurooppalaisten tutkimusorganisaatioiden kanssa. Maakunnallisia kehitystekijöitä on vahvistettava. Korkeakoulujen ja alueilla toimivien tutkimuslaitosten on lisättävä alueiden osaamis-pääomaa ja varmistettava, että tutkimustieto siirtyy käytäntöön.

Tavoitteen saavuttaminen edellyttää muun muassa sitä, että Suomen metsäklusterin tutkimusstrategia pannaan toimeen ja tutkimuksen resurssit suunnataan sen ja eurooppalaisen metsäsektorin teknologiayhteisön (Forest-Based Sector Technology Platform) linjausten mukaan. Metsäklusterin tutkimustoimintaa varten perustetun, strategisen huippuosaamisen keskitymän toimintaa edistetään. Forest Industry Future -osaamiskeskus ja puutuoteteollisuutta ja puun energiakäyttöä tukevat osaamiskeskukset toimivat ohjelmakaudella 2007–2013 osana osaamiskeskusohjelmaa. Metsäntutkimuslaitoksen tutkimuksen painopistettä siirretään metsiin perustuvaan yritys- ja elinkeinotoimintaan sekä metsien yhteiskunnalliseen merkitykseen perustutkimuksen tasosta tinkimättä. Kansainvälistä rahoitusta sekä Euroopan metsäinstituutin (EFI) ja Eurooppalaisen tutkimusalueen (ERA) tarjoamia mahdollisuuksia hyödynnetään aktiivisesti. Valtioneuvoston 17.3.2005 hyväksymän puun käytön ja puurakentamisen edistämistä koskevan periaatepäätöksen toimenpide-ehdotuksia toteutetaan.

Edellä mainittujen hankkeiden riittävä rahoitus kauppa- ja teollisuusministeriön, opetusministeriön, sisäministeriön sekä maan ja metsätalousministeriön budjetissa turvataan.

3.7.2 Tutkimustiedon tehokas välittyminen käyttäjille

Tavoitteena on, että tutkijoiden ja käytännön toimijoiden välistä vuorovaikutusta parannetaan tutkimus- ja kehittämisprosessien kaikissa vaiheissa tutkimuksen suunnittelusta tulosten hyödyntämiseen asti.

Osaamisjärjestelmän toimivuuden kannalta avainasemassa on, että käytännön toimijoiden tutkimustarpeet välittyvät tiedon tuottajille ja että tutkimuksen kautta luotu uusi tieto ja osaaminen hyödynnetään. Tiedon nopea siirto mahdollistaa uusien tuotteiden ja palveluiden, toimintajärjestelmien ja menetelmien tehokkaan kehittämisen. Välittäjäorganisaatioita tarvitaan ja

lostamaan tutkimustietoa ja edistämään tutkijoiden ja käytännön yhteistyötä.

Alueiden välistä kansallista ja kansainvälistä verkottumista on tehostettava sekä olemassa olevan tiedon ja osaamisen hyödyntämiseksi että erityisesti kasvu- sekä pienten ja keskisuurten yritysten tarvitsemien innovaatiopalvelujen parantamiseksi.

Tavoitteen saavuttaminen edellyttää muun muassa sitä, että tuetaan toimintatapoja ja rakenteita, jotka edistävät tutkijoiden, välittäjäorganisaatioiden ja tiedon käyttäjien vuorovaikutusta. Tärkeitä välittäjäorganisaatioita ovat esimerkiksi Metsätalouden kehittämisskeskus Tapio, metsäkeskukset, Suomen ympäristökeskus (SYKE), osaamiskeskukset ja -keskittymät sekä TE-keskusten ja muiden seutukunnittaiten yrityspalvelutuottajien yhteispalvelupisteet. Julkisen tutkimustiedon ja julkisin varoin kerätyn tiedon, kuten alueellisten metsävaratietojen ja luontoyrittäjyyden kansallisen tietopalvelun käytettävyyttä kehitetään.

3.7.3 Korkeatasoisia ammattilaisia tuottava koulutusjärjestelmä

Tavoitteena on, että edistetään korkeatasoista koulutusta, lisätään yrittäjyysosaamista sekä huolehditaan työelämässä olevien osaamisen jatkuvasta kehittämisestä.

Osaava työvoima on keskeinen menestystekijä. Koulutustarpeiden laadullisten ja määrällisten tavoitteiden sekä tulevaisuuden elinkeinoelämän tarpeiden yhteensovittaminen edellyttävät jatkuvaa elinkeinoelämän ja koulutussuunnittelun vuorovaikutusta.

Luonnonvara-alat eli maa-, metsä-, puutarha- ja kalatalous sekä luontoala, johon kuuluvat muun muassa luontoyrittäminen, luontomatkailu ja poronhoito, eivät ole onnistuneet kilpailemaan uusista opiskelijoista esimerkiksi teknillisten ja kaupallisten alojen kanssa. Metsäalan koulutusmäärät eivät vastaa kysyntää. Samalla kun monissa ammattiryhmissä ei ole tarjolla alan töitä, työvoimapulaa on tietyistä ammattilaisista, kuten metsäkoneenkuljettajista.

Korkea-asteen koulutuksen laadulliset haasteet kasvavat entisestään. Ammattiosaamisen lisäksi edellytetään laaja-alaista osaamista erityisesti talous- ja yhteiskuntatieteissä sekä markkinoinnissa. Luontoalan tarpeet on otettava huomioon opetus-sisältöjä suunniteltaessa, jotta toimialan kasvumahdollisuudet voidaan hyödyntää.

Tavoitteen saavuttaminen edellyttää muun muassa sitä, että opetusministeriön johdolla selvitetään metsä- ja puualan koulutus-tarpeet sekä koulutusohjelmat, ja koulutettavien määrä mukautetaan selvityksen tulosten perusteella. Työvoima- ja koulutus-tarpeiden ennakointia kehitetään, ja vahvistetaan tutkimus- ja

koulutusjärjestelmän kansainvälisiä yhteyksiä. Luonnonvara-alan julkisuuskuvaa modernina työkenttänä ja tulevaisuuden alana tuetaan viestinnän keinoin.

3.7.4 Metsäalan tulevaisuustyön vahvistaminen

Tavoitteena on, että metsäalan tulevaisuustyötä tehostetaan, jotta toimintaympäristön muutosten mahdollisuudet pystytään käyttämään hyväksi.

Metsien nykyisiä ja uusia käyttömuotoja kehittämällä on mahdollista tuottaa entistä monipuolisemmin hyvinvointia koko yhteiskunnalle. Muutosten ennakointi ja ennakkoinnin tulosten hyödyntäminen on yhä tärkeämpää, kun muutokset toimintaympäristössä aiheuttavat metsäsektorille uusia mahdollisuuksia ja uhkia. Tulevaisuustyössä korostuu myös poikkisektoraalisen tarkastelun tarve, sillä metsäpolitiikka kytkeytyy yhä monipuolisemmin elinkeino-, kauppaa-, energia- ja ympäristöpolitiikkaan.

Ennakointi tuottaa tietoa tulevaisuuden uusista mahdollisuuksista ja teknologioista sekä arvioi tulevaa yhteiskuntakehitystä. Työ edellyttää tulevaisuussuuntautunutta asennetta ja ennakkoluulottomuutta koko metsäalalta.

Tavoitteen saavuttaminen edellyttää muun muassa sitä, että kaikki metsäsektorin organisaatiot vahvistavat omaa tulevaisuustyötään ja Metsäalan tulevaisuusfoorumin työ vakinaistetaan.

3.8 Kansainvälinen metsäpolitiikka edistää kestävää metsätaloutta

3.8.1 Suomi on aktiivinen kansainvälisessä metsäpolitiikassa

Tavoitteena on, että kansainvälisten prosessien ja toimien vaikuttavuutta metsien kestävä hoidon, käytön ja suojelun edistämiseksi tehostetaan.

Suomen tavoitteena on osaltaan ehkäistä metsien häviämistä sekä edistää metsien kestävä hyödyntämistä hyvinvoinnin lähteenä. Suomi tavoittelee YK:n metsäfoorumin (UNFF¹⁰) puitteisissa kansainvälisissä, laillisesti sitovaa metsäsopimusta. Metsäsopimus lisäisi merkittävästi metsien painoarvoa maailmanlaajuisesti. Globaalilla tasolla päätöstä laillisesti sitovasta metsäsopimuksesta on kuitenkin siirretty vuoteen 2015 asti. Metsäfoorumissa ajankohtainen neuvottelukysymys vuonna 2007 on päättää oikeudellisesti sitomattomasta metsäinstrumentista.

Kansainvälisten metsiä koskevien prosessien määrän kasvun myötä myös kansainvälisesti asetettujen, metsiä koskevien ta-

voitteiden määrä on kasvanut, joilla on vahva vaikutus kansalliseen metsäpolitiikkaan. Eri prosesseissa asetetut tavoitteet eivät aina ole yhteneväisiä eivätkä välttämättä vastaa metsien kestävä käytön ja suojelun kansallisia etuja. Suomi pyrkii siihen, että koordinaatio ja yhteistyö metsiä koskevien kansainvälisten sopimusten, prosessien ja organisaatioiden välillä on toimivaa ja tehokasta.

Kansainvälisessä metsäpolitiikassa tulee edistää puun käyttöä uusiutuvana raaka-aineena ja energiavarana, kestävää metsätaloutta YK:n vuosittajahjelmistuksen kehitystavoitteiden toteuttamisessa, metsien suojelua sekä metsien kestävä käyttöön perustuvia uusia innovatiivisia tuotteita ja palveluja. Myönteinen julkisuuskuvaa edistää pääomavirtojen saatavuutta metsäsektorille ja edesauttaa suomalaisen metsäsektoriosaamisen vientiä uusille alueille.

Tavoitteen saavuttaminen edellyttää muun muassa sitä, että Suomi toimii koordinoitusti ja vaikuttaa laadukkailla aloitteilla kansainvälisiin metsäpolitiikkaprosesseihin. Kansainväliset metsiä koskevat sopimukset ja sitoumukset toimeenpannaan Suomessa tehokkaasti. Metsien häviämisen ehkäisy ja metsien kestävä käytön edistäminen otetaan huomioon niin kehitysyhteistyössä kuin julkisissa hankinnoissa tuontipuun osalta.

3.8.2 Hallinnon, tutkimuksen ja sidosryhmien hyvä yhteistyö

Tavoitteena on, että hallinnonalojen ja sidosryhmien monipuolista kansallista yhteistyötä jatketaan. Tavoitteena on myös vahvistaa tiedeyhteisöjen ja kansalaisjärjestöjen roolia kansainvälisissä prosesseissa.

Monimutkaistuvissa, yhä suurempia kokonaisuuksia ja useita sektoreita kattavissa kansainvälisissä prosesseissa on välttämätöntä hyödyntää korkeatasoista tutkimusta sekä käytännön toimijoiden asiantuntemusta.

Kansainvälisen metsäntutkimuksen tulee tiivistää yhteistyötä merkittävimpien metsäsektorin kehityshankkeiden, näiden rahoittajien sekä erityisten rahoitusmekanismien, kuten FAO:n National Forest Programme Facility:n sekä Maailmanpankin Program on Forests -ohjelman (PROFOR) kanssa.

Tavoitteen saavuttaminen edellyttää muun muassa sitä, että Suomen aloitteiden ja kannanottojen kansallista valmistelua jatketaan laajapohjaisena ja niiden määrittelyssä hyödynnetään tutkimusta tehokkaasti. Suomi tukee metsäntutkimusorganisaatioiden, sidosryhmien ja kansalaisjärjestöjen osallistumista kansainvälisiin metsäpolitiikkaprosesseihin.

¹⁰ United Nations Forum on Forests (UNFF)

3.8.3 Euroopan unionin koordinoitu toiminta metsäsektoriin vaikuttavissa asioissa

Tavoitteena on, että metsiin, metsätalouteen ja metsäperusteeseen teollisuuteen vaikuttava päätöksenteko Euroopan unionissa on koordinoitua ja ottaa huomioon metsäsektorin erityispiirteet ja läheisyysperiaatteen, ja että sidosryhmät osallistuvat laajasti aloitteiden valmisteluun.

Euroopan unionin metsästrategian (1998) ja metsätoimintasuunnitelman (2006) toimeenpanossa Suomi korostaa metsien kestävä hoitoa ja käyttöä, maaseudun elinvoimaisuutta sekä metsäsektorin kilpailukykyä. Metsätoimintasuunnitelman keskeisenä tavoitteena on myös parantaa EU:n metsiin liittyvien asioiden koordinoitua.

Metsiin viitataan monissa EU:n strategioissa ja säädöksissä, ja metsiin liittyviä asioita käsitellään useissa EU:n pääosastoissa. Metsiin liittyviä sitovia säädöksiä annetaan niin kauppaa-, ympäristö- kuin maatalouspoliittisin perustein. Säädökset saatavat olla keskenään ristiriitaisia, koska ne on annettu kunkin sektorin omista lähtökohdista.

EU on myös sitoutunut tuomaan kansainvälisten metsiin liittyvien sopimusten, erityisesti YK:n ilmastomuutosta koskevan puitesopimuksen sekä YK:n biologista monimuotoisuutta koskevan yleissopimuksen¹¹ tavoitteet EU-lainsäädäntöön ja toimintaan.

Tavoitteen saavuttaminen edellyttää muun muassa sitä, että EU-aloitteiden valmistelussa on käytössä riittävät tiedot metsäsektorin merkityksestä EU:ssa ja erityisesti Suomen metsäsektorin ja pohjoisen havumetsävyöhykkeen erityispiirteistä. Suomi vaikuttaa aloitteillaan ja kannanotoillaan niin, että EU:n metsästrategian ja metsätoimintasuunnitelman sekä EU:n säädösten suunnittelu ja toteutus palvelevat kestävä metsätalouden edistämistä, hyvinvoinnin lisäämistä, metsäsektorin kilpailukykyä ja sen roolin tunnustamista maaseudun elinvoimaisuuden säilyttämisessä. Kestävästi ja laillisesti tuotettujen puutuotteiden käyttöä edistetään ja niiden esteetön pääsy toiseen EU-jäsenvaltioon taataan sisämarkkinoiden vapaan liikkuvuuden periaatteiden mukaisesti.

¹¹ United Nations Framework Convention on Climate Change (UNFCCC), United Nations Convention on Biological Diversity (UNCBD)

3.8.4 Kansallisten metsäohjelmien vahvistaminen

Tavoitteena on, että kansallisten metsäohjelmien laatimista ja toimeenpanoa edistetään sekä kehitetään keinoja, joilla hallinnon ja muiden toimijoiden yhteistyötä metsiin liittyvien politiikkojen valmistelussa parannetaan.

Kansalliset metsäohjelmat vahvistavat kansainvälisten sitoumusten ja kansallisen metsälainsäädännön toimeenpanoa. Metsäohjelmien avulla voidaan edistää metsien eri käyttötöiden yhteensovittamista sekä ohjata metsien hoitoon ja käyttöön liittyvää rahoitusta.

Kansallisten metsäohjelmien tulee vastata niille asetettuja kansainvälisiä periaatteita. Tärkeitä yhteistyökumppaneita ovat FAO:n National Forest Programme (NFP) Facility sekä Maailmanpankin Program on Forests -ohjelma (PROFOR).

Laittomien hakkuiden estämiseksi on luotu kansainvälisiä, metsälainsäädännön noudattamista ja metsähallintoa kehittäviä prosesseja. Tällaisia ovat EU:ssa vuonna 2003 hyväksytty EU FLEGT¹² –toimintasuunnitelma sekä alueelliset laittomia hakkuita koskevat prosessit. Suomen lähialueilla ns. ENA FLEG¹³ -ministerijulkilausuma ja toimenpideohjelma ohjaavat toimintaa.

Tavoitteen saavuttaminen edellyttää muun muassa sitä, että Suomi jatkaa kansainvälistä yhteistyötä kansallisten metsäohjelmien toimeenpanemiseksi sekä toimii aktiivisesti laittomien hakkuiden ehkäisemiseksi.

¹² Forest Law Enforcement, Governance and Trade (FLEGT)

¹³ Europe and North Asia (ENA) Forest Law Enforcement and Governance (FLEG)

4 Arvio metsäneuvoston linjausten vaikutuksista

4.1 Yhteiskunnallinen vaikuttavuus

Tulevaisuuskatsauksen linjaukset ovat suuntaa-antavia, joten vaikutuksia voidaan arvioida vain hyvin yleisluontoisesti. Kansallinen metsäohjelma 2015:stä tehdään yksityiskohtainen taloudellisten, ekologisten ja sosiaalisten vaikutusten arviointi.

Olennaista on, että Suomen metsien hakkuita voidaan nostaa kestävästi 65–70 miljoonan kuutiometrin tasolle vuodessa samalla, kun metsävarat lisääntyvät edelleen, metsät säilyvät terveinä ja niiden monimuotoisuudesta ja virkistys- ja kulttuuriarvoista huolehditaan.

Metsäntutkimuslaitos on tehnyt valtakunnan metsien 10. inventoinnin tulosten perusteella laskelmat kestävästä hakkuumahdollisuuksista sekä niiden perusteella suuntaa antavan arvon hakkuumahdollisuuksien hyödyntämisen vaikutuksesta työllisyyteen ja metsäsektorin arvonlisäykseen vuonna 2010. Metsäteollisuuden tuotannon kasvuennusteena on sovellettu Pöyryn arvioita¹⁴ vuodelta 2005. Laskelmissa on oletusarvona, että kaikki tarvittavat metsänhoitotoimenpiteet tehdään ajallaan.

Laskelmien mukaan metsäsektorin tuotannon arvonlisäys olisi noin kaksi miljardia euroa. Työllisyyden lisäys välilliset vaikutukset mukaan luettuna olisi noin 20 000 henkilötyövuotta, joista runsaat puolet metsätaloudessa ja metsäteollisuudessa.

Kun työn tuottavuuden kehitys otetaan huomioon, työpaikat vähenisivät noin 10 000 henkilötyövuodella. Metsätaloudessa työpaikat lisääntyisivät kuitenkin myös nettomääräisesti noin tuhannella työpaikalla. Metsäenergian käytön lisäys kahdeksaan miljoonaan kuutiometriin työllistäisi noin 3 000 henkilötyövuotta nykyistä enemmän.

Hakkuiden lisääntyminen riippuu metsäteollisuuden kilpailukyvyistä, puumarkkinoiden toiminnasta ja pidemmällä tähtäimellä myös metsätalouden kannattavuudesta. Näihin sektorin toimintaedellytyksiin tulevaisuuskatsauksessa esitetyillä linjauksilla pyritään vaikuttamaan.

Metsäneuvoston käsityksen mukaan on tärkeää, että runsaat metsävarat mahdollistavat teollisuuden kotimaisen puun käytön lisäämisen ja kaikki ne hyödyt, mitä siitä saadaan. Runsaat metsävarat antavat myös mahdollisuuden metsäenergian huomattavaan lisäämiseen ja uusien, kestävästi kehitettyä tuotteiden ja palveluiden kehittämiseen sekä tukevat monimuotoisuuden suojelua.

4.2 Valtiontaloudelliset vaikutukset

Uusiutuvien luonnonvarojen merkitys tulee kasvamaan, joten metsien ja niiden monimuotoisuuden hoitoon, tarvittavaan infrastruktuuriin sekä metsäklusterin tutkimus- ja kehittämistoimintaan tulee sijoittaa enemmän resursseja kuin 2000-luvun alkuvuosina. Lisäystarvetta on etenkin maa- ja metsätalousministeriön, kauppa- ja teollisuusministeriön ja liikenne- ja viestintäministeriön hallinnonaloilla. Ympäristöministeriön hallinnonalalla tulee turvata Etelä-Suomen metsien monimuotoisuusohjelman (METSO) jatkon rahoitus.

Muita tärkeitä rahoituslähteitä ovat sisäasiainministeriön hallinnonalan aluekehitysvarat mukaan lukien osaamiskeskus-

| Ministeriö | Rahoituslähde | Vuonna 2005, milj. € | Tarve, milj. € |
|------------|---|----------------------|----------------|
| MMM | Kestävän metsätalouden rahoituslaki – metsien hoito- ja perusparannus | 57 | 75 |
| | Kestävän metsätalouden rahoituslaki – puun energiakäyttö | 5 | 10 |
| | Metsäkeskusten valtionapu | 47 | 52 |
| | Maaseudun kehittäminen | 11 | 16 |
| | Monimuotoisuuden suojelu | 7 | 15 |
| YM | Monimuotoisuuden suojelu* | 49 | 50 |
| KTM | Yritystuet | 20 | 20 |
| | Tekes | 17 | 20 |
| | Energiatuet | 20 | 20 |
| OPM | Metsäalan koulutus | 110 | 110 |
| LVM | Tie- ja rataverkon kehittäminen ja ylläpito** | 1 325 | 1 630 |
| | Yksityisteiden valtionapu** | 14 | 16 |

Taulukko 2. Valtion rahoitus keskeisimpien rahoituslähteiden osalta

* sisältää kaikki suojelualueiden hankintaan käytettävät varat, METSO-toimenpiteet ja metsien luonnonhoidon
 ** sisältää kaikki tie- ja rataverkon kehittämiseen ja ylläpitoon sekä yksityisteiden valtionapuun käytettävät varat

¹⁴ Suomen metsäteollisuuden tulevaisuudennäkymät ja niiden vaikutus puun- tuotantostrategioihin. 2005. JP Management Consulting (Europe) Oy. Raportti 29.4.2005.

rahoitus, maa- ja metsätalousministeriön hallinnonalan rahoitus Metsäntutkimuslaitokselle, työministeriön kehittämishanke-rahoitus sekä opetusministeriön hallinnonalan Suomen Akatemian tutkimusrahoitus. Rahoitustarpeita koskevat kysymykset käsitellään ja niistä päätetään valtionalouden kehys- ja talousarviopäätösprosesseissa.

Tulevaisuuskatsaus sisältää useita toimenpide-esityksiä verotuslainsäädännön tarkistamiseksi. Toimenpiteet koskevat metsäverotuksen käyttömahdollisuuksia metsänhoitotoimenpiteiden kannustimena sekä tilakoon ja metsänomistajarakenteen kehittämistä, puuperäisen energian käytön lisäämistä ja monipuolisen yrittäjyyden edistämistä veroratkaisuin.

Taustamateriaaleja

Communication from the Commission to the Council and the European Parliament on an EU Forest Action Plan – Commission of the European Communities. 2006.

Enroth, R-R. ja Toivonen, R. 2006. Puun saatavuuden turvaaminen ja metsäalan osaaminen Suomessa. Asiantuntijapäätöksiä kehittämistarpeista ja vaikuttamiskeinoista. Joensuun yliopisto, Metsäalan tulevaisuusfoorumi.

FinnSight 2015 – Tieteen, teknologian ja yhteiskunnan näkymät. Suomen Akatemia ja Tekes. 2006.

Hetemäki, L., Harstela, P., Hynynen, J., Ilvesniemi, H. ja Uusivuori, J. (toim.) 2006. Suomen metsiin perustuva hyvinvointi 2015. Katsaus Suomen metsäalan kehitykseen ja tulevaisuuden vaihtoehtoihin. Metsäntutkimuslaitoksen työraportteja 26.

Hildén, M., Auvinen, A-P ja Primmer, E. (toim.). 2005. Suomen biodiversiteettiohjelman arviointi. Suomen ympäristö 770.

Hyvän metsänhoidon suositukset. Metsätalouden kehittämisskeskus Tapio. 2006. Metsäkustannus Oy.

Ilmastonmuutoksen kansallinen sopeutumisstrategia. Maa- ja metsätalousministeriön julkaisu 1/2005.

Innovative and Sustainable Use of Forest Resources – Vision 2030. A Technology Platform Initiative by the European Forest-Based Sector. 2005.

Kansallisen metsäohjelman väliarviointi. Loppuraportti. Maa- ja metsätalousministeriön julkaisu 5/2005.

Kellomäki, S. ja Laukkanen, S. 2005. Ekologinen kestävyys, ympäristömuutos ja metsätalous.

Kestävän perhemetsätalouden ohjelma. 2006. Maa- ja metsätaloustuottajain Keskusliitto MTK ry.

Kohti kestäviä valintoja. Kansallisesti ja globaalisti kestävä Suomi. Kansallinen kestävä kehityksen strategia. 2006.

Koivula, E. ja Saastamoinen, O. (toim.). 2005. Näkökulmia luontomatkailuun ja sen tulevaisuuteen. Joensuun yliopisto, Metsäalan tulevaisuusfoorumi.

Kolström, T. ja Harstela, P. (toim.). 2005. Puuntuotannon ja korjuun tulevaisuus. Joensuun yliopisto, Metsäalan tulevaisuusfoorumi.

Korhonen, K.T., Heikkinen, J., Henttonen, H., Ihalainen, A., Pitkänen, J. ja Tuomainen, T. 2006. Suomen metsävarat 2004–2005. Metsätieteen aikakauskirja IB/2006: 183–221.

Kärkkäinen, M. 2005. Maailman metsäteollisuus. Joensuun yliopisto, Metsäalan tulevaisuusfoorumi.

Luonnon puolesta – ihmisen hyväksi. Suomen luonnon monimuotoisuuden suojelun ja kestävä käytön strategia ja toimintaohjelma 2006–2016. Luonnos 12.6.2006.

Lähiajan energia- ja ilmastopolitiikan linjauksia – Kansallinen strategia Kioton pöytäkirjan toimeenpanemiseksi. Valtioneuvoston selonteko eduskunnalle 24. marraskuuta 2005.

Maailman johtavana metsäklusterina vuoteen 2030. Suomen metsäklusterin tutkimusstrategia. Suomen metsäklusteri ja sen asiakastoimialat, lokakuu 2006.

Metson jäljillä – Etelä-Suomen metsien monimuotoisuusohjelman tutkimusraportti. 2006. Maa- ja metsätalousministeriö, ympäristöministeriö, Metsäntutkimuslaitos ja Suomen ympäristökeskus.

Niskanen, A. (toim.). 2005. Menestyvä metsäala ja tulevaisuuden haasteet. Joensuun yliopisto, Metsäalan tulevaisuusfoorumi.

Nuutinen, T. ja Hirvelä, H. 2006. Hakkuumahdollisuudet Suomessa valtakunnan metsien 10. inventoinnin perusteella. Metsätieteen aikakauskirja IB/2006: 223–237.

Paperiteollisuus – Toimialan tilanne ja tulevaisuuden haasteet. Paperiteollisuuden tulevaisuustyöryhmän raportti 31.5.2006. Metsäteollisuus ry ja Paperiliitto ry.

Päättäjien Metsäakatemia kurssijulkaisut. www.smy.fi/pma.

Saastamoinen, O., Donner-Amnell, J. ja Rantala, T. (toim.). 2006. Näkökulmia metsäalan sosiaaliseen kestävyteen ja sen tulevaisuuteen. Joensuun yliopisto, metsätieteellinen tiedekunta. Tiedonantoja 168.

Seppälä, R. (toim.) 2000. Suomen metsäklusteri tienhaarassa. Metsäalan tutkimusohjelma WoodWisdom.

Suomen metsäteollisuuden tulevaisuudennäkymät ja niiden vaikutus puuntuotantostrategioihin. 2005. JP Management Consulting (Europe) Oy. Raportti 29.4.2005.

Tiede- ja teknologianeuvosto – Strategiset huippuosaamisen keskittymät. Kesäkuu 2006.

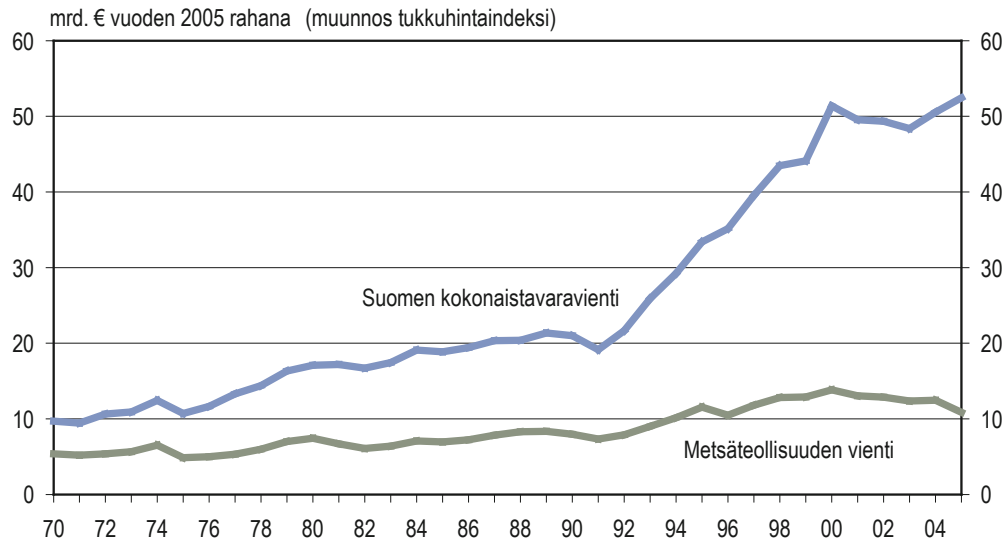
Valtion sektoritutkimusjärjestelmän rakenteellinen ja toiminnallinen kehittäminen – Selvitysmiesraportti 31.8.2004.

Weckroth, T. 2006. Alueelliset metsäohjelmat 2006–2010. Yhteenveto metsäkeskusten metsäohjelmista. Maa- ja metsätalousministeriön julkaisu 4/2006.

Vähemmästä enemmän ja paremmin – Kestävän kulutuksen ja tuotannon toimikunnan (KULTU) ehdotus kansalliseksi ohjelmaksi 2005.

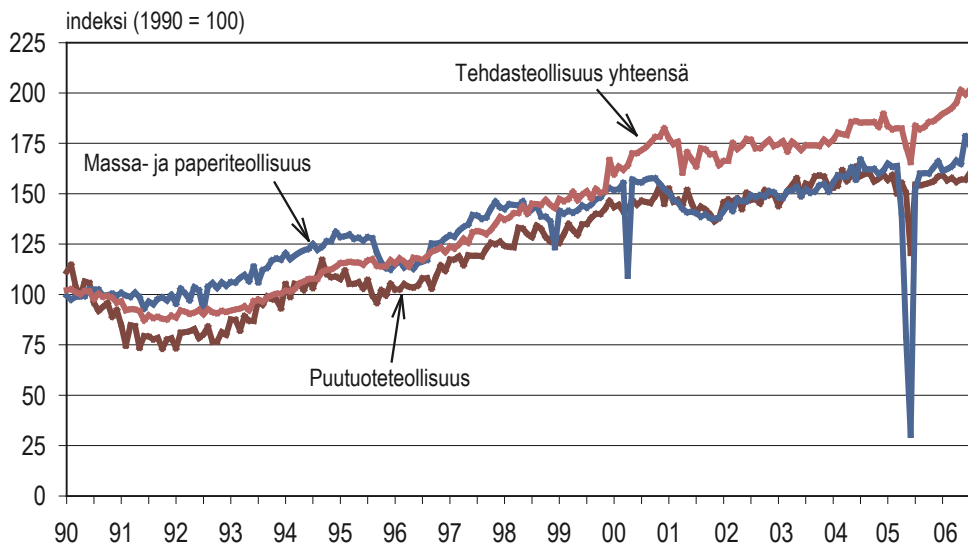
Liitteet

Liite 1. Metsäsektori kansantaloudessa – keskeisiä metsätilastoja



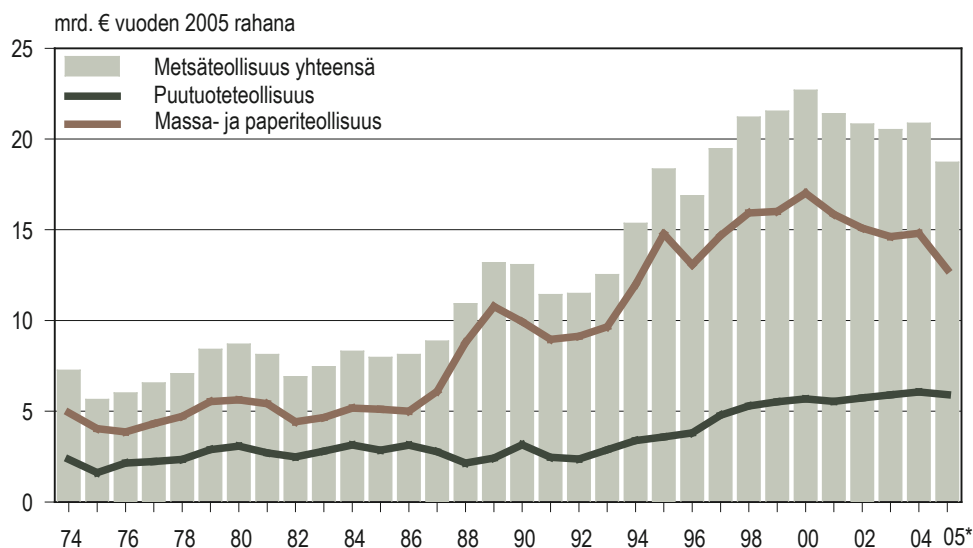
Kuva 1. Suomen tavaraviennin arvo 1970–2005

Lähteet:
Tullihallitus; Metsäntutkimuslaitos



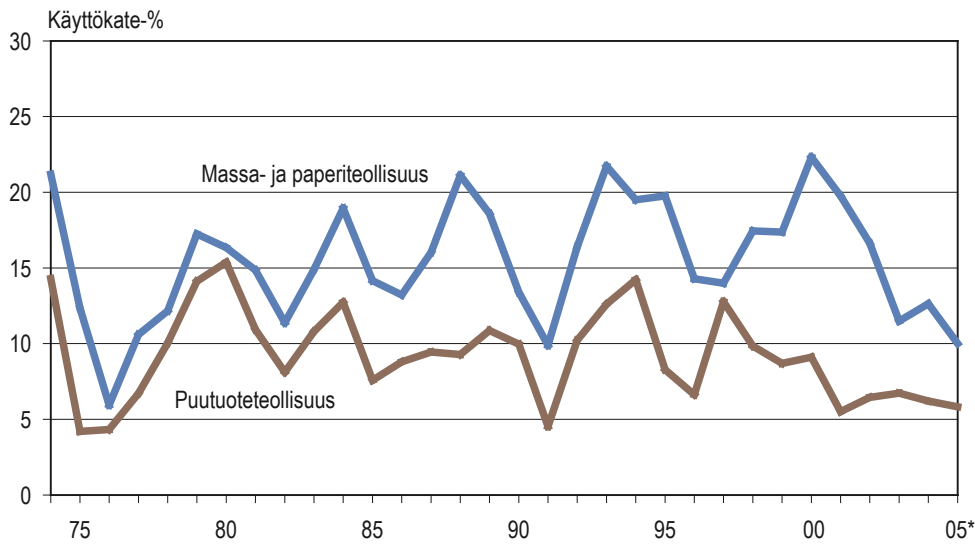
Kuva 2. Metsäteollisuuden tuotanto 1990–2006

Kuva perustuu teollisuustuotannon volyyymi-indeksin kausitasoitettuihin kuukausitietoihin.
Lähde: Tilastokeskus



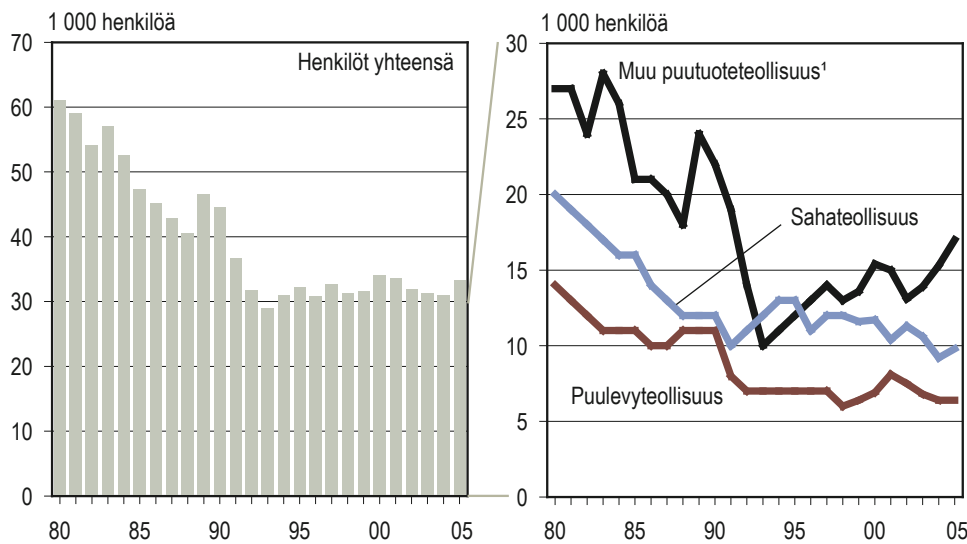
Kuva 3. Metsäteollisuuden liikevaihto kotimaassa 1974–2005

* Ennakkotieto
Rahanarvot on muunnettu tukkuhintaaindeksillä.
Lähde: Tilastokeskus



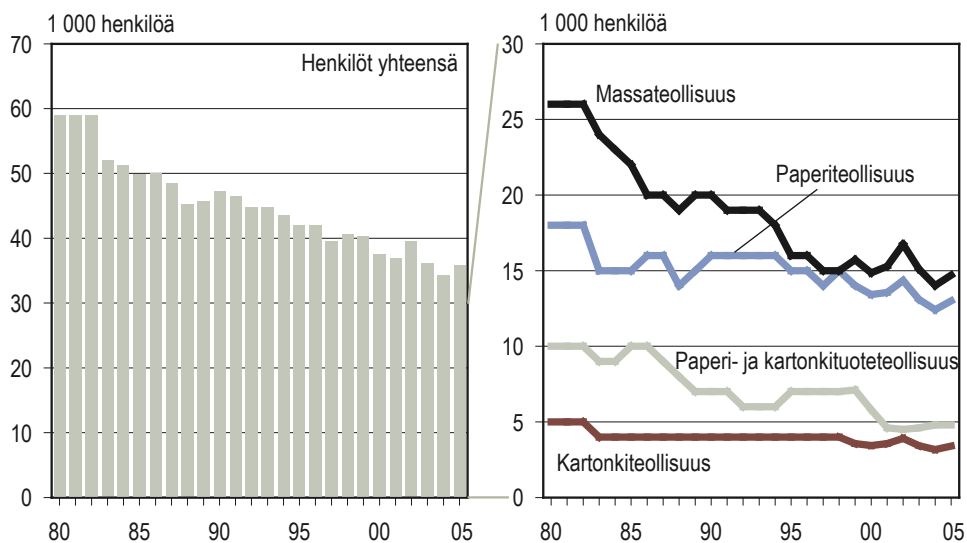
Kuva 4. Metsäteollisuuden kannattavuus kotimaassa 1974–2005

* Ennakkotieto
 Käyttökate - % = $(\text{Liikevaihto} + \text{liiketoiminnan muut tuotot} - \text{toimintakulut}) / \text{liikevaihto} \times 100$
 Lähde: Tilastokeskus



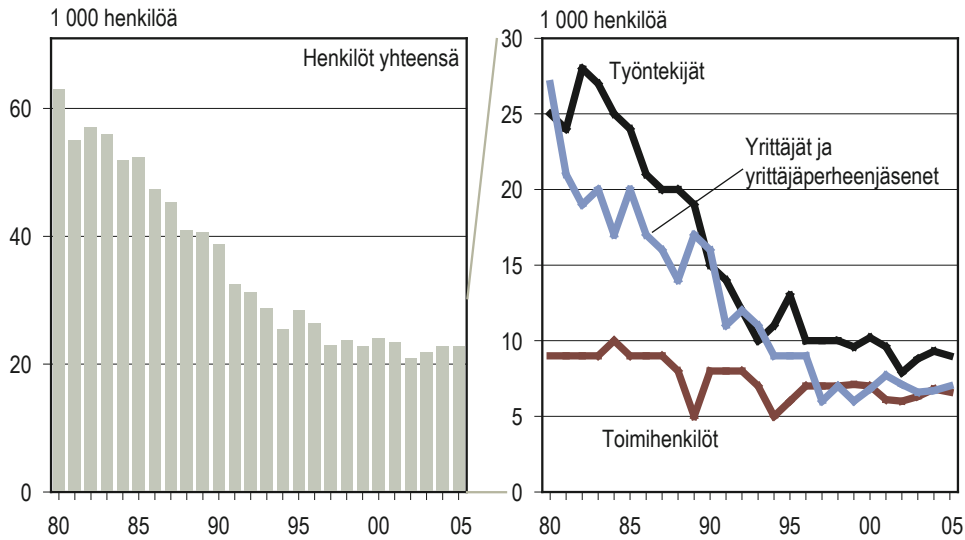
Kuva 5. Puutuoteteollisuuden työlliset 1980–2005

¹⁾ Sisältää mm. rakennuspuusepäntuotteiden ja puutalojen valmistamisen.
 Lähteet: Tilastokeskus; Metsäntutkimuslaitos



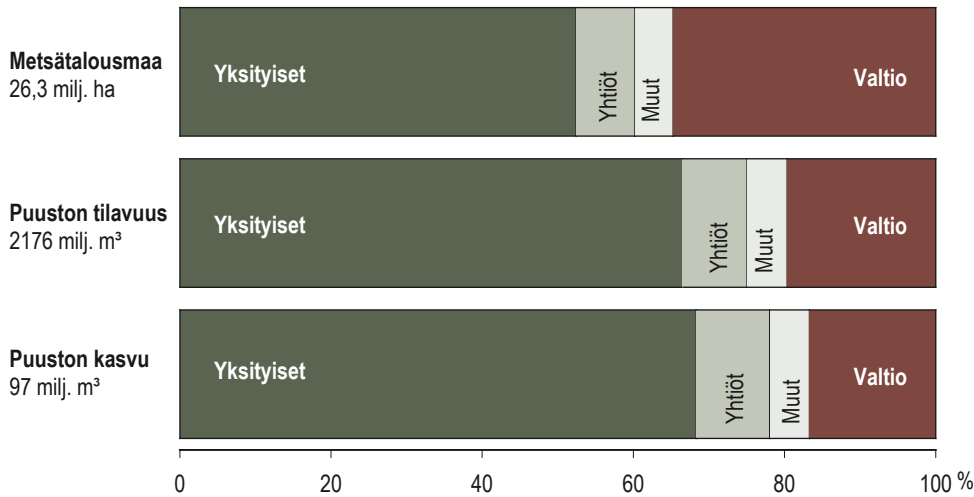
Kuva 6. Massa- ja paperiteollisuuden työlliset 1980–2005

Lähteet: Tilastokeskus; Metsäntutkimuslaitos



Kuva 7. Metsätalouden työlliset 1980–2005

Lähde: Tilastokeskus



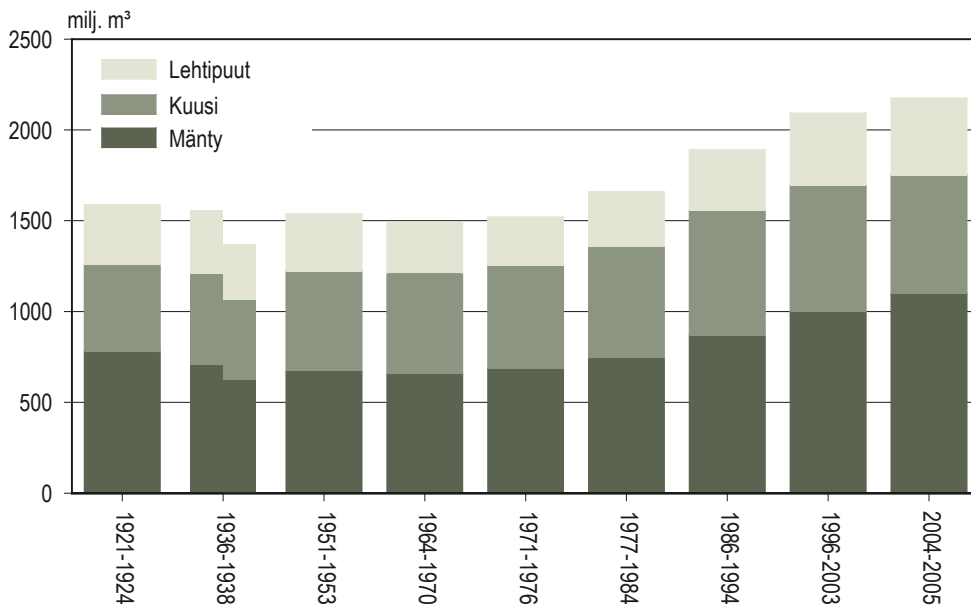
Kuva 8. Metsänomistajaryhmien osuudet metsätaloustausta, puuston tilavuudesta ja kasvusta

Lähde: Metsäntutkimuslaitos, valtakunnan metsien inventointi

| | Koko maa | | Etelä-Suomi | | Pohjois-Suomi | |
|---|----------|----------|-------------|----------|---------------|----------|
| | 1 000 ha | Osuus, % | 1 000 ha | Osuus, % | 1 000 ha | Osuus, % |
| Kokonaispinta-ala (metsä- ja kitumaa, VMI 9 1996–2003) | 23 008 | 100,0 | 11 595 | 100,0 | 11 413 | 100,0 |
| Suojellut ja rajoitetussa metsätaloukskäytössä olevat metsät | 2 881 | 12,5 | 422 | 3,6 | 2 459 | 21,5 |
| Suojellut metsät | 2 058 | 8,9 | 257 | 2,2 | 1 802 | 15,8 |
| – Tiukasti suojellut metsät | 1 885 | 8,2 | 203 | 1,8 | 1 682 | 14,7 |
| – Suojellut metsät, joissa varovaiset hakkuut mahdollisia | 173 | 0,8 | 53 | 0,5 | 120 | 1,1 |
| – Rajoitetussa metsätaloukskäytössä olevat metsät | 823 | 3,6 | 165 | 1,4 | 657 | 5,8 |

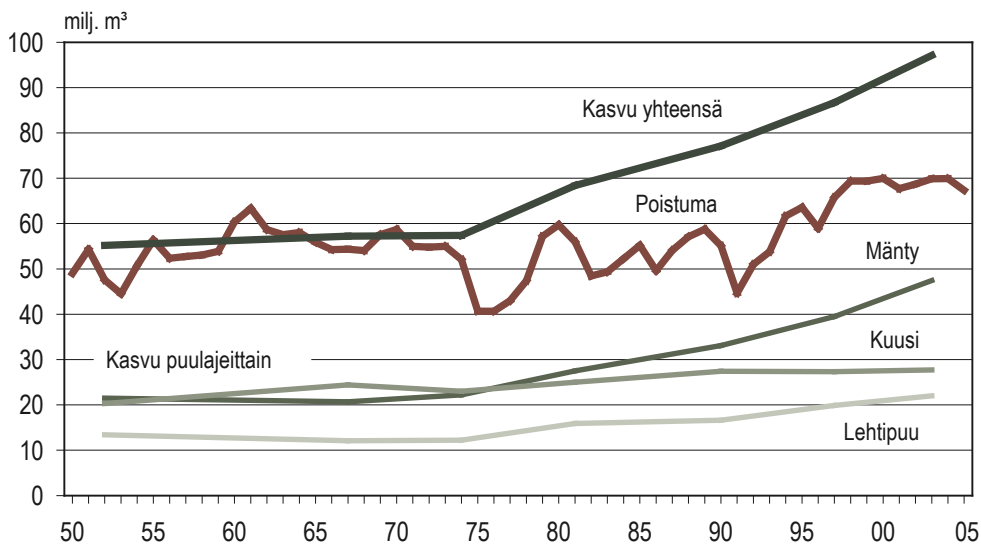
Taulukko 1. Suojeltujen ja rajoitetussa metsätaloukskäytössä olevien metsien pinta-alat

Lähde: Metsäntutkimuslaitos



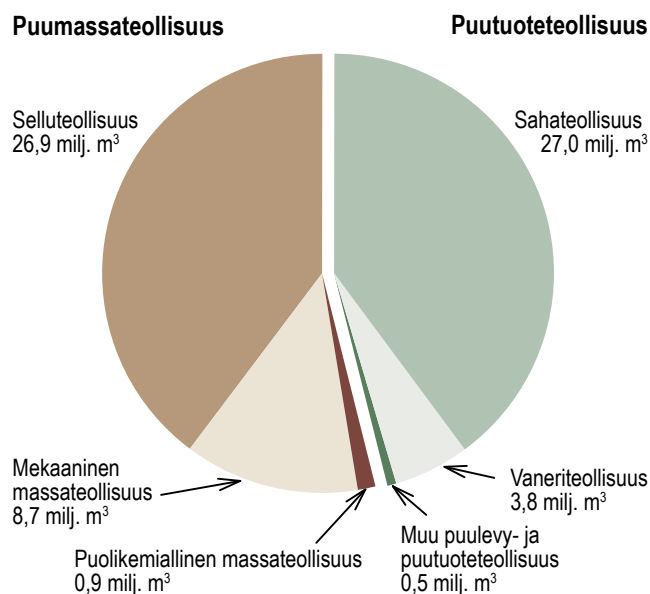
Kuva 9. Puuston tilavuus metsä- ja kitumaalla 1920-luvulta lähtien

Vuosien 1936–38 inventoinnin pylvään vasen puoli kuvaa puuston määrää alueluovutusta edeltäneiden Suomen rajojen mukaan, ja oikea puoli alueluovutuksen jälkeisten rajojen mukaan. Lähde: Metsäntutkimuslaitos, valtakunnan metsien inventointi



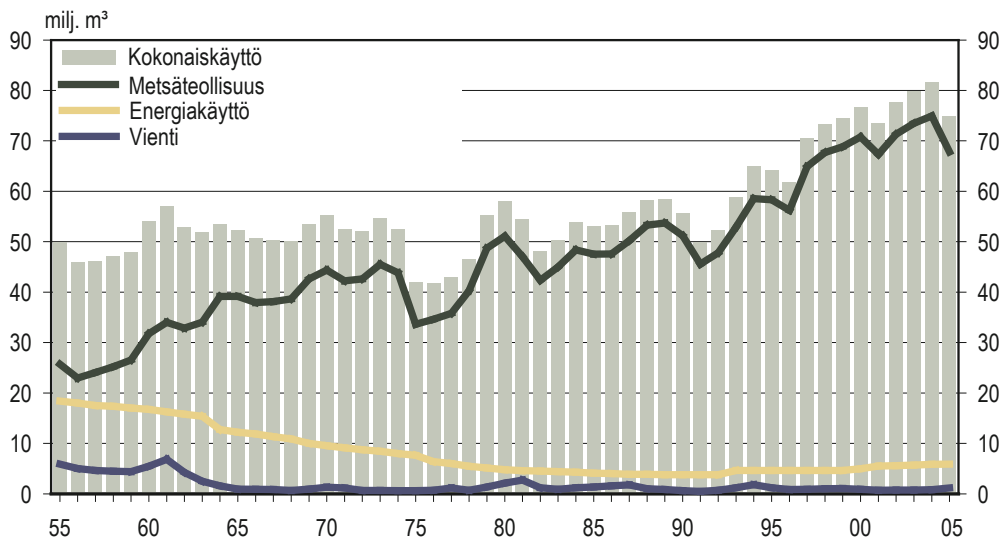
Kuva 10. Puuston kasvu ja poistuma 1950–2005

Lähde: Metsäntutkimuslaitos



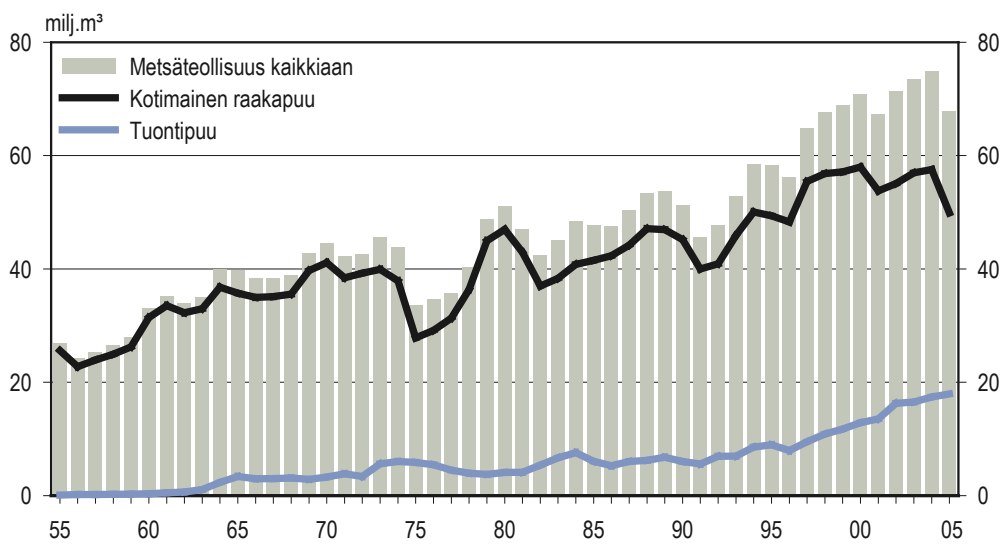
Kuva 11. Metsäteollisuuden raakapuun käyttö toimialoitain 2005

Lähteet: Metsäteollisuus ry; Metsäntutkimuslaitos



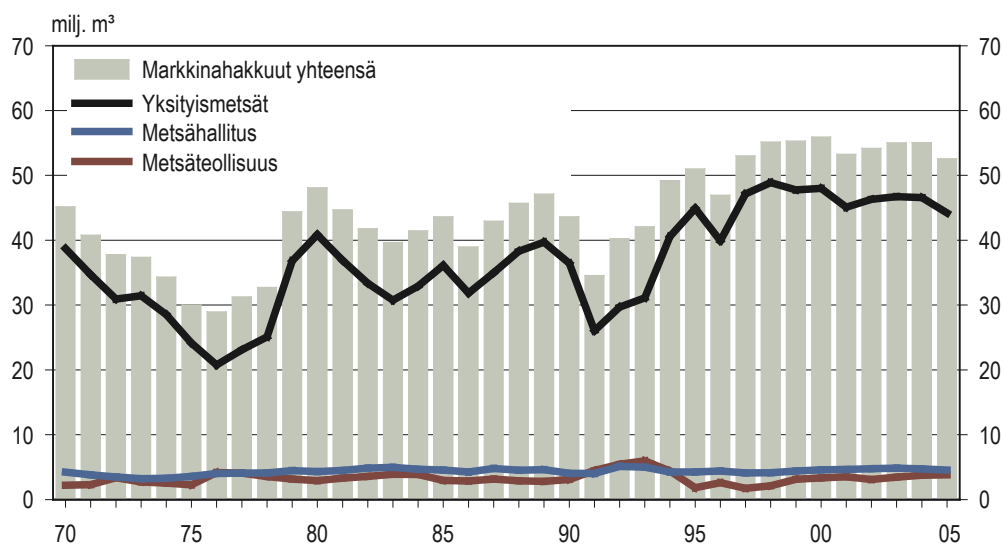
Kuva 12. Raakapuun käyttö käyttötarkoituksittain 1955–2005

Lähteet: Metsäteollisuus ry; Metsäntutkimuslaitos



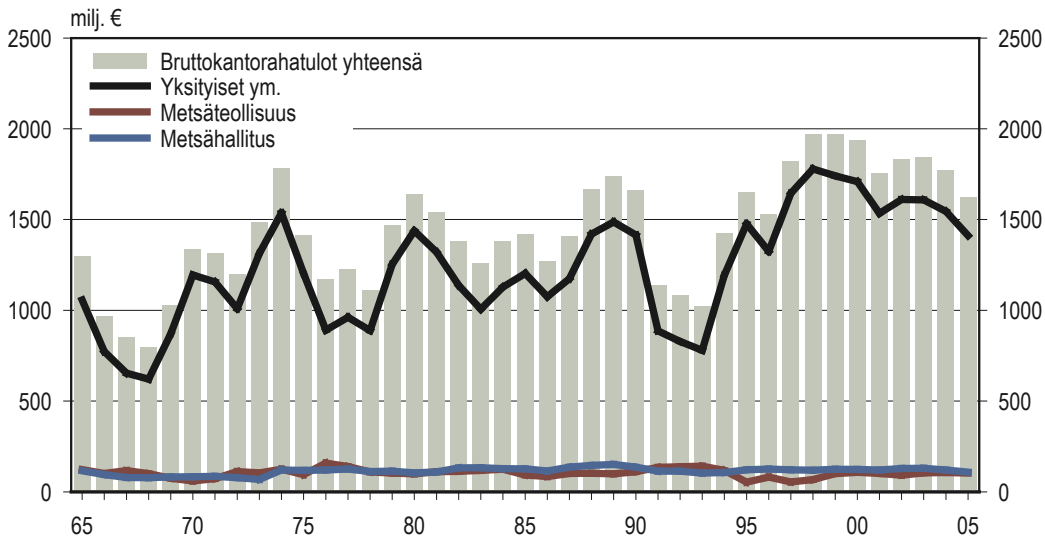
Kuva 13. Metsäteollisuuden kotimaisen raakapuun ja tuontiraakapuun käyttö 1955–2005

Lähteet: Metsäteollisuus ry; Metsäntutkimuslaitos



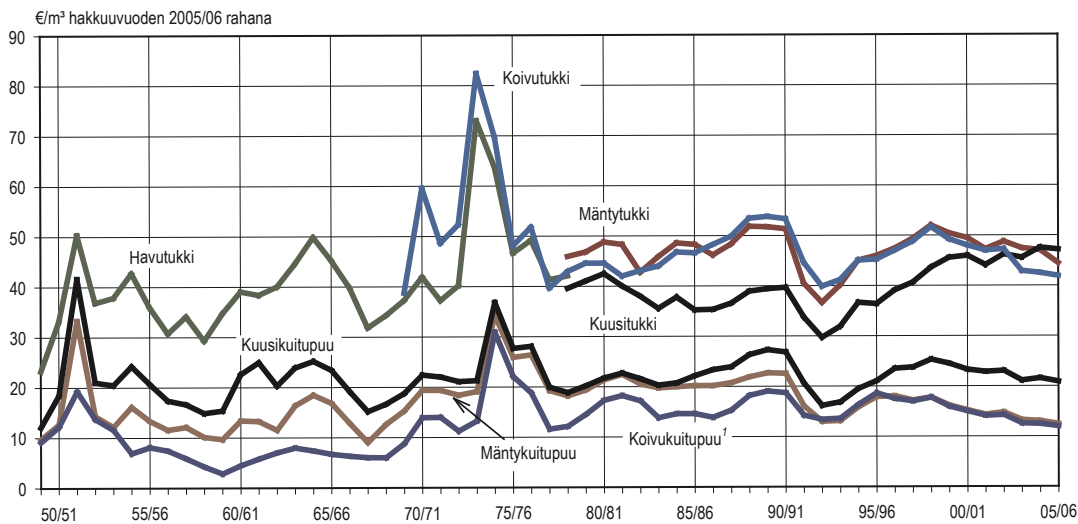
Kuva 14. Markkinahakkuut omistajaryhmittäin 1970–2005

Lähde: Metsäntutkimuslaitos, metsätalastollinen tietopalvelu



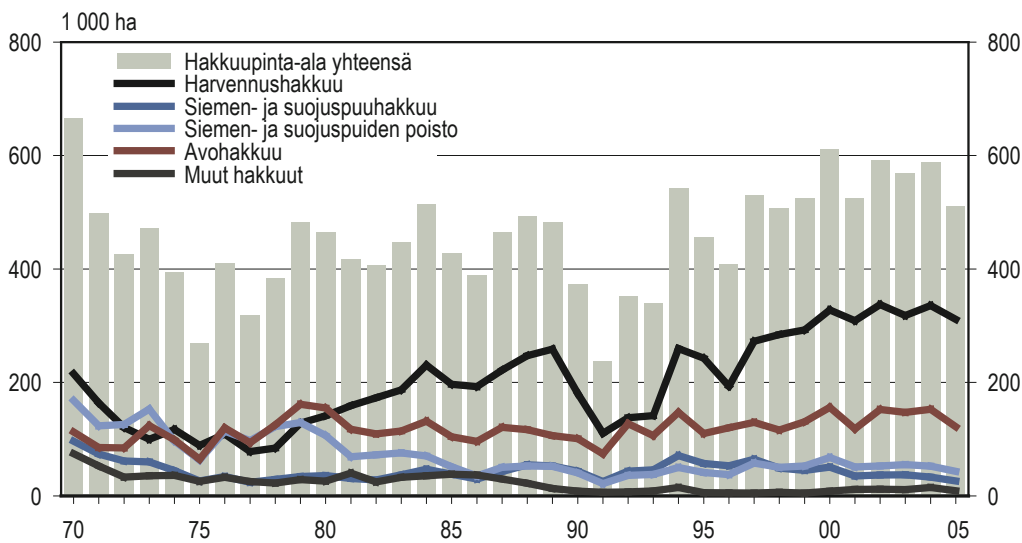
Kuva 15. Bruttokantorahatut 1965–2005 muunnettuna vuoden 2005 rahanarvoon

Rahanarvot on muunnettu tukkuhintaindeksillä. Lähde: Tilastokeskus; Metsäntutkimuslaitos



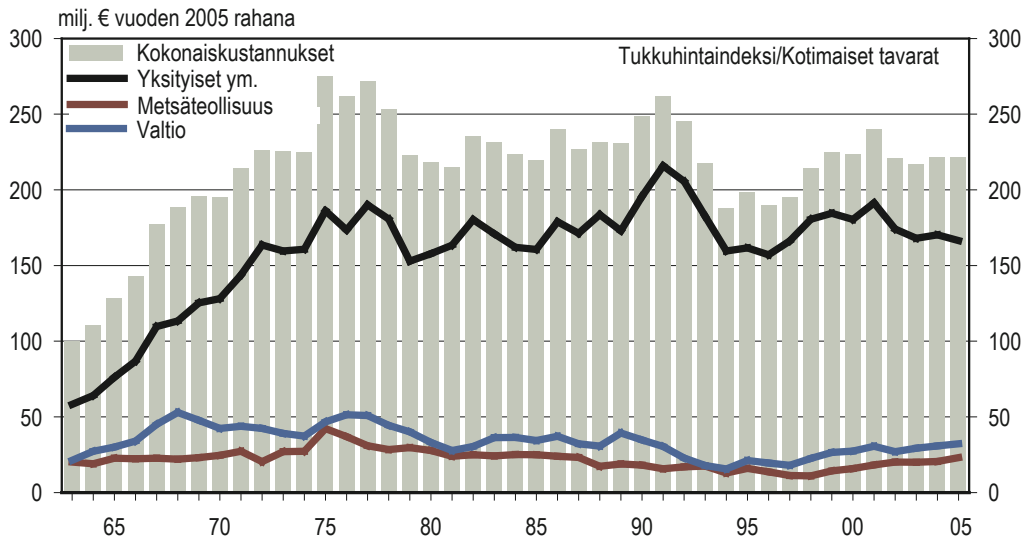
Kuva 16. Raakapuun kantohinnat yksityismetsien puukaupoissa hakkuuvuosittain 1949/50–2005/06

1) Hakkuuvuoteen 1968/69 koivuhalko. Rahanarvot muutettu tukkuhintaindeksillä (kotimaiset tavarat). Lähde: Metsäntutkimuslaitos; Metsäteollisuus ry



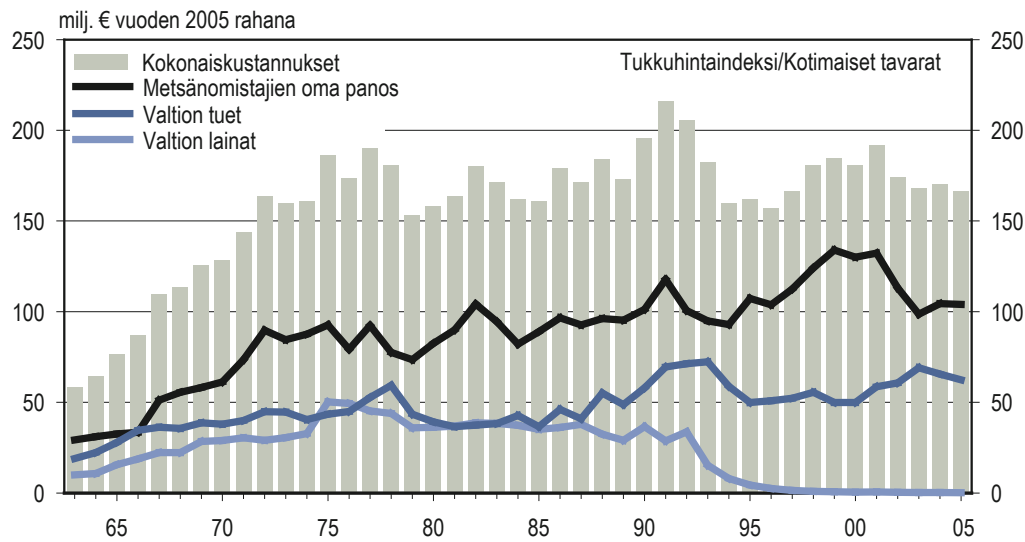
Kuva 17. Hakkuupinta-alat 1970–2005

Muihin hakkuisiin sisältyvät oja- ja tielinjahakkuut, pellon raivaus jne. Lähde: Metsäntutkimuslaitos, metsätilastollinen tietopalvelu



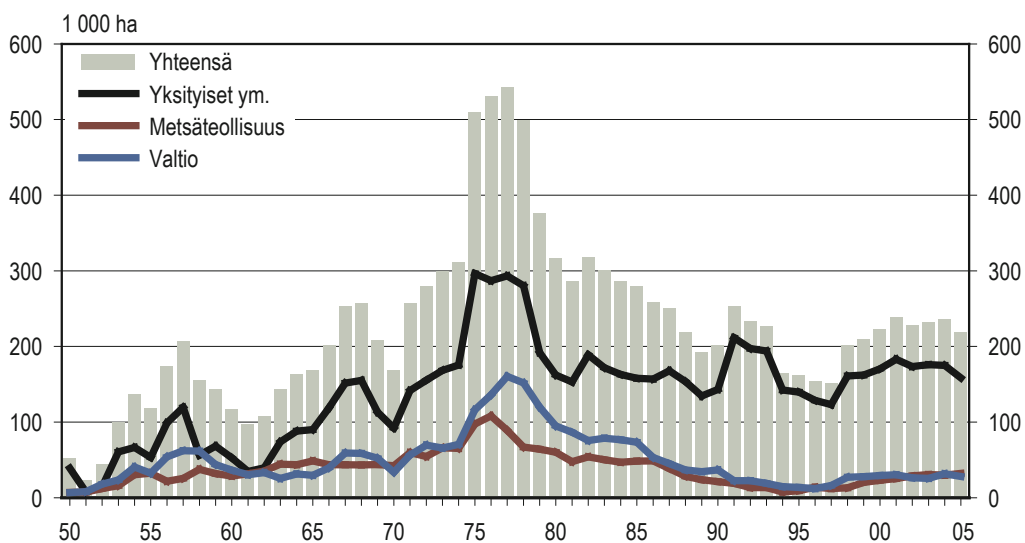
Kuva 18. Metsänhoito- ja perusparannustöiden kokonaiskustannukset 1963–2005

Lähde: Metsäntutkimuslaitos, metsätilastollinen tietopalvelu



Kuva 19. Yksityismetsien metsänhoito- ja perusparannustöiden rahoitus 1963–2005

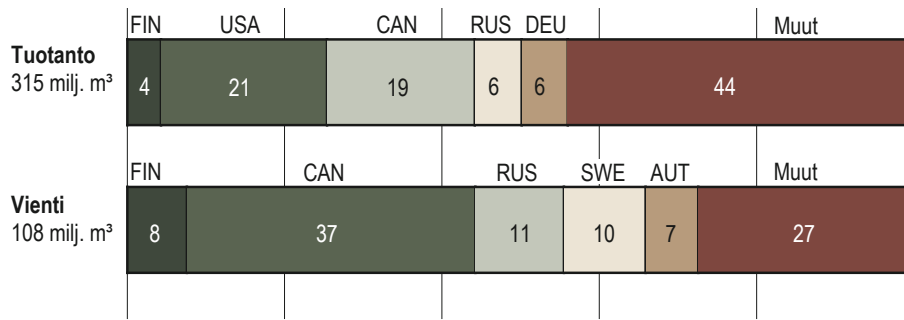
Lähde: Metsäntutkimuslaitos, metsätilastollinen tietopalvelu



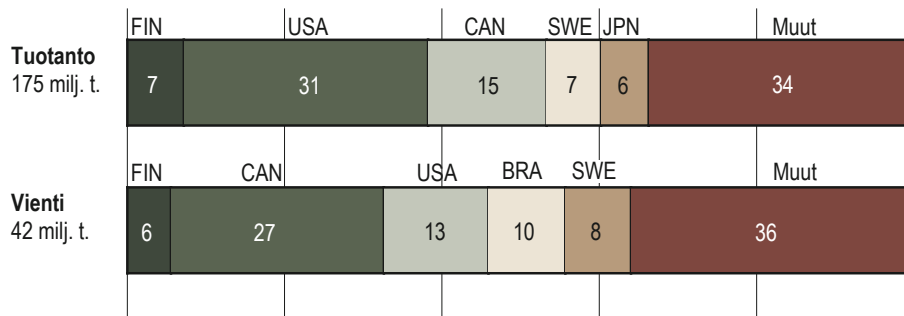
Kuva 20. Taimikonhoito ja nuoren metsän kunnostus 1950–2005

Lähde: Metsäntutkimuslaitos, metsätilastollinen tietopalvelu

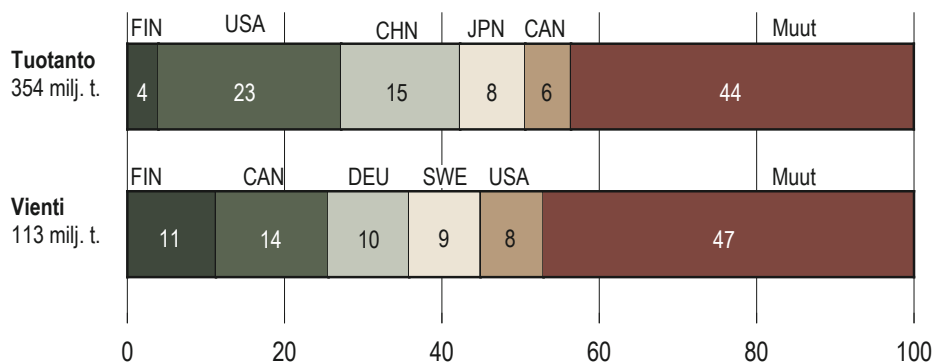
KOKO MAAILMA HAVUSAHATAVARA %



PUUMASSA %



PAPERI JA KARTONKI %



| | | | | | |
|-----|----------|-----|--------|-----|--------|
| FIN | Suomi | CAN | Kanada | JPN | Japani |
| AUT | Itävalta | CHN | Kiina | SWE | Ruotsi |
| BRA | Brasilia | DEU | Saksa | RUS | Venäjä |

Kuva 21. Suomi maailman metsäteollisuustuotteiden tuottajana ja viejänä 2004

Lähde: FAOSTAT Forestry Data

| Metsän tuotteiden arvoja vuonna 2005 | milj. € |
|--|---------|
| Ainespuu (kantoraha-arvo) | 1 568 |
| Polttopuu (kantoraha-arvo) | 55 |
| Metsähake (arvo käyttöpaikalla) | 67 |
| Joulukuuset (kasvattajien myyntitulo) | 10 |
| Metsänriista (laskennallinen arvo) | 71 |
| Porotalous (teurastulo) | 12,5 |
| Luonnonmarjat (kauppaantulomäärien arvo) | 11,9 |
| Luonnonsienet (kauppaantulomäärien arvo) | 1,0 |
| Kauppayrtit (kauppa- ja kotitarvepoiminta) | 5,4 |
| Jäkälä (viennin arvo) | 1,1 |

Taulukko 2. Metsän tuotteiden arvoja vuonna 2005.

Osa luvuista on karkeita arvioita, eivätkä ne ole keskenään suoraan vertailukelpoisia. Ainespuun arvo käyttöpaikalle tuotuna on 1,5–1,6 -kertainen kantoraha-arvoon verrattuna. Luonnonmarjojen ja -sienten suora- ja torimyyntin sekä kotitarvepoiminnan arvo on moninkertainen niiden kauppaantulomäärien arvoon verrattuna. Esimerkiksi vuonna 2000 mainittujen erien summa oli kauppaantulomääriin verrattuna luonnonmarjoilla lähes yhdeksänkertainen ja luonnonsienillä noin kuusinkertainen. Poimittujen kauppayrttien arvon arvio koskee vuotta 2000. Tässä ei esitetä lainkaan arvioita metsäluonnon aineettomien hyötyjen taloudellisesta arvosta.

Lähde: Metsäntutkimuslaitos

Liite 2.

Alueellisten metsäohjelmien keskeisiä tavoitteita ja toimenpidelinjauksia vuosille 2006–2010¹⁵

| METSÄOHJELMIEN TAVOITTEET JA TOIMENPIDEKOKONAISUUDET | TOIMENPITEET |
|---|---|
| Puuntuotannon tavoitteet koko metsätalouden maalla | |
| <p>Hakkuukertymä 64,1 milj.m³/v (ml. ainespuumittainen polttopuu) Teollisuuden käyttöön tuleva markkinapuuarvio 61–62 milj. m³/v</p> <p>Hakkuuala 661 000 ha/v: – uudistushakkuut 190 000 ha/v – kasvatushakkuut 471 000 ha/v</p> <p>Metsänhoito- ja -parannustyöt: – metsänviljely ja uudistamisen varmistaminen 194 000 ha/v – taimikonhoito 203 000 ha/v – kunnostusojitus/ojitusalueiden hoito 100 000 ha/v – metsäteiden rakentaminen 636 km/v – metsäteiden peruserparannus 2 390 km/v – muut metsänhoito- ja -parannustyöt (mm. lannoitus ja pystykarsinta)</p> <p>Kestävän metsätalouden rahoituslain työlajien tavoitteet yksityismetsissä – metsänuudistaminen 20 700 ha/v – kulotus 8 000 ha/v – terveyslannoitus 21 400 ha – juurikäävän torjunta 50 900 ha/v – nuoren metsän hoito -työlajit: – taimikonhoito 105 700 ha/v – nuoren metsän kunnostus 62 800 ha/v – energiapuun korjuu 966 000 m³/v – energiapuun haketus 925 000 i-m³/v – kunnostusojitus 79 800 ha/v – metsäteiden tekeminen 319 km/v – metsäteiden peruskorjaus 1 817 km/v</p> <p>Energiapuun tuotanto ja käyttö – kotitalouksien polttopuu 5,3 milj.m³/v – metsähake 5,7 milj. m³/v</p> | <ul style="list-style-type: none"> • Metsien kestävä käytön ja puuntuotannon tavoitteiden toteuttaminen (tavoitteiden vieminen metsänomistajaryhmä-, toimija- ja kuntatasolle) • Metsävaratietokannan kehittäminen ja käytön tehostaminen (hakkuumäärien lisääminen, energiapuukohteet) • Uusien metsänhoidon periaatteiden ja suositusten käyttöönotto • Metsänomistajien neuvonnan tehostaminen (puunmyynti/metsänhoito- ja -peruserparannus) • Hakkuuiden ja metsänhoitotöiden laadun parantaminen • Erityisesti metsänuudistamisen laadun kehittäminen (maanmuokkauksen oikea kohdentaminen, uudistusalojen seuranta) • Metsäsertifiointikriteerien noudattaminen (erityisesti voimassa olevien tilakohtaisten metsäsuunnitelmien osuus yli 50 prosenttia, ensiharvennusten ja hankintahakkuun edistämishankkeet) • EU - hankerahoitusmahdollisuudet (esim. metsänuudistamisen ja ojitusalueiden hoidon neuvonta, maaseudun tiestön parantaminen) • Metsä- ja puutuotealan koulutuksen kehittäminen alueen metsätoimijoiden, yrittäjien ja metsänomistajien osaamisen varmistamiseksi • Työmenetelmien kehittäminen ja toimijoiden yhteistyö, esim. suometsien hoidossa • Metsätalouden työvoiman saannin varmistaminen • Kehittämishankkeet metsäenergian käytön tehostamiseksi: <ul style="list-style-type: none"> – energianeuvonta – lämpöyrittäjyyden lisääminen – metsäenergian korjuun ja teknologian kehittäminen – tutkimustiedon hankinta ja tiedottaminen puun energiakäytön vaikutuksista puun tuottoon ja metsäluontoon • Riittävä kestävä metsätalouden rahoituslain (Kamera) mukainen puuntuotannon tukitarve 86 milj. €/v |
| Metsätalouteen perustuva yritystoiminta | |
| <p>Puutuotealan kehittäminen</p> <p>Metsäyrittäjyyden lisääminen</p> | <ul style="list-style-type: none"> • Puutuotealan PK -yritysten jalostusastetta kohotetaan alueiden puuraaka-aineen käytön ja yritysten kannattavuuden parantamiseksi sekä maaseudun työllisyyden ylläpitämiseksi: <ul style="list-style-type: none"> – kehittämisstrategiat – tuotekehitys-, koulutus ja asiantuntija-apu – yritysten verkottuminen • Elinkeinopoliittiset ohjelmat ja puurakentamisen edistämishankkeet • Metsäenergia- ja metsäpalveluyrittäjyyttä kehitetään |

¹⁵ Weckroth, T. 2006. Alueelliset metsäohjelmat 2006–2010. Yhteenveto metsäkeskusten metsäohjelmista. Maa- ja metsätalousministeriön julkaisu 4/2006.

| Ekologisen monimuotoisuuden turvaaminen | |
|--|--|
| <p>Talousmetsien luonnonhoidon ja monimuotoisuuden kehittämisen</p> <ul style="list-style-type: none"> • Turvataan arvokkaiden elinympäristöjen säilyminen • Talousmetsien luonnonhoitoa kehitetään ottamalla huomioon sitä koskevan tutkimustiedon tulokset • Metsien käsittelyllä parannetaan metsien luontaisia rakennepiirteitä • Järeän lahoppuun määrää lisätään talousmetsissä • Palaneen puun määrää ja luontokohteiden ennallistamista lisätään • Lisätään ja tehostetaan luonnonhoitohankkeiden määrää ja laatua <p>Monimuotoisuuden suojeluun tarkoitettujen alueiden muodostaminen</p> <ul style="list-style-type: none"> • Valtioneuvoston hyväksymät suojeluohjelmat toteutetaan 2007 loppuun mennessä • Suojeltavien kohteiden valinnassa noudatetaan METSO-ohjelman tavoitteita • Lahoppuun määrän lisääminen keskitetään monimuotoisuuden suojelun kohteille • Turvataan arvokkaiden elinympäristöjen säilyminen • Vapaaehtoisin toimin muodostettavien monimuotoisuuden suojelukohteiden määrää lisätään vuosien 2006–2010 aikana noin 20 000 hehtaarilla | <ul style="list-style-type: none"> • Metsänomistajien neuvonta monimuotoisuuden turvaamisessa • Metsäalan toimijoiden jatkuva kouluttaminen • Metsäsertifiointikriteerien noudattaminen (elinympäristöjen säilyminen, säästöpuut, suojakaistat) • Metsäsuunnittelun ja metsävarapaikkatiedon hyväksikäyttö • METSO- ohjelman keinot otetaan täysimääräisesti käyttöön koko maassa 2008 lähtien • EU-hankerahoitus, tuki monimuotoisuuden turvaamiseen, luonnonhoitohankkeet • Lahoppuun määrän lisäämisen seurantakeinona metsäntutkimuslaitoksen tiedot (Valtakunnan metsien inventointitiedot) • Metsäsertifioinnin, luontolaadun seurannan ja luonnonhoitohankkeiden käyttöä seurannassa kehitetään • KEMERA-ympäristötuen ja luonnonhoitohankkeiden rahoitustarve 8,4 milj. €/v • Monimuotoisuuden suojeluun tarkoitettujen toteuttamiskeinojen (mm. METSO - ohjelma) rahoitustarve on 5–10 milj €/v metsäohjelmissa esitettyjen rahoitustarpeiden perusteella arvioituna • Vesien suojelua metsätaloudessa kehitetään mm. luonnonhoitohankkeissa valuma-aluekohtaisilla toimenpiteillä |
| Työllisyys ja aluekehitys | |
| <p>Metsätalouden kannattavuuden parantaminen Metsätalouden työllisyysmahdollisuuksien säilyttäminen ja lisääminen</p> | <ul style="list-style-type: none"> • Metsäohjelmien toteutuminen lisää metsäntutkimuslaitoksen arvioiden metsätalouden työllisyyttä 710 henkilötyövuotta (ilman suoritämäärien lisäämistä kehitys olisi selvästi negatiivinen) • Metsäenergian käytön tehostaminen lisää työllisyyttä seurannaisvaikutuksineen n. 1 400 henkilötyövuotta • EU:n maaseutuohjelmien rahoitusmahdollisuudet selvitetään ja käytetään hyväksi |
| Metsien monikäyttö | |
| <p>Porotalous (Pohjois-Suomen metsäkeskukset)</p> | <ul style="list-style-type: none"> • Erityisesti porotalouteen varattua valtion maata ei saa käyttää silten, että siitä aiheutuu huomattavaa haittaa porotaloudelle • Metsähallituksen luonnonvarasuunnittelussa sovitetaan eri metsänkäyttömuodot yhteen • Lisätään metsäammattilaisten tietoa porotaloudesta |
| <p>Riistanhoito ja metsästys</p> | <ul style="list-style-type: none"> • Monitavoitteisessa metsäsuunnittelussa otetaan huomioon riistan kannalta tärkeät elinympäristöt ja pienvedet • Riistan elinympäristöt ja pienvesien luontaiset kalakannat otetaan huomioon metsien käsittelyssä • Eri toimijoiden yhteistyönä laaditaan valuma-aluekohtaisia kunnostuksia ottaen huomioon riista- ja kalatalouden tarpeet • Metsäalan toimijat pyrkivät vaikuttamaan hirvieläinkantojen määrään ja säätelyyn • Metson soidnipaikkatietojen täydentäminen ja hyväksi käyttäminen metsien käytössä • Vesilintujen elinympäristöjen luominen ja parantaminen ojien ja purojen yhteyteen perustettavilla suodatusalueilla ja kosteikoilla (luonnonhoito- tai muina erityishankkeina) • Selvitetään luonnonhoitohankkeiden keinoja monikäytön edistämisessä |

| | |
|---|---|
| Luonnontuotteiden kerääminen | <ul style="list-style-type: none"> • Luonnontuotteiden (sienet, marjat ja jäkälät) mahdollisuuksista tiedottaminen |
| Maisemanhoito, retkeily- ja virkistyskäyttö | <ul style="list-style-type: none"> • Metsäsuunnittelulla ja metsänhoitoa koskevilla suosituksilla edistetään metsän eri käyttömuotojen yhteensovittamista yhteistyössä aluesuunnittelun ja metsänomistajien kanssa • Luontomatkailun toimintaedellytysten parantamiseksi lisätään yhteistyötä metsäalan toimijoiden ja retkeilyreitistön suunnittelijoiden kanssa • Maisemanhoitotoimenpiteiden suunnittelu arvokkaiden maisemakokonaisuuksien ja erikoiskohteiden metsien käsittelyssä • Monikäytön ja maiseman huomioonottaminen metsien käsittelyssä • Maaseudun kehittämishankkeissa edistetään luontomatkailua ja siihen liittyvää yrittäjyyttä |
| Osaaminen, osallistaminen ja yhteistyön kehittäminen | |
| Metsä- ja ympäristöalan sekä monikäyttöön liittyvien toimijoiden ja etujärjestöjen sekä metsänomistajien yhteistyötä kestävän metsätalouden edistämiseksi lisätään ja kehitetään | <ul style="list-style-type: none"> • Lasten ja nuorten metsätietoutta ylläpidetään ja kehitetään • Metsäsertifioinnin sosiaalisten kriteerien toteuttaminen (mm. lasten ja nuorten metsäosaamisen toimenpideohjelman laadinta) • Yhteistyötä TE-keskusten maaseutuosaston ja yritysosastojen kanssa lisätään etenkin puutuoteteollisuuden ja metsäenergian käytön kehittämisessä • Yhteistyön lisääminen poro- ja riistatalouden järjestöjen, ympäristöjärjestöjen sekä matkailu- ja ulkoilujärjestöjen kanssa • Nykyisten metsä- ja ympäristöalan yhteistoimintamuotojen (metsäneuvosto, metsäsertifiointitoimikunta) toiminnan tehostaminen • Kestävän metsänkäytön viestintä ja metsien arvokeskustelu ovat tärkeitä • Yhteistyötä maakunnallisen suunnittelun ja kaavoituksen kanssa tehostetaan |
| Metsävaratietojärjestelmän kehittäminen | <ul style="list-style-type: none"> • Metsävaratietoon perustuvan neuvonnan kehittäminen, monipuolistaminen ja tehostaminen • Energiapuun korjuukohteiden merkitsemisen yhtenäistäminen • Riistanhoidon tarpeet entistä tehokkaammin metsäsuunnitteluun ja metsävaratietokantaan • Metsävaratietokannan käytön tehostaminen kaikkien kestävän metsätalouden työkohteiden tiedottamisessa ja toteuttamisessa |
| Metsäalan toimijoiden yhteistyö | <ul style="list-style-type: none"> • Ojitusalueiden kestävän käytön tehostaminen (metsänhoito- ja hakkuutyöt, ravinnetalous, monimuotoisuuden suojelu, vesiensuojelu) • Tarkistettujen metsänhoitosuosituksen ”jalkauttaminen” ja taloudellisen kannattavuuden painottaminen koulutuksessa ja neuvonnassa • ATK:n ja Internetin käytön lisääminen viestinnässä ja koulutuksessa (erilaiset ”pörssit”) |
| Puuntuotannon menetelmät | <ul style="list-style-type: none"> • Uudistamisen varmistaminen, seurannan tehostaminen, kohdenetun neuvonnan ja toimijoiden yhteistyön lisääminen • Maanmuokkauksen menetelmien oikea kohdentaminen ja vesiensuojelu • Maaseudun tiestön kokonaisvaltainen tarveinventointi ja parantaminen, yhteistyö tiekuntien kanssa • Edistetään metsänhoitotöiden koneellistamista • Viljelymateriaalin tuotannon ja kuljetuksen tehostaminen (kustannusten hallinta) |

| | |
|---|---|
| Puun energiakäyttö | <ul style="list-style-type: none"> • Selvitetään mahdollisuudet EU:n maaseutuohjelmien rahoitukseen edistämässä ja neuvonnassa • Bioenergian käytön kohteiden lisääminen tiedottamalla maataloil- le ja kunnille • Energiapuun korjuumenetelmien kehittäminen ja niistä tiedotta- minen |
| Puutuoteala ja metsäyrittäminen | <ul style="list-style-type: none"> • Selvitetään mahdollisuudet EU:n maaseutuohjelmien rahoitukseen edistämässä ja neuvonnassa • Jalostusasteen nostaminen, verkottuminen, markkinointi, koulutus ja yritysten konsultointi • Metsätalousyri-tysten toiminnan edistäminen |
| Monimuotoisuuden suoje- lu | <ul style="list-style-type: none"> • Tiedonkulun parantaminen metsäalan toimijoiden välillä • Metsänomistajan tieto- taidon lisääminen • Yhteistyön parantaminen kulotuksessa ja palaneen puun määrän lisäämisessä • Yhteistyön lisääminen luonnonhoitohankkeissa metsäalan toimijoiden välillä |
| Monikäyttö | <ul style="list-style-type: none"> • Yhteistyö riistanhoidon toimijoiden kanssa <ul style="list-style-type: none"> – hirvikantojen säätely – kanalintujen elinolot • Pohjois-Suomessa poro- ja metsätalouden yhteistyön turvaaminen • Alueellinen ja paikallinen yhteistyö tehokkaan matkailun ja ulkoilun osalta (retkeilyreitit yms.) • Monikäyttöön liittyvän yritystoiminnan tukeminen • Luonnontuotealan koulutusta tuotteistamista kehitetään |
| Metsien arvokeskustelun lisääminen | <ul style="list-style-type: none"> • Avoin ja rakentava viestintä • Yhteistyö tutkimuksen kanssa • Metsäntutkimuksen ja käytännön metsäalan toimijoiden yhteistyön lisääminen ja tutkimustiedon ”jalkauttaminen” • Metsäneuvonnan resurssien turvaaminen ja lisääminen |

Maa- ja metsätalousministeriön julkaisuja 2006



Viimeisimmät julkaisut:

- | | |
|---------|---|
| 1/2006 | Maaseutuelinkeinoneuvontajärjestöjen valtionapua saavan toiminnan arviointi ISBN 952-453-249-2 |
| 2/2006 | Etelä- ja Länsi-Suomen maaseudun kehittämissuunnitelma ELMA ISBN 952-453-250-6 |
| 2a/2006 | Program för utveckling av landsbygden i södra och västra Finland för år 2006 ISBN 952-453-257-3 |
| 3/2006 | Tavoitteena hyvinvoiva nauta (2003) ISBN 952-453-242-5 |
| 4/2006 | Alueelliset metsäohjelmat 2006 – 2010 Yhteenveto metsäkeskusten metsäohjelmista ISBN 952-453-272-7 |
| 5/2006 | Eläinlääkärit 2006 ISBN 952-453-274-3 |
| 6/2006 | EU Competences in Forestry Policy ISBN 952-453-277-8 |
| 7/2006 | Suomen maaseututyypit 2006 ISBN 952-453-283-2 |
| 8/2006 | Suomen Leader+ -ohjelman väliarviointi 2005 ISBN 952-453-286-7 |
| 9/2006 | Tekemällä oppii – EU-osarahoitteiset maaseudun kehittämissuunnitelmat nuorten elinolojen vahvistajina ISBN 952-453-287-5 |
| 10/2006 | Kansallinen viljastrategia 2006–2015 ISBN 952-453-288-3 |