



Luonnonarvokauppa vuonna 2005



metsäkeskus
Lounais-suomi

SISÄLTÖ:

1. TAUSTAA	2
2. ORGANISAATIO	2
3. TARJOTUT KOHTEET	2
3.1 ARVIOIDUT KOHTEET, JOISTA EI TEHTY SOPIMUSTA	3
4. HINTANEUVOTTELUT	4
5. SOPIMUKSET	4
5.1 EKOLOGISESTI ARVOKKAAN PUUSTON KESKIMÄÄRÄISET TILAVUUDET SOPIMUSKOHTEILLA.....	7
5.2 HINNAN MUODOSTUMINEN SOPIMUSKOHTEILLA.....	8
6. TIEDOTUS, TYÖMÄÄRÄ JA TALOUS	9
7. YHTEENVETO VUOSISTA 2003-2005	10
7.1 TARJOTUT KOHTEET	10
7.2 SOPIMUKSET	12
8. PÄÄTELMIÄ.....	15
8.1 VUOSI 2005	15
8.2 LUONNONARVOKAUPPA VUODEN 2007 JÄLKEEN.....	16

Raportti on saatavana myös internetistä:
<http://www.metsakeskus.fi/lounais>

sekä METSO-ohjelman verkkosivuilta osoitteesta
www.mmm.fi/metsa/uedet_suojelun_keinot/luonnonarvokauppa/ajankohtaista.html

Gustafsson, L, Uimonen, J. & Nummi, T. 2005: Luonnonarvokauppa vuonna 2005.
 Luonnonarvokaupan kokeilun vuosiraportti. Moniste, 16 s. + liite.

1. Taustaa

Satakunnan luonnonsuojelupiirissä virisi ajatuksia siitä, että metsänomistajia voitaisiin kannustaa tuottamaan luonnonarvoja solmimalla heidän kanssaan vapaaehtoisia ja määräaikaista sopimuksia ja maksamalla palkkio luonnonarvojen tuottamisesta. Ajatusta vietiin eteenpäin 1.3.2001-21.10.2002 Luonnonarvokaupan kehittämishankkeessa, jonka käynnisti Satakunnan luonnonsuojelupiiri, Länsi-Suomen metsänomistajien liitto ja Maataloustuottajien Satakunnan liitto. Hanke vaikutti muun muassa siihen, että Etelä-Suomen metsien suojelutoimikunta (Metso-toimikunta) sisällytti kesällä 2002 luonnonarvokaupan kokeilun ehdotuksiinsa ja siihen, että Satakunta valittiin luonnonarvokaupan kokeilualueeksi.

Vuoden 2003 ja 2004 toiminnasta on laadittu raportit, joita saa Lounais-Suomen metsäkeskukselta. Ne löytyvät esimerkiksi internetistä sivuilta: www.metsakeskus.fi/lounais.

2. Organisaatio

Maa- ja metsätalousministeriö myöntää vuosittain 200 000 euroa Lounais-Suomen metsäkeskukselle ja Ympäristöministeriö Lounais-Suomen ympäristökeskukselle 200 000 euroa hankkeen toteuttamista varten. Kokeiluhankkeeseen varattua rahoitusta voidaan varsinaisen palkkioiden maksamisen lisäksi käyttää hankkeen aiheuttamiin matkakuluihin, ostopalveluihin ja materiaalikuluihin. Luonnonarvokaupassa metsäkeskuksen viranomaistoiminto toimii luonnonarvokaupan hallinnoijana ja maanomistajan ensisijaisena yhteystahona. Metsäkeskus palkkasi luonnonarvoasiantuntijan 12.5.2003 alkaen. Asiantuntijan palkkaus on rahoitettu luonnonhoitohankkeena. Vuonna 2005 luonnonarvokaupan asiantuntijana toimi Jarmo Uimonen.

Metsäkeskus arvioi yhteistyössä ympäristökeskuksen kanssa tarjottujen kohteiden soveltuvuutta sopimuskohteiksi luonnonsuojelubiologisten kriteerien pohjalta. Osa sopimuksista solmitaan Lounais-Suomen metsäkeskuksen kanssa kestävän metsätalouden rahoituslain 19a §:n mukaan ja osa Lounais-Suomen ympäristökeskuksen kanssa luonnonsuojelulain 25 §:n mukaan. Metsäkeskuksen ja ympäristökeskuksen tekemät sopimukset ovat ehdoiltaan mahdollisimman yhtenevät.

Kokeiluhankkeelle muodostettiin yhteistyöryhmä, jossa edustettuina ovat Lounais-Suomen metsäkeskus (Tapio Nummi, Leena Gustafsson (Jarmo Uimonen vuonna 2005)), Lounais-Suomen ympäristökeskus (Juha Manninen), Länsi-Suomen metsänomistajien liitto (Jukka Koivumäki), MTK Satakunta (Elina Liinaharja) ja Satakunnan luonnonsuojelupiiri (Raimo Hakila). Yhteistyöryhmä rakentui Satakunnassa toimineen Satakunnan luonnonarvokaupan kehittämishankkeen ympärille. Yhteistyöryhmän tehtävänä on hankkeen yleinen koordinointi, tiedotuksen ja koulutuksen järjestäminen, tarjouten ja tehtyjen sopimusten kustannustehokkuuden arviointi sekä tutkimusyhteistyön seuranta.

3. Tarjotut kohteet

Vuonna 2005 luonnonarvokauppaan tarjosi kohteita 38 maanomistajaa. Tarjottujen alueiden pinta-ala oli noin 450 hehtaaria. Vuoden aikana arvioitiin 59 maanomistajan kohteita noin 700 hehtaaria. Osa tarjouksista oli tehty vuonna 2004. Arvioimatta jäi 7 maanomistajan kohteet (taulukko 3.1). Alustavia arvioita tehtiin 7 maanomistajan tarjouksista. Kohteille tehdään tarkempi maastokäynti ja sopimuksesta neuvotellaan vuonna 2006. Sopimuksia tehtiin 27 maanomistajan kanssa 319 hehtaaria (kts. luku 5).

..

Taulukko 3.1. Tarjottujen kohteiden tilanne vuoden 2005 lopussa.

	Tarjoukset	
	kpl	ha
Uusia tarjouksia	38	448
arvioitu, ei sopimusta	39	398
arvioimatta	7	162
käyty alustavasti /arvioitu	7	121
sopimus	27	319

Vuonna 2005 luonnonarvokauppaan tuli tarjouksia Satakunnasta 20 maanomistajalta 188 hehtaaria. Varsinais-Suomesta 18 maanomistajaa teki tarjouksen 260 hehtaaria. Tarjouksia tuli 26 paikkakunnalta (taulukko 3.2). Eniten ilmoituksia tehtiin Merikarvialta (4kpl) ja Somerolta (3kpl).

Taulukko 3.2. Kunnat, joista tuli vuonna 2005 tarjouksia luonnonarvokauppaan ja tarjousten määrä.

Satakunta	tarjouksia	Varsinais-suomi	tarjouksia
Eurajoki	1	Alastaro	1
Harjavalta	2	Kiikala	1
Honkajoki	1	Laitila	1
Jämijärvi	1	Loimaa	2
Kankaanpää	2	Paimio	1
Karvia	2	Pertteli	1
Lappi	1	Pyhäranta	2
Lavia	2	Rymättylä	2
Merikarvia	4	Somero	3
Pomarkku	1	Taivassalo	1
Pori	1	Tarvasjoki	1
Rauma	1	Uusikaupunki	1
Siikainen	1	Yläne	1
Yhteensä	20	Yhteensä	18

3.1 Arvioidut kohteet, joista ei tehty sopimusta

Vuonna 2005 arvioitiin maastossa 59 maanomistajan kohteita noin 700 hehtaaria. Suurin osa kohteista oli kangasmetsiä. Sopimukseen ei päädytty 44 maanomistajan kanssa. Yleisimpänä syynä olivat kohteen vähäiset luontoarvot (taulukko 3.3). Muutama kohde tarjottiin Lounais-Suomen metsäkeskuksen ulkopuolelta ja kaksi maanomistajaa perui tarjouksensa keskusteltuaan tarkemmin luonnonarvokaupan asiantuntijan kanssa. Syynä tarjousten perumiseen oli kohteiden vähäiset luontoarvot luonnonarvokaupan kriteerien valossa. Neljä tarjottua kohdetta todettiin metsälain 10 §:n mukaiseksi erityisen tärkeäksi elinympäristöksi. Näistä kolmelle (6,5 ha) tehtiin kestävän metsätalouden rahoituslain mukainen ympäristötukisopimus.

Taulukko 3.3. Tarjoukset, jotka eivät päätyneet sopimukseen, tarjousten pinta-ala sekä ensisijainen syy, miksi sopimusta ei syntynyt.

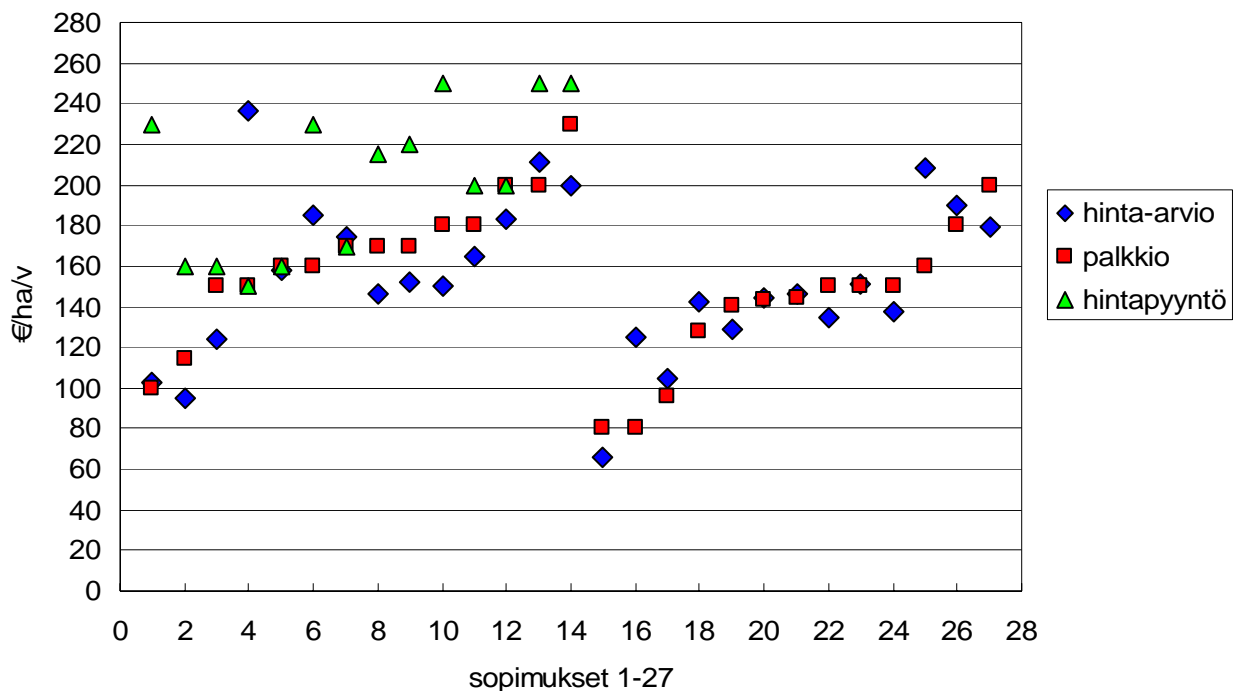
	tarjouksia	ha
todettu metsälain 10 § :n mukaiseksi alueeksi	4	8
ei tarpeeksi luontoarvoja	32	384
maanomistaja ei jatkanut sopimusneuvotteluja	3	6
ei Lounais-Suomessa	3	27
maanomistaja perui tarjouksen	2	136
Yhteensä	44	561

4. Hintaneuvottelut

Luonnonarvokauppaan tarjotuille kohteille lasketaan hinta-arvio, joka muodostuu puustonarvolle lasketusta 1 %:n korosta ja monimuotoisuustekijöistä. Puustonarvo lasketaan Melalaskentaohjelmalla, joka huomioi uudistamiskulut. Verotuksen vaikutus huomioidaan puuston arvossa vähentämällä puustonarvosta 20 %. Vähennysten jälkeen puuston arvolle lasketaan 1%:n korko sopimusajalta. Lisäksi arvioidaan sopimusaikana tapahtuva puuston vikaantuminen. Hinta-arvioon vaikuttaa puustonarvon lisäksi luonnonsuojelubiologisissa kriteereissä (=lsb-kriteerit) korostuvat monimuotoisuustekijät. Kriteerien käyttöä on sovellettu Lounais-Suomen olosuhteisiin. Hinta-arviotaulukkoa (liite 1) käytetään apuvälineenä neuvotteluissa. Lisäksi kauppa on mahdollista tehdä metsänomistajan niin halutessa arviota alhaisemmalla hinnalla tai jos kohde ei täytä lsb-kriteereitä, mutta kohteella on normaalia talousmetsää enemmän luontoarvoja.

Maanomistajien avuksi on laadittu paperi, jossa kerrotaan hinnoitteluperusteita ja aiempien vuosien luonnonarvokauppojen keskihintoja. Siitä huolimatta noin puolet sopimuksen tehneistä ei osannut tai halunnut esittää omaa hintapyyntöä. Siinä mielessä maanomistajien hintatietoisuus on kasvanut, että ne, jotka esittivät hintapyynnön, olivat melko realistisia pyynnöissään. Lsb-kriteerit täyttävien sopimuskohteiden hinta-arviot, palkkiot ja maanomistajan hintapyynnot on esitetty kuvassa 4.1.

Maksetut palkkiot olivat keskimäärin 3 % hinta-arviota alhaisempia. Eniten palkkiot poikkesivat hinta-arviosta kohteilla, joilla oli melko vähän luontoarvoja. Näillä kohteilla sopimus tehtiin yleensä hinta-arviota alhaisemmalla tasolla. Maanomistajien hintapyynnot olivat keskimäärin 19 % hinta-arviota korkeampia (pinta-alalla painotettu keskiarvo).



Kuva 4.1. Hinta-arviot, palkkiot ja maanomistajan hintapyynnot vuoden 2005 sopimuksissa.

5. Sopimukset

Vuonna 2005 sopimuksia tehtiin 27 maanomistajan kanssa 29 kohteesta (taulukko 5.1). Sopimusten yhteispinta-ala on 319 hehtaaria, josta 230 hehtaaria täyttää lsb-kriteerit. Muut kuin lsb-kriteerien mukaiset kohteet sijaitsevat kriteerien mukaisten kohteiden välittömässä läheisyydessä ja täydentävät varsinaisia suojelukohteita. Jos suojeluun tarjottu kohde oli melko pieni tai palkkio

alhainen, maanomistajalla oli mahdollisuus valita myös 12 vuoden sopimus. Kaksi maanomistajaa teki 12 vuotta kestävästä sopimuksesta. Alueiden pinta on 1,8 ha.

Luonnonarvokaupalle myönnettiin vuonna 2005 Metso-ohjelman rahoituksesta 400 000 euroa, josta puolet sai Lounais-Suomen ympäristökeskus ja puolet Lounais-Suomen metsäkeskus. Sopimukseen käytettiin rahaa yhteensä 391 716 €. Ympäristökeskus rahoitti kohteita 199 490 eurolla ja metsäkeskus 192 226 eurolla. Metsäkeskukselle myönnettyjä varoja kului myös materiaali- ja matkakuluihin 5470 €.

Taulukko 5.1. Luonnonarvokaupan sopimusten määrä, pinta-ala, keskiarvo pinta-aloista ja maksetuista palkkioista ympäristö- ja metsäkeskuksessa.

	sopimuksia, kpl	€	ha	keskipinta- ala, ha	keskihinta, €/ha/v
Lounais-Suomen ympäristökeskus	9	199 490	204	22,7	98
Lounais-Suomen metsäkeskus	18	192 226	115	6,4	167
Yhteensä:	27	391 716	319,2	11,8	123

Sopimuksia tehtiin 19 kunnan alueelle (taulukko 5.2). Satakunnassa solmittiin 15 sopimusta, joiden pinta-ala on 211,1 hehtaaria ja Varsinais-Suomessa 12 sopimusta, joiden pinta-ala on 108,1 hehtaaria.

Taulukko 5.2. Kunnat, joissa tehtiin luonnonarvokauppoja, sopimusten määrä ja pinta-alat.

kunta	sopimukset		kunta	sopimukset	
	kpl	ha		kpl	ha
Satakunta:			Varsinais-Suomi:		
Eurajoki	1	12,7	Laitila	2	4,8
Huittinen	1	2,3	Lieto	1	7
Kankaanpää	2	34,6	Loimaa	2	22,9
Karvia	1	3	Mellilä	1	1
Lavia	2	45,7	Pyhäranta	1	31,3
Merikarvia	2	6,4	Rymättylä	1	13,6
Nakkila	1	7,6	Somero	3	25,7
Pomarkku	1	34,8	Taivassalo	1	1,8
Pori	2	9,6	Yhteensä	12	108,1
Siikainen	1	13,2			
Ulvila	1	41,2			
Yhteensä	15	211,1	Kaikki yhteensä	27	319,2

Sopimuksia tehtiin 23 yksityishenkilön tai henkilöiden kanssa, 2 metsäyhtymän, yhden säätiön ja yhden yhdistyksen kanssa. Yksityishenkilöihin kuuluvat kuolinpesät ja perikunnat. Luonnonarvokauppasopimuksen tehneiden yksityishenkilöiden keski-ikä oli 60 vuotta. Heistä 3 työskentelee pääosin omalla tilallaan maanviljelijänä, metsätalous- tai matkailuyrittäjänä, 10 on eläkkeellä ja 10 käy ansiotyössä muualla. Sopimuksen tehneistä 18 asuu saman kunnan alueella kuin heidän luonnonarvokaupan kohteensa sijaitsee. Kun sopimuksen tehneitä on useampi henkilö, heidän ikänsä on huomioitu keski-ikä ja ammatti ja kunta on luettu yleisimmän ammatin ja kunnan mukaan.

Taulukossa 5.3 on sopimuskohteiden elinympäristötyyppijakauma. Eniten on runsaslahopuustoisia kangasmetsiä (20 kpl, 209,3 ha). Sopimus on tehty myös 2 lehtoalueelle (5,7 ha), 2 maankohoamisrannikon metsälle (5,6 ha), 2 korpikohteelle (3,6 ha), yhdelle puustoiselle perinnebiotoopille (2,8 ha), ja yhdelle harjumetsälle (3,5 ha).

Taulukko 5.3 Sopimuskohteiden elinympäristötyyppijakauma ja elinympäristötyyppien pinta-alat.

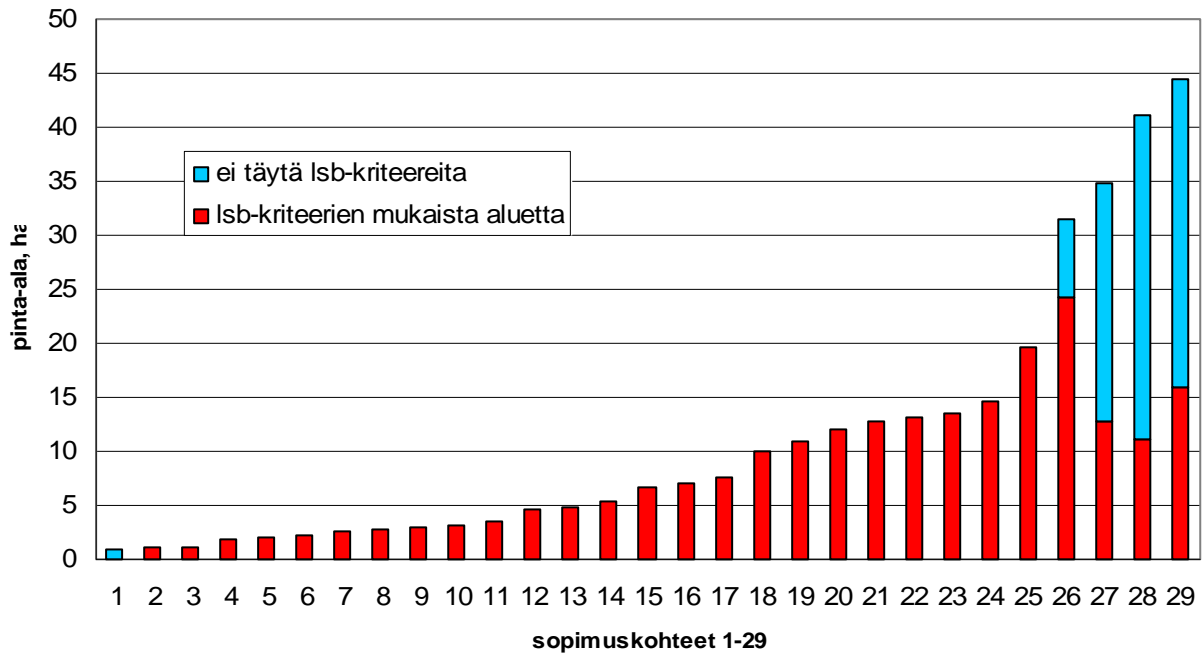
	kohteet	
	kpl	ha
runsaslahopuustoinen kangasmetsä	20	209,3
lehto	2	5,7
maankohoamisrannikon suknessiometsä	2	5,6
korpi	2	3,6
harju, suppa	1	3,5
puustoinen perinnebiotooppi	1	2,8
muu	1	88,7
Yhteensä	29	319,2

Taulukossa 5.4 on jaoteltuna muut kuin lsb-kriteerien mukaiset kohteet elinympäristötyypeittäin. Ne sijaitsevat yhtä lukuun ottamatta kriteerien mukaisten kuvioiden välittömässä läheisyydessä ja täydentävät varsinaisia suojelukohteita. Yksi sopimus sijaitsee metsälain mukaisen korven välittömässä läheisyydessä ja suojaa suon kasvillisuutta. Eri-ikäisiä sekametsiä otettiin mukaan sopimukseen, kun maanomistajat halusivat ehdottomasti muodostaa koko tilasta suojelualueen ja olivat valmiita tekemään hoitotöitä, jotka edesauttavat kohteiden luontoarvojen lisääntymistä. Vähäpuustoiset suot täydentävät lsb-kriteerien mukaisia alueita ja niistä on maksettu hyvin alhainen palkkio.

Taulukko 5.4. Muiden kuin lsb-kriteerien mukaisten sopimuskuvioiden elinympäristötyypit ja niiden pinta-alat.

	kohteet	
	kpl	ha
vähäpuustoista suota	2	35,5
suojuusto arvokkaalle elinympäristölle	1	1
sekametsää, josta osassa lisätään aktiivisesti luontoarvoja	2	52,2
Yhteensä	5	88,7

Kuvassa 5.1 on sopimuskohteiden pinta-alajakauma. Lähes puolet kohteista on alle 5 hehtaaria. Yli 20 hehtaarin kokoisia kohteita on neljä. Ne sisältävät lsb-kriteerien mukaista ja muuta elinympäristötyyppiä. Kohteiden keskipinta-ala on 11 hehtaaria.



Kuva 5.1. Sopimuskohteiden pinta-ala. Sopimuskohteita on yhteensä 29 kappaletta ja niiden pinta-ala on 319,2 hehtaaria. Kuvassa on eritelty Isb-kriteerien mukaiset ja muut elinympäristöt.

5.1 Ekologisesti arvokkaan puuston keskimääräiset tilavuudet sopimuskohteilla

Taulukossa 5.5 on tärkeimpien luontoarvojen keskimääräiset hehtaarikohtaiset tilavuudet ja kuvioiden määrät sekä pinta-ala, joilla luontoarvo esiintyy. Laskuissa on huomioitu luontotieto, jos kyseistä luontoarvoa esiintyy yli 2 m³/ha. Lahopuuta esiintyy lähes kaikilla kuvioilla. Pystykuolleita havu- ja lehtipuita on keskimäärin 6 m³/ha ja lahoja maapuita 5 m³/ha. Yhteensä sopimuskuviolla oli lahopuuta keskimäärin 11 m³/ha. Järeitä haapoja ja muita järeitä lehtipuita esiintyy noin puolella sopimuskuvioista. Näillä kuvioilla haapojen tilavuus on keskimäärin 4 m³/ha ja muiden järeiden lehtipuiden 3 m³/ha.

Taulukko 5.5. Tärkeimpien luontoarvojen keskimääräiset hehtaarikohtaiset tilavuudet ja kuvioiden määrät sekä pinta-ala, joilla luontoarvo esiintyy.

Luontoarvot	Pinta-alalla painotettu keskiarvo luontoarvojen tilavuuksille, m ³ /ha	kuviot, joilla esiintyy	
		kpl (n=44)	ha (n=319,2)
järeät haavat	4	18	106
muut (järeät) lehtipuut	3	28	141
kilpikaarnaiset männyt	1	5	19
jalopuut	0	1	4
palanut puu	0	0	0
lahopuu pysty, havu	5	34	197
pysty, lehti	1	15	95
maa	5	39	199

Taulukossa 5.6 on tietoa sopimuskohteiden sijainnista luonnonsuojelualueiden ja metsälakikohteiden läheisyydessä sekä lähellä aiemmin tehtyjä luonnonarvokaupan sopimuksia. Vain ne suojelualueet ja lakikohteet on laskettu mukaan, joilla on selvää luonnonsuojelullista merkitystä yhdessä luonnonarvokaupan kohteen kanssa. Esimerkiksi kahden kilometrin päässä luonnonarvokaupan kohteesta sijaitsevaa pienialaista suojelukohdetta ei ole huomioitu taulukossa. Noin puolet alueista sijaitsee lähellä lain mukaista kohdetta. Yleisimmin kohteet sijaitsevat lähellä metsälakikohdetta.

Taulukko 5.6 Sopimuskohteiden sijainti suojelualueiden läheisyydessä ja lähellä aiemmin tehtyä tai samanaikaisesti tehtyä sopimusta.

	sopimukset, joilta matka suojelualueeseen 0-1 km		sopimukset, joilta matka suojelualueeseen 1-2 km	
	kpl (n=27)	ha (n= 319)	kpl (n=27)	ha (n=319)
Natura-alue	2	33,2	1	12,7
Metsälakikohde	3	33,3	1	3,5
Muu suojelualue			1	41,2
Aikaisemman luonnonarvokaupan sopimuskohte:				
sama maanomistaja	1	44,5		
eri maanomistaja			2	18,5
Yhteensä	6	101	5	75,9

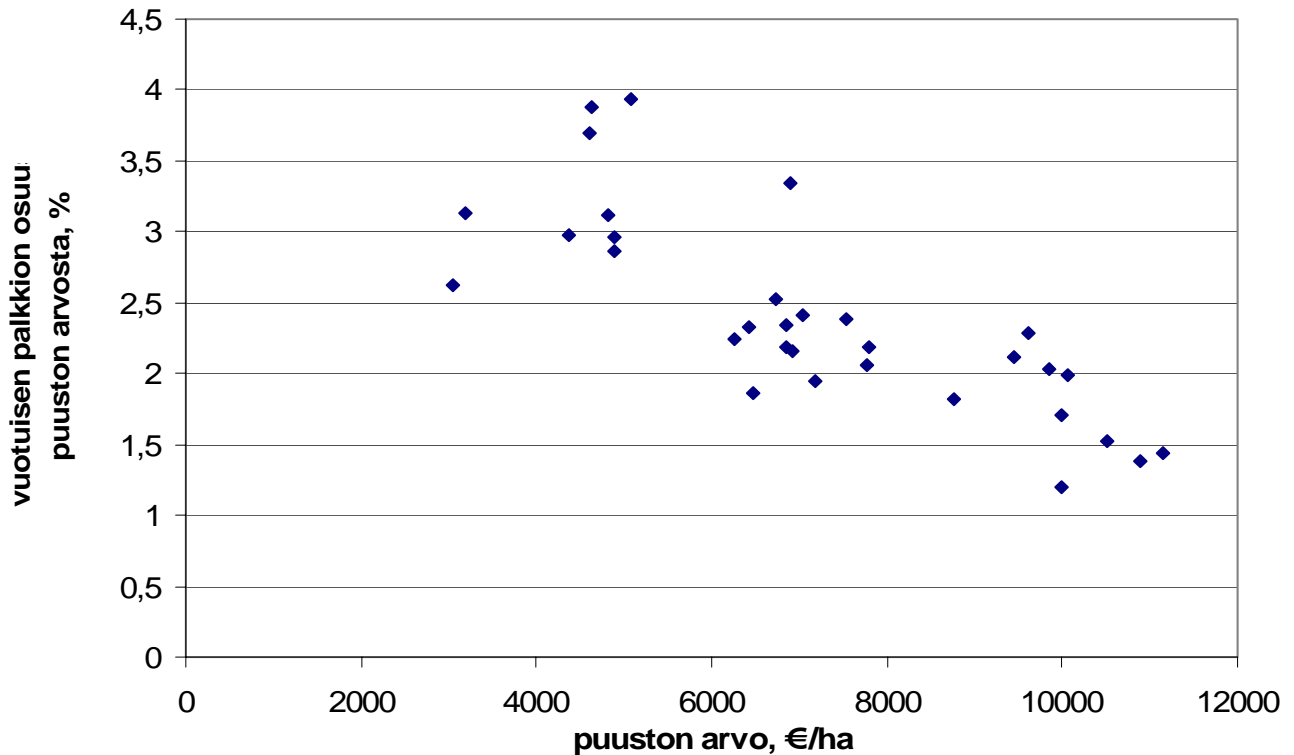
5.2 Hinnan muodostuminen sopimuskohteilla

Palkkion arvioinnissa käytetään apuna hinta-arviointitaulukkoa (kts.luku 4, liite 1). Taulukossa 5.7 on laskettu pinta-alalla painotetut keskiarvot tekijöille, jotka vaikuttivat hinta-arvioon. Keskiarvoja laskettaessa on huomioitu lsb-kriteerien mukaiset sopimuskohteet. Hinta-arvion pinta-alalla painotettu keskiarvo oli 157 €/ha/v. Eniten siihen vaikutti puuston arvolle laskettu arvo (keskimäärin 58 €/ha/v). Luontoarvoista lahopuun ja järeiden haapojen esiintyminen vaikuttivat eniten hinta-arvioon.

Taulukko 5.7 Hinta-arvion muodostuminen lsb-kriteerien mukaisilla kohteilla. Kyseessä on pinta-alalla painotetut keskiarvot eri tekijöille.

hinta-arvioon vaikuttava tekijä	€/ha/v
pinta-ala	13
puusto	58
vikaantuminen	9
puuston monijaksoisuus	7
käsittely	2
järeät haavat	11
muut (järeät) lehtipuut	7
kilpikaarnaiset männyt	1
lahopuu, pysty, havu	11
lahopuu, pysty, lehti	5
lahopuu, maapuut	14
vaateliäs kasvilajisto/runsaasti eri kääpälajeja	2
sijainti lähellä suojelualueetta/lakikohdetta	5
virkestyskäyttö / maisema	2
muuta arvokasta	9
Yhteensä	157

Sopimuskohteilla, joilla lsb-kriteerit täyttyvät, puuston keskimääräinen pinta-alalla painotettu tilavuus on 230 m³/ha ja puuston arvo 6825 €/ha. Puuston arvossa on huomioitu uudistamiskulut. Vuotuisen palkkion osuus puuston arvosta on keskimäärin 2,4 %. Kuvassa 5.2 on kuvattu palkkion osuus puuston arvosta ja puuston arvo sopimuskuvioilla.



Kuva 5.2. Puuston arvo ja palkkion osuus puuston arvosta lsb-kriteerien mukaisilla sopimuskuvioilla.

6. Tiedotus, työmäärä ja talous

Luonnonarvokaupasta on tiedotettu metsänomistajille suunnatuissa tapahtumissa ja metsäammattilaisten koulutustilaisuuksissa runsaasti vuonna 2003, jolloin kokeiluhanke käynnistyi. Vuonna 2005 tiedotus on ollut vähäisempää. Aiheesta tehtiin 5 lehtijuttua alueella ilmestyviin sanomalehtiin.

Luonnonarvokauppaa hoiti yksi henkilö päätyönään 15.4.-31.12.2005 välisen ajan ja alkuvuonna noin 1 päivänä viikossa. Luonnonarvokaupan yhteistyöryhmä kokoontui 4 kertaa vuoden aikana ja järjesti yhden maastoretkeilyn luonnonarvokaupan sopimuksen tehneille. Yhteen yhteistyöryhmän kokoukseen kutsuttiin sidosryhmiä ja yhteen tutkijoita.

Luonnonarvokaupan asiantuntijan palkka- ja yleiskulut, metsäkeskuksen muu ajankäyttö ja yleiskulut sekä yhteistyöryhmän kulut rahoitettiin luonnonhoitohankkeena. Hankkeelle haettiin MMM:lta 101 000 €n rahoitusta. MMM myönsi vuoden lopulla 82 273 €. Hankkeen todelliset kulut olivat 54 328 €, josta merkittävimmän erän muodostivat palkkakustannukset sivukuluineen, 41 485 €. Lisäksi hankkeen matka- ja materiaalikulut, 5470 €, rahoitettiin MMM:n ohjeen mukaisesti palkkioihin metsäkeskukselle myönnetystä 200 000 €n määrärahasta. Vuoden 2005 ylijäämällä, 33 415 €, katettiin vuoden 2003 alijäämää.

Vuonna 2005 luonnonarvokaupan asiantuntijana toimi Jarmo Uimonen, aiempina vuosina vastaavassa tehtävässä työskenteli Leena Gustafsson. Uimonen omaksui käytössä olevat arviointi- ja neuvottelumenetelmät melko vaivattomasti. Vuoden 2005 tulokset eivät poikkeaa merkittävästi

aikaisempien vuosien tuloksista: sopimuksista maksetut palkkiot olivat lähellä aikaisempien vuosien palkkioita, sopimuskohteet olivat luontoarvoiltaan varsin samantyyppisiä kuin aiemmin ja ajatukset hintaneuvottelujen vaikeudesta olivat samankaltaisia. Voidaan siis todeta, että luonnonarvokaupan tekemiseen kehitetyt menettelyt ovat ainakin tässä tapauksessa tuottaneet hyvin samansuuntaisen tuloksen tekijästä riippumatta. Tämä kertoo myös siitä, että vuonna 2005 on ollut tarjolla samantyyppisiä kohteita kuin aiempina vuosina. Menettelytavat ovat ohjanneet kysyntää ja tarjontaa haluttuun suuntaan ja tuottaneet määrääkaiseen suojeluun niitä luontoarvoja, joita Etelä-Suomen metsien suojelutoimikunta on pitänyt tärkeinä.

7. Yhteenveto vuosista 2003-2005

7.1 Tarjotut kohteet

Luonnonarvokauppaan on tarjottu kohteita eniten vuonna 2003, jolloin kokeiluhanke käynnistyi (taulukko 7.1). Ensimmäisenä vuonna 137 maanomistajaa otti yhteyttä metsäkeskukseen ja teki ilmoituksen luonnonarvokauppaan tarjolla olevasta kohteesta. Alueiden pinta-ala oli yhteensä noin 1500 hehtaaria. Vuonna 2004 ilmoituksen teki 62 maanomistajaa vajaasta 600 hehtaarista ja vuonna 2005 38 maanomistajaa noin 430 hehtaarista.

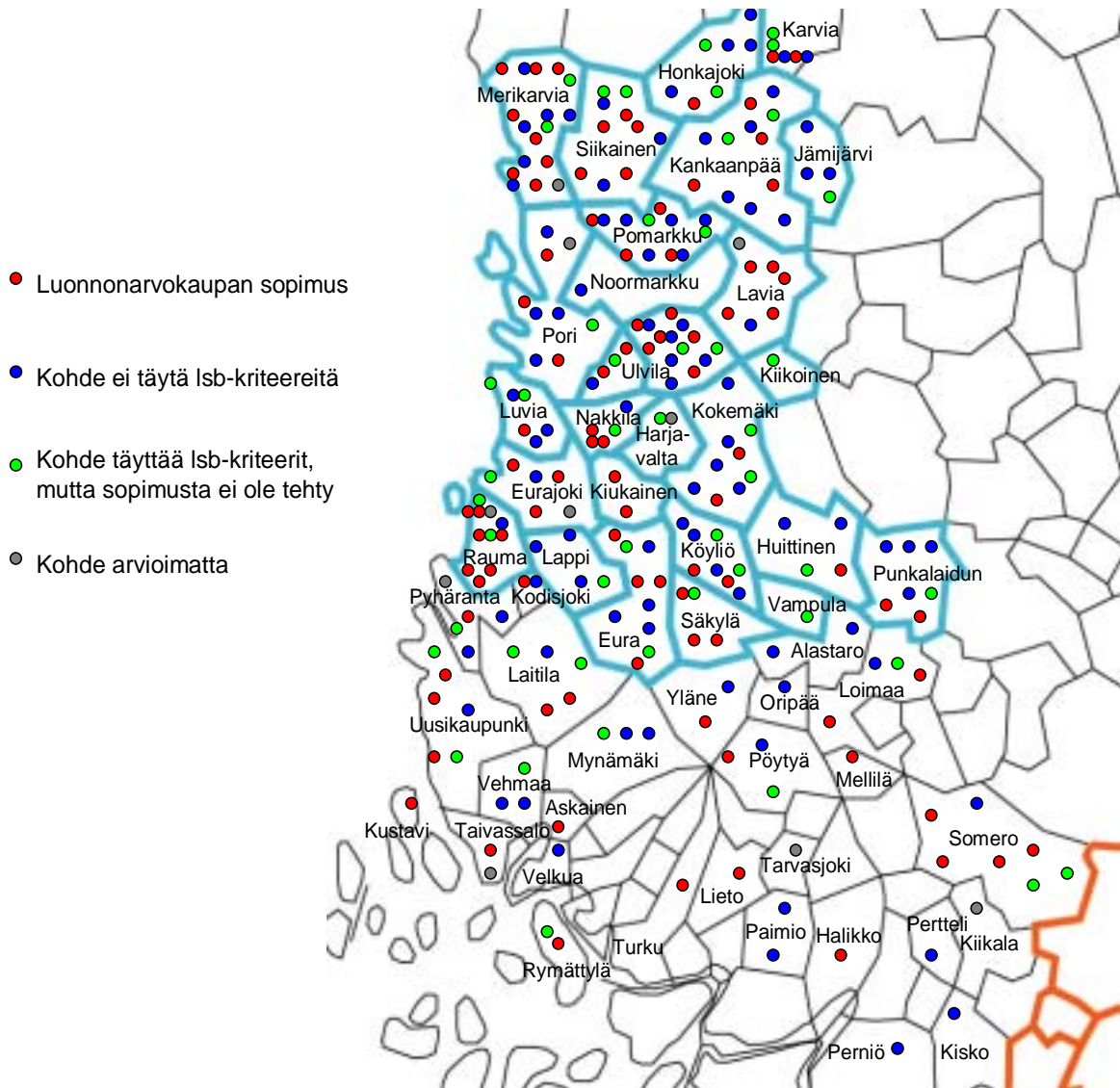
Kaikkiaan ilmoituksia on tehnyt 237 maanomistajaa. Niistä 179 on koskenut Satakunnan ja 58 Varsinais-Suomen metsiä. Ilmoitusten pinta-ala on ollut noin 2450 hehtaaria, Satakunnassa noin 1860 hehtaaria ja Varsinais-Suomessa noin 590 hehtaaria. Satakunnasta tuli ensimmäisenä vuonna huomattavasti enemmän ilmoituksia kuin Varsinais-Suomesta johtuen siitä, että luonnonarvokaupan tiedotus suunnattiin erityisesti Satakuntaan. Vuonna 2004 ja 2005 ilmoituksia on tullut tasaisesti kummastakin maakunnasta.

Taulukko 7.1. Luonnonarvokauppaan tehdyt tarjoukset ja tarjousten pinta-alat maakunnittain.

	2003		2004		2005		Yhteensä	
	kpl	ha	kpl	ha	kpl	ha	kpl	ha
Satakunta	123	1366	35	326	20	170	178	1862
V-S	14	84	27	244	18	260	59	588
Yhteensä	137	1450	62	570	38	430	237	2450

Luonnonarvokauppaan on tarjottu kohteita jokaisesta Satakunnan kunnasta (Kuva 7.1). Eniten yhteydenottoja on tullut Ulvilasta, josta 18 maanomistajaa on ilmoittanut tarjolla olevasta kohteesta. Merikarvialta on tullut 17 tarjousta ja muita yli kymmenen tarjouksen kuntia ovat Kankaanpää (12), Pomarkku (12), Rauma (11), Eura (10) ja Siikainen (10).

Varsinais-Suomen puolella on vielä paljon kuntia, joista ei ole tullut yhtään tarjousta luonnonarvokauppaan. Toisaalta on myös alueita, joilla on tiedostettu hyvin luonnonarvokaupan mahdollisuus. Eniten tarjouksia on tullut Somerolta (7), Uusikaupungista (6) ja Laitilasta (5).



Kuva 7.1. Luonnonarvokauppaan tarjotut kohteet vuosilta 2003-2005.

Luonnonarvokauppaan tarjottuja kohteita tarkastellaan lsb-kriteerien avulla. Jos kohde ei täytä kriteereitä, mutta alueella on normaalia talousmetsää enemmän luonnonarvoja, on sopimuksesta mahdollista neuvotella alhaisella hintatasolla. Yhteensä 78 kohdetta ja vajaa 1000 hehtaaria arvioitiin olevan luontoarvoiltaan normaalin talousmetsän kaltaisia, eikä sopimuksesta edes neuvoteltu. Sopimusta ei tehty 12 kohteesta ja 35 hehtaarista, koska tarjotut alueet olivat lain mukaan säilytettäviä, kuten luonnonsuojelualueita tai metsälain mukaisia kohteita. Näistä kohteista seitsemälle (22 ha) tehtiin ympäristötukisopimus ja yksi päätyi pysyvään suojeluun (6 ha). 32 maanomistajaa (200 ha) piti hintatasoa liian alhaisena tai muusta syystä ei jatkanut sopimusneuvotteluita. Kolme ilmoitusta tarjolla olevasta luonnonarvokaupan kohteesta saatiin myös Lounais-Suomen metsäkeskuksen alueen ulkopuolelta ja kaksi maanomistajaa perui tarjouksensa puhelinkeskustelun jälkeen. Syynä olivat tarjotun alueen vähäiset luontoarvot luonnonarvokaupan näkökulmasta.

Taulukko 7.2. Luonnonarvokauppaan tehdyt tarjoukset, jotka eivät ole päätyneet sopimukseen.

	2003		2004		2005		Yhteensä	
	kpl	ha	kpl	ha	kpl	ha	kpl	ha
suojelualuetta	6	19	2	8	4	8	12	35
ei tarpeeksi luontoarvoja	15	97	32	473	32	384	79	954
hintataso ei tyydyttänyt maanomistajaa	3	46	7	38			10	84
maanomistaja ei jatkanut sopimusneuvotteluja	12	67	7	43	3	6	22	116
ei Lounais-Suomessa					3	27	3	27
maanomistaja perui tarjouksen					2	136	2	136
Yhteensä	36	229	48	562	44	561	128	1352

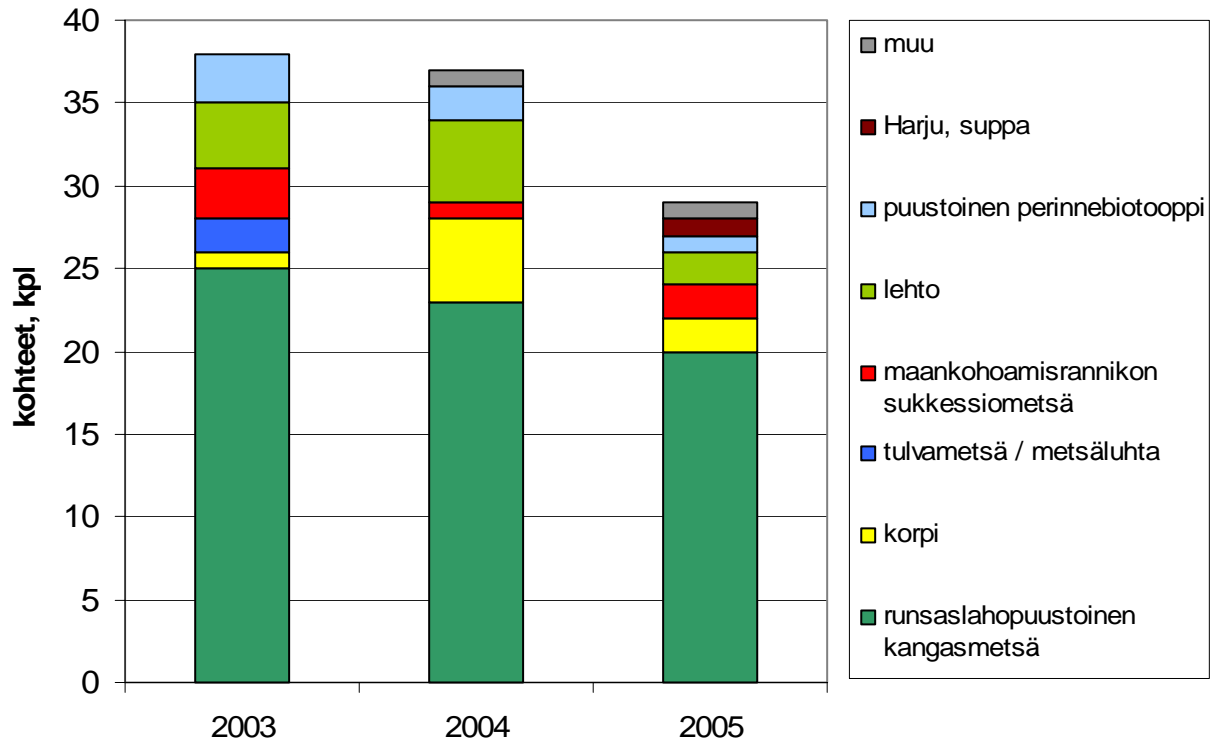
7.2 Sopimukset

Sopimuksia on tehty 93 maanomistajan kanssa 870 hehtaaria (Taulukko 7.3). Yksi sopimus voi sisältää useamman kohteen, joten sopimuskohteita on hieman enemmän (104 kpl) kuin sopimuksia. Kohteiden keskipinta-ala on 8,3 hehtaaria. Lsb-kriteerien mukaisia alueita on saatu sopimusten piiriin 690 hehtaaria. Niiden keskihinta on ollut 162 €/ha/v ja vuotuisen palkkion osuus puuston arvosta on ollut keskimäärin 2,9 %. Muita alueita, jotka lähes aina ovat kriteerien mukaisen kohteen välittömässä läheisyydessä, on suojeltu 180 hehtaaria. Niiden keskihinta on 29 €/ha/v.

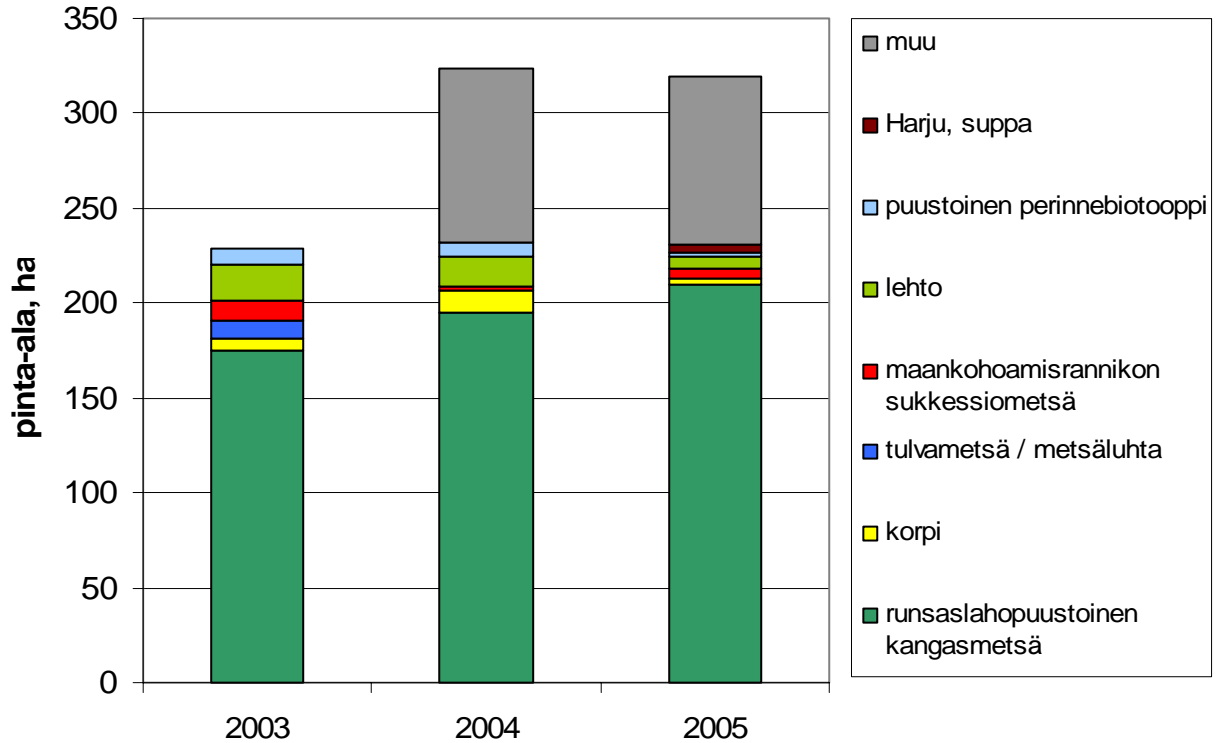
Taulukko 7.3. Luonnonarvokaupan sopimuskohteet.

	2003	2004	2005	Yhteensä
Sopimuksia, kpl	31	35	27	93
pinta-ala, ha	228	323	319	870
keskihinta, €/ha/v	170	122	123	138
Kohteita, kpl	38	37	29	104
keskikoko, ha	6	8,7	11	8,3
Lsb kriteerien mukaisia, ha	228	232	230	690
keskihinta, €/ha/v	170	161	155	162
vuotuisen palkkion osuus puuston arvosta, %	3,4	3	2,4	2,9
puuston keskitilavuus, m ³ /ha	220	209	230	220
muita, ha		91	89	180
keskihinta, €/ha/v		18	41	29

Kuvassa 7.2 ja 7.3 on kuvattu luonnonarvokaupan sopimuskohteiden elinympäristötyyppijakaumat. Selvästi eniten sopimuksia on tehty runsaslahopuustoisista kangasmetsistä. Niitä on suojeltu 68 kohdetta ja 577 hehtaaria. Muita elinympäristötyyppejä on pyritty saamaan mukaan ja vuosittain onkin luonnonarvokauppoja tehty myös korvista (8 kpl, 21 ha), lehdoista (11 kpl, 41 ha), maankohoamisrannikon sukkessiometsistä (6 kpl, 18 ha) ja puustoisista perinnebiotoopeista (6 kpl, 19 ha). Lisäksi vuonna 2003 saatiin sopimuskohteiksi 2 tulvametsää (10 ha) ja vuonna 2005 harjumetsä (4 ha). Luonnonarvokauppaan otettiin mukaan vuonna 2004 ja 2005 myös muita kuin lsb-kriteerien mukaisia kohteita. Niiden pinta-ala on yhteensä 183 ja ne liittyvät lähes aina lsb-kriteerien mukaisiin alueisiin.

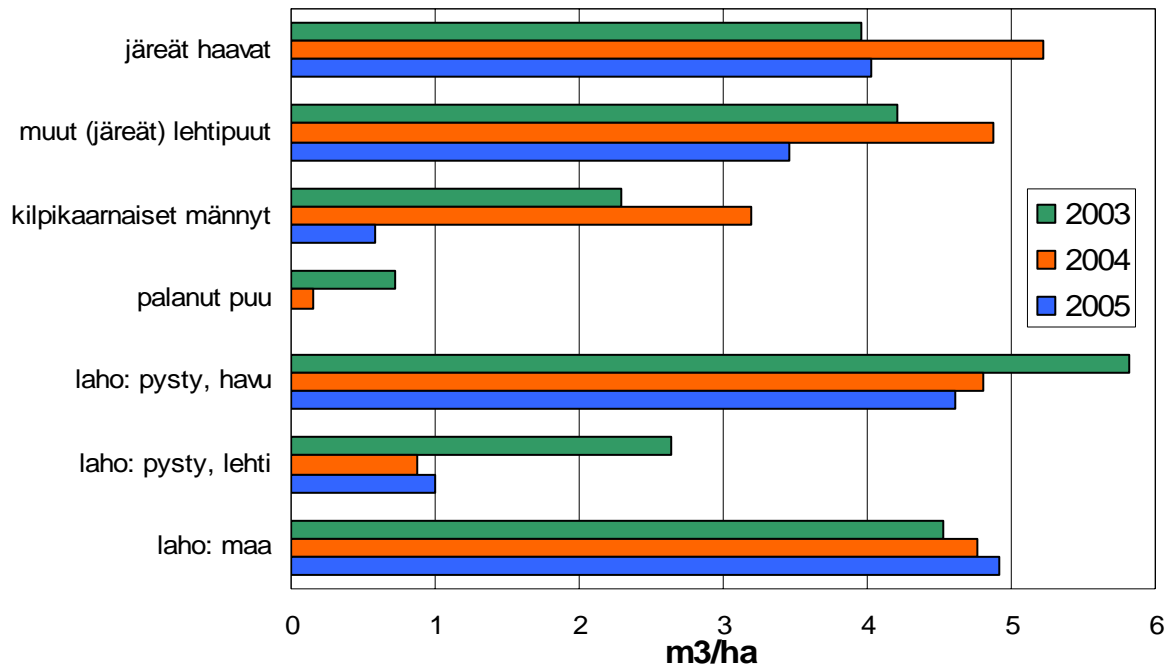


Kuva 7.2. Luonnonarvokaupan sopimuskohteiden elinympäristötyyppijakauma kohteiden kappalemäärien mukaisesti.



Kuva 7.3. Luonnonarvokaupan sopimuskohteiden elinympäristötyyppijakauma kohteiden pinta-alojen mukaisesti.

Kuvassa 7.4 on puustoon liittyvien luontoarvojen pinta-alalla painotetut keskiarvot lsb-kriteerien mukaisilla sopimuskohteilla. Järeitä haapoja ja muita järeitä lehtipuita on sopimuskohteilla ollut vuosittain keskimäärin 3-5 m³/ha. Muita merkittäviä puustoon liittyviä luontoarvoja ovat olleet pysty- ja maalahopuut, joita on ollut yhteensä keskimäärin 11 m³/ha, mikä on huomattavasti enemmän kuin lounaissuomalaisessa metsässä keskimäärin (2 m³/ha).



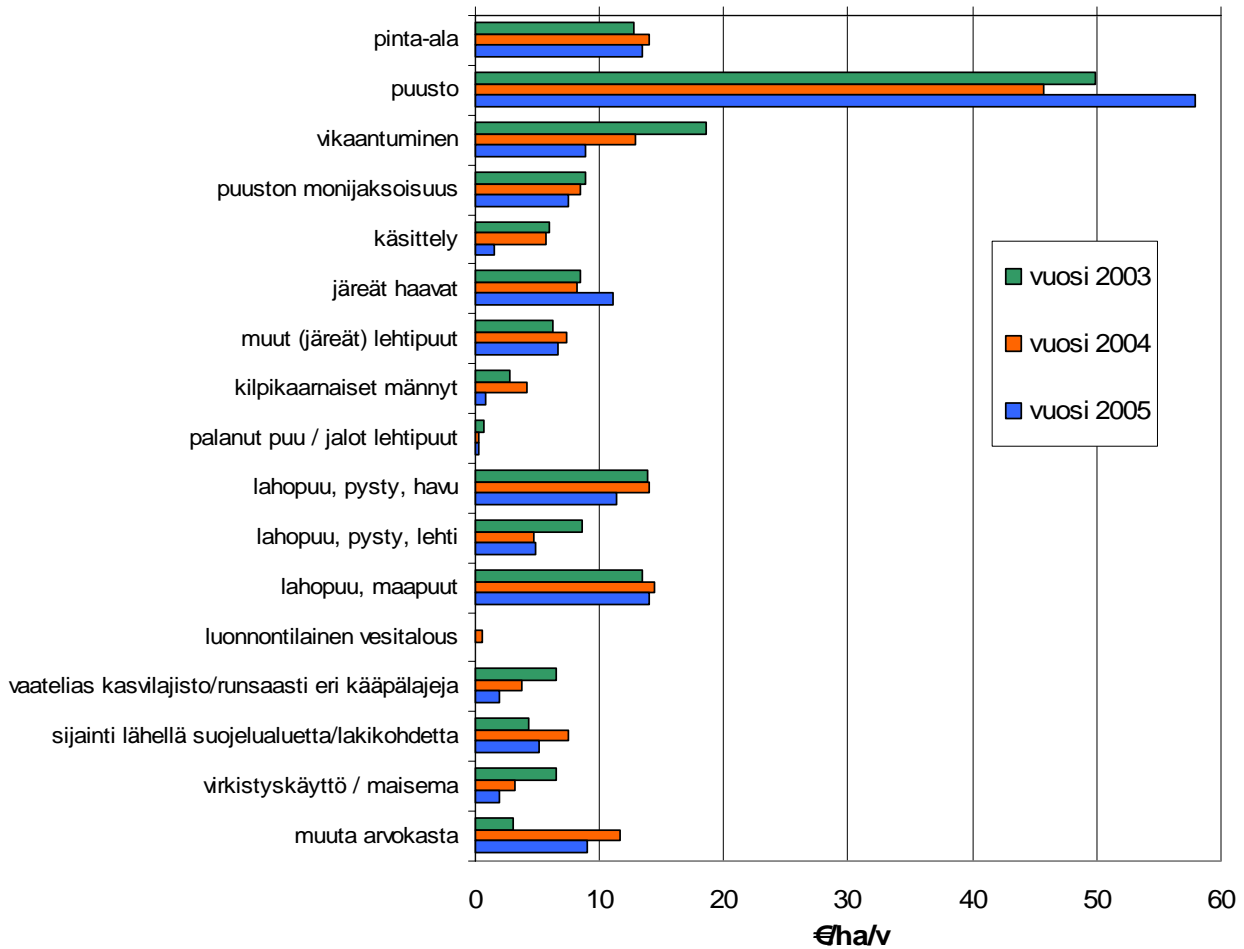
Kuva 7.4. Puustoon liittyvien luontoarvojen pinta-alalla painotetut keskiarvot sopimuskohteilla.

Hoitotöistä monimuotoisuuden lisäämiseksi on sovittu 15 sopimuskohteella, joiden pinta-ala on 180 hehtaaria (taulukko 7.4). Kohteilla on yleensä melko vähän lahoppuuta ja maanomistaja on sitoutunut nopeuttamaan lahoamisprosessia huonokuntoisilla puilla. Muutamilla kohteilla kokeillaan myös pienaukotusta lehtipuiden osuuden lisäämiseksi. Vuonna 2004 tehtiin yksi sopimus, jossa maanomistaja sitoutui lampaiden laidunnukseen perinnebiotoopilla. Arvokkaan suokohteen ojituksesta on luovuttu kolmen sopimuksen mukaan ja kolmessa sopimuksessa on sovittu kohteen puuston osittaisesta taloudellisesta hyödyntämisestä luontoarvot säästään.

Taulukko 7.4. Sopimuskohteet, joilla on tehty hoitosuunnitelma tai sovittu ojituksesta luopumisesta.

	2003		2004		2005		yhteensä	
	kpl	ha	kpl	ha	kpl	ha	kpl	ha
aktiivista luontoarvojen tuottamista	6	66	7	62	2	52	15	180
eläinten laidunnus			1	6			1	6
ojituksesta luopuminen			2	32	1	1	3	33
osa puustosta poistetaan, luontoarvot säilytetään	1	3	2	6			3	9
Yhteensä	7	69	12	106	4	53	22	228

Palkkion arvioinnissa käytetään apuna hinta-arviointitaulukkoa (kts.luku 4, liite 1). Kuvassa 7.5. on laskettu pinta-alalla painotetut keskiarvot tekijöille, jotka vaikuttivat hinta-arvioihin. Keskiarvoja laskettaessa on huomioitu lsb-kriteerien mukaiset sopimuskohteet. Hinta-arvion keskiarvo oli vuonna 2003 170 €/ha/v, vuonna 2004 166 €/ha/v ja vuonna 2005 157 €/ha/v. Eniten arvioon on vaikuttanut puuston arvolle laskettu arvo. Luontoarvoista lahoppuun ja järeiden haapojen esiintyminen ovat vaikuttaneet eniten hinta-arvioon.



Kuva 7.5. Luonnonarvokaupan sopimuskohteiden hinta-arvioiden muodostuminen keskimäärin vuosina 2003-2005.

8. Päätelmiä

8.1 Vuosi 2005

Luonnonarvokauppaan tehtyjen tarjousten määrä väheni vuosista 2003 ja 2004 vuoteen 2005 ja tarjoukset painottuivat aiempaa enemmän Varsinais-Suomeen. Luonnonarvokauppa kiinnosti ihmisiä edelleen ja uusia tarjouksia tehtiin 38 kpl. Määrä on vähemmän kuin aiempina vuosina, mutta vuonna 2005 tarjotuista kohteista suurempi osuus on ollut luonnonsuojelubiologiset kriteerit täyttäviä. Luonnonarvokauppa on ollut myös selvästi kokeilun alkuvuotia vähemmän esillä tiedotusvälineissä.

Hyvien kohteiden löytämisessä on huomattu metsäammattilaisten apu tärkeäksi. Useimmiten metsäammattilaisten kannustuksella luonnonarvokauppaan mukaan lähteneet maanomistajat ovat tarjonneet kriteerien mukaisia kohteita. Luonnonarvokaupan jatkon kannalta on tärkeää, että metsäammattilaiset saadaan entistä aktiivisemmin mukaan. Tällä hetkellä metsäammattilaisten avustuksella tulee varsin hyvin tarjouksia joiltakin alueilta, mutta vaihtelua on melko paljon. Mahdollisten väärinkäsitysten välttämiseksi maanomistajille on myös edelleen syytä painottaa kaupan vapaaehtoisuutta molempiin suuntiin: kohteen tarjoaminen ei takaa sopimusta.

Hintaneuvottelut ja hintapyynnön tekeminen ovat edelleen kolmen vuoden jälkeen melko vaikeita. Lähes puolet maanomistajien luonnonarvokauppaan tarjoamista kohteista tulee ilman hintapyyntöä. Moni maanomistaja pyytää ensin metsäkeskuksen hinta-arviota kohteesta ja esittää vasta sitten oman hintapyyntönsä. Metsäkeskus onkin merkittävässä roolissa hintatason muodostumisessa.

Useimmiten maanomistajat, jotka tekevät hintapyynnön, perustavat sen aiemmin tehtyjen sopimusten hintoihin. Metsäkeskus on halunnut säilyttää kaupanteossa tasapuolisen kohtelun maanomistajien suhteen kertomalla avoimesti kohteiden hinnoittelun perusteet sekä aiemmin tehtyjen sopimusten keskihinnat. Toisaalta metsäkeskus on tehnyt sopimuksia hinta-arviota alhaisemmalla palkkiolla, jos maanomistaja on siihen tyytynyt.

Parhaiten kohteiden hankinnan kilpailutus onnistuu rahoitettavien kohteiden valinnassa. Suojelubiologisesti arvokkaimmat kohteet pyritään aina ensisijaisesti saamaan sopimuksen piiriin, sillä luonnonarvokaupan tarkoitus on turvata Etelä-Suomen metsäluonnon monimuotoisuutta. Näiden lisäksi on runsaasti kohteita, joiden luontoarvoja ja hintaa vertaillaan ja pohditaan, mitkä kohteet ovat ekologisesti ja taloudellisesti järkevimpiä toteuttaa käyttöön varatuilla rahoilla. Siten luonnonarvokaupalla määräaikaiseen suojeluun saatavien kohteiden laatu riippuu tarjonnasta: voidaan ostaa vain sitä mikä on kaupan.

Elinympäristötyypeistä luonnonarvokauppaan on eniten tarjottu runsaslahopuustoisia kangasmetsiä, ja niitä on sopimuskohteistakin valtaosa. Muita lsb-kriteerien mukaisia elinympäristötyyppejä on pyritty saamaan luonnonarvokauppaan lisää aktiivisen tiedottamisen kautta. Potentiaalisia kohteita on kuitenkin todennäköisesti olemassa melko vähän. Lisäksi niihin liittyy tiettyjä päällekkäisyyksiä. Metsälain erityisen tärkeisiin elinympäristöihin luetaan osa lehdoista ja korvista ja luonnonsuojelulaki suojelee tietyt lehdot, korvet ja jalopuumetsät. Lsb-kriteerien mukaisia kohteita sisältyy myös metsäsertifiointin kriteereihin. Tällaisia kohteita ovat esimerkiksi osa tulvametsistä ja metsäluhdista, korvista ja paisterinteistä.

8.2 Luonnonarvokauppa vuoden 2007 jälkeen

Luonnonarvokaupan yhteistyöryhmä pitää tärkeänä, että luonnonarvokauppa vakinaistettaisiin Metson kokeilukauden päättymisen jälkeen. Toimintaa tulisi kuitenkin kehittää nykyisistä toimintamalleista seuraavasti:

1. Luonnonarvokaupan sopimusten teko tulisi keskittää yhdelle toimijalle. Yhteistyön jatkuminen eri toimijoiden välillä on jatkossakin tärkeää.
2. Sekä metsänomistajan että luonnonarvokaupan toimijan tulisi voida olla aloitteentekijänä sopimusprosessissa. Samalla lisääntyisi mahdollisuus suunnitella kohteiden hankintaa ja painottaa tärkeimpien luontoarvojen ja alueiden kehittämistä.
3. Kohdevalikoimaa tulisi laajentaa luonnonsuojelubiologiset kriteerit täyttävien kohteiden lisäksi kohden Luonnonarvokaupan kehittämishankkeen raportissa esille tuotua kohdevalikoimaa, joissa määräaikaiset sopimukset ovat tarkoituksenmukaisempia. Kohteita ovat esimerkiksi uhanalaisten ja vaatiilaiden lajien elinympäristöt, kosteat alueet ja pienvedet, jotka eivät lain mukaan ole suojeltavia kohteita. Luonnonarvojen säilyttäminen ei yleensä vaadi näillä alueilla kokonaan metsätalouden toimista pidättäytymistä, vaan osittainen suojelu riittää. Näiden kohteiden hinta-arvioiden tekemistä tulisi kehittää.
4. Rahoitusta tulisi voida käyttää metsän ekologista arvoa nostavaan metsänhoitoon.
5. Lisäksi sopimukset tulisi ulottaa kohden aktiivista luonnonarvojen tuottamista sekä metsien talouskäytön ja monimuotoisuuden ylläpitämisen yhdistämistä. Maanomistajia tulee rohkaista luonnonarvojen tuottamiseen ja talouskäytön yhdistämiseen.
6. Rajankäyntiä metsä- ja luonnonsuojelulain kohteisiin sekä metsäsertifiointiin tulisi tarkentaa.
7. Monimuotoisuuden suojelun rahoituksen ohjausjärjestelmää tulisi yksinkertaistaa ja yhdenmukaistaa sekä metsätalouden maalla että muissa elinympäristöissä.
8. Sopimusten kestoaikaa tulisi jatkaa ja ulottaa myös pysyviin sopimuksiin. Yli kymmenen vuoden sopimuksissa palkkioiden maksu tulisi jaksoittaa kymmenvuotiskausittain. Lyhyiden, viiden vuoden sopimusten tekeminen aktiivista hoitoa, kuten eläinten laidunnusta vaativissa sopimuksissa, tulisi olla mahdollista.
9. Luonnonarvokaupalla voidaan kattaa suuri osa Metson kokeiluhankkeista.
10. Luonnonarvokaupan sopimuksiin ja hallintointiin tulisi varata riittävät resurssit. Nyt luonnonarvokauppaan Lounais-Suomessa osoitetuilla määrärahoilla pystytään saamaan noin 0,3 % metsätalouden maasta suojelun piiriin.

LIITE 1.

Omistaja

Kunta

elinympäristötyyppi

pinta-ala, ha

HINTA-ARVION TEKIJÄT:

pinta-ala

	0-5 ha	5-10 ha	yli 10 ha
€/ha/v	0	10	20

puusto

€/ha/v 0-100*

* ks. luku 5

vikaantuminen

€/ha/v 0-40

puuston monijaksoisuus

€/ha/v 0,10 tai 20

käsittely

€/ha/v 0-40

	2-4 m ³ /ha	5-9 m ³ /ha	10-14 m ³ /ha	15-19 m ³ /ha	yli 20 m ³ /ha
--	------------------------	------------------------	--------------------------	--------------------------	---------------------------

järeät haavat

€/ha/v 10 25 35 45 50

muut (järeät) lehtipuut

€/ha/v 5 15 25 35 40

kilpikaarnaiset männyt

€/ha/v 5 10 15 20 25

Lahopuut: pysty, havu

€/ha/v 5 20 30 40 45

pysty, lehti

€/ha/v 15 25 35 45 50

maapuut

€/ha/v 10 20 30 40 45

	2-9 m ³ /ha	10-19 m ³ /ha	20-29 m ³ /ha	30-49 m ³ /ha	50-100 m ³ /ha	yli 100 m ³ /ha
--	------------------------	--------------------------	--------------------------	--------------------------	---------------------------	----------------------------

palanut puu

€/ha/v 25 35 45 60 80 100

jalopuut

€/ha/v 20 30 40 50 70 100

luonnontilainen vesitalous

€/ha/v 0, 10 tai 20

vaatelias kasvilajisto/runsaasti eri

kääpälajeja

€/ha/v 0, 10 tai 20

sijainti lähellä

suojelualueita/lakikohdetta

€/ha/v 0, 10 tai 20

virkistyskäyttö / maisema

€/ha/v 0, 10 tai 20

muuta arvokasta:

€/ha/v 0-40

YHTEENSÄ

€/ha/v

hintapyyntö

€/ha/v

sovittu

€/ha/v